

Überwachungskamera DSC-720.led

mit LED-Licht und PIR-Sensor, für PX-3746

Bedienungsanleitung



INHALTSVERZEICHNIS

Ihre neue Überwachungskamera	3
Lieferumfang	3
Eigenschaften.....	3
Hinweise und Tipps zur Installation.....	5
Wichtige Hinweise zur Installation	5
Installation	5
Sicherheitshinweise	6
Wichtige Hinweise zur Entsorgung	6
Konformitätserklärung	7
Technische Daten.....	7

Informationen und Antworten auf häufige Fragen (FAQs) zu vielen unserer Produkte sowie ggfs. aktualisierte Handbücher finden Sie auf der Internetseite:

www.visor-tech.de

Geben Sie dort im Suchfeld die Artikelnummer oder den Artikelnamen ein.

IHRE NEUE ÜBERWACHUNGSKAMERA

Sehr geehrte Kundin, sehr geehrter Kunde,

vielen Dank für den Kauf dieser Überwachungskamera mit LED-Licht und PIR-Sensor. Mit bis zu vier Kameras dieses Typs haben Sie die Sicherheit über Ihr Haus, Ihren Garten oder Ihren Firmensitz wieder in der Hand. Dank den HighPower-LEDs, die sich bei Dunkelheit und Bewegung einschalten, der HighPower-IR-LED und dem PIR-Sensor entgeht den PX-3785 VisorTech Überwachungskameras nicht mehr. Mit dem PX-3746 VisorTech Überwachungsrekorder (nicht im Lieferumfang enthalten) können Sie zudem drahtlos und auf einem Bildschirm die Koordination Ihrer Kameras übernehmen und Ihre Aufzeichnungen jederzeit einsehen.

Lieferumfang

- Überwachungskamera mit LED-Licht und PIR-Sensor
- Netzadapter
- Antenne
- Wandhalterung
- Bedienungsanleitung

zusätzlich benötigt: PX-3746 Überwachungsrekorder

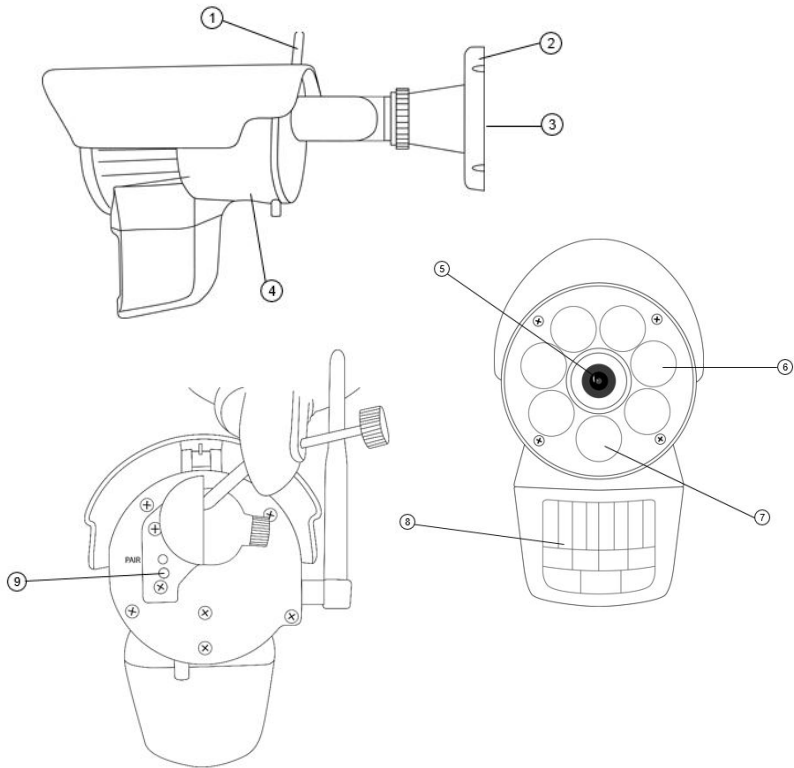


HINWEIS:

Der volle Funktionsumfang der PX-3785 VisorTech Überwachungskamera ist nur in Kombination mit dem PX-3746 VisorTech Überwachungsrekorder gewährleistet. Umfangreiche Erläuterungen zur Bedienung und Verbindung der Kameras mit dem Überwachungsrekorder entnehmen Sie bitte dem Handbuch des PX-3746 VisorTech Überwachungsrekorders.

Eigenschaften

- 1/4" 1.3M Pixel CMOS-Sensor
- 6 weiße HighPower-LEDs
- Netzadapter (9 V, 2 A)
- PIR-Sensor



Beschreibung

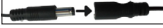
1. **Kameraantenne** - Sendet und empfängt Signale an oder vom Überwachungsrecorder.
2. **Wandhalterung** - Wird dazu verwendet, die Kamera an einer Wand oder einer anderen glatten Oberfläche zu befestigen.
3. **Netzeingang** - Schließen Sie hier den Netzadapter an, um die Kamera mit Strom zu versorgen.
4. **Lautsprecher** - Gibt den Ton wieder, den der Überwachungsrecorder produziert.
5. **Objektiv** - Nimmt das Bild auf und überträgt es von der Kamera zum Überwachungsrecorder (PX-3746).
6. **HighPower-LEDs** - Die LEDs leuchten bei Dunkelheit und dem Erkennen einer Bewegung (Leuchtdauer nach Bewegungsstopp: 1 Minute).
7. **Infrarot-LED** - Die Infrarot-LED ermöglicht Ihnen die Überwachung auch in schlecht oder gar nicht beleuchteten Umgebungen.
8. **PIR-Sensor** - Erkennt Bewegungen vor der Linse und überträgt ein Erfassungssignal an den Sender.
9. **Verbinden** - Mit dieser Taste können Sie die Kamera mit dem Überwachungsrecorder verbinden.

HINWEISE UND TIPPS ZUR INSTALLATION

Wichtige Hinweise zur Installation

1. Überlegen Sie zunächst, wo und wie genau Sie die Kamera anbringen wollen. Im Zweifel entscheidet die richtige Positionierung über den Überwachungserfolg. Überlegen Sie sich außerdem, ob Sie an der gewählten Position der Kamera die Stromversorgung über den AV-Adapter sicherstellen können.
2. Bevor Sie mit der permanenten Überwachung durch Ihre Überwachungskamera beginnen, überprüfen Sie sorgfältig, ob die Kamera ordnungsgemäß arbeitet. Dazu verwenden Sie die Kamera mit dem Überwachungsrekorder (PX-3746) und kontrollieren das Bild und die Blickrichtung. Erst wenn Sie für Überwachungskamera und Überwachungsrekorder optimale Positionen gefunden haben, sollten Sie die Kamera fest installieren.
3. Wählen Sie für die Kamera eine Position, die eine optimale Sicht über das zu überwachende Gelände gewährleistet. Achten Sie darauf, dass die Kamera keinen starken Verschmutzungen durch Staub, Lichtquellen und direkter Sonneneinstrahlung ausgesetzt ist.
4. Vermeiden Sie außerdem, dass sich zwischen der Überwachungskamera und dem Überwachungsrekorder dicke Wände oder andere Behinderungen befinden, die die Verbindungsqualität beeinträchtigen können.

Installation

1. Nehmen Sie die Kamera vorsichtig aus der Verpackung.
2. Bringen Sie die Kamera sorgfältig an der Wand an. Markieren Sie hierzu die Schraubenlöcher an der Wand, bohren Sie drei Löcher und befestigen Sie die Kamera mit drei Schrauben. Stellen Sie sicher, dass die Schrauben fest genug angezogen sind und die Halterung fest an der Wand ansitzt.
3. Passen Sie den Sichtwinkel der Kamera an. Richten Sie die Kamera auf das Gelände aus, das Sie überwachen möchten und überprüfen Sie den Sichtwinkel später am Überwachungsrekorder.
4. Schließen Sie die Kamera an die Stromversorgung an.  Benutzen Sie dazu den Netzadapter. Stellen Sie sicher, dass der Netzstecker an eine geerdete Steckdose angeschlossen ist, um Spannungsflektuationen zu vermeiden.

Sicherheitshinweise

- Diese Bedienungsanleitung dient dazu, Sie mit der Funktionsweise dieses Produktes vertraut zu machen. Bewahren Sie diese Anleitung daher gut auf, damit Sie jederzeit darauf zugreifen können.
- Ein Umbauen oder Verändern des Produktes beeinträchtigt die Produktsicherheit. Achtung Verletzungsgefahr!
- Öffnen Sie das Produkt niemals eigenmächtig. Führen Sie Reparaturen nie selbst aus!
- Behandeln Sie das Produkt sorgfältig. Es kann durch Stöße, Schläge oder Fall aus bereits geringer Höhe beschädigt werden.
- Halten Sie das Produkt fern von Feuchtigkeit und extremer Hitze.
- Tauchen Sie das Produkt niemals in Wasser oder andere Flüssigkeiten.
- Dieses Gerät ist nicht dafür bestimmt, durch Personen (einschließlich Kinder) mit eingeschränkten sensorischen oder geistigen Fähigkeiten oder Mangels Erfahrung und/oder Mangels Wissen benutzt zu werden, es sei denn, sie werden durch eine für ihre Sicherheit zuständige Person beaufsichtigt oder erhalten von ihr Anweisungen, wie das Gerät zu benutzen ist. Kinder müssen beaufsichtigt werden, um sicherzustellen, dass sie nicht mit dem Gerät spielen.
- Technische Änderungen und Irrtümer vorbehalten.

Wichtige Hinweise zur Entsorgung

Dieses Elektrogerät gehört nicht in den Hausmüll. Für die fachgerechte Entsorgung wenden Sie sich bitte an die öffentlichen Sammelstellen in Ihrer Gemeinde.

Einzelheiten zum Standort einer solchen Sammelstelle und über ggf. vorhandene Mengenbeschränkungen pro Tag / Monat / Jahr entnehmen Sie bitte den Informationen der jeweiligen Gemeinde.



Konformitätserklärung

Hiermit erklärt PEARL.GmbH, dass sich das Produkt PX-3785 in Übereinstimmung mit der R&TTE - Richtlinie 99/5/EG, der Niederspannungsrichtlinie 2006/95/EG und der RoHS-Richtlinie 2011/65/EU befindet.

PEARL.GmbH, PEARL-Str. 1–3, 79426 Buggingen, Deutschland



Leiter Qualitätswesen
Dipl.-Ing. (FH) Andreas Kurtasz
13.04.2015

Die ausführliche Konformitätserklärung finden Sie unter www.pearl.de/support. Geben Sie dort im Suchfeld die Artikelnummer PX-3785 ein.

Technische Daten

Sendefrequenzbereich	2400 Mhz~2483.5 Mhz
Datenrate	4 Mbps
Sendeleistung	16 dBm (TYP)
Modulation	GFSK mit FHSS
Sendereichweite	150 m (Sichtlinie)
Bildsensor	1/4" Color CMOS Image Sensor
Effektive Pixelzahl	H: 1280 V: 720
Bildverarbeitung	MPEG 4
Linse	4.5 mm / F1.9 (ICR cut Filter)
Blickwinkel (Diagonal)	64° (FOV)
Beleuchtungsstärke	<5 Lux (IR an), >30 Lux IR aus
IR LED / Nachtsicht-Reichweite	1 HighPower-IR-LED / Reichweite 8 m
Leistungsbedarf	9V DC 2000mA
Stromverbrauch	18 W
Betriebstemperatur	-10°C ~ 40°C (14°F ~ 104°F)
Luftfeuchtigkeit bei Betrieb	0% ~ 85%

Kundenservice: 07631 / 360 - 350
Importiert von: PEARL.GmbH | PEARL-Straße 1-3 | D-79426 Buggingen

© REV1 / 13.04.2015 - MB//BS//MF

Caméra de surveillance DSC-720.led

avec éclairage LED et capteur PIR

Mode d'emploi



TABLE DES MATIÈRES

Votre nouvelle caméra de surveillance.....	3
Chère cliente, cher client,.....	3
Contenu.....	3
Caractéristiques.....	3
Instructions et astuces pour l'installation.....	5
Consignes importantes pour l'installation.....	5
Installation.....	5
Consignes importantes.....	5
Consignes de sécurité.....	6
Consignes pour les caméras de surveillance.....	6
Consignes pour le traitement des déchets.....	7
Déclaration de conformité.....	7
Caractéristiques techniques.....	7

VOTRE NOUVELLE CAMÉRA DE SURVEILLANCE

Chère cliente, cher client,

Nous vous remercions pour le choix de cette caméra de surveillance avec éclairage LED et capteur PIR. Avec jusqu'à quatre caméras de sécurité de ce type, vous garantissez la sécurité de votre habitation, de votre jardin ou de votre entreprise. Grâce aux LED HighPower, qui s'allument dans l'obscurité lorsqu'un mouvement est détecté, aux LED HighPower infrarouges et au capteur PIR, rien n'échappe aux caméras de surveillance PX-3785. De plus, l'enregistreur de vidéo-surveillance VisorTech Réf. PX-3746 (non fourni, à commander séparément) vous permet de prendre en charge la coordination de vos caméras et de visionner vos enregistrements à tout moment, et ce sans fil et sur un écran.

Contenu

- Caméra de surveillance avec éclairage LED et capteur PIR
- Adaptateur secteur
- Antenne
- Support mural
- Mode d'emploi

Accessoire requis (non fourni) :

Enregistreur de vidéo-surveillance réf. PX-3746

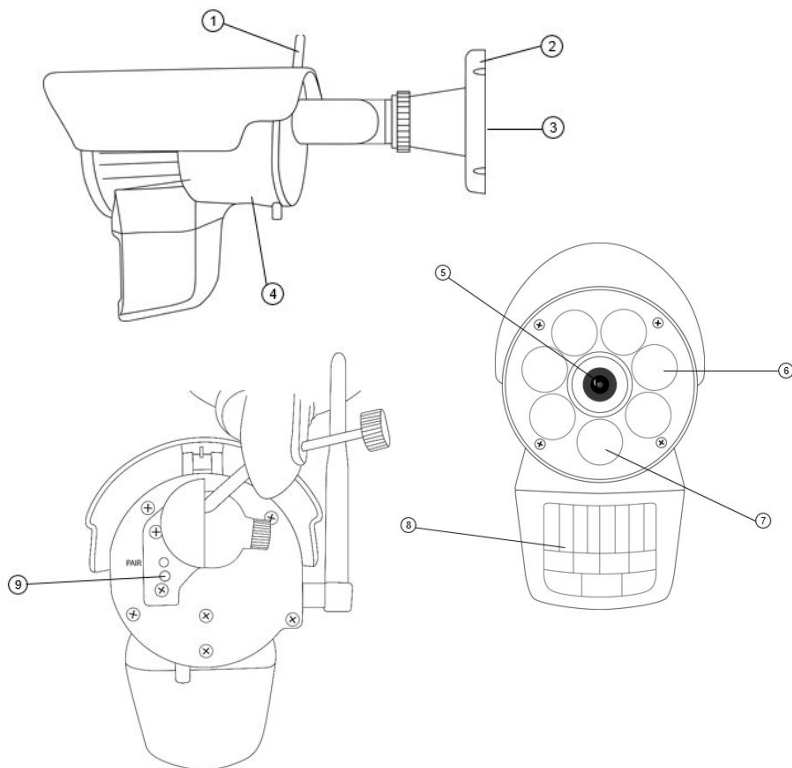


NOTE :

Pour utiliser toutes les fonctionnalités de la caméra de surveillance VisorTech PX-3785, celle-ci doit être complétée par l'enregistreur de vidéo-surveillance VisorTech PX-3746. Vous trouverez des explications complètes concernant l'utilisation et la connexion des caméras avec l'enregistreur de vidéo-surveillance dans le mode d'emploi de l'enregistreur de vidéo-surveillance VisorTech PX-3746.

Caractéristiques

- Capteur CMOS 1/4" 1.3 Mpx
- 6 LED blanches HighPower
- Adaptateur secteur (9 V / 2 A)
- Capteur PIR



Description


1. **Antenne de la caméra** – Échange des signaux (émission et récepteur) avec l'enregistreur de vidéo-surveillance.
2. **Support mural** – Peut être utilisé pour fixer la caméra à un mur ou à une autre surface lisse.
3. **Prise d'alimentation** – Branchez ici l'adaptateur secteur pour alimenter la caméra en électricité.
4. **Haut-parleur** – Retransmet le son produit par l'enregistreur de vidéo-surveillance.
5. **Objectif** – Effectue des prises de vue et transfère les images depuis la caméra jusqu'à l'enregistreur de vidéo-surveillance (PX-3746).
6. **LED HighPower** - Les LED s'allument dans l'obscurité et lorsqu'un mouvement est détecté (durée de l'éclairage après l'arrêt du mouvement : 1 minute).
7. **LED infrarouges** – Les LED infrarouges rendent possible la surveillance même dans des environnements mal ou pas éclairés.
8. **Capteur PIR** – Détecte les mouvements devant la lentille, et transmet un signal de détection à l'émetteur.
9. **Connexion** – Cette touche vous permet de connecter la caméra avec l'enregistreur de vidéo-surveillance.

INSTRUCTIONS ET ASTUCES POUR L'INSTALLATION

Consignes importantes pour l'installation

1. Réfléchissez d'abord pour définir avec précision où et comment vous souhaitez fixer la caméra. En cas de doute sur le bon positionnement, effectuez des essais : c'est celui qui permettra de réussir la surveillance. Demandez-vous également si, à l'emplacement choisi pour la caméra, une alimentation en électricité via l'adaptateur AV peut être garantie.
2. Avant de commencer la surveillance permanente grâce à votre caméra de surveillance, vérifiez soigneusement que la caméra fonctionne correctement. Pour ce faire, utilisez la caméra avec l'enregistreur de vidéo-surveillance (Réf. PX-3746) et contrôlez l'image et l'orientation. N'effectuez la fixation définitive de la caméra qu'après avoir trouvé l'emplacement idéal pour la caméra et pour l'enregistreur de vidéo-surveillance.
3. Pour la caméra, choisissez une position qui assure une visibilité optimale de la zone à surveiller. Veillez à ce que la caméra ne soit exposée ni à d'importantes salissures à cause de la poussière, ni à des sources de lumière, ni au rayonnement direct du soleil.
4. Vous devez également éviter que des murs épais ou d'autres obstacles qui pourraient altérer la qualité de la connexion ne se trouvent entre les caméras et l'enregistreur de vidéo-surveillance.

Installation

1. Sortez la caméra de son emballage avec précaution.
2. Fixez la caméra au mur. Pour ce faire, marquez sur le mur les emplacements pour les trois trous à percer, puis percez les trous et fixez la caméra à l'aide de trois vis. Vérifiez que les vis sont assez serrées et que le support est solidement fixé au mur.
3. Ajustez l'angle de vision de la caméra. Orientez la caméra sur la zone à surveiller, puis vérifiez l'angle de vision depuis l'enregistreur de vidéo-surveillance.
4. Branchez la caméra à l'alimentation électrique.
 Utilisez pour cela l'adaptateur secteur. Assurez-vous que l'adaptateur soit branché à une prise de courant reliée à la terre, afin d'éviter des fluctuations de tension.

CONSIGNES IMPORTANTES

Consignes de sécurité

- Ce mode d'emploi vous permet de vous familiariser avec le fonctionnement du produit. Conservez-le précieusement afin de pouvoir le consulter en cas de besoin. Pour connaître les conditions de garantie, veuillez contacter votre revendeur. Veuillez également tenir compte des conditions générales de vente !
- Veillez à utiliser le produit uniquement comme indiqué dans la notice. Une mauvaise utilisation peut endommager le produit ou son environnement.
- Le démontage ou la modification du produit affecte sa sécurité. Attention, risque de blessure !
- N'ouvrez jamais l'appareil. Ne tentez jamais de réparer vous-même le produit !
- Manipulez le produit avec précaution. Un coup, un choc, ou une chute, même de faible hauteur, peut l'endommager.
- N'exposez pas le produit à l'humidité ni à une chaleur extrême.
- Ne plongez jamais le produit dans l'eau ni dans aucun autre liquide.
- Conservez le produit hors de la portée des enfants !
- Cet appareil n'est pas conçu pour être utilisé par des personnes (y compris les enfants) dont les capacités physiques, sensorielles ou mentales sont réduites, ou des personnes dénuées d'expérience ou de connaissance, sauf si elles ont pu bénéficier, par l'intermédiaire d'une personne responsable de leur sécurité, d'une surveillance ou d'instructions préalables concernant l'utilisation de l'appareil.
- Si le câble d'alimentation est endommagé, il doit être remplacé par le fabricant, son service après-vente ou des personnes de qualification similaire afin d'éviter tout danger. N'utilisez pas l'appareil tant que la réparation n'a pas été effectuée.
- Aucune garantie ne pourra être appliquée en cas de mauvaise utilisation.
- Le fabricant décline toute responsabilité en cas de dégâts matériels ou dommages (physiques ou moraux) dus à une mauvaise utilisation et/ou au non-respect des consignes de sécurité.
- Sous réserve de modification et d'erreur !

Consignes pour les caméras de surveillance

Respectez la législation locale concernant les libertés individuelles et le droit à l'image. La législation française interdit de filmer, enregistrer ou photographier des personnes à leur insu. Elle requiert également l'autorisation des personnes concernées avant toute utilisation et/ou diffusion d'enregistrements audio, photo ou vidéo. Avant d'installer une caméra de surveillance (notamment une caméra discrète) à votre domicile, si des salariés y travaillent, la loi française actuelle vous oblige à faire une déclaration à la CNIL et à en informer le(s) salarié(s) par écrit. Vous trouverez des informations plus détaillées sur le site de la CNIL (www.cnil.fr).



Consignes importantes pour le traitement des déchets

Cet appareil électronique ne doit PAS être jeté dans la poubelle de déchets ménagers. Pour l'enlèvement approprié des déchets, veuillez vous adresser aux points de ramassage publics de votre municipalité. Les détails concernant l'emplacement d'un tel point de ramassage et des éventuelles restrictions de quantité existantes par jour/mois/année, ainsi que sur des frais éventuels de collecte, sont disponibles dans votre municipalité.

Déclaration de conformité

La société PEARL.GmbH déclare ce produit, PX-3785, conforme aux directives actuelles suivantes du Parlement Européen : 1999/5/CE, concernant les équipements hertziens et les équipements terminaux de télécommunications, 2006/95/CE, relative au matériel électrique destiné à être employé dans certaines limites de tension, et 2011/65/UE, relative à la limitation de l'utilisation de certaines substances dangereuses dans les équipements électriques et électroniques.

Directeur Service Qualité
Dipl.-Ing. (FH) Andreas Kurtasz
13.04.2015

Kurtasz, A.

Caractéristiques techniques

Plage des fréquences d'émission	2400 Mhz ~ 2483.5 Mhz
Taux de transfert	4 Mbps
Puissance d'émission	16 dBm (TYP)
Modulation	GFSK avec FHSS
Portée de l'émetteur	Jusqu'à 150 mètres (si aucun obstacle)
Capteur d'image	Capteur CMOS couleur 1/4"
Nombre effectif de pixels	H : 1280 V: 720
Traitement d'images	MPEG 4
Lentille	4,5 mm / F1.9 (filtre ICR)
Angle de vue (diagonal)	64° (FOV)
Puissance lumineuse	<5 Lux (IR activé), >30 Lux (IR désactivé)
LED infrarouge / Portée de la vision nocturne	1 LED HighPower IR / Portée : jusqu'à 8 m
Puissance absorbée	9 V DC 2000 mA
Consommation	18 W
Température d'utilisation	-10 °C ~ 40 °C (14 °F ~ 104 °F)
Humidité de fonctionnement	0 % ~ 85 %

Service commercial : 0033 (0) 3 88 58 02 02
Pearl | 6 rue de la Scheer | F-67600 Sélestat

© REV1 / 13.04.2015