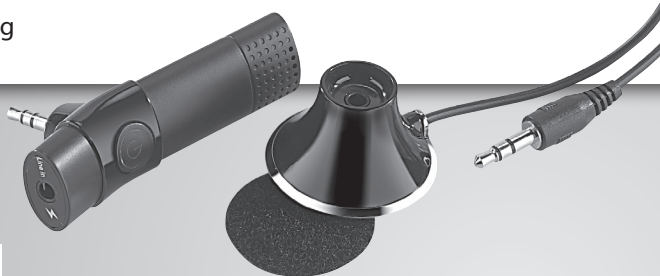


# Bluetooth-Freisprech-Adapter & MP3-Streamer

*für Ihr Autoradio*

Bedienungsanleitung



Callstel®

**HZ-1953-675**

# INHALTSVERZEICHNIS

<b>Ihr neuer Bluetooth-Adapter und Mp3-Streamer .....</b>	<b>5</b>
Lieferumfang .....	5
<b>Wichtige Hinweise zu Beginn.....</b>	<b>6</b>
Sicherheitshinweise .....	6
Wichtige Hinweise zur Entsorgung .....	7
Konformitätserklärung .....	8
<b>Produktübersicht.....</b>	<b>9</b>
<b>Inbetriebnahme .....</b>	<b>10</b>
Akku laden.....	10

Montage .....	11
Ein- und Ausschalten .....	13
Verbindung per Bluetooth herstellen (Pairing) .....	13
Musik abspielen.....	16
<b>Anrufe tätigen und makeln .....</b>	<b>17</b>
Grundlegende Funktionen .....	18
<b>Liste der LED- und AUDIO-Signale .....</b>	<b>22</b>
Signaltöne.....	23
LED-Signale (während des Ladevorgangs).....	23
LED-Signale (bei aktiver Bluetooth-Verbindung) .....	24
<b>Technische Daten .....</b>	<b>26</b>

Informationen und Antworten auf häufige Fragen (FAQs) zu vielen unserer Produkte sowie ggfs. aktualisierte Handbücher finden Sie auf der Internetseite:

**[www.callstel.info](http://www.callstel.info)**

Geben Sie dort im Suchfeld die Artikelnummer oder den Artikelnamen ein.

# IHR NEUER BLUETOOTH-ADAPTER UND MP3-STREAMER

**Sehr geehrte Kundin, sehr geehrter Kunde,**

wir danken Ihnen für den Kauf dieses Bluetooth-Adapters und MP3-Streamers. Bitte lesen Sie diese Bedienungsanleitung aufmerksam durch und befolgen Sie die Hinweise und Tipps, damit Sie Ihr neues Produkt optimal einsetzen können.

## **Lieferumfang**

- Bluetooth-Adapter / MP3-Streamer
- Halterung
- Klett-Befestigungsaufkleber
- Netzteil
- Bedienungsanleitung

# WICHTIGE HINWEISE ZU BEGINN

## **Sicherheitshinweise**

- Diese Bedienungsanleitung dient dazu, Sie mit der Funktionsweise dieses Produktes vertraut zu machen. Bewahren Sie diese Anleitung daher gut auf, damit Sie jederzeit darauf zugreifen können.
- Bitte verwenden Sie das Produkt nur in seiner bestimmungsgemäßen Art und Weise. Eine anderweitige Verwendung führt eventuell zu Beschädigungen am Produkt oder in der Umgebung des Produktes.
- Ein Umbauen oder Verändern des Produktes beeinträchtigt die Produktsicherheit. Achtung Verletzungsgefahr!
- Öffnen Sie das Produkt niemals eigenmächtig. Führen Sie Reparaturen nie selber aus!
- Behandeln Sie das Produkt sorgfältig. Es kann durch Stöße, Schläge oder

- Fall aus bereits geringer Höhe beschädigt werden.
- Tauchen Sie das Produkt niemals in Wasser oder andere Flüssigkeiten.
- Technische Änderungen und Irrtümer vorbehalten.

### **Wichtige Hinweise zur Entsorgung**

Dieses Elektrogerät gehört **NICHT** in den Hausmüll. Für die fachgerechte Entsorgung wenden Sie sich bitte an die öffentlichen Sammelstellen in Ihrer Gemeinde. Einzelheiten zum Standort einer solchen Sammelstelle und über ggf. vorhandene Mengenbeschränkungen pro Tag/ Monat/ Jahr sowie über etwaig anfallende Kosten bei Abholung entnehmen Sie bitte den Informationen der jeweiligen Gemeinde.



## Konformitätserklärung

Hiermit erklärt PEARL.GmbH, dass sich das Produkt HZ-1953-675 in Übereinstimmung mit der RoHS-Richtlinie 2011/65/EU, der EMV-Richtlinie 2014/30/EU und der Funkanlagen-Richtlinie 2014/53/EU befindet.



Qualitätsmanagement  
Dipl. Ing. (FH) Andreas Kurtasz

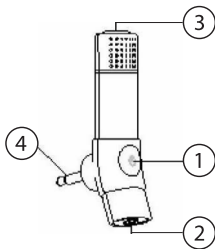
Die ausführliche Konformitätserklärung finden Sie unter [www.pearl.de/support](http://www.pearl.de/support). Geben Sie dort im Suchfeld die Artikelnummer HZ-1953 ein.



# PRODUKTÜBERSICHT

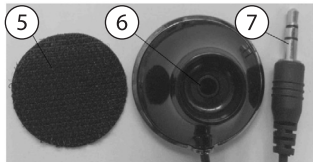
## Adapter

1. Multifunktionstaste
2. 3,5-mm-Line-In-/Ladebuchse
3. Integriertes Mikrofon
4. 3,5-mm-Dockanschluss



## Dock

5. Klett-Befestigung
6. Anschluss für Adapter
7. 3,5-mm-Audiokabel



# INBETRIEBNAHME

## Akku laden

Vor dem ersten Betrieb muss der integrierte Akku des Bluetooth-Adapters geladen werden. Verbinden Sie dazu den Adapter mit dem mitgelieferten Netzteil und schließen Sie das Netzteil danach an eine Wandsteckdose an. Während des Ladevorgangs leuchtet eine rote LED am Adapter. Sobald die LED erlischt, ist der Ladevorgang abgeschlossen.



### *HINWEIS:*

*Ist der Akku fast leer, blinkt die rote LED am Adapter. Zusätzlich sind alle 30 Sekunden drei kurze Signaltöne zu hören. Laden Sie den Adapter in diesem Fall wie bereits beschrieben auf.*

**HINWEIS:**

*Wird der Adapter längere Zeit nicht genutzt, kann der Akku vollständig entladen sein. In diesem Fall leuchtet die rote LED erst nach etwa 30 Minuten des Ladevorgangs auf.*

**Montage**

1. Verbinden Sie zunächst das 3,5-mm-Audiokabel des Docks mit dem AUX-Eingang Ihres Autoradios.
2. Suchen Sie eine passende Stelle für das Dock, beispielsweise auf dem Armaturenbrett Ihres Fahrzeugs. Achten Sie dabei darauf, dass möglichst keine Hindernisse die Sichtlinie zum Dock blockieren. Auf diese Weise sorgen Sie für optimale Qualität der Sprachübertragung des Adapters.
3. Bringen Sie an der gewünschten Stelle einen Klett-Befestigungsaufkleber an. Kleben Sie das entsprechende Klett-Gegenstück an den Fuß des

Docks. Sie können das Dock nun einfach über die Klettbander anbringen und abnehmen.

4. Stecken Sie den Bluetooth-Adapter mit dem 3,5-mm-Dockanschluss in das Dock. Der Adapter ist nun betriebsbereit.



*HINWEIS:*

*Sie können den Adapter auch außerhalb eines Fahrzeugs an allen Geräten mit AUX-Eingang nutzen.*

## **Ein- und Ausschalten**

1. Drücken und halten Sie die Multifunktionstaste am Bluetooth-Adapter für einige Sekunden, bis ein Signalton zu hören. Die blaue LED des Adapters blinkt fünfmal.
2. Um den Adapter wieder auszuschalten, halten Sie die Multifunktionstaste erneut gedrückt, bis ein Signalton zu hören ist und die rote LED des Adapters fünfmal blinkt.

## **Verbindung per Bluetooth herstellen (Pairing)**

1. Aktivieren Sie den Bluetooth-Modus Ihres Handys. Die dafür notwendigen Schritte finden Sie in der Bedienungsanleitung Ihres Geräts.
2. Halten Sie das Handy in maximal einem Meter Entfernung zum Bluetooth-Adapter.
3. Drücken und halten Sie die Multifunktionstaste des ausgeschalteten

Adapters, bis sowohl die blaue als auch die rote LED am Adapter abwechselnd blinken.

4. Suchen Sie in Ihrem Handy nach dem Bluetooth-Gerät „**HZ1953**“ und wählen Sie es aus.
5. Geben Sie nach der Aufforderung das Passwort oder die PIN-Nummer 0000 ein.
6. Bestätigen Sie bei Bedarf den Verbindungsaufbau. Nachdem die Verbindung erfolgreich hergestellt ist, blinkt die blaue LED des Adapters alle fünf Sekunden.



*HINWEIS:*

*Misslingt der Verbindungsaufbau, schalten Sie den Bluetooth-Adapter aus und wiederholen Sie die beschriebenen Schritte.*

**HINWEIS:**

*Der Bluetooth-Adapter verbindet sich nach dem Einschalten automatisch mit dem zuletzt erfolgreich erkannten Handy. Ein erneuter Pairing-Vorgang ist nur erforderlich, wenn der Adapter an einem anderen Handy genutzt wird.*

**HINWEIS:**

*Wird die Verbindung zwischen Handy und Bluetooth-Adapter getrennt, betätigen Sie die Multifunktionstaste einmal kurz, um die Verbindung wiederherzustellen.*

**HINWEIS:**

*Der Bluetooth-Adapter schaltet sich automatisch aus, wenn nach 5 Minuten keine Bluetooth-Verbindung zustande kommt.*

## **Musik abspielen**

1. Stellen Sie sicher, dass eine Bluetooth-Verbindung zwischen Ihrem Handy und dem Adapter besteht und der Adapter über das Dock mit Ihrem Autoradio verbunden ist.
2. Wählen Sie den AUX-Anschluss Ihres Autoradios als Musikquelle aus. Die dafür notwendigen Schritte entnehmen Sie bitte der Bedienungsanleitung Ihres Autoradios.
3. Spielen Sie Musik auf Ihrem Handy ab. Sie können die Musik nun über Ihr Autoradio hören. Über kurzes Betätigen der Multifunktionstaste des Adapters können Sie die Musikwiedergabe stoppen und wieder starten.
4. Alternativ können Sie z. B. einen MP3-Player über den 3,5-mm-Line-In-Anschluss direkt am Bluetooth-Adapter anschließen. Die Musikwiedergabe lässt sich in diesem Fall nicht über die Multifunktionstaste steuern.



**HINWEIS:**

*Ist eine Audioquelle über die Line-In-Buchse am Adapter angeschlossen, wird die Musik nur abgespielt, wenn keine Musikwiedergabe über ein Bluetooth-Gerät aktiv ist.*

## ANRUF TÄTIGEN UND MAKELN

Sie können Anrufe direkt über den Bluetooth-Adapter tätigen, entgegennehmen und makeln. Im Folgenden finden Sie eine Liste aller möglichen Befehle:

## Grundlegende Funktionen

(MFT = Multifunktionstaste)

<b>Funktion</b>	<b>Status des Adapters</b>	<b>Tastenbefehl</b>
Anruf abbrechen	Anruf geht aus	MFT einmal kurz drücken
Gespräch annehmen	Anruf geht ein	MFT einmal kurz drücken
Gespräch ablehnen	Anruf geht ein	MFT für 2 Sek. halten
Gespräch beenden	Während eines Gesprächs	MFT einmal kurz drücken
Mikrofon stummschalten	Während eines Gesprächs	MFT zweimal kurz drücken

<b>Funktion</b>	<b>Status des Adapters</b>	<b>Tastenbefehl</b>
Stummschaltung aufheben	Während eines Gesprächs	MFT zweimal kurz drücken
Anrufübergabe (Adapter zu Handy)	Während eines Gesprächs	MFT für 2 Sek. halten und bei Signalton loslassen
Anrufübergabe (Handy zu Adapter)	Während eines Gesprächs	MFT für 2 Sek. halten und bei Signalton loslassen
Letzte Rufnummer erneut wählen	Mit Adapter verbunden	MFT zweimal kurz drücken
Sprachwahl	Mit Adapter verbunden	MFT für 2 Sek. halten

## Makeln

(MFT = Multifunktionstaste)

Funktion	Status des Adapters	Tastenbefehl
Zweites Gespräch geht ein	Während eines Gesprächs, zweiter Anruf geht ein	keiner, zwei Signaltöne sind wiederholt zu hören
Aktuelles Gespräch beenden und zweites Gespräch annehmen	Während eines Gesprächs, zweiter Anruf geht ein	MFT zweimal kurz drücken

<b>Funktion</b>	<b>Status des Adapters</b>	<b>Tastenbefehl</b>
Aktuelles Gespräch halten und zweites Gespräch annehmen	Während eines Gesprächs, zweiter Anruf geht ein	MFT einmal kurz drücken
Zwischen zwei Gesprächen umschalten	Während eines Gesprächs, zweiter Anruf ist gehalten	MFT einmal kurz drücken
Aktuelles Gespräch beenden und zum gehaltenen Gespräch wechseln	Während eines Gesprächs, zweiter Anruf ist gehalten	MFT zweimal kurz drücken



*HINWEIS:*

*Wird ein Anruf über das Handy angenommen, müssen Sie gegebenenfalls das Gespräch manuell auf den Adapter übergeben.*



*HINWEIS:*

*Ist ein Echo zu hören, passen Sie bitte die Lautstärke des Autoradios und/oder die Ausrichtung des Adapters an.*

## LISTE DER LED- UND AUDIO-SIGNALE

Hier finden Sie eine Liste aller LED- und Audio-Signale Ihres Bluetooth-Adapters.

## Signaltöne

Signalton	Bedeutung
Zwei Töne alle 8 Sekunden	Während eines Gesprächs ist das Mikrofon stummgeschaltet.
Drei Töne alle 30 Sekunden	Akku ist fast leer

## LED-Signale (während des Ladevorgangs)

Signalton	Bedeutung
Rote LED leuchtet	Ladevorgang ist aktiv
Rote LED leuchtet nicht	Ladevorgang ist abgeschlossen

**LED-Signale (bei aktiver Bluetooth-Verbindung)**

<b>Signalton</b>	<b>Bedeutung</b>
Rote und blaue LED blinken abwechselnd	Pairing-Modus aktiv
Blaue LED blinkt alle 2 Sekunden	Standby-Modus (nicht verbunden)
Blaue LED blinkt zweimal alle 5 Sekunden	Mit einem Gerät verbunden
Blaue LED blinkt dreimal alle 5 Sekunden	Mit einem A2DP-fähigen Gerät verbunden
Blaue LED blinkt schnell	Anruf eingehend oder ausgehend
Blaue LED blinkt einmal alle 4 Sekunden	Gespräch aktiv



<b>Signalton</b>	<b>Bedeutung</b>
Blaue LED blinkt einmal alle 5 Sekunden	Mikrofon stummgeschaltet
Rote LED blinkt einmal alle 30 Sekunden	Akku ist fast leer

## TECHNISCHE DATEN

Bluetooth-Standard:	V2.1+EDR
Bluetooth-Profil:	HSP, HFP, A2DP, AVRCP
Bluetooth-Frequenz:	2,402 GHz bis 2,480 GHz
Reichweite:	max. 10 Meter
Betriebsdauer:	bis zu 6 Stunden bei vollständig geladenem Akku
Standby-Dauer:	bis zu 84 Stunden bei vollständig geladenem Akku
Ladespannung:	5 V, 120 mA
Ladedauer:	ca. 1,5 Stunden
Abmessungen:	Adapter: 66 × 19,47 × 19,7 mm (L × B × H) Dock: 20,5 (Durchmesser) × 34 mm (Höhe)
Gewicht:	Adapter: 11,7 Gramm Dock: 17,4 Gramm



**Kundenservice: 07631 / 360-350**

**Importiert von:**

**PEARL.GmbH | PEARL-Straße 1-3 | D-79426 Buggingen**

**© REV2 / 05.12.2017 – EB/EX:MH//BS/EX:MH//GH**