

## Sehr geehrte Kundin, sehr geehrter Kunde,

vielen Dank für den Kauf dieser Kfz-Freisprecheinrichtung. Bitte lesen Sie diese Bedienungsanleitung aufmerksam durch und beachten Sie die aufgeführten Hinweise und Tipps, damit Sie Ihre Freisprecheinrichtung optimal einsetzen können.

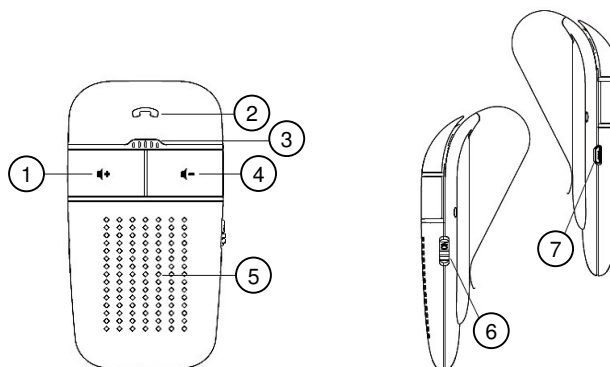
## Lieferumfang

- Kfz-Freisprecheinrichtung BFX-450.pt
- Micro-USB-Kabel
- Kfz-Netzteil für Zigarettenanzünder
- Bedienungsanleitung

## Technische Daten

Li-Ion-Akku	600 mAh
Sprechzeit	Bis zu 8 Stunden
Standby-Zeit	Bis zu 700 Stunden
Ladezeit	2 – 3 Stunden
Kfz-Netzteil	Eingang: 12 V Ausgang: 5 V, 500 mAh
Bluetooth-Version	4.1
Bluetooth-Reichweite	10 m
Anzahl verbundener Bluetooth-Geräte	2 aktive Bluetooth-Geräte, Insgesamt 8 Bluetooth-Geräte
Lautsprecher-Leistung	2 W
Impedanz	8 Ω
Signal-Rausch-Verhältnis	≥ 70 dB
Frequenzgang	180 – 16.000 KHz
Funk-Frequenz	2400,0 – 2483,5 MHz
Max. Sendeleistung	2,69 dBm
Betriebstemperatur	0 – 40°C
Lagertemperatur	-10 – 45°C
Abmessungen	115 x 60 x 40 mm
Gewicht	92 g

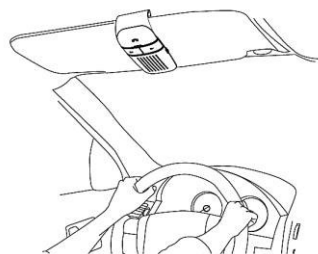
## Produktdetails



1. Lautstärke+ -Taste
2. Anruf-Taste
3. Mikrofon
4. Lautstärke- -Taste
5. Lautsprecher
6. Ein/Aus-Schalter
7. Micro-USB-Anschluss

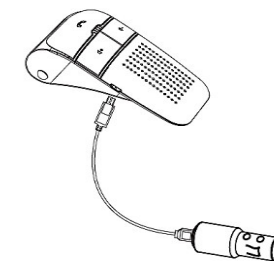
## Montage

Klemmen Sie das Gerät mit dem Clip an die Sonnenblende Ihres Fahrzeugs.

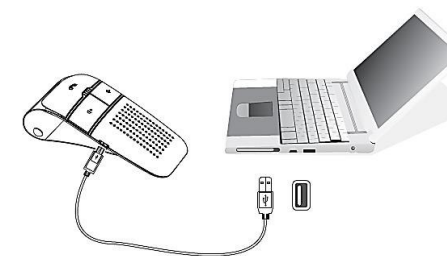


## Akku laden

Um das Gerät in Ihrem Fahrzeug zu laden, verbinden Sie das Micro-USB-Kabel mit dem Micro-USB-Anschluss des Geräts und schließen Sie das andere Ende an das Kfz-Netzteil an. Verbinden Sie das Netzteil mit dem Zigarettenanzünder Ihres Fahrzeugs. Während des Ladevorgangs leuchtet die LED am Netzteil. Ist der Akku vollständig geladen, erlischt die LED.



Alternativ können Sie das Gerät auch an Ihrem Computer laden. Verbinden Sie dazu das Micro-USB-Kabel mit dem Micro-USB-Anschluss des Geräts und das andere Ende mit einem USB-Port Ihres eingeschalteten Computers.



## Erstes Bluetooth-Pairing

1. Schalten Sie das Gerät ein, indem Sie den Ein/Aus-Schalter auf die Position **On** schieben. Es erklingt ein Signalton.
2. Warten Sie, bis der Hinweis „Verbindungsaufbau“ erklingt.
3. Aktivieren Sie die Bluetooth-Funktion Ihres Mobilgeräts und suchen Sie nach verfügbaren Bluetooth-Geräten. Die Freisprecheinrichtung wird Ihnen als HZ-2760 angezeigt.
4. Verbinden Sie Ihr Mobilgerät mit der Freisprecheinrichtung. Wenn eine PIN gefordert ist, geben Sie **0000** ein.
5. Zukünftig verbindet sich die Freisprecheinrichtung automatisch mit Ihrem Mobilgerät.

## Neues Mobilgerät mit Bluetooth verbinden

Wenn Sie ein anderes Mobilgerät mit der Freisprecheinrichtung verbinden wollen, gehen Sie wie folgt vor:

1. Schalten Sie Ihr Gerät ein.
2. Drücken Sie gleichzeitig für ca. 3 Sekunden auf die beiden Lautstärke-Tasten, um die Bluetooth-Verbindung zum aktuell verbundenen Mobilgerät zu trennen.



3. Gehen Sie dann wie im Kapitel **Erstes Bluetooth-Pairing** unter Punkt 2 – 5 beschrieben vor.



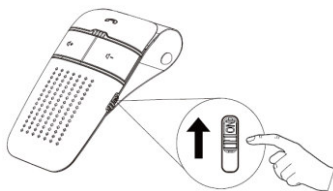
**HINWEIS:**

Wenn Sie im Pairing-Modus für ca. 3 Minuten keine Verbindung aufbauen bzw. wenn Sie die Verbindung durch Ihr Mobilgerät unterbrechen und innerhalb von 3 Minuten nicht wieder herstellen, schaltet sich das Gerät automatisch in den Standby-Modus. Es erklingt ein Signalton und der Hinweis „Verbindung aus“. Um das Gerät aus dem Standby wieder einzuschalten, bewegen Sie es, indem Sie z.B. die Fahrzeugtür schließen.

Haben Sie Ihr Mobilgerät über Bluetooth verbunden, können Sie Musik von Ihrem Mobilgerät auf der Freisprecheinrichtung wiedergeben.

**Verwendung**

Schalten Sie das Gerät ein, indem Sie den Ein/Aus-Schalter auf die Position **On** schieben. Es erklingt ein Signalton und die Begrüßung „Willkommen“. Um es wieder auszuschalten, schieben Sie den Schalter zurück auf die Ausgangsposition.



**Eine Nummer anrufen**

Um eine Nummer anzurufen, geben Sie diese über das verbundene Mobilgerät ein und starten Sie den Anruf. Dieser wird automatisch zur Freisprecheinrichtung weitergeleitet.

**Eingehender Anruf**

Während eines eingehenden Anrufs wird die Nummer des Anrufers angesagt. Sie können ihn mit der Anruf-Taste oder per Sprachsteuerung annehmen oder ablehnen.

**Tastenfunktionen**

- **Anruf-Taste:** drücken Sie auf die Taste, um einen eingehenden Anruf anzunehmen und um ein Gespräch zu beenden. Drücken Sie lange auf die Taste, um einen eingehenden Anruf abzulehnen. Wenn Sie die zuletzt gewählte Nummer erneut wählen wollen, drücken Sie 2x auf die Taste.
- **Lautstärke-Tasten:** drücken Sie lange auf die Lautstärke+ -Taste, um die Lautstärke zu erhöhen. Drücken Sie lange auf die Lautstärke- -Taste, um die Lautstärke zu verringern. Haben Sie die maximale bzw. minimale Lautstärke erreicht, erklingt ein Signalton. Wenn Sie gleichzeitig für ca. 3 Sek. auf beide Tasten drücken, trennen Sie die aktuelle Bluetooth-Verbindung. Drücken Sie die beiden Tasten für ca. 5 Sekunden, um alle Bluetooth-Geräte, die Sie einmal mit der Freisprecheinrichtung verbunden hatten, aus dem Gerätespeicher zu löschen.

**Sprache wählen**

Sie können Deutsch, Englisch oder Französisch auswählen. Ihr Gerät muss sich dabei im Pairing-Modus befinden und darf mit keinem Mobilgerät verbunden sein. Trennen Sie ggf. die Bluetooth-Verbindung zu Ihrem Mobilgerät (siehe **Neues Mobilgerät mit Bluetooth verbinden**). Gehen Sie anschließend wie folgt vor:

1. Schalten Sie dazu das Gerät ein und warten Sie, bis die Ansage „Willkommen. Verbindungsaufbau.“ erklingt.
2. Drücken Sie dann gleichzeitig für ca. 5 Sekunden die Anruf- und die Lautstärke+ -Taste bis Sie „Pairing“ auf Englisch hören. Die Sprache Englisch ist ausgewählt.
3. Wiederholen Sie den Vorgang, um Französisch auszuwählen. Es erklingt die Ansage „Bonjour“.
4. Wiederholen Sie den Vorgang erneut, um wieder Deutsch auszuwählen.
5. Haben Sie die gewünschte Sprache eingestellt, warten Sie ca. 5 Sekunden, bis das Gerät die Einstellung gespeichert hat. Schalten Sie es anschließend aus und wieder ein, um die gewählte Sprache einzustellen.

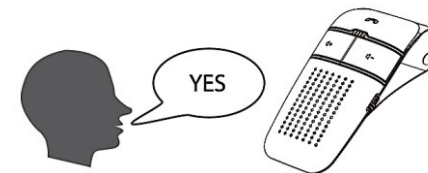
**Sprachsteuerung**



**HINWEIS:**

Diese Funktion ist nur für Mobilgeräte mit Sprachsteuerung verfügbar.

Um die Sprachsteuerung Ihres Geräts zu starten, drücken Sie lange auf die Anruf-Taste. Sagen Sie während eines eingehenden Anrufs „Yes“, um ihn anzunehmen. Sagen Sie nach der Nennung der Nummer „No“, um den eingehenden Anruf abzulehnen. Für weitere Sprachbefehle ziehen Sie das Benutzerhandbuch Ihres Mobilgeräts zu Rate.



**Sprachhinweise**

Sprachhinweis	Bedeutung
„Willkommen. Verbindungsaufbau.“	Das Gerät ist eingeschaltet und im Pairing-Modus.
Verbunden	Gerät ist mit Mobilgerät verbunden
Verbindung getrennt	Ein verbundenes Mobilgerät ist ausgeschaltet, ist außerhalb der Reichweite oder hat die Bluetooth-Funktion deaktiviert.
Wahlwiederholung	Die letzte gewählte Nummer wird erneut gewählt
Batterie schwach	Der Akku des Geräts ist bald leer. Laden Sie ihn wieder auf.
Gerät schaltet ab	Das Gerät schaltet sich aus.

**Aufbewahrung**

Schalten Sie das Gerät aus und bewahren Sie es in der Originalverpackung auf. Laden Sie das Gerät mindestens einmal im Monat auf, um den Akku zu schonen. Lagern Sie das Gerät nicht bei Temperaturen von unter -10°C und über 45°C, um die Akkulaufzeit nicht zu verkürzen. Hohe Temperaturen können zudem die Leistung verringern. Achten Sie darauf, dass Gerät trocken zu lagern.



### Problemlösungen

- **Es sind knisternde Geräusche zu hören.**  
Stellen Sie sicher, dass sich keine Störquellen zwischen Ihrem Mobilgerät und der Freisprecheinrichtung befinden. Achten Sie darauf, Ihr Mobilgerät innerhalb der Bluetooth-Reichweite zu halten.
- **Es erklingt kein Ton.**
  1. Erhöhen Sie die Lautstärke des Geräts.
  2. Prüfen Sie, ob Ihr Mobilgerät mit der Freisprecheinrichtung verbunden ist.
  3. Prüfen Sie, ob Musik über Ihr verbundenes Mobilgerät abgespielt wird.
- **Es lässt sich keine Verbindung aufbauen.**  
Trennen Sie die Bluetooth-Verbindung auf Ihrem Mobilgerät und versuchen Sie den Verbindungsaufbau erneut.
- **Welche Bluetooth-Geräte lassen sich mit der Freisprecheinrichtung verbinden?**  
Es lassen sich Bluetooth-Geräte ab Bluetooth 2.1 oder neuer mit der Freisprecheinrichtung verbinden.
- **Die Sprachsteuerung lässt sich nicht aktivieren.**  
Diese Funktion ist nur für Mobilgeräte mit Sprachsteuerung verfügbar.

### Sicherheitshinweise

- Diese Bedienungsanleitung dient dazu, Sie mit der Funktionsweise dieses Produktes vertraut zu machen. Bewahren Sie diese Anleitung daher gut auf, damit Sie jederzeit darauf zugreifen können.
- Ein Umbauen oder Verändern des Produktes beeinträchtigt die Produktsicherheit. Achtung Verletzungsgefahr!
- Alle Änderungen und Reparaturen an dem Gerät oder Zubehör dürfen nur durch den Hersteller oder von durch ihn ausdrücklich hierfür autorisierte Personen durchgeführt werden.
- Behandeln Sie das Produkt sorgfältig. Es kann durch Stöße, Schläge oder Fall aus bereits geringer Höhe beschädigt werden.

- Halten Sie das Produkt fern von Feuchtigkeit und extremer Hitze.
- Tauchen Sie das Produkt niemals in Wasser oder andere Flüssigkeiten.
- Technische Änderungen und Irrtümer vorbehalten!

### Wichtige Hinweise zur Entsorgung

Dieses Elektrogerät gehört **nicht** in den Hausmüll. Für die fachgerechte Entsorgung wenden Sie sich bitte an die öffentlichen Sammelstellen in Ihrer Gemeinde. Einzelheiten zum Standort einer solchen Sammelstelle und über ggf. vorhandene Mengenbeschränkungen pro Tag/Monat/Jahr entnehmen Sie bitte den Informationen der jeweiligen Gemeinde.



### Konformitätserklärung

Hiermit erklärt PEARL.GmbH, dass sich das Produkt HZ-2760-675 in Übereinstimmung mit der Funkanlagen-Richtlinie 2014/53/EU, der RoHS-Richtlinie 2011/65/EU und der EMV-Richtlinie 2014/30/EU befindet.

*Kurtasz, A.*

Qualitätsmanagement  
Dipl. Ing. (FH) Andreas Kurtasz

Die ausführliche Konformitätserklärung finden Sie unter [www.pearl.de/support](http://www.pearl.de/support). Geben Sie dort im Suchfeld die Artikelnummer HZ-2760 ein.



Informationen und Antworten auf häufige Fragen (FAQs) zu vielen unserer Produkte sowie ggfs. aktualisierte Handbücher finden Sie auf der Internetseite:  
**[www.callstel.info](http://www.callstel.info)**  
Geben Sie dort im Suchfeld die Artikelnummer oder den Artikelnamen ein.

**Chère cliente, cher client,**

Nous vous remercions d'avoir choisi ce dispositif mains libres. Afin d'utiliser au mieux votre nouveau produit, veuillez lire attentivement ce mode d'emploi et respecter les consignes et astuces suivantes.

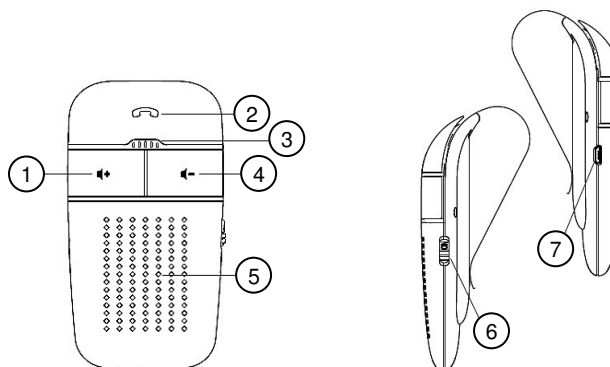
**Contenu**

- Dispositif mains libres BFX-450.pt
- Câble Micro-USB
- Adaptateur pour prise allume-cigare
- Mode d'emploi

**Caractéristiques techniques**

Alimentation	Batterie lithium-ion 600 mAh
Autonomie en conversation	Jusqu'à 8 h
Autonomie en veille	Jusqu'à 700 h
Durée du chargement	2 à 3 h
Chargeur allume-cigare	Entrée : 12 V Sortie : 5 V / 500 mAh
Version bluetooth	4.1
Portée bluetooth	10 m
Quantité d'appareils bluetooth à connecter	2 appareils bluetooth actif, 8 appareils bluetooth
Puissance du haut-parleur	2 W
Impédance	8 Ω
Rapport signal/bruit	≥ 70 dB
Réponse fréquentielle	180 – 16000 KHz
Fréquence sans fil	2400,0 – 2483,5 MHz
Max. Puissance d'émission	2,69 dBm
Température de fonctionnement	0 °C – 40 °C
Température de stockage	-10 °C – 45 °C
Dimensions	115 x 60 x 40 mm
Poids	92 g

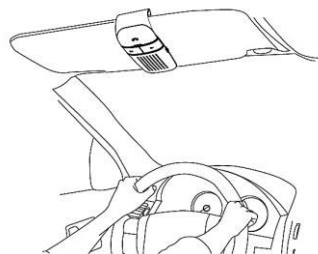
**Description du produit**



1. Touche Volume +
2. Touche Appel
3. Microphone
4. Touche Volume -
5. Haut-parleur
6. Interrupteur Marche/Arrêt
7. Port Micro-USB

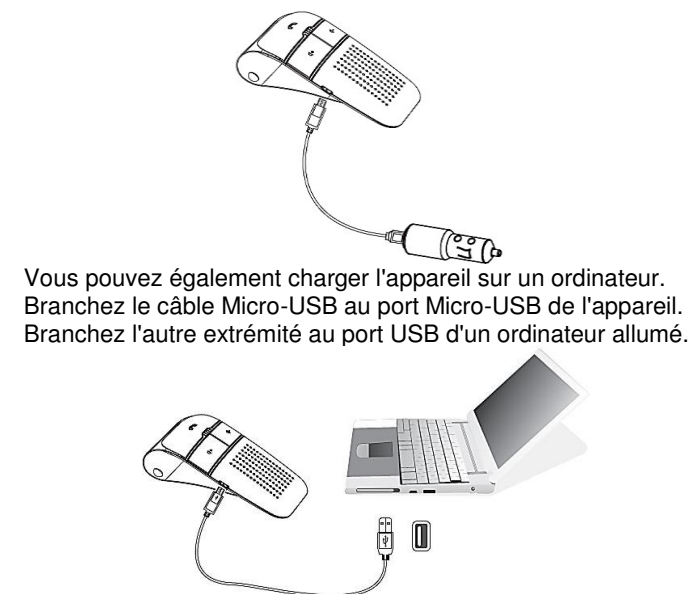
**Montage**

Fixez l'appareil au pare-soleil de votre véhicule à l'aide du clip de fixation.



**Charger la batterie**

Pour charger l'appareil sur le véhicule, branchez le câble Micro-USB au port Micro-USB de l'appareil. Branchez l'autre extrémité à l'adaptateur allume-cigare. Branchez l'adaptateur à la prise allume-cigare de votre véhicule. Pendant le chargement, la LED de l'adaptateur brille. Lorsque la batterie est complètement rechargée, la LED s'éteint.



Vous pouvez également charger l'appareil sur un ordinateur. Branchez le câble Micro-USB au port Micro-USB de l'appareil. Branchez l'autre extrémité au port USB d'un ordinateur allumé.

**Premier appariement bluetooth**

1. Allumez l'appareil en plaçant l'interrupteur Marche/Arrêt sur la position **On**. Un signal sonore retentit.
2. Attendez que l'annonce "Connecting" retentisse.
3. Activez la fonction bluetooth de votre appareil mobile et recherchez les appareils bluetooth disponibles. Le dispositif mains libres vous apparaît sous le nom de HZ-2760.
4. Connectez votre appareil mobile au dispositif mains libres. Si un code PIN vous est demandé, saisissez **0000**.
5. Par la suite, le dispositif mains libres se connecte automatiquement avec votre appareil mobile.

**Connexion bluetooth avec un nouvel appareil mobile**

Si vous souhaitez connecter un nouvel appareil mobile au dispositif mains libres, procédez de la manière suivante :

1. Allumez votre appareil.
2. Maintenez simultanément les deux touches de volume appuyées pendant 3 secondes environ pour rompre la connexion à l'appareil mobile.





3. Procédez comme décrit au chapitre **Premier appariement bluetooth**, étapes 2 à 5.



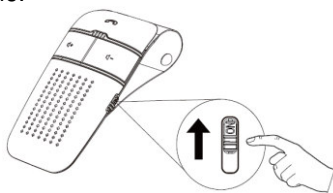
**NOTE :**

*Si vous n'établissez pas de connexion en mode Appariement pendant 3 minutes environ, ou si vous rompez la connexion à votre appareil mobile et ne la rétablissez pas dans les 3 minutes, l'appareil passe automatiquement en mode veille. Un signal sonore et l'annonce "Connexion off" retentissent. Pour sortir l'appareil du mode Veille, remuez-le, par exemple en fermant votre portière.*

Une fois l'appareil mobile connecté par bluetooth, vous pouvez lire la musique de ce dernier sur votre dispositif mains libres.

**Utilisation**

Allumez l'appareil en plaçant l'interrupteur Marche/Arrêt sur la position **On**. Un signal sonore et le message "Welcome" retentissent. Pour l'éteindre à nouveau, placez l'interrupteur sur sa position initiale.



**Composer un numéro**

Pour composer un numéro, saisissez-le sur votre appareil mobile et lancez l'appel. Celui-ci est automatiquement transféré au dispositif mains libres.

**Appel entrant**

Lors d'un appel entrant, le numéro de l'appelant est annoncé. Vous pouvez accepter ou refuser l'appel à l'aide de la touche Appel ou par commande vocale.

**Fonctions des touches**

- **Touche Appel** : appuyez sur la touche pour prendre un appel ou mettre fin à une conversation. Appuyez longuement sur la touche pour refuser un appel entrant. Pour rappeler le dernier numéro composé, appuyez 2 fois de suite sur cette touche.
- **Touches Volume** : appuyez longuement sur la touche Volume + pour augmenter le volume. Appuyez longuement sur la touche Volume - pour baisser le volume. Lorsque vous avez atteint le volume maximal ou minimal, un signal sonore retentit. Lorsque vous appuyez simultanément sur les deux touches pendant 3 secondes environ, vous rompez la connexion bluetooth en cours. Appuyez sur les deux touches pendant 5 secondes environ pour supprimer de la mémoire de l'appareil tous les appareils bluetooth connectés jusqu'alors au dispositif mains libres.

**Sélectionner la langue**

Vous pouvez choisir entre l'anglais, l'allemand et le français. Votre appareil doit se trouver en mode Appariement et ne doit être connecté à aucun appareil. Rompez si besoin la connexion bluetooth à votre appareil mobile (cf. **Connexion bluetooth avec un nouvel appareil mobile**). Pour ce faire, procédez comme suit :

1. Allumez l'appareil et attendez que l'indication "Welcome, pairing" retentisse.
2. Appuyez simultanément sur les touches Appel et Volume + pendant 3 secondes jusqu'à ce que vous entendiez l'annonce "Pairing". L'anglais est sélectionné.
3. Répétez le processus pour choisir le français. L'annonce "Bonjour" retentit.
4. Répétez à nouveau le processus pour choisir l'allemand.
5. Une fois la langue de votre choix réglée, attendez 5 secondes environ jusqu'à ce que l'appareil ait sauvegardé les réglages. Éteignez-le puis rallumez-le pour régler la langue de votre choix.

**Commande vocale**

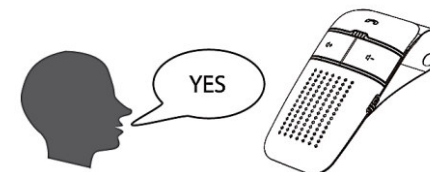


**NOTE :**

*Cette fonction n'est disponible qu'avec les appareils mobiles possédant la fonction Commande vocale.*

Pour lancer la commande vocale sur votre appareil mobile, appuyez longuement sur la touche Appel. Pour prendre un appel entrant, dites "Yes". Dites "No" une fois le numéro énoncé pour

refuser un appel entrant. Pour plus de commandes vocales, référez-vous au mode d'emploi de votre appareil mobile.



**Annonces**

Annonces vocales	Signification
Bienvenue. Connexion.	L'appareil est allumé et en mode Appariement.
Connecté	L'appareil est connecté à un appareil mobile.
Connexion rompue	L'appareil mobile connecté a été éteint, est hors de portée ou sa fonction bluetooth a été désactivée.
Recomposition automatique	Le dernier numéro est recomposé.
Batterie faible	La batterie de l'appareil est bientôt vide. Rechargez-le.
Appareil éteint	L'appareil s'éteint.

**Stockage**

Éteignez l'appareil et conservez-le dans son emballage d'origine. Pour préserver la batterie, rechargez l'appareil au moins une fois par mois. Conservez-le à une température comprise entre -10 °C et 45 °C afin de ne pas court-circuiter la batterie. Les températures élevées peuvent endommager sa performance. Veillez à stocker l'appareil lorsqu'il est sec.

**Dépannage**

- **Le son est brouillé par des crépitements.**  
Assurez-vous qu'aucun obstacle ne se trouve entre votre appareil mobile et le dispositif mains libres. Veillez à ce que votre appareil mobile se trouve dans la portée bluetooth.
- **Il n'y a pas de son.**
  1. Augmentez le volume sonore de l'appareil.
  2. Vérifiez que votre appareil mobile est connecté au dispositif mains libres.
  3. Vérifiez que la musique de l'appareil mobile peut être lue.



- **La connexion ne s'établit pas.**  
Rompez la connexion bluetooth de votre appareil mobile et tentez de l'apparier à nouveau.
- **Quels appareils bluetooth peuvent être connectés au dispositif mains libres ?**  
Vous pouvez connecter les appareils compatibles bluetooth à partir de 2.1 au dispositif mains libres.
- **Les commandes vocales ne s'activent pas.**  
Cette fonction n'est disponible qu'avec les appareils mobiles possédant la fonction Commande vocale.

### Consignes de sécurité

- Ce mode d'emploi vous permet de vous familiariser avec le fonctionnement du produit. Conservez précieusement ce mode d'emploi afin de pouvoir le consulter en cas de besoin.
- Pour connaître les conditions de garantie, veuillez contacter votre revendeur. Veuillez également tenir compte des conditions générales de vente !
- Veuillez à utiliser le produit uniquement comme indiqué dans la notice. Une mauvaise utilisation peut endommager le produit ou son environnement.
- Le démontage ou la modification du produit affecte sa sécurité. Attention : risque de blessures !
- Toute modification ou réparation de l'appareil ou de ses accessoires doit être effectuée exclusivement par le fabricant ou par un spécialiste dûment autorisé.
- Manipulez le produit avec précaution. Un coup, un choc, ou une chute, même de faible hauteur, peut l'endommager.
- N'exposez pas le produit à l'humidité ni à une chaleur extrême.
- Ne plongez jamais l'appareil dans l'eau ni dans aucun autre liquide.
- Conservez le produit hors de la portée et de la vue des enfants !
- Cet appareil n'est pas conçu pour être utilisé par des personnes (y compris les enfants) dont les capacités physiques, sensorielles ou mentales sont réduites, ou des personnes dénuées d'expérience ou de connaissance, sauf si elles ont pu bénéficier, par l'intermédiaire d'une personne

responsable de leur sécurité, d'une surveillance ou d'instructions préalables concernant l'utilisation de l'appareil.

- En raison des signaux bluetooth, veillez à maintenir une distance de sécurité suffisante entre l'appareil et toute personne pourvue d'un stimulateur cardiaque. En cas de doute ou de questions, adressez-vous au fabricant du stimulateur cardiaque ou à votre médecin.
- N'utilisez pas ce produit à proximité d'appareils médicaux.
- L'utilisation de cet appareil pendant que vous conduisez peut distraire votre attention et vous mettre en danger ainsi que vos passagers et les occupants des autres véhicules, entraînant des dommages physiques et matériels. Il est important de configurer votre appareil AVANT de prendre le volant.
- Aucune garantie ne pourra être appliquée en cas de mauvaise utilisation.
- Le fabricant décline toute responsabilité en cas de dégâts matériels ou dommages (physiques ou moraux) dus à une mauvaise utilisation et/ou au non-respect des consignes de sécurité.
- Sous réserve de modification et d'erreur !

### Consignes importantes pour le traitement des déchets

Cet appareil électronique ne doit PAS être jeté dans la poubelle de déchets ménagers. Pour l'enlèvement approprié des déchets, veuillez vous adresser aux points de ramassage publics de votre municipalité.

Les détails concernant l'emplacement d'un tel point de ramassage et des éventuelles restrictions de quantité existantes par jour/mois/année, ainsi que sur des frais éventuels de collecte, sont disponibles dans votre municipalité.



### Déclaration de conformité

La société PEARL.GmbH déclare ce produit HZ-2760 conforme aux directives actuelles suivantes du Parlement Européen : 2011/65/UE, relative à la limitation de l'utilisation de certaines substances dangereuses dans les équipements électriques et électroniques, 2014/30/UE, concernant la compatibilité électromagnétique, et 2014/53/UE, concernant la mise à disposition sur le marché d'équipements radioélectriques.

*Kurtasz, A.*

Service Qualité  
Dipl. Ing. (FH) Andreas Kurtasz

La déclaration de conformité complète du produit est disponible en téléchargement à l'adresse <https://www.pearl.fr/support/notices> ou sur simple demande par courriel à [qualite@pearl.fr](mailto:qualite@pearl.fr).

