

microSD-Kartenleser

mit Lightning-, Micro-USB- & USB-Stecker Typ A & C

Bedienungsanleitung



Inhaltsverzeichnis

Ihr neuer microSD-Kartenleser	5
Lieferumfang.....	5
Wichtige Hinweise zu Beginn.....	6
Sicherheitshinweise	6
Wichtige Hinweise zur Entsorgung	7
Konformitätserklärung.....	7
Produktdetails	8
Verwendung.....	9
iOS-Geräte.....	9
App.....	10
Dateien öffnen / abspielen	10
Dateien kopieren / bewegen	10
Dateien sortieren.....	11
Datei suchen	12
Anzeige-Format	12
Neuen Ordner erstellen.....	13
Einstellungen	13
Musik-Wiedergabe	13
Video-Wiedergabe	15

Kamera	15
Computer	16
Mobilgerät	16
Technische Daten	17

Informationen und Antworten auf häufige Fragen (FAQs) zu vielen unserer Produkte sowie ggfs. aktualisierte Handbücher finden Sie auf der Internetseite:

www.callstel.info

Geben Sie dort im Suchfeld die Artikelnummer oder den Artikelnamen ein.

Ihr neuer microSD-Kartenleser

vielen Dank für den Kauf dieses Kartenlesers. Lesen Sie microSD-Karten bequem am Mobilgerät oder dem Computer aus und verwalten Sie die Dateien per kostenloser App. Backup und Medienwiedergabe können an einem beliebigen Anschluss erfolgen.

Bitte lesen Sie diese Bedienungsanleitung und befolgen Sie die aufgeführten Hinweise und Tipps, damit Sie Ihren neuen Kartenleser optimal einsetzen können.

Lieferumfang

- microSD-Kartenleser
- Bedienungsanleitung

Zusätzlich benötigt:

microSD-Karte (bis 256 GB, exFAT/FAT32)

Mobilgerät mit passendem Anschluss

Kostenlose App **iUSB Pro**

Wichtige Hinweise zu Beginn

Sicherheitshinweise

- Diese Bedienungsanleitung dient dazu, Sie mit der Funktionsweise dieses Produktes vertraut zu machen. Bewahren Sie diese Anleitung daher gut auf, damit Sie jederzeit darauf zugreifen können.
- Ein Umbauen oder Verändern des Produktes beeinträchtigt die Produktsicherheit. Achtung Verletzungsgefahr!
- Alle Änderungen und Reparaturen an dem Gerät oder Zubehör dürfen nur durch den Hersteller oder von durch ihn ausdrücklich hierfür autorisierte Personen durchgeführt werden.
- Öffnen Sie das Produkt nie eigenmächtig. Führen Sie Reparaturen nie selbst aus!
- Behandeln Sie das Produkt sorgfältig. Es kann durch Stöße, Schläge oder Fall aus bereits geringer Höhe beschädigt werden.
- Halten Sie das Produkt fern von Feuchtigkeit und extremer Hitze.
- Tauchen Sie das Produkt niemals in Wasser oder andere Flüssigkeiten.
- Technische Änderungen und Irrtümer vorbehalten.

Wichtige Hinweise zur Entsorgung

Dieses Elektrogerät gehört **nicht** in den Hausmüll. Für die fachgerechte Entsorgung wenden Sie sich bitte an die öffentlichen Sammelstellen in Ihrer Gemeinde. Einzelheiten zum Standort einer solchen Sammelstelle und über ggf. vorhandene Mengenbeschränkungen pro Tag / Monat / Jahr entnehmen Sie bitte den Informationen der jeweiligen Gemeinde.



Konformitätserklärung

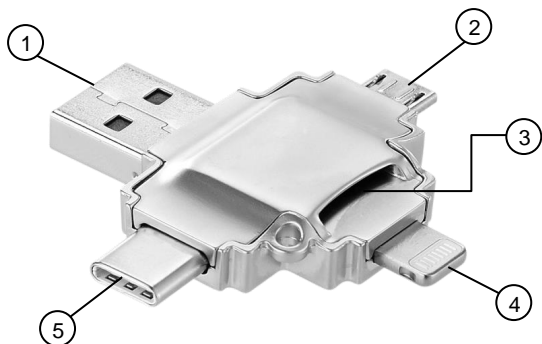
Hiermit erklärt PEARL.GmbH, dass sich das Produkt HZ-2866 in Übereinstimmung mit der RoHS-Richtlinie 2011/65/EU und der EMV-Richtlinie 2014/30/EU befindet.

Kurtasz, A.

Qualitätsmanagement
Dipl. Ing. (FH) Andreas Kurtasz

Die ausführliche Konformitätserklärung finden Sie unter www.pearl.de/support. Geben Sie dort im Suchfeld die Artikelnummer HZ-2866 ein.

Produktdetails



1. USB-A-Stecker
2. Micro-USB-Stecker
3. microSD-Kartenschacht
4. Lightning-Stecker
5. USB-C-Stecker

Verwendung



HINWEIS:

Die verwendete microSD-Karte (bis 256 GB) muss in exFAT oder FAT32 formatiert sein.

Sie wird mit der abgerundeten Ecke voraus in den microSD-Kartenschacht unterhalb des Lightning-Steckers Ihres Kartenlesers geschoben. Die goldenen Kontaktpunkte zeigen dabei zum Lightning-Stecker.

iOS-Geräte

1. Suchen Sie im App-Store nach der kostenlosen App **iUSB Pro**. Installieren Sie diese auf Ihrem Mobilgerät.
2. Setzen Sie eine microSD-Karte ein.
3. Verbinden Sie Ihren Kartenleser mit dem entsprechenden Anschluss des iOS-Geräts.
4. Tippen Sie im Meldefenster auf **Erlauben**. Die App wird automatisch geöffnet.
5. Die auf der microSD-Karte gespeicherten Dateien werden im Tab **iUSB** angezeigt.

App

In der App stehen Ihnen drei Tabs (Speicherorte) zur Verfügung. Tippen Sie auf das entsprechende Symbol, um einen der Tabs zu öffnen.

iUSB	microSD-Karte
App	Interner Speicher des Mobilgeräts für diese App
iPhone	Speicher des Mobilgeräts



HINWEIS:

Im Tab App werden Dateien im internen Speicher des Mobilgeräts gespeichert. Diese sind auch dann über die App abrufbar, wenn Ihr Kartenleser nicht angeschlossen ist

Dateien öffnen / abspielen

Öffnen oder spielen Sie eine Datei ab, indem Sie auf sie tippen.

Dateien kopieren / bewegen

So kopieren oder bewegen Sie Dateien von der microSD-Karte oder dem App-Speicher:

1. Öffnen Sie den gewünschten Tab (**iUSB / App**)
2. Tippen Sie oben rechts auf **Mehr**.
3. Tippen Sie auf **Bearbeiten**.
4. Wählen Sie die gewünschte Datei aus.

5. Tippen Sie unten auf **Kopieren / Bewegen**.
6. Tippen Sie auf den Zielort (**iUSB / App**) und dann auf **Einfügen**.

So kopieren Sie Dateien vom Speicher des Mobilgeräts:

1. Öffnen Sie den Tab **iPhone**.
2. Tippen Sie auf den gewünschten Ordner.
3. Tippen Sie oben rechts auf **Bearbeiten**.
4. Markieren Sie die Dateien, die kopiert werden sollen, indem Sie darauf tippen. Markierte Dateien werden mit einem Häkchen versehen.
5. Tippen Sie unten auf **Kopieren**.
6. Tippen Sie auf den Zielort (**iUSB / App**).
7. Tippen Sie gegebenenfalls auf den gewünschten Ordner oder legen Sie einen Ordner an.
8. Tippen Sie unten rechts auf **einfügen**.

Dateien sortieren

Die Dateien der Tabs **iUSB / App** können nach Name, Größe, Datum oder Typ sortiert werden.

1. Öffnen Sie den gewünschten Tab (**iUSB / App**).
2. Tippen Sie auf **Mehr**.
3. Tippen Sie unten auf **Sorte**.
4. Tippen Sie auf die gewünschte Option. Die Dateien des Tabs werden entsprechend in der Liste angeordnet.

Im Tab iPhone kann die Anzeige der Dateien nach Dateityp gefiltert werden.

1. Öffnen Sie den Tab **iPhone**.
2. Tippen Sie auf den gewünschten Ordner.
3. Tippen Sie unten links auf **Typ**.
4. Tippen Sie auf den gewünschten Filter. Es werden nur noch der Auswahl entsprechende Dateien angezeigt.

Datei suchen

Die Dateien eines Tabs können nach einer bestimmten Datei durchsucht werden.

1. Öffnen Sie den gewünschten Tab (iUSB / App).
2. Tippen Sie auf **Mehr**.
3. Tippen Sie unten auf **Suche**.
4. Tippen Sie oben in das Feld mit dem Lupensymbol.
5. Geben Sie das Stichwort ein, nach dem gesucht werden soll. Die Treffer werden unten angezeigt.

Anzeige-Format

Die Dateien werden standardmäßig in Listen-Form angezeigt. Sie können aber auch in Gitter-Form angezeigt werden.

1. Öffnen Sie den gewünschten Tab (iUSB / App).
2. Tippen Sie auf **Mehr**.
3. Tippen Sie unten auf **Netz / Liste**. Das Anzeige-Format wird entsprechend angepasst.

Neuen Ordner erstellen

In den Tabs **iUSB / App** können neue Ordner erstellt werden.

1. Öffnen Sie den gewünschten Tab (**iUSB / App**).
2. Tippen Sie oben rechts auf **Mehr**.
3. Tippen Sie unten links auf **Neuer Ordner**.
4. Geben Sie den Ordner-Namen ein und tippen Sie auf **Sichern**.
5. Der Ordner wird erstellt und in der Liste angezeigt.

Einstellungen

Rufen Sie das Einstellungsmenü auf, indem Sie unten auf den Tab **Einstellungen** tippen.

Musik-Wiedergabe

1. Öffnen Sie den gewünschten Tab.
2. Starten Sie die Musik-Wiedergabe, indem Sie auf eine Audio-Datei tippen. Der Musik-Player der App wird geöffnet. Die Wiedergabe startet automatisch.
3. Steuern Sie die Wiedergabe, indem Sie auf das entsprechende Symbol tippen:



Titelliste aufrufen



Vorheriger Titel



Pause



Nächster Titel



Wiedergabe



Aktuellen Titel wiederholen



Alle Titel wiederholen



Wiederholung aus



Zufallswiedergabe aus



Zufallswiedergabe ein

Video-Wiedergabe

1. Öffnen Sie den gewünschten Tab.
2. Starten Sie die Video-Wiedergabe, indem Sie auf eine Video-Datei tippen. Der Media-Player der App wird geöffnet. Die Wiedergabe startet automatisch.
3. Blenden Sie die Steuerung ein, indem Sie auf das Display tippen.
 - Subtitle: Untertitel einblenden
 - Audio: Audiospur einblenden
4. Kehren Sie zur App zurück, indem Sie oben auf den Pfeil nach links tippen.

Kamera

Öffnen Sie die Kamera, indem Sie unten in der App auf folgendes Symbol tippen:



Standardmäßig wird die Kamera im Foto-Modus geöffnet. Wechseln Sie in den Video-Modus, indem Sie von rechts nach links über das Display wischen. Wischen Sie von links nach rechts über das Display, um wieder in den Foto-Modus zu wechseln.

Bedienen Sie die Kamera wie gewohnt. Kehren Sie zur App zurück, indem Sie auf **Beenden** tippen.

**HINWEIS:**

*Nach dem ersten Gebrauch der App-internen Kamera, wird auf der microSD-Karte (**iUSB**) automatisch der Ordner Kamera erstellt. Die Aufnahmen werden im entsprechenden Unterordner (**Fotos / Videos**) abgelegt.*

Computer

1. Setzen Sie eine microSD-Karte ein.
2. Verbinden Sie Ihren Kartenleser mit dem USB-Anschluss des Computers. Ihr Kartenleser wird als wechseldatenträger erkannt. Verwalten Sie die Dateien wie gewohnt.
3. Werfen Sie den Wechseldatenträger aus, bevor Sie ihn vom Computer trennen, sonst droht Datenverlust.

Mobilgerät

**HINWEIS:**

Android-Geräte müssen OTG-fähig sein, sonst wird der Kartenleser nicht erkannt.

1. Setzen Sie eine microSD-Karte ein.
2. Verbinden Sie Ihren Kartenleser mit dem Micro-USB-Anschluss des Mobilgeräts. Ihr Kartenleser wird als Speicherkarte erkannt. Verwalten Sie die Dateien wie gewohnt.
3. Werfen Sie den Kartenleser aus, bevor Sie ihn vom Mobilgerät trennen, sonst droht Datenverlust.

Technische Daten

Anschlüsse	Lightning-Stecker
	USB-C-Stecker
	USB-A-Stecker
	Micro-USB-Stecker
	microSD-Kartenschacht
Speicherkarte	microSD bis 256 GB (exFAT/FAT32)
Maße	44 x 43 x 8 mm
Gewicht	14 g

Kundenservice: 07631 / 360 - 350

PEARL.GmbH | PEARL-Straße 1-3 | D-79426 Buggingen

© REV1 – 06.05.2021 – BS//RM

Lecteur MicroSD 4 en 1

Mode d'emploi



Table des matières

Votre nouveau lecteur de cartes MicroSD	4
Contenu	4
Consignes préalables	5
Consignes de sécurité	5
Consignes importantes concernant le traitement des déchets	6
Déclaration de conformité	7
Description du produit.....	8
Utilisation.....	9
Pour les appareils iOS	9
Application.....	10
Ouvrir des fichiers	10
Copier/déplacer des fichiers.....	10
Classer les fichiers	11
Rechercher un fichier	12
Format de l'affichage.....	12
Créer un dossier.....	13
Paramètres	13
Lecture audio	13
Lecture vidéo	15
Caméra	15

Ordinateur.....	16
Appareil mobile	16
Caractéristiques techniques	17

Votre nouveau lecteur de cartes MicroSD

Nous vous remercions d'avoir choisi ce lecteur de cartes. Lisez les cartes MicroSD sur votre appareil mobile ou sur votre ordinateur et gérez vos données à l'aide d'une application gratuite et facile d'utilisation. Sauvegardez et lisez vos données depuis n'importe quel port.

Afin d'utiliser au mieux votre nouveau produit, veuillez lire attentivement ce mode d'emploi et respecter les consignes et astuces suivantes.

Contenu

- Lecteur de cartes MicroSD
- Mode d'emploi

Accessoires requis (disponibles séparément sur www.pearl.fr) :

Carte MicroSD (jusqu'à 256 Go, exFAT/FAT32)

Appareil mobile pourvu d'un port compatible

Application gratuite **iUSB Pro**

Consignes préalables

Consignes de sécurité

- Ce mode d'emploi vous permet de vous familiariser avec le fonctionnement du produit. Conservez précieusement ce mode d'emploi afin de pouvoir le consulter en cas de besoin.
- Pour connaître les conditions de garantie, veuillez contacter votre revendeur. Veuillez également tenir compte des conditions générales de vente !
- Veillez à utiliser le produit uniquement comme indiqué dans la notice. Une mauvaise utilisation peut endommager le produit ou son environnement.
- Le démontage ou la modification du produit affecte sa sécurité. Attention : risque de blessures !
- Toute modification ou réparation de l'appareil ou de ses accessoires doit être effectuée exclusivement par le fabricant ou par un spécialiste dûment autorisé.
- N'ouvrez pas le produit. Ne tentez jamais de réparer vous-même le produit !
- Manipulez le produit avec précaution. Un coup, un choc, ou une chute, même de faible hauteur, peut l'endommager.
- N'exposez pas le produit à l'humidité ni à une chaleur extrême.
- Ne plongez jamais l'appareil dans l'eau ni dans aucun autre liquide.
- Conservez le produit hors de la portée et de la vue des enfants !

- Surveillez les enfants pour vous assurer qu'ils ne jouent pas avec l'appareil.
- Aucune garantie ne pourra être appliquée en cas de mauvaise utilisation.
- Le fabricant décline toute responsabilité en cas de dégâts matériels ou dommages (physiques ou moraux) dus à une mauvaise utilisation et/ou au non-respect des consignes de sécurité.
- Sous réserve de modification et d'erreur !

Consignes importantes concernant le traitement des déchets

Cet appareil électronique ne doit **PAS** être jeté dans la poubelle de déchets ménagers. Pour l'enlèvement approprié des déchets, veuillez vous adresser aux points de ramassage publics de votre municipalité. Les détails concernant l'emplacement d'un tel point de ramassage et des éventuelles restrictions de quantité existantes par jour/mois/année, ainsi que sur des frais éventuels de collecte, sont disponibles dans votre municipalité.



Déclaration de conformité

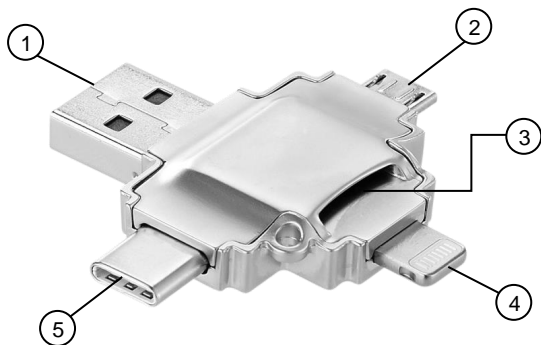
La société PEARL.GmbH déclare ce produit HZ-2866 conforme aux directives actuelles suivantes du Parlement Européen : 2011/65/UE, relative à la limitation de l'utilisation de certaines substances dangereuses dans les équipements électriques et électroniques et 2014/30/UE, concernant la compatibilité électromagnétique.



Service Qualité
Dipl. Ing. (FH) Andreas Kurtasz

La déclaration de conformité complète du produit est disponible en téléchargement à l'adresse <https://www.pearl.fr/support/notices> ou sur simple demande par courriel à qualite@pearl.fr.

Description du produit



1. Connecteur USB type A
2. Connecteur Micro-USB
3. Fente pour carte MicroSD
4. Connecteur Lightning
5. Connecteur USB type C

Utilisation



NOTE :

La carte MicroSD utilisée (jusqu'à 256 Go) doit être formatée en exFAT ou FAT32.

Elle doit être insérée, avec l'angle arrondi vers l'avant, dans la fente MicroSD de l'appareil située sous le connecteur Lightning. Les fiches de contact dorées doivent être orientées vers le connecteur Lightning.

Pour les appareils iOS

1. Recherchez dans App Store (Apple) l'application gratuite **iUSB Pro**. Installez-la sur votre appareil mobile.
2. Insérez une carte MicroSD.
3. Branchez votre lecteur de cartes au port correspondant de l'appareil iOS.
4. Dans la fenêtre de dialogue, appuyez sur **Accepter**.
L'application s'ouvre alors automatiquement.
5. Les fichiers enregistrés sur la carte MicroSD sont affichés dans l'onglet **iUSB**.

Application

Trois onglets (emplacements de sauvegarde) sont disponibles dans l'application. Appuyez sur le symbole correspondant pour ouvrir un onglet.

iUSB	Carte MicroSD
Application	Mémoire interne de l'appareil mobile pour cette application
iPhone	Mémoire de l'appareil mobile



NOTE :

Les fichiers dans l'onglet Application sont enregistrés dans la mémoire interne de l'appareil. Ils sont également disponibles sur l'application lorsque le lecteur de cartes n'est pas branché.

Ouvrir des fichiers

Ouvrez ou exécutez un fichier en appuyant dessus.

Copier/Déplacer des fichiers

Pour copier ou déplacer des fichiers depuis la carte MicroSD ou la mémoire de l'application, procédez de la manière suivante :

1. Ouvrez l'onglet souhaité (**iUSB / App**).
2. Appuyez en haut à droite de l'écran sur **Plus**.
3. Appuyez sur **Traiter**.
4. Choisissez le fichier souhaité.
5. Appuyez en bas de l'écran sur **Copier / Déplacer**.

6. Appuyez sur l'endroit de destination souhaité (**iUSB / App**) puis sur **Coller**.

Pour copier les fichiers depuis la mémoire interne de l'appareil mobile, procédez de la manière suivante :

1. Ouvrez l'onglet **iPhone**.
2. Appuyez sur le dossier souhaité.
3. Appuyez en haut à droite de l'écran sur **Traiter**.
4. Marquez les fichiers à copier en appuyant dessus. Les fichiers sélectionnés sont marqués d'une coche.
5. Appuyez en bas de l'écran sur **Copier**.
6. Appuyez sur l'endroit de destination souhaité (**iUSB / App**).
7. Appuyez sur le dossier souhaité ou, le cas échéant, créez un nouveau dossier.
8. Appuyez en bas à droite de l'écran sur **Coller**.

Classer les fichiers

Les fichiers dans les onglets **iUSB / App** peuvent être classés par nom, taille, date ou par type.

1. Ouvrez l'onglet de votre choix (**iUSB / App**).
2. Appuyez sur **Plus**.
3. Appuyez en bas de l'écran sur **Trier**.
4. Appuyez sur l'option souhaitée. Les fichiers de l'onglet sont alors classés conformément à l'option.

L'affichage des fichiers peut être filtré par type dans l'onglet **iPhone**.

1. Ouvrez l'onglet **iPhone**.
2. Appuyez sur le dossier souhaité.
3. Appuyez en bas de l'écran sur **Type**.
4. Appuyez sur le filtre souhaité. Seuls les fichiers filtrés sont alors affichés.

Rechercher un fichier

Vous pouvez rechercher un fichier particulier parmi les fichiers contenus dans un onglet.

1. Ouvrez l'onglet souhaité (iUSB / App)
2. Appuyez sur **Plus**.
3. Appuyez en bas de l'écran sur **Rechercher**.
4. Appuyez sur le champ avec un symbole de loupe.
5. Entrez le mot clé que vous souhaitez rechercher. Les résultats s'affichent en-dessous.

Format de l'affichage

Les fichiers s'affichent sous forme de liste par défaut. Vous pouvez également les afficher sous forme de grille.

1. Ouvrez l'onglet souhaité (iUSB / App)
2. Appuyez sur **Plus**.
3. Appuyez en bas de l'écran sur **Grille / Liste**. Le format d'affichage est alors réajusté.

Créer un dossier

Vous pouvez créer de nouveaux dossiers dans les onglets **iUSB / App**.

1. Ouvrez l'onglet de votre choix (**iUSB / App**).
2. Appuyez en haut à droite de l'écran sur **Plus**.
3. Appuyez en bas à gauche de l'écran sur **Nouveau dossier**.
4. Donnez un nom à ce dossier et appuyez sur **Enregistrer**.
5. Le dossier est créé et apparaît dans la liste.

Paramètres

Ouvrez le menu des paramètres en appuyant sur l'onglet **Paramètres** situé en bas.

Lecture audio

1. Ouvrez l'onglet de votre choix.
2. Lancez la lecture audio en appuyant sur un fichier audio.
Le lecteur de musique de l'application s'ouvre. La lecture commence automatiquement.
3. Pour commander la lecture, appuyez sur le symbole correspondant :



Accéder à la liste de titres



Titre précédent



Pause



Titre suivant



Lecture



Répéter le titre en cours



Répéter tous les titres



Lecture répétée désactivée



Lecture aléatoire désactivée



Lecture aléatoire activée

Lecture vidéo

1. Ouvrez l'onglet de votre choix.
2. Lancez la lecture vidéo en appuyant sur un fichier vidéo.
Le lecteur multimédia de l'application s'ouvre. La lecture commence automatiquement.
3. Contrôlez la lecture en appuyant sur l'écran.
 - Sous-titres : insérer des sous-titres
 - Audio : insérer une piste audio
4. Revenez à l'application en appuyant sur la flèche orientée vers la gauche.

Caméra

Ouvrez la caméra en appuyant en bas sur le symbole suivant :



La caméra s'ouvre par défaut sur le mode Photo. Passez en mode Vidéo en faisant glisser votre doigt de droite à gauche sur l'écran. Passez votre doigt sur l'écran de gauche à droite pour retourner au mode Photo.

Contrôlez la caméra comme à l'accoutumée. Revenez à l'application en appuyant sur **Terminer**.

**NOTE :**

*Lorsque vous utilisez la caméra de l'application pour la première fois, un dossier Caméra est automatiquement créé sur la carte MicroSD. Les prises de vue sont rangées dans les sous-dossiers correspondant (**Photos / Vidéos**).*

Ordinateur

1. Insérez une carte MicroSD.
2. Branchez votre lecteur de cartes au port USB de votre ordinateur. Il est reconnu en tant que lecteur amovible. Vous pouvez alors travailler sur les fichiers comme à votre habitude.
3. Avant de débrancher la carte MicroSD de votre ordinateur, éjectez correctement le support de données amovible, sinon vous risquez de perdre des données.

Appareil mobile

**NOTE :**

Les appareils Android doivent être compatibles avec OTG, sans quoi le lecteur de cartes ne peut être reconnu.

1. Insérez une carte MicroSD.
2. Branchez votre lecteur de cartes au port Micro-USB de votre appareil mobile. Il est reconnu en tant que carte mémoire. Vous pouvez alors travailler sur les fichiers comme à votre habitude.
3. Avant de débrancher votre appareil mobile, éjectez correctement le lecteur de cartes, sinon vous risquez de perdre des données.

Caractéristiques techniques

Connectique	Connecteur Lightning
	Connecteur USB type C
	Connecteur USB type A
	Connecteur Micro-USB
	Fente pour carte MicroSD
Carte mémoire	MicroSD jusqu'à 256 Go (exFAT/FAT32)
Dimensions	44 x 43 x 8 mm
Poids	14 g

Importé par :

PEARL.GmbH | PEARL-Straße 1-3 | D-79426 Buggingen

Service commercial PEARL France : 0033 (0) 3 88 58 02 02

© REV1 – 08.06.2017 – BS//RM