

Sehr geehrte Kundin, sehr geehrter Kunde,

vielen Dank für den Kauf dieser Selfie-Ringleuchte. So setzen Sie sich bei Selfies richtig in Szene.

Bitte lesen Sie diese Bedienungsanleitung und befolgen Sie die aufgeführten Hinweise und Tipps, damit Sie Ihre neue Selfie-Ringleuchte optimal einsetzen können.

Lieferumfang

- Selfie-Ringleuchte
- Fernbedienung inkl. Knopfzelle CR2032
- Stativ
- Smartphone-Halterung
- Kugelgelenk mit Flügelschraube
- Bedienungsanleitung

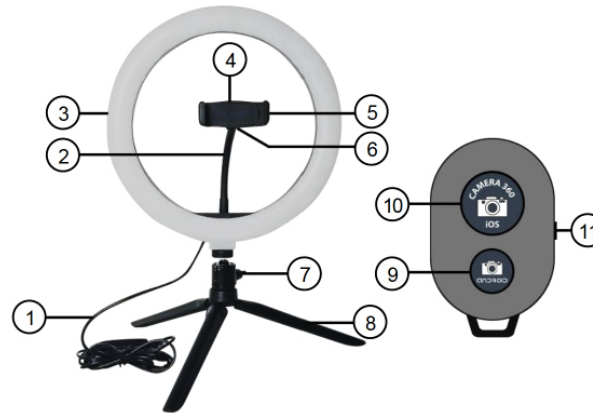
Zusätzlich benötigt:

- USB-Netzteil (z. B. SD-2201), Powerbank (z. B. NX-4810) oder eine andere USB-Stromquelle
- Smartphone mit Displaygröße 3,5 – 6,5“ und Bluetooth ab 3.0

Technische Daten

Rating	5 V DC, 2 A	
Leistungsaufnahme	12 W	
Energieeffizienzklasse	A++	
Schutzklasse III	Schutz durch Kleinspannung	
Fernbedienung	1x Knopfzelle CR2032	
Bluetooth	Version	4.0
	Name	AB Shutter3
	Funkfrequenz	2.402 – 2.480 MHz
	Sendeleistung	1 mW
Farbtemperatur	2700 – 6500 K	
Helligkeits-Stufen	10	
Smartphone-Displaygröße	3,5 – 6,5“	
Maße Stativ	6,5 – 11 cm	
Maße	450 x 60 x 30 mm	
Gewicht	630 g	

Produktdetails



- | | |
|---------------------------|-----------------------------------|
| 1. USB-Stromkabel | 7. Kugelgelenk mit Flügelschraube |
| 2. Flexible Haltestange | 8. Stativ |
| 3. LED-Ring | 9. Kamera-Taste Android |
| 4. Smartphone-Halterung | 10. Kamera-Taste iOS |
| 5. Beweglicher Arm | 11. Ein/Aus-Schalter |
| 6. Kugelgelenk mit Mutter | |

Inbetriebnahme

1. Montage

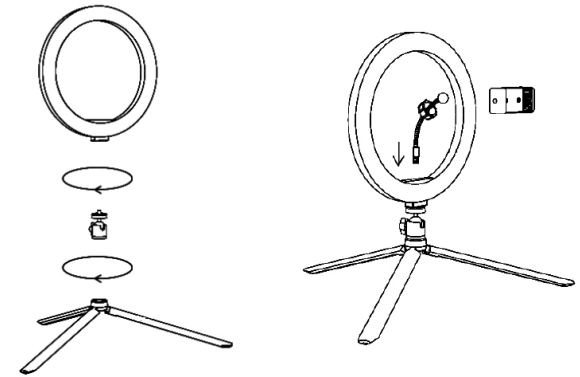


HINWEIS:

Das Kugelgelenk mit Flügelschraube ermöglicht die Fixierung des LED-Rings in einer angewinkelten Position. Die Verwendung dieses Kugelgelenks ist optional, der LED-Ring kann auch direkt auf das Stativ, geschraubt werden.

1. Nehmen Sie alle Teile vorsichtig aus dem Karton. Entfernen Sie sämtliches Verpackungsmaterial.
2. Drehen Sie den LED-Ring im Uhrzeigersinn auf das Gewinde des Kugelgelenks mit Flügelschraube.
3. Drehen Sie das Kugelgelenk mit Flügelschraube dann im Uhrzeigersinn auf das Stativ-Gewinde.
4. Entfernen Sie die Mutter von der Smartphone-Halterung.
5. Drehen Sie die flexible Haltestange in das freie Gewinde des LED-Rings.

6. Stülpen Sie die Mutter über die Haltestange, so dass das Gewinde nach oben zum Kugelgelenk zeigt.
7. Drücken Sie die Smartphone-Halterung so auf das Kugelgelenk, dass sie einrastet.
8. Fixieren Sie die Smartphone-Halterung, indem Sie die Mutter bis zum Anschlag festdrehen.



2. Knopfzelle in Fernbedienung einsetzen



HINWEIS:

Sollte die Knopfzelle nicht getrennt beiliegen, befindet sie sich bereits im Batteriefach der Fernbedienung. Ziehen Sie in den Fall einfach den Entladeschutz-Streifen aus dem Batteriefach der Fernbedienung heraus.

1. Schieben Sie den Ein/Aus-Schalter der Fernbedienung auf die Position OFF.
2. Öffnen Sie das Batteriefach auf der Rückseite der Fernbedienung, indem Sie es nach unten aufschieben.
3. Setzen Sie eine Knopfzelle des Typs CR2032 ein. Achten Sie dabei auf die korrekte Polarität. Der Pluspol der Knopfzelle zeigt nach oben.
4. Schieben Sie das Batteriefach wieder zu.

Verwendung

1. Smartphone einsetzen

1. Platzieren Sie das Stativ auf einem festen, ebenen Untergrund.
2. Ziehen Sie den beweglichen Arm der Smartphone-Halterung nach außen.
3. Platzieren Sie Ihr Smartphone passend in der Halterung.

- Lassen Sie den beweglichen Arm langsam los, bis er am Smartphone anliegt.
- Testen Sie den sicheren Halt des Smartphones.

2. Smartphone ausrichten

- Biegen Sie die Haltestange zurecht.
- Öffnen Sie die Mutter am Kugelgelenk und stellen Sie den gewünschten Neigungswinkel ein.
- Schrauben Sie die Mutter wieder fest zu.

3. LED-Ring ein-/ausschalten

- Verbinden Sie den LED-Ring mit einer geeigneten USB-Stromquelle (z. B. einem USB-Netzteil oder einer Powerbank). Die Ein/Aus-Taste der Kontroll-Einheit leuchtet.



HINWEIS:

Wenn Sie eine Powerbank als USB-Stromquelle verwenden, wird die Stromversorgung nach ca. 10 Sekunden ohne Einschalten des LED-Rings unterbrochen. Ziehen Sie den USB-Stecker und schließen Sie ihn erneut an die Powerbank an, bevor Sie den LED-Ring einschalten.

- Drücken Sie die Ein/Aus-Taste der Kontroll-Einheit, um den LED-Ring ein- oder auszuschalten.

4. Lichtfarbe einstellen

Ihnen stehen drei Lichtfarben zur Verfügung: warmweiß, mittelweiß und kaltweiß. Drücken Sie die Wechsel-Taste der Kontroll-Einheit, um die Lichtfarbe zu ändern. Mit jedem Druck der Taste wechseln Sie zur nächsten Lichtfarbe.



5. Helligkeit einstellen

Ihnen stehen zehn Helligkeits-Stufen zur Verfügung. Drücken Sie die entsprechende Taste der Kontroll-Einheit, um die Helligkeit des LED-Rings zu erhöhen oder zu verringern.

Helligkeit +	Helligkeit -

6. Fernauslöser (per Bluetooth-Fernbedienung)

- Aktivieren Sie die Bluetooth-Funktion Ihres Smartphones.
- Schieben Sie den Ein/Aus-Schalter der Fernbedienung auf die Position **ON**.
- Suchen Sie nach **AB Shutter3** und verbinden Sie die Geräte.
- Drücken Sie die dem Betriebssystem Ihres Smartphones entsprechende Kamera-Taste (Android / iOS) auf der Fernbedienung, um den Fernauslöser zu betätigen.
- Schieben Sie den Ein/Aus-Schalter auf die **OFF**-Position, wenn Sie den Fernauslöser nicht mehr benötigen.

Sicherheitshinweise

- Diese Bedienungsanleitung dient dazu, Sie mit der Funktionsweise dieses Produktes vertraut zu machen. Bewahren Sie diese Anleitung daher gut auf, damit Sie jederzeit darauf zugreifen können. Geben Sie sie an Nachbenutzer weiter.
- Bitte beachten Sie beim Gebrauch die Sicherheitshinweise.
- Ein Umbauen oder Verändern des Produktes beeinträchtigt die Produktsicherheit. Achtung Verletzungsgefahr!
- Alle Änderungen und Reparaturen an dem Gerät oder Zubehör dürfen nur durch den Hersteller oder von durch ihn ausdrücklich hierfür autorisierte Personen durchgeführt werden.
- Achten Sie darauf, dass das Produkt an einer USB-Stromquelle betrieben wird, die leicht zugänglich ist, damit Sie das Gerät im Notfall schnell vom Strom trennen können.
- Öffnen Sie das Produkt nie eigenmächtig. Führen Sie Reparaturen nie selbst aus!
- Behandeln Sie das Produkt sorgfältig. Es kann durch Stöße, Schläge oder Fall aus bereits geringer Höhe beschädigt werden.
- Halten Sie das Produkt fern von Feuchtigkeit und extremer Hitze.
- Tauchen Sie das Produkt niemals in Wasser oder andere Flüssigkeiten.
- Blicken Sie nicht direkt in den Lichtstrahl des LED-Rings.
- Trennen Sie das Gerät von der USB-Stromversorgung, wenn Sie es nicht gebrauchen.
- Technische Änderungen und Irrtümer vorbehalten.

Wichtige Hinweise zu Knopfzellen und deren Entsorgung

Knopfzellen gehören **NICHT** in den Hausmüll. Als Verbraucher sind Sie gesetzlich verpflichtet, gebrauchte Knopfzellen zur fachgerechten Entsorgung zurückzugeben. Sie können Ihre Knopfzellen bei den öffentlichen Sammelstellen in Ihrer Gemeinde abgeben oder überall dort, wo Knopfzellen

der gleichen Art verkauft werden.

- Verwenden Sie immer Knopfzellen desselben Typs zusammen und ersetzen Sie immer alle Knopfzellen im Gerät zur selben Zeit!
- Achten Sie unbedingt auf die richtige Polarität der Knopfzellen. Falsch eingesetzte Knopfzellen können zur Zerstörung des Gerätes führen – Brandgefahr.
- Versuchen Sie nicht, Knopfzellen zu öffnen und werfen Sie Knopfzellen nicht in Feuer.
- Knopfzellen, aus denen Flüssigkeit austritt, sind gefährlich. Berühren Sie diese nur mit geeigneten Handschuhen.
- Knopfzellen gehören nicht in die Hände von Kindern.
- Nehmen Sie die Knopfzellen aus dem Gerät, wenn Sie es für längere Zeit nicht benutzen.

Wichtige Hinweise zur Entsorgung

Dieses Elektrogerät gehört **NICHT** in den Hausmüll. Für die fachgerechte Entsorgung wenden Sie sich bitte an die öffentlichen Sammelstellen in Ihrer Gemeinde. Einzelheiten zum Standort einer solchen Sammelstelle und über ggf. vorhandene Mengenbeschränkungen pro Tag/Monat/Jahr entnehmen Sie bitte den Informationen der jeweiligen Gemeinde.

Konformitätserklärung

Hiermit erklärt PEARL.GmbH, dass sich das Produkt HZ-2901-675 in Übereinstimmung mit der RoHS-Richtlinie 2011/65/EU + (EU)2015/863, der EMV-Richtlinie 2014/30/EU und der Funkanlagen-Richtlinie 2014/53/EU befindet.

Kurtasz, A.

Qualitätsmanagement
Dipl. Ing. (FH) Andreas Kurtasz

Die ausführliche Konformitätserklärung finden Sie unter www.pearl.de/support. Geben Sie dort im Suchfeld die Artikelnummer HZ-2901 ein.

Informationen und Antworten auf häufige Fragen (FAQs) zu vielen unserer Produkte sowie ggfs. aktualisierte Handbücher finden Sie auf der Internetseite:

www.somikon.de

Geben Sie dort im Suchfeld die Artikelnummer oder den Artikelnamen ein.

Chère cliente, cher client,

Nous vous remercions d'avoir choisi cet anneau LED professionnel. Afin d'utiliser au mieux votre nouveau produit, veuillez lire attentivement ce mode d'emploi et respecter les consignes et astuces suivantes.

Contenu

- Anneau LED professionnel
- Télécommande avec pile bouton CR2032
- Trépied
- Support pour smartphone
- Articulation à rotule avec vis papillon
- Mode d'emploi

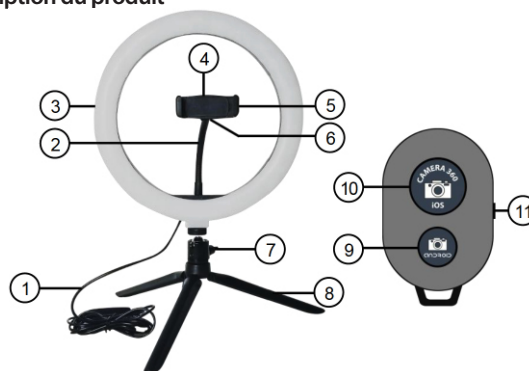
Accessoires requis, disponibles séparément sur www.pearl.fr :

- Adaptateur secteur USB, batterie d'appoint ou toute autre source d'alimentation USB
- Smartphone avec écran 3,5 – 6,5" et fonction bluetooth à partir de 3.0

Caractéristiques techniques

Alimentation	5 V DC / 2 A	
Puissance absorbée	12 W	
Classe d'efficacité énergétique	A++	
Classe de protection III	Protection contre la basse tension	
Télécommande	1 pile bouton CR2032	
Bluetooth	Version	4.0
	Nom	AB Shutter3
	Fréquence radio	2402 – 2480 MHz
	Puissance d'émission	1 mW
Température de couleur	2700 – 6500 K	
Niveaux de luminosité	10	
Taille de l'écran du smartphone	3,5 – 6,5"	
Dimensions trépied	6,5 – 11 cm	
Dimensions	450 × 60 × 30 mm	
Poids	630 g	

Description du produit



1. Câble d'alimentation USB
2. Barre de support flexible
3. Anneau LED
4. Support pour smartphone
5. Bras mobile
6. Articulation à rotule avec écrou
7. Articulation à rotule avec vis papillon
8. Trépied
9. Bouton Caméra Android
10. Bouton Caméra iOS
11. Interrupteur ON/OFF

Mise en marche

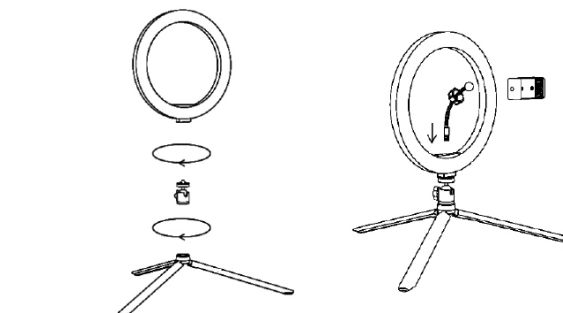
1. Montage



NOTE :

L'articulation à rotule avec vis papillon permet de fixer l'anneau LED selon un angle spécifique. L'utilisation de l'articulation à rotule est optionnelle. L'anneau LED peut également être vissé directement sur le trépied.

1. Sortez précautionneusement chaque élément du carton d'emballage. Retirez l'ensemble du matériel d'emballage.
2. Vissez l'anneau LED dans le sens des aiguilles d'une montre sur le filetage de l'articulation à rotule avec vis papillon.
3. Vissez ensuite l'articulation à rotule avec vis papillon sur le filetage du trépied, et ce, dans le sens des aiguilles d'une montre.
4. Retirez l'écrou du support pour smartphone.
5. Vissez la barre de support flexible dans le filetage libre de l'anneau LED.
6. Vissez l'écrou sur la barre de support, de manière à ce que le filetage pointe vers le haut, en direction de l'articulation à rotule.
7. Appuyez le support pour smartphone contre l'articulation à rotule jusqu'à ce qu'il s'enclenche.
8. Fixez le support pour smartphone en vissant fermement l'écrou jusqu'à la butée.



2. Insérer la pile bouton dans la télécommande



NOTE :

Si la pile bouton n'est pas fournie séparément, celle-ci se trouve déjà dans le compartiment à piles. Dans ce cas, retirez les bandes de protection contre le déchargement du compartiment à piles de la télécommande.

1. Placez l'interrupteur ON/OFF de la télécommande en position **OFF**.
2. Ouvrez le compartiment à piles situé au dos de la télécommande, en le faisant glisser vers le bas.
3. Insérez une pile bouton CR2032. Ce faisant, veillez à respecter la polarité. Le pôle positif de la pile bouton doit être dirigé vers le haut.
4. Remettez le compartiment à piles en place.

Utilisation

1. Insérer un smartphone

1. Placez le trépied sur une surface stable et plane.
2. Écartez le bras mobile du support pour smartphone.
3. Placez votre smartphone correctement dans le support.
4. Relâchez lentement le bras mobile jusqu'à ce qu'il entre en contact avec le smartphone.
5. Vérifiez que votre smartphone est bien fixé.

2. Orienter le smartphone

1. Pliez la barre de support.
2. Dévissez l'écrou de l'articulation à rotule et réglez l'angle d'inclinaison souhaité.
3. Revissez fermement l'écrou.

3. Allumer/Éteindre l'anneau LED

1. Branchez l'anneau LED à une source d'alimentation USB appropriée (par ex. un adaptateur secteur USB ou une batterie d'appoint). Le bouton ON/OFF de l'unité de contrôle brille.


NOTE :

Si vous utilisez une batterie d'appoint en tant que source d'alimentation USB, l'alimentation est interrompue au bout de 10 secondes sans allumer l'anneau LED. Avant d'allumer l'anneau LED, débranchez puis rebranchez le connecteur USB à la batterie d'appoint.

2. Appuyez sur le bouton ON/OFF de l'unité de contrôle pour allumer ou éteindre l'anneau LED.

4. Régler la couleur de la lumière

Vous avez le choix entre 3 couleurs de lumière : blanc chaud, blanc moyen et blanc froid. Appuyez sur le bouton Changer de l'unité de contrôle pour modifier la couleur de la lumière. Chaque pression supplémentaire sur le bouton permet d'accéder à la couleur de la lumière suivante.


5. Réglage de la luminosité

Vous avez le choix entre 10 niveaux de luminosité. Appuyez sur le bouton correspondant de l'unité de contrôle pour augmenter ou diminuer la luminosité de l'anneau LED.

+	-
Luminosité +	Luminosité -

6. Déclencheur à distance (par télécommande à fonction bluetooth)

1. Activez la fonction bluetooth de votre smartphone.
2. Placez l'interrupteur ON/OFF de la télécommande en position **ON**.
3. Recherchez **AB Shutter3** et connectez l'appareil.
4. Appuyez sur le bouton Caméra (Android/iOS) de la télécommande correspondant au système d'exploitation de votre smartphone, afin d'actionner le déclencheur à distance.
5. Placez l'interrupteur ON/OFF en position **OFF** lorsque vous n'avez plus besoin du déclencheur à distance.

Consignes de sécurité

- Ce mode d'emploi vous permet de vous familiariser avec le fonctionnement du produit. Conservez précieusement ce mode d'emploi afin de pouvoir le consulter en cas de besoin. Transmettez-le le cas échéant à l'utilisateur suivant.
- Pour connaître les conditions de garantie, veuillez contacter votre revendeur. Veuillez également tenir compte des conditions générales de vente !
- Veuillez à utiliser le produit uniquement comme indiqué dans la

notice. Une mauvaise utilisation peut endommager le produit ou son environnement.

- Respectez les consignes de sécurité pendant l'utilisation.
- Cet appareil n'est pas conçu pour être utilisé par des personnes (y compris les enfants) dont les capacités physiques, sensorielles ou mentales sont réduites, ou des personnes dénuées d'expérience ou de connaissance, sauf si elles ont pu bénéficier, par l'intermédiaire d'une personne responsable de leur sécurité, d'une surveillance ou d'instructions préalables concernant l'utilisation de l'appareil.
- Si le câble d'alimentation est endommagé, il doit être remplacé par le fabricant, son service après-vente ou des personnes de qualification similaire afin d'éviter tout danger. N'utilisez pas l'appareil tant que la réparation n'a pas été effectuée.
- Le démontage ou la modification du produit affecte sa sécurité. Attention, risque de blessure !
- Toute modification ou réparation de l'appareil ou de ses accessoires doit être effectuée exclusivement par le fabricant ou par un spécialiste dûment autorisé.
- Veillez à ce que le produit soit alimenté par une source d'alimentation USB facilement accessible afin de pouvoir débrancher l'appareil rapidement en cas d'urgence.
- N'ouvrez pas le produit vous-même. Ne tentez jamais de réparer vous-même le produit !
- Manipulez le produit avec précaution. Un coup, un choc, ou une chute, même de faible hauteur, peut l'endommager.
- N'exposez pas le produit à l'humidité ni à une chaleur extrême.
- Ne plongez jamais l'appareil dans l'eau ni dans aucun autre liquide.
- Ne regardez jamais directement dans le faisceau lumineux de l'anneau LED. Ne pointez pas l'anneau LED directement dans les yeux d'une personne ou d'un animal.
- Débranchez l'appareil de l'alimentation USB lorsque vous ne l'utilisez pas.
- Conservez le produit hors de la portée et de la vue des enfants.
- En raison des signaux bluetooth, veillez à maintenir une distance de sécurité suffisante entre l'appareil et toute personne pourvue d'un stimulateur cardiaque. En cas de doute ou de questions, adressez-vous au fabricant du stimulateur cardiaque ou à votre médecin.
- N'utilisez pas ce produit à proximité d'appareils médicaux.
- Aucune garantie ne pourra être appliquée en cas de mauvaise utilisation.
- Le fabricant décline toute responsabilité en cas de dégâts matériels ou dommages (physiques ou moraux) dus à une mauvaise utilisation et/ou au non-respect des consignes de sécurité.
- Sous réserve de modification et d'erreur !

Consignes importantes sur les piles bouton et leur recyclage

Les piles bouton ne doivent **PAS** être jetées dans la poubelle classique. Chaque consommateur est aujourd'hui obligé de jeter les piles bouton usagées dans les poubelles spécialement prévues à cet effet.

Vous pouvez déposer vos piles bouton dans les lieux de collecte de déchets de votre municipalité et dans les lieux où elles sont vendues.

- N'utilisez ensemble que des piles bouton du même type et remplacez-les toutes en même temps !
- Respectez la polarité des piles bouton. Un mauvais sens d'insertion des piles bouton peut endommager l'appareil – Risque d'incendie.
- N'essayez pas d'ouvrir les piles bouton, et ne les jetez pas au feu.
- Les piles bouton dont s'échappe du liquide sont dangereuses. Ne les manipulez pas sans gants adaptés.
- Maintenez les piles bouton hors de portée des enfants.
- Retirez les piles bouton de l'appareil si vous ne comptez pas l'utiliser pendant un long moment.

Consignes importantes pour le traitement des déchets

Cet appareil électronique ne doit **PAS** être jeté dans la poubelle de déchets ménagers. Pour l'enlèvement approprié des déchets, veuillez vous adresser aux points de ramassage publics de votre municipalité. Les détails concernant l'emplacement d'un tel point de ramassage et des éventuelles restrictions de quantité existantes par jour/mois/année, ainsi que sur des frais éventuels de collecte, sont disponibles dans votre municipalité.

Déclaration de conformité

La société PEARL.GmbH déclare le produit HZ-2901 conforme aux directives actuelles suivantes du Parlement Européen : 2011/65/UE et (UE)2015/863, relatives à la limitation de l'utilisation de certaines substances dangereuses dans les équipements électriques et électroniques, 2014/30/UE, concernant la compatibilité électromagnétique, et 2014/53/UE, concernant la mise à disposition sur le marché d'équipements radioélectriques.

Service Qualité

Dipl. Ing. (FH) Andreas Kurtasz

La déclaration de conformité complète du produit est disponible en téléchargement à l'adresse <https://www.pearl.fr/support/notices> ou sur simple demande par courriel à qualite@pearl.fr.