

mit Mahlwerk und Dose, 3 Edelstahl-Wechselklingen

**Sehr geehrte Kundin,
sehr geehrter Kunde,**

vielen Dank für den Kauf dieser eleganten Küchenreibe mit Mahlwerk und Dose. Bitte lesen Sie diese Bedienungsanleitung aufmerksam durch und beachten Sie die aufgeführten Hinweise und Tipps, damit Sie Ihre neue Küchenreibe optimal einsetzen können.

Lieferumfang

- Küchenreibe
- 5 Klingen
- Bedienungsanleitung

Vor der ersten Verwendung

1. Nehmen Sie das Gerät vorsichtig aus der Verpackung und entfernen Sie alle Verpackungsmaterialien.
2. Reinigen Sie die einzelnen Teile wie unter Reinigung beschrieben.

Auf- und Abbau der Abschnitte

Die einzelnen Abschnitte der Küchenreibe können voneinander getrennt oder zusammengeführt werden.

1.Abschnitt

Halten Sie den schwarzen Ring oberhalb des Füllraums fest und drehen Sie den

Glasbehälter darunter in Richtung UNLOCK, bis die Striche auf einer Linie sind.



Verschließen Sie den Abschnitt wieder, indem Sie ihn so aufsetzen, dass die Striche auf einer Linie liegen. Drehen Sie den Glasbehälter dann Richtung LOCK, bis er einrastet.

2.Abschnitt

Halten Sie den unteren silbernen Ring und drehen Sie den Glasbehälter darüber in Richtung UNLOCK.



Verschließen Sie den Abschnitt wieder, indem Sie ihn so ansetzen, dass die Striche auf einer Linie liegen. Drehen Sie den Glasbehälter dann Richtung LOCK, bis er einrastet.

3.Abschnitt

Halten Sie den unteren silbernen Ring fest und drehen Sie den Glasbehälter darunter Richtung UNLOCK.



Verschließen Sie den Abschnitt wieder, indem Sie ihn so ansetzen, dass die Striche auf einer Linie liegen. Drehen Sie den Glasbehälter dann Richtung LOCK, bis er einrastet.

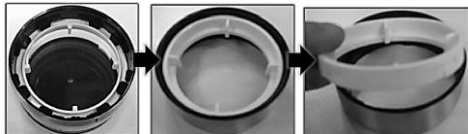
Klingen einsetzen und wechseln

1. Lösen Sie den zweiten Abschnitt von unten aus der Küchenreibe und legen Sie ihn auf den Kopf.

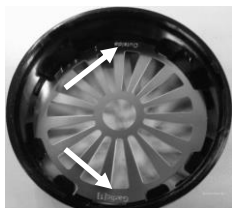


mit Mahlwerk und Dose, 3 Edelstahl-Wechselklingen

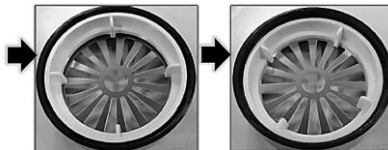
2. Drehen Sie das weiße Kunststoffrad gegen den Uhrzeigersinn, um es zu lösen. Nehmen Sie es dann heraus.



3. Setzen Sie nun die gewünschte Klinge ein. Achten Sie darauf, dass die Klinge richtig eingesetzt ist. Die Beschriftungen **Outside** und **[1]** müssen zu sehen sein.



4. Setzen Sie den weißen Kunststoffring wieder drauf und drehen Sie ihn im Uhrzeigersinn, um die Klinge zu verriegeln. Die Klinge wird nur oben in den Füllbehälter hinein gesteckt. Jetzt können Sie Ihre Küchenreibe wieder zusammenbauen und alle Teile miteinander verriegeln.



Verwendung

1. Setzen Sie die gewünschte/n Klinge/n in die Küchenreibe ein. Die Klingen befinden sich im Kopfteil der Küchenreibe.



HINWEIS:

Setzen Sie bei Klingen mit 2 Teilen einen Teil im unteren Bereich ein und befestigen Sie den zweiten im oberen Bereich. Nehmen Sie beim Einsetzen im unteren Teil notfalls einen Schraubenzieher zu Hilfe.



ACHTUNG!

Achten Sie beim Einsetzen der Klingen auf die Angabe der Klingenseite (Inside/Outside).

2. Füllen Sie in den transparenten Behälter dann die Zutaten ein, die Sie mahlen oder reiben möchten.



HINWEIS:

Füllen Sie den Behälter nicht bis oben hin mit Knoblauch. Schneiden Sie Käse, Kräuter und Knoblauch in kleine Teile, bevor Sie sie in den Behälter geben.

3. Setzen Sie den federbelasteten Schieber in den transparenten Behälter ein.
4. Setzen Sie den Griff so auf den transparenten Behälter, dass die Aussparungen im transparenten Behälter mit den Rillen des Griffs übereinander liegen. Drehen Sie dann den Griff im Uhrzeigersinn, sodass er auf dem transparenten Behälter einrastet.
5. Um Kräuter oder Knoblauch zu mahlen, drehen Sie den Griff vor und zurück.
6. Um Käse fein zu reiben, drehen Sie den Griff im Uhrzeigersinn. Drehen Sie den Griff gegen den Uhrzeigersinn, um den



mit Mahlwerk und Dose, 3 Edelstahl-Wechselklingen

Käse zu hobeln. Bestens geeignet für Parmesan-Käse (24 Monate gereift).



ACHTUNG!

Es besteht Verletzungsgefahr an den scharfen Klingen!

Klingen für Knoblauch:



Klingen für Kräuter:



Klinge für Käse:



Reinigung

Demontieren Sie die Küchenreibe und reinigen Sie die einzelnen Teile mit einem Schwamm oder Spültuch in warmem Spülwasser. Spülen Sie die Teile anschließend mit klarem Wasser ab und trocknen Sie sie ab. Verwenden Sie bei schwer zugänglichen Stellen kleine Reinigungsbürsten.

Sicherheitshinweise

- Diese Bedienungsanleitung dient dazu, Sie mit der Funktionsweise dieses Produktes vertraut zu machen. Bewahren Sie diese Anleitung daher gut auf, damit Sie jederzeit darauf zugreifen können.
- Gehen Sie beim Leeren der Schüssel und der Reinigung vorsichtig um.
- Außerhalb der Reichweite von Kindern aufbewahren.
- Dieses Gerät ist nicht dafür bestimmt, durch Personen (einschließlich Kinder) mit eingeschränkten sensorischen oder geistigen Fähigkeiten oder mangelnder Erfahrung und/oder mangelndem Wissen benutzt zu werden, es sei denn, sie werden durch eine für ihre Sicherheit zuständige Person beaufsichtigt oder erhalten von ihr Anweisungen, wie das Gerät zu benutzen ist. Kinder müssen

beaufsichtigt werden, um sicherzustellen, dass sie nicht mit dem Gerät spielen.

- Verwenden Sie nur die mitgelieferten Zubehörteile.
- Verwenden Sie das Produkt nur in seiner bestimmungsgemäßen Art und Weise. Eine anderweitige Verwendung führt eventuell zu Beschädigungen am Produkt oder in der Umgebung des Produktes.
- Ein Umbauen oder Verändern des Produktes beeinträchtigt die Produktsicherheit. Achtung Verletzungsgefahr!
- Öffnen Sie das Produkt niemals eigenmächtig. Führen Sie Reparaturen nie selbst aus!
- Behandeln Sie das Produkt sorgfältig. Es kann durch Stöße, Schläge oder Fall aus bereits geringer Höhe beschädigt werden.
- Halten Sie das Produkt fern von extremer Hitze.
- Tauchen Sie das Produkt niemals in andere Flüssigkeiten als Wasser.
- Achtung! Es besteht Verletzungsgefahr an den scharfen Klingen!
- Technische Änderungen und Irrtümer vorbehalten!



Für Lebensmittelkontakt geeignet.



Chère cliente, cher client,

Nous vous remercions d'avoir choisi ce moulin de table universel. Afin d'utiliser au mieux votre nouveau produit, veuillez lire attentivement ce mode d'emploi et respecter les consignes et astuces suivantes.

Contenu

- Moulin de table universel
- 5 lames
- Mode d'emploi

Avant la première utilisation

1. Déballez l'appareil avec précaution et retirez tous les éléments d'emballage.
2. Nettoyez chaque élément comme indiqué dans **Nettoyage**.

Montage et démontage des sections

Les sections du moulin peuvent être utilisées ensemble ou séparément.

1^{er} morceau

Prenez l'anneau noir situé au-dessus de l'espace de remplissage et tournez le contenant en verre en dessous dans la direction UNLOCK, jusqu'à ce que la ligne soit en face d'une barre.



Remplacez cette section en l'installant de telle manière que la barre soit en face de la ligne. Tournez le contenant en verre dans la direction LOCK jusqu'à ce qu'il s'enclenche.

2^{ème} morceau

Tenez l'anneau argenté inférieur et tournez le contenant en verre au-dessus dans la direction UNLOCK.



Remplacez cette section en l'installant de telle manière que la barre soit en face de la ligne. Tournez le contenant en verre dans la direction LOCK jusqu'à ce qu'il s'enclenche.

3^{ème} morceau

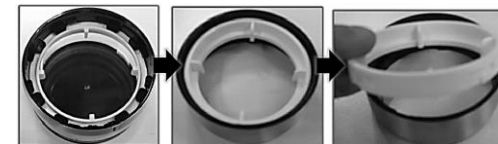
Tenez l'anneau argenté inférieur et tournez le contenant en verre en dessous dans la direction UNLOCK.



Remplacez cette section en l'installant de telle manière que la barre soit en face de la ligne. Tournez le contenant en verre dans la direction LOCK jusqu'à ce qu'il s'enclenche.

Mise en place et remplacement des lames

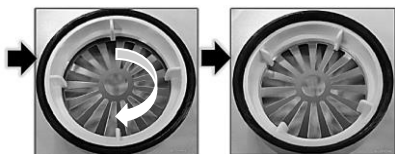
1. Détachez le deuxième élément du moulin par le bas et placez-le tête en bas.
2. Tournez l'anneau en plastique blanc dans le sens inverse des aiguilles d'une montre pour le détacher. Sortez-le.



3. Mettez en place la lame souhaitée. Veillez à ce que la lame soit mise en place correctement. Les marquages **Outside** et **[1]** doivent être visibles.



4. Remettez en place l'anneau en plastique blanc et tournez-le dans le sens des aiguilles d'une montre pour verrouiller la lame. La lame s'enclenche uniquement en haut, dans le réservoir. Vous pouvez maintenant assembler à nouveau le moulin de cuisine et verrouiller tous les éléments.



Utilisation

1. Mettez la ou les lame(s) souhaitée(s) en place dans le moulin de cuisine. Les lames se trouvent dans l'élément de tête du moulin.



NOTE :

Dans le cas de lames en 2 parties, placez une partie dans la zone inférieure et la deuxième partie dans la zone supérieure. Au besoin, aidez-vous d'un tournevis pour l'installation dans la partie inférieure.



ATTENTION !

Lorsque vous installez les lames, respectez les indications concernant leur sens d'insertion (Inside/Outside).

2. Remplissez le réservoir transparent avec l'ingrédient à mouliner ou râper.



NOTE :

Ne remplissez pas le réservoir à ras bord avec de l'ail. Coupez le fromage, les herbes ou l'ail en petits morceaux avant de les mettre dans le réservoir.

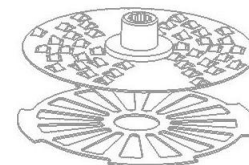
3. Insérez la glissière à ressort dans le réservoir transparent.
4. Placez la poignée sur le réservoir transparent de sorte que les logements dans le réservoir se superposent avec les rainures de la poignée. Tournez ensuite la poignée dans le sens des aiguilles d'une montre afin qu'elle s'enclenche dans le réservoir.
5. Pour mouliner des herbes ou de l'ail, tournez la poignée dans un sens puis dans l'autre.
6. Pour râper finement du fromage, tournez la poignée dans le sens des aiguilles d'une montre. Pour émincer le fromage, tournez la poignée dans le sens inverse des aiguilles d'une montre. Convient idéalement pour le parmesan (24 mois d'affinage).



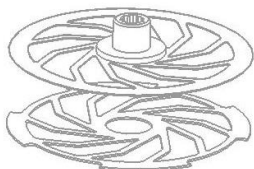
ATTENTION !

Risque de blessures en raison des lames aiguisées !

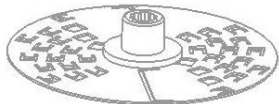
Lames pour l'ail



Lames pour les herbes



Lame pour le fromage



Nettoyage

Démontez le moulin de cuisine et nettoyez chaque élément à l'aide d'une éponge ou d'une lavette et d'un peu d'eau de vaisselle chaude. Rincez ensuite les éléments à l'eau claire et essuyez-les soigneusement. Pour les endroits difficiles d'accès, utilisez une petite brosse de nettoyage.

Consignes de sécurité

- Ce mode d'emploi vous permet de vous familiariser avec le fonctionnement du produit. Conservez-le précieusement afin de pouvoir le consulter en cas de besoin.
- Pour connaître les conditions de garantie, veuillez contacter votre revendeur. Veuillez également tenir compte des conditions générales de vente !

- Veillez à utiliser le produit uniquement comme indiqué dans la notice. Une mauvaise utilisation peut endommager le produit ou son environnement.
- Agissez avec prudence lorsque vous videz le réservoir et que vous nettoyez l'appareil.
- Conservez le produit hors de portée des enfants. Surveillez-les pour vous assurer qu'ils ne jouent pas avec l'appareil.
- Cet appareil n'est pas conçu pour être utilisé par des personnes (y compris les enfants) dont les capacités physiques, sensorielles ou mentales sont réduites, ou des personnes dénuées d'expérience ou de connaissance, sauf si elles ont pu bénéficier, par l'intermédiaire d'une personne responsable de leur sécurité, d'une surveillance ou d'instructions préalables concernant l'utilisation de l'appareil.
- Utilisez uniquement les accessoires fournis.
- Veillez à utiliser le produit uniquement comme indiqué dans la notice. Une mauvaise utilisation peut endommager le produit ou son environnement.
- Le démontage ou la modification du produit affecte sa sécurité. Attention, risque de blessure !

- N'ouvrez jamais l'appareil, sous peine de perdre toute garantie. Ne tentez jamais de réparer vous-même le produit.
- Manipulez le produit avec précaution. Un coup, un choc, ou une chute, même de faible hauteur, peut l'endommager.
- N'exposez pas le produit à une chaleur extrême.
- Ne plongez jamais le produit dans un liquide autre que de l'eau.
- Attention ! Risque de blessures en raison des lames aiguisées !
- Aucune garantie ne pourra être appliquée en cas de mauvaise utilisation.
- Le fabricant décline toute responsabilité en cas de dégâts matériels ou dommages (physiques ou moraux) dus à une mauvaise utilisation et/ou au non-respect des consignes de sécurité.
- Sous réserve de modification et d'erreur !



Convient pour un contact avec les produits alimentaires.

