

Sehr geehrte Kundin, sehr geehrter Kunde,

vielen Dank für den Kauf dieses phototherapeutischen Anti-Akne-Stifts. Mit diesem Anti-Akne-Stift bekämpfen Sie erfolgreich Hautunreinheiten und Pickel im Gesicht. Bitte lesen Sie diese Bedienungsanleitung aufmerksam durch und beachten Sie die aufgeführten Hinweise und Tipps, damit Sie Ihren neuen Anti-Akne-Stift optimal einsetzen können.

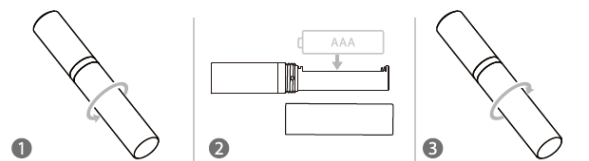
Lieferumfang

- Anti-Akne-Stift
- Bedienungsanleitung

Zusätzlich benötigt

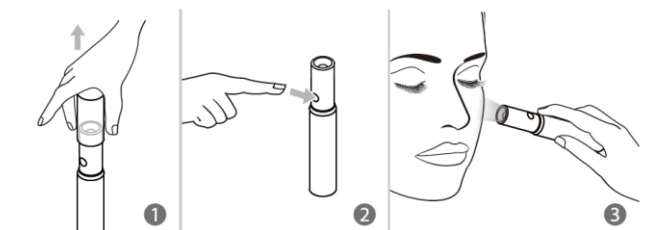
- 1 Batterie des Typs AAA 1,5V

Batterie einsetzen



Drehen Sie das Batteriefach im Uhrzeigersinn auf. Setzen Sie eine Batterie des Typs AAA 1,5V ein. Achten Sie dabei auf die korrekte Polarität. Drehen Sie das Batteriefach fest zu.

Anwendung



Ziehen Sie die Abdeckung nach oben ab. Drücken und halten Sie die Ein/Aus-Taste für ein paar Sekunden. Sobald der Stift rot aufleuchtet, ist er betriebsbereit. Halten Sie das Gerät in einem Abstand von 3-5 mm auf die gewünschte Hautstelle. Die Behandlung dauert 60 Sekunden, danach schaltet sich das Gerät automatisch aus. Wiederholen Sie die Behandlung auf

Wunsch an anderen Stellen im Gesicht. Behandeln Sie keine Stelle öfter als zweimal am Tag! Verwenden Sie das Gerät regelmäßig, um Ihr Hautbild allgemein zu verbessern.



ACHTUNG

Bei unklaren Auffälligkeiten der Haut wird vor Nutzung des Geräts dringend der Besuch eines Hautarztes empfohlen, um ein Karzinom auszuschließen!

Benutzen Sie das Gerät unter keinen Umständen: wenn Sie an Hautkrebs oder bösartigen Melanomen leiden!

Wenn Sie eine ansteckende Hautkrankheit, Herpes simplex oder ein Ekzem haben!

Wenn Ihre Haut auf Lichtwellen irritiert oder allergisch reagiert!

Reinigung und Aufbewahrung

Reinigen Sie das Gerät in ausgeschaltetem Zustand mit einem weichen Tuch. Entnehmen Sie die Batterie, wenn es länger nicht genutzt wird. Lagern Sie das Gerät nicht in einer sehr kalten Umgebung. Setzen Sie es nicht über einen längeren Zeitraum hinweg direkter Sonnenstrahlung aus.

Sicherheitshinweise

- Diese Bedienungsanleitung dient dazu, Sie mit der Funktionsweise dieses Produktes vertraut zu machen. Bewahren Sie diese Anleitung daher gut auf, damit Sie jederzeit darauf zugreifen können.
- Ein Umbauen oder Verändern des Produktes beeinträchtigt die Produktsicherheit. Achtung Verletzungsgefahr!
- Öffnen Sie das Produkt niemals eigenmächtig. Führen Sie Reparaturen nie selbst aus!
- Behandeln Sie das Produkt sorgfältig. Es kann durch Stöße, Schläge oder Fall aus bereits geringer Höhe beschädigt werden.
- Halten Sie das Produkt fern von Feuchtigkeit und extremer Hitze.
- Tauchen Sie das Produkt niemals in Wasser oder andere Flüssigkeiten.

- Leuchten Sie anderen Menschen nie direkt in die Augen!
- Schauen Sie nicht direkt in den Strahler, wenn das Produkt in Betrieb ist.
- Halten Sie das Produkt außerhalb der Reichweite von Kindern!
- Das Produkt ist ausschließlich für den privaten Gebrauch bestimmt.
- Verwenden Sie das Produkt nicht an den Brustwarzen oder der Genitalschleimhaut!
- Wenn Sie schwanger sind oder stillen, konsultieren Sie vor der Verwendung einen Arzt.
- Beenden Sie die Behandlung sofort, wenn Sie sich unwohl fühlen.
- Technische Änderungen und Irrtümer vorbehalten!

Wichtige Hinweise zur Entsorgung

Dieses Elektrogerät gehört **nicht** in den Hausmüll. Für die fachgerechte Entsorgung wenden Sie sich bitte an die öffentlichen Sammelstellen in Ihrer Gemeinde. Einzelheiten zum Standort einer solchen Sammelstelle und über ggf. vorhandene Mengenbeschränkungen pro Tag/Monat/Jahr entnehmen Sie bitte den Informationen der jeweiligen Gemeinde.

Wichtige Hinweise zu Batterien und deren Entsorgung

Batterien gehören **nicht** in den Hausmüll. Als Verbraucher sind Sie gesetzlich verpflichtet, gebrauchte Batterien zur fachgerechten Entsorgung zurückzugeben. Sie können Ihre Batterien bei den öffentlichen Sammelstellen in Ihrer Gemeinde abgeben oder überall dort, wo Batterien der gleichen Art verkauft werden.

- Akkus haben eine niedrigere Ausgangsspannung als Batterien. Dies kann in manchen Fällen dazu führen, dass ein Gerät Batterien benötigt und mit Akkus nicht funktioniert.
- Batterien gehören nicht in die Hände von Kindern.
- Batterien, aus denen Flüssigkeit austritt, sind gefährlich. Berühren Sie diese nur mit geeigneten Handschuhen.
- Versuchen Sie nicht, Batterien zu öffnen und werfen Sie Batterien nicht in Feuer.
- Normale Batterien dürfen nicht wieder aufgeladen werden. Achtung Explosionsgefahr!
- Verwenden Sie immer Batterien desselben Typs zusammen und ersetzen Sie immer alle Batterien im Gerät zur selben Zeit!
- Nehmen Sie die Batterien aus dem Gerät, wenn Sie es für längere Zeit nicht benutzen.

Konformitätserklärung

Hiermit erklärt PEARL.GmbH, dass sich das Produkt NC-2401 in Übereinstimmung mit der RoHS Richtlinie 2011/65/EU, der Medizinprodukterichtlinie 93/42/EG und der EMV-Richtlinie 2004/108/EG befindet.

Qualitätsmanager
Dipl. Ing. (FH) Andreas Kurtasz
05.02.2016

Die ausführliche Konformitätserklärung finden Sie unter www.pearl.de/support. Geben Sie dort im Suchfeld die Artikelnummer NC-2401 ein.



Manufactured for Oriental Inspiration Limited.
Unit 607, 6/F, The Lakeside 2, West Wing No. 10, Science Park West Avenue,
Hong Kong Science Park, Shatin, New Territories, Hong Kong.
+ 82-2-482-7717
www.hee-beauty.co.kr

Netop Industrial Company Limited
Dapu Industrial Zone, Gangzi Village, Changping Town, Dongguan City,
Guandong Province, China Tel: +86 (769) 83999008

Informationen und Antworten auf häufige Fragen (FAQs) zu vielen unserer Produkte sowie ggfs. aktualisierte Handbücher finden Sie auf der Internetseite:
www.newgen-medicals.de
Geben Sie dort im Suchfeld die Artikelnummer oder den Artikelnamen ein.

Zeichenerklärung:



ACHTUNG:
Diese Hinweise müssen eingehalten werden, um mögliche Verletzungen des Benutzers zu verhindern.



Geräteklassifikation: Typ BF



Name und Adresse des Herstellers



Name und Adresse des autorisierten Vertreters in der Europäischen Gemeinschaft



Erfüllt die European Medical Device Directive (93/42/EEC) und den Zusatz 2004/47/EC



Exempt Group nach EN 62471:2008

