

Eleganter Trinkwassersprudler WS-110.Soda

Bedienungsanleitung



INHALTSVERZEICHNIS

Ihr neuer Trinkwassersprudler	4
Lieferumfang	4
Notwendiges Zubehör.....	4
Optionales Zubehör.....	4
Wichtige Hinweise zu Beginn.....	5
Allgemeine Sicherheitshinweise	5
Geeignete Flüssigkeiten / Getränke.....	5
Geeignete Flaschen.....	6
Richtiger Umgang mit der CO ₂ -Kartusche.....	6
Verhalten bei einer beschädigten CO ₂ -Kartusche	7
Produktdetails.....	8
Inbetriebnahme	9
Wasserflasche ausspülen	9
CO ² -Kartusche und Wasserflasche einsetzen.....	9
Verwendung	11
Wasser sprudeln	11
CO ₂ -Kartusche austauschen.....	12
Reinigung.....	12
Trinkwassersprudler.....	12
Flasche	12
Problemlösungen.....	13
Technische Daten	14

Informationen und Antworten auf häufige Fragen (FAQs) zu vielen unserer Produkte sowie ggfs. aktualisierte Handbücher finden Sie auf der Internetseite:

www.rosensteinundsoehne.de

Geben Sie dort im Suchfeld die Artikelnummer oder den Artikelnamen ein.

IHR NEUER TRINKWASSERSPRUDLER

Sehr geehrte Kundin, sehr geehrter Kunde,

vielen Dank für den Kauf dieses Trinkwassersprudlers. Verwandeln Sie mit Ihrem neuen Trinkwassersprudler ganz einfach stilles in sprudelndes Wasser. So können Sie immer frisches sprudelndes Wasser genießen ohne mühsam Getränkeboxen schleppen zu müssen.

Bitte lesen Sie diese Bedienungsanleitung und befolgen Sie die aufgeführten Hinweise und Tipps, damit Sie Ihren neuen Trinkwassersprudler optimal einsetzen können.

Lieferumfang

- Trinkwassersprudler
- PET-Wasserflasche
- Bedienungsanleitung

Notwendiges Zubehör

NC-3701: CO₂-Kartusche

Optionales Zubehör

Ersatz-Flasche für Wassersprudler WS-110.Soda (z. B. NC-3780)

Sirup (z. B. NC-3733 bis NC-3739)



Achtung!

Verwenden Sie ausschließlich geeignete CO₂-Kartuschen von PEARL (NC-3701). CO₂-Kartuschen anderer Hersteller können zu Personen- oder Sachschäden führen.

WICHTIGE HINWEISE ZU BEGINN



Hinweis:

Lesen Sie die Bedienungsanleitung, vor dem ersten Gebrauch sorgfältig durch.

Allgemeine Sicherheitshinweise



Achtung!

Bei Sach- und Personenschäden, die durch Nichtbeachten dieser Gebrauchsanleitung verursacht werden, erlischt die Gewährleistung und Garantie. Für Folgeschäden übernimmt Pearl keine Haftung.

- Diese Bedienungsanleitung dient dazu, Sie mit der Funktionsweise dieses Produktes vertraut zu machen. Bewahren Sie diese Anleitung daher gut auf, damit Sie jederzeit darauf zugreifen können.
- Ein Umbauen oder Verändern des Produktes beeinträchtigt die Produktsicherheit. Achtung Verletzungsgefahr!
- Führen Sie Reparaturen nie selbst aus!
- Behandeln Sie das Produkt sorgfältig. Es kann durch Stöße, Schläge oder Fall aus bereits geringer Höhe beschädigt werden.
- Halten Sie das Produkt fern von extremer Hitze.
- Tauchen Sie das Produkt niemals in Wasser oder andere Flüssigkeiten.
- Frieren Sie die CO²-Kartusche nicht ein!
- Frieren Sie die Wasserflasche mit Wasser nicht ein!
- Verwenden Sie nur die mitgelieferte Wasserflasche!
- Öffnen Sie nicht die CO²-Kartusche!
- Verwenden Sie den Trinkwassersprudler nur in aufrechter Position.
- Es darf ausschließlich frisches, sauberes Trinkwasser verwendet werden.
- Das Gerät ist nur für den haushaltsüblichen Gebrauch bestimmt.
- Alle Änderungen und Reparaturen an dem Gerät oder Zubehör dürfen nur durch den Hersteller oder von durch ihn ausdrücklich hierfür autorisierte Personen durchgeführt werden.
- Transportieren Sie den Trinkwassersprudler nie mit eingesetzter CO²-Kartusche.
- Technische Änderungen und Irrtümer vorbehalten!



Hinweis:

Tauschen Sie die CO²-Kartusche aus, sobald Sie nicht mehr genug Kohlensäure abgibt.

Geeignete Flüssigkeiten / Getränke

Für den Gebrauch des Trinkwassersprudlers ist ausschließlich sauberes, reines Trinkwasser geeignet. Geben Sie keine weiteren Zutaten oder Flüssigkeiten wie z. B. Sirup oder Brause hinzu. Softdrinks, Fruchtsäfte, Bier, Wein o.ä. dürfen nicht in den Trinkwassersprudler gegeben werden.

Geeignete Flaschen

Verwenden Sie ausschließlich die mitgelieferte oder empfohlene Flasche. Flaschen anderer Hersteller sind nicht für den Einsatz mit dem Trinkwassersprudler geeignet. Ebenso wenig darf die mitgelieferte Flasche in Wassersprudlern anderer Hersteller verwendet werden.

- Spülen Sie die Flasche vor dem ersten Einsatz gut mit Wasser aus.
- Überprüfen Sie die Flasche vor jedem Gebrauch auf Beschädigungen. Eine beschädigte Flasche darf nicht verwendet werden.
- Die Flaschen sind mit einem Mindesthaltbarkeitsdatum versehen. Nach Ablauf der Mindesthaltbarkeit darf die Flasche nicht mehr verwendet werden, da das Material zu spröde sein und brechen könnte.
- Sorgen Sie rechtzeitig für neuen Flaschen-Ersatz.
- Setzen Sie die Flasche keinen Temperaturen unter 5 °C oder über 30 °C aus. Dies kann zu Materialschäden führen. Flaschen, die diesen Temperaturen ausgesetzt waren, dürfen auch dann nicht weiter verwendet werden, wenn keine sichtbaren Schäden zu erkennen sind.
- Setzen Sie die Flasche keiner direkten Sonneneinstrahlung aus.
- Reinigen Sie die Flasche nur, wie unter **Reinigung** beschrieben. Geben Sie sie auf keinen Fall in die Spülmaschine.

Richtiger Umgang mit der CO2-Kartusche



Hinweis:

Direkter Kontakt mit dem Inhalt kann Kaltverbrennungen oder Erfrierungen verursachen.

Die CO2-Kartusche enthält Gas unter Druck und enthält Kohlendioxid, daher ist besondere Vorsicht walten zu lassen.

- **ACHTUNG!** Halten Sie sie von Wärmequellen über 50 °C fern und setzen Sie sie nicht direkter Sonneneinstrahlung aus - Explosionsgefahr!
- Bewahren Sie die CO2-Kartusche an einem gute belüfteten Ort auf.
- Überprüfen Sie die CO2-Kartusche und das Ventil vor jedem Gebrauch auf Beschädigungen. Wenn diese Dellen, Löcher o.ä. aufweisen, darf der Trinkwassersprudler nicht verwendet werden. Wenden Sie sich umgehend an den Hersteller.
- Nach Gebrauch kann die CO2-Kartusche sehr kalt sein. Fassen Sie sie nicht mit bloßer Hand an, verwenden Sie Topflappen, Küchenhandschuhe oder ein Handtuch.
- Warten Sie nach dem Gebrauch mindestens 10 Minuten, bevor Sie die CO2-Kartusche wechseln.
- Die CO2-Kartusche ist ausschließlich für die vom Hersteller vertriebenen Geräte geeignet. Verwenden Sie sie ausschließlich so, wie es in den Betriebsanleitungen der jeweiligen Geräte beschrieben wird.
- Behandeln Sie die Kartusche vorsichtig und manipulieren Sie nicht das Ventil.
- Die CO2-Kartusche darf weder geworfen noch fallengelassen werden.
- Während die CO2-Kartusche im Trinkwassersprudler Kohlensäure abgibt, darf Sie nicht entnommen werden. Fassen Sie sie während des Gebrauchs nicht an.
- Falls Schwindelgefühle oder Unwohlsein auftreten sollten, lüften Sie den Raum, indem sich der Trinkwassersprudler befindet, gründlich für ca. 12 Stunden (je

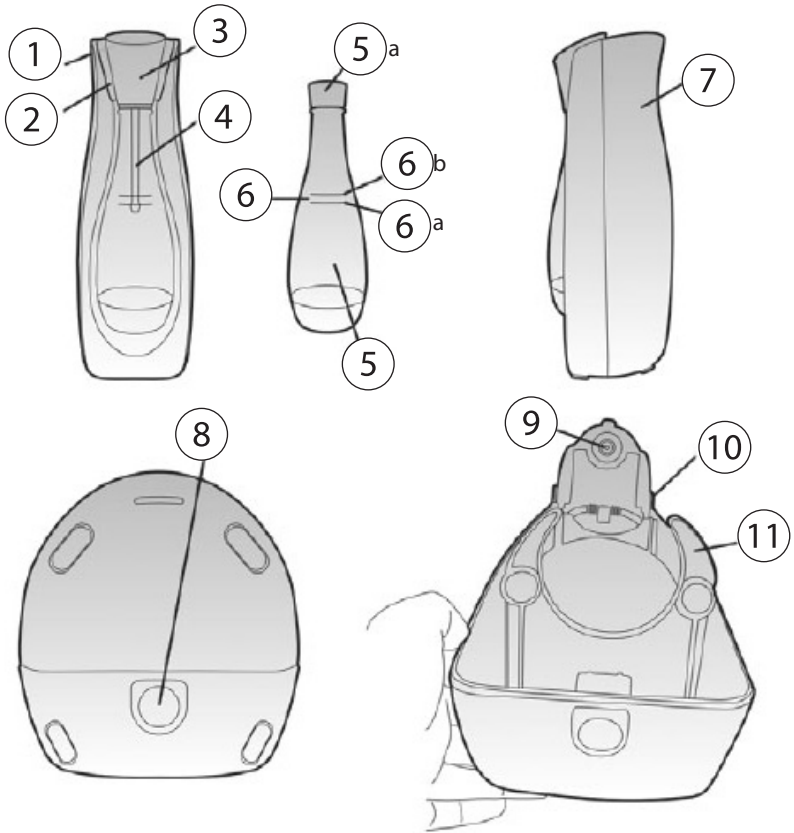
länger, desto besser). Gehen Sie selbst ins Freie und atmen Sie frische Luft. Suchen Sie einen Arzt auf.

Verhalten bei einer beschädigten CO₂-Kartusche

Aus einer beschädigten CO₂-Kartusche kann Kohlendioxid entweichen. Kohlendioxid kann Schwindelgefühle und Unwohlsein hervorrufen. In schlecht belüfteten Räumen droht sogar Erstickungsgefahr! Sollten Sie den Verdacht hegen, dass die CO₂-Kartusche beschädigt ist und Kohlendioxid entweicht, gehen Sie vor wie folgt:

- Belassen Sie die CO₂-Kartusche im Trinkwassersprudler. Fassen Sie sie nicht an.
- Lüften Sie den Raum, in dem sich der Trinkwassersprudler befindet für mindestens 12 Stunden gut aus. Je länger Sie lüften können, desto besser.
- Gehen Sie selbst ins Freie und atmen Sie frische Luft. Suchen Sie anschließend einen Arzt auf.
- Warten Sie 24 Stunden, um sicher zu gehen, dass das komplette CO₂ aus der Kartusche entwichen ist. Erst dann darf die CO₂-Kartusche aus dem Trinkwassersprudler entfernt werden.
- Lagern Sie die beschädigte CO₂-Kartusche an einem gut belüfteten Ort oder im Freien. Kontaktieren Sie dann umgehend der **Pearl**Kundenservice.

PRODUKTDDETAILS



1. Gehäuse
2. Sprudlerhebel
3. Wasserflaschenhalter
4. Gaskanüle
5. Wasserflasche
 - 5a. Schraubverschluss
6. Markierung für minimale/maximale Füllhöhe
 - 6a. Minimalmarkierung („Min“)
 - 6b. Maximalmarkierung („Max“)
7. Hintere Abdeckung
8. Entriegelungstaste
9. Schraubverbindung für Wasserflasche
10. Befestigungshaken für hintere Abdeckung
11. Halterung für CO²-Kartusche

INBETRIEBNAHME

Wasserflasche ausspülen

Reinigen Sie die Wasserflasche vor dem ersten Gebrauch unbedingt wie in **Reinigung** beschrieben.

CO²-Kartusche und Wasserflasche einsetzen

1. Überprüfen Sie CO²-Kartusche und Flasche vor jedem Gebrauch auf Beschädigungen. Eine beschädigte Kartusche oder Flasche darf nicht verwendet werden! Kontaktieren Sie bei einer beschädigten CO²-Kartusche umgehende den Kundenservice.
2. Spülen Sie die Wasserflasche vor der ersten Anwendung gut aus, das Wasser sollte nicht wärmer als 40 °C sein.
3. Stellen Sie den Trinkwassersprudler auf eine flache, stabile Fläche. Die hintere Abdeckung zeigt dabei nach oben.



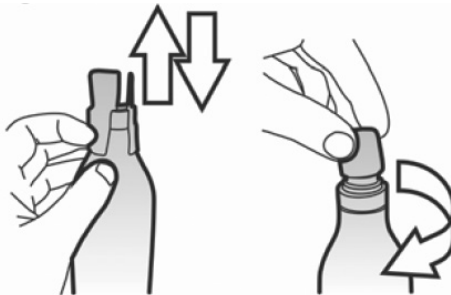
Hinweis:

Es dürfen sich keine Wärmequellen oder offenen Flammen in der Nähe des Aufstellungsortes befinden.

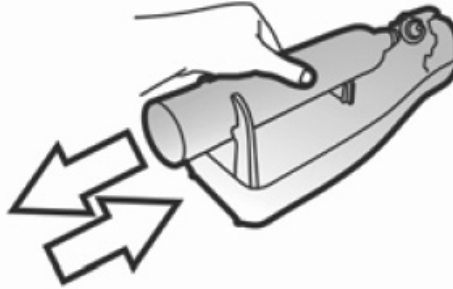
4. Drücken Sie die Entriegelungstaste und nehmen Sie die hintere Abdeckung ab.



5. Entfernen Sie das Garantiesiegel und die Verschlusskappe von der CO²-Kartusche.



- Setzen Sie die CO²-Kartusche in die Halterung ein und schrauben Sie sie im Uhrzeigersinn fest.

**Achtung!**

Drehen Sie die CO²-Kartusche nicht zu fest zu, um Ihren Trinkwassersprudler nicht zu beschädigen!

- Setzen Sie die hintere Abdeckung ein, indem Sie sie an den Befestigungshaken einrasten lassen.
- Füllen Sie die Wasserflasche bis zur maximalen Füllhöhe (Markierung „Max“) mit kaltem Leitungswasser.
- Achten Sie darauf, dass die Wasserhöhe die Maximalmarkierung nicht über- und die Minimalmarkierung („Min“) nicht unterschreitet.
- Pendeln Sie den Wasserflaschenhalter vorwärts, indem Sie ihn am oberen Ende nach hinten ziehen.
- Setzen Sie die Wasserflasche in das Gerät ein und schrauben Sie sie im Uhrzeigersinn fest, bis sie einrastet.
- Achten Sie darauf, dass sich die Gaskanüle immer unter Wasser befindet.

VERWENDUNG

Wasser sprudeln



Hinweis:

Es darf ausschließlich sauberes, reines Trinkwasser mit Kohlensäure versetzt werden.

1. Halten Sie den Sprudlerhebel für ca. 2 Sekunden nach unten gedrückt.



Achtung!

Während des Sprudelns darf die Flasche nicht bewegt oder aus dem Trinkwassersprudler entfernt werden!

2. Wiederholen Sie diesen Vorgang so oft, bis das Wasser die gewünschte Menge an Kohlensäure enthält.



3. Pendeln Sie den Wasserflaschenhalter vorwärts, indem Sie ihn am oberen Ende nach hinten ziehen und drehen Sie die Wasserflasche aus der Halterung.



Hinweis:

Die Menge der Kohlensäurebläschen im Wasser ist temperaturabhängig: Je wärmer das Wasser ist, desto mehr Bläschen bilden sich. Sie können die Wasserflasche im Kühlschrank aufbewahren.

4. Verschließen Sie die Wasserflasche, damit die Kohlensäure nicht entweicht.



Hinweis:

Geben Sie Sirup, Brause, Saft o.ä. erst dann zum Wasser hinzu, nachdem es mit Kohlensäure versetzt und die Flasche aus dem Trinkwassersprudler herausgenommen wurde.

CO2-Kartusche austauschen

Wenn beim Betätigen der Sprudeltaste nur noch wenig Gas aus dem Zylinder austritt, muss ein neuer Zylinder eingesetzt werden.



ACHTUNG!

Verwenden Sie nur Zylinder, die für Ihr Gerät geeignet sind!

1. Warten Sie mindestens 10 Minuten nach dem letzten Gebrauch, bevor Sie die CO2-Kartusche entnehmen.
2. Schrauben Sie die Wasserflasche aus dem Gerät heraus.
3. Nehmen Sie die hintere Abdeckung vom Gerät ab, indem Sie mit den Fingern die beiden Tasten in die Vertiefungen hineindrücken.
4. Schrauben Sie den CO²-Zylinder aus dem Gewinde heraus.
Entfernen Sie die Folie und den Deckel des neuen CO²-Zylinders und drehen Sie ihn in das dafür vorgesehene Gewinde im Gerät.
5. Schließen Sie die hintere Abdeckung wieder.



Hinweis:

Bitte kontaktieren Sie unsere Kundenbetreuung, um den Refill-Service zu nutzen:

E-Mail: kundenbetreuung@pearl.de

Telefon: 07631 360 350 (montags bis freitags von 8.00 bis 20.00 Uhr)

Fax: 07631 360 399

REINIGUNG

Trinkwassersprudler

- Reinigen Sie das Äußere des Trinkwassersprudlers mit einem angefeuchtetem Tuch oder weichem Schwamm.
- Verwenden Sie keine scharfen Reinigungsmittel oder Gegenstände!
- Tauchen Sie den Trinkwassersprudler nie in Wasser ein!
- Der Trinkwassersprudler darf nicht in die Spülmaschine gegeben werden.
- Trocknen Sie das Geräteäußere mit einem weichen Tuch.

Flasche

- Reinigen Sie die Flasche regelmäßig unter laufendem, warmem Wasser (max Waschtemperatur: 40 °C) aus.
- Säubern Sie das Innere der Flasche mit einer Flaschenbürste.
- Verwenden Sie kein Spülmittel.
- Setzen Sie die Flasche keinen Temperaturen unter 5 °C oder über 30 °C aus.
- Geben Sie die Flasche nicht in die Spülmaschine!

PROBLEMLÖSUNGEN

Das Trinkwasser wird nicht mit Kohlensäure versetzt.

- Halten Sie den Sprudlerhebel ca. 2 Sekunden lang nach unten gedrückt.
- Die CO₂-Kartusche ist leer. Tauschen Sie sie wie unter **CO₂-Kartusche austauschen** beschrieben aus.

Die Wasserflasche läuft während des Sprudeln über.

- Überfüllen Sie die Wasserflasche nicht. Achten Sie auf die MAX-Markierung.
- Drücken Sie den Sprudlerhebel nicht zu lange nach unten.

Obwohl der Sprudlerhebel nicht mehr nach unten gedrückt wird, entweicht weiterhin Kohlensäure.

- Die CO₂-Kartusche ist möglicherweise undicht. Gehen Sie vor wie unter **Verhalten bei einer beschädigten CO₂-Kartusche** beschrieben.

TECHNISCHE DATEN

Maximaler Betriebsdruck	7-8,5 bar
Max. zulässige Betriebstemperatur	35 °C
Maße	14 × 12 × 46 cm
Gewicht	ca. 1,7 kg

Kundenservice: 0 7631 / 360 - 350
PEARL.GmbH | PEARL-Straße 1-3 | D-79426 Buggingen

© REV5 / 26.01.2018 – EB/MB//BS//SK