

Sehr geehrte Kundin, sehr geehrter Kunde,

vielen Dank für den Kauf dieses Duo-LED-Außenstrahlers. Modernste LED-Technik mit großer Leistung und hoher Effizienz. Diese Eigenschaften treffen auf den LED-Außenstrahler mit Infrarot-Bewegungsmelder zu. Mit einem weiträumigen Erfassungsbereich des Bewegungsmelders bis ca. 8 m sowie einem Erfassungswinkel von ca. 120° überzeugt der LED-Außenstrahler.

Bitte lesen Sie diese Bedienungsanleitung aufmerksam durch und beachten Sie die aufgeführten Hinweise und Tipps, damit Sie Ihren neuen Duo-LED-Außenstrahler optimal einsetzen können.

Lieferumfang

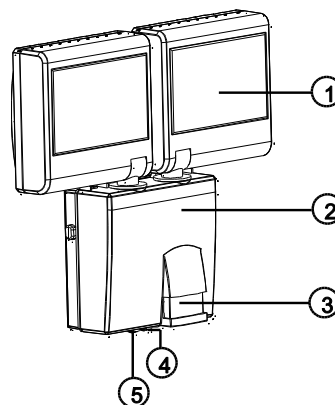
- Duo-LED-Außenstrahler mit PIR-Bewegungsmelder
- Befestigungsmaterial
- Bedienungsanleitung

Technische Daten

Stromversorgung	230 V~ / 50 Hz
Leistungsaufnahme	32 x 0,5 W (16 W)
Anzahl COB-LEDs	32
Energieeffizienzklasse	A+
Lichtstrom	1.280 lm
PIR-Bewegungssensor	
Erfassungswinkel	120°
Reichweite	Max. 8 m
Leuchtdauer	10-240 Sekunden
Nomineller Halbwertwinkel	114,8°
Farbtemperatur	5.500 K
Farbwiedergabe	> 80 Ra
Schaltzyklen bis zum vorzeitigen Ausfall	15.000
Nennlebensdauer	10.000 Stunden
Anlaufzeit	< 1 Sekunde

Betriebstemperatur	75°C
Schutzklasse	IP44
Maße	19,5 x 19 x 5,4 cm
Gewicht	680 g

Produktdetails



- | | |
|-------------------|--------------------------------|
| 1 LED-Strahler | 4 Helligkeitseinstellung (LUX) |
| 2 Leitungskasten | 5 Zeiteinstellung (TIME) |
| 3 Bewegungsmelder | |

Inbetriebnahme

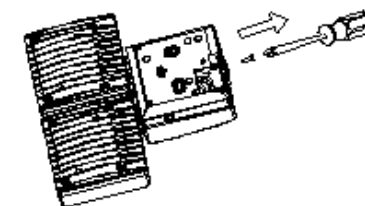
Vor der Verwendung muss der LED-Strahler montiert und geladen werden.



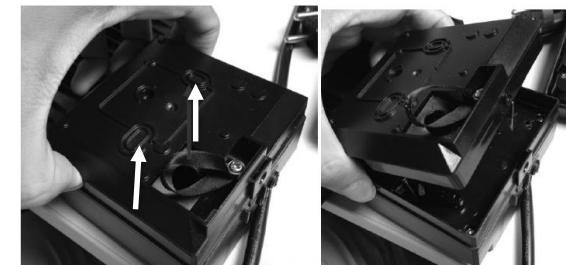
ACHTUNG!
LED-Fluter ohne Schuko-Stecker dürfen ausschließlich von Fachleuten montiert und an die Stromversorgung angeschlossen werden!

1. Montieren Sie den LED-Strahler möglichst 1,80 bis 2,50 m über dem Boden und schützen Sie ihn vor direkter Sonneneinstrahlung. Der Sensor muss von allen Wärmequellen, weißen Wänden usw. abgewandt sein.

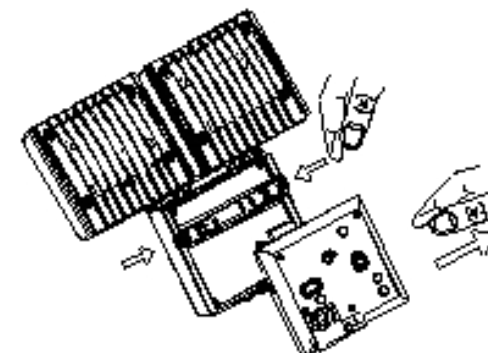
2. Die Elektroinstallation muss durch einen Elektriker erfolgen.
3. Lösen Sie die Schrauben unter dem Gerät.



4. Öffnen Sie die hintere Verkleidung, indem Sie die Entriegelungs-Tasten an beiden Seiten eindrücken und den Deckel mit der Lasche abziehen.

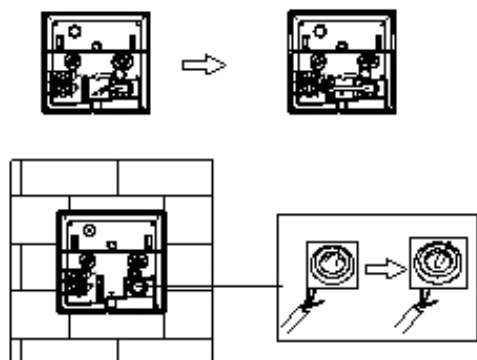


5. Markieren Sie damit die Bohrlöcher.



6. Setzen Sie die mitgelieferten Dübel ein und schrauben Sie die rückseitige Verkleidung an der Wand an.
7. Führen Sie das Stromkabel durch die Kabeldurchführungen und schließen Sie es an der Klemmleiste an. Verwenden Sie

für verzinnte Leitungsenden schraubenlose Federklemmen.
Für Leitungsenden mit Leitungsendhülsen können Sie Schraubklemmen verwenden.



8. Montieren Sie die Lampe auf der rückseitigen Verkleidung.

Zeit einstellen

Die Leuchtdauer kann von 10 Sekunden bis 4 Minuten eingestellt werden. Nehmen Sie die Einstellung mit dem Regler „TIME“ (5) vor. Nach dem Einschalten des Strahlers löst jede neue Bewegung erneut die gesamte Einschaltdauer aus.

Helligkeit einstellen

Die Helligkeit, bei der sich der LED-Strahler einschaltet, kann ebenfalls eingestellt werden. Nehmen Sie die Einstellung mit dem Regler „LUX“ (4) vor.

Verwendung

1. Stellen Sie den Regler „LUX“ (4) auf * und schalten Sie die Lampe ein. Der Regler „TIME“ (5) muss auf Minimum eingestellt sein. Das Licht schaltet sich nun (nach etwa 1 Minute) für 30 Sekunden ein.
2. Richten Sie den Bewegungssensor auf den zu sichernden Bereich aus und lassen Sie eine weitere Person den Bereich durchschreiten. Das Licht muss sich nun einschalten.
3. Stellen Sie nun die Leuchtdauer mit dem Regler „TIME“ (5) ein.
4. Stellen Sie dann die Helligkeit mit dem Regler „LUX“ (4) ein, bei der sich die Lampe abends einschalten soll.

Sicherheitshinweise

- Diese Bedienungsanleitung dient dazu, Sie mit der Funktionsweise dieses Produktes vertraut zu machen. Bewahren Sie diese Anleitung daher gut auf, damit Sie jederzeit darauf zugreifen können.
- Ein Umbauen oder Verändern des Produktes beeinträchtigt die Produktsicherheit. Achtung Verletzungsgefahr!
- Öffnen Sie das Produkt niemals eigenmächtig. Führen Sie Reparaturen nie selbst aus!
- Behandeln Sie das Produkt sorgfältig. Es kann durch Stöße, Schläge oder Fall aus bereits geringer Höhe beschädigt werden.
- Halten Sie das Produkt fern von extremer Hitze.
- Tauchen Sie das Produkt niemals in Wasser oder andere Flüssigkeiten.
- LED-Fluter ohne Schuko-Stecker dürfen ausschließlich von Fachleuten montiert und an die Stromversorgung angeschlossen werden!
- Die Lampen sind nicht austauschbar.
- Beachten Sie bei der Montage die Angaben zur Maximalhöhe (2,50 m).
- Nur zur Verwendung im Außenbereich.
- Technische Änderungen und Irrtümer vorbehalten!

Wichtige Hinweise zur Entsorgung

Dieses Elektrogerät gehört **nicht** in den Hausmüll. Für die fachgerechte Entsorgung wenden Sie sich bitte an die öffentlichen Sammelstellen in Ihrer Gemeinde.

Einzelheiten zum Standort einer solchen Sammelstelle und über ggf. vorhandene Mengenbeschränkungen pro Tag/Monat/Jahr entnehmen Sie bitte den Informationen der jeweiligen Gemeinde.

Konformitätserklärung

Hiermit erklärt PEARL.GmbH, dass sich das Produkt NC-3974-675 in Übereinstimmung mit der Ökodesignrichtlinie 2009/125/EG, der RoHS-Richtlinie 2011/65/EU, der EMV-Richtlinie 2014/30/EU und der Niederspannungsrichtlinie 2014/35/EU befindet.

Kurtasz, A.

Qualitätsmanagement
Dipl. Ing. (FH) Andreas Kurtasz

Die ausführliche Konformitätserklärung finden Sie unter www.pearl.de/support. Geben Sie dort im Suchfeld die Artikelnummer NC-3974 ein.

Informationen und Antworten auf häufige Fragen (FAQs) zu vielen unserer Produkte sowie ggfs. aktualisierte Handbücher finden Sie auf der Internetseite:

www.luminea.info

Geben Sie dort im Suchfeld die Artikelnummer oder den Artikelnamen ein.

Chère cliente, cher client,

Nous vous remercions d'avoir choisi ce double projecteur d'extérieur. Les propriétés des LED s'allient au détecteur de mouvement à infrarouge : les mouvements sont détectés jusqu'à 8 mètres de distance, avec un angle de détection de 120°.

Afin d'utiliser au mieux votre nouveau produit, veuillez lire attentivement ce mode d'emploi et respecter les consignes et astuces suivantes.

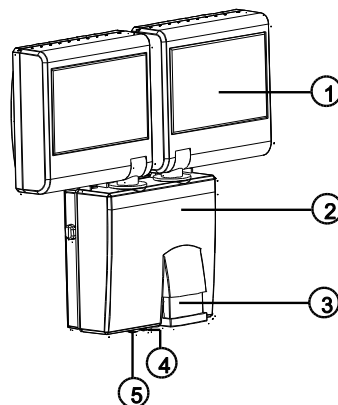
Contenu

- Double projecteur à LED d'extérieur avec détecteur de mouvement PIR
- Matériel de fixation
- Mode d'emploi

Caractéristiques techniques

Alimentation	230 V~ / 50 Hz
Puissance absorbée	32 x 0,5 W (16 W)
Nombre de LED COB	32
Classe d'efficacité énergétique	A+
Flux lumineux	1280 lm
Détecteur de mouvement PIR	
Angle de détection	120°
Portée	jusqu'à 8 mètres
Durée de la luminosité	de 10 à 60 secondes
Angle de demi-valeur nominale	114,8°
Température de couleur	3104 K
Rendu des couleurs	> 80 Ra
Nombre de cycles lumineux	15 000
Durée d'allumage	< 1 seconde
Température de fonctionnement	75 °C
Indice de protection	IP44
Dimensions	19,5 x 19 x 5,4 cm
Poids	680 g

Description du produit



- | | | | |
|---|-------------------------------|---|--------------------------------|
| 1 | Projecteur à LED | 4 | Réglage de la luminosité (LUX) |
| 2 | Boîtier de câbles électriques | 5 | Réglage de la durée (TIME) |
| 3 | Détecteur de mouvement | | |

Mise en marche

Le projecteur à LED doit d'abord être monté et rechargé avant utilisation.

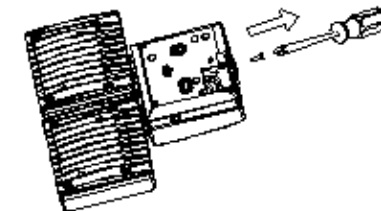


ATTENTION !

Les projecteurs à LED sans prise Schuko doivent être installés et reliés à l'alimentation électrique exclusivement par une personne qualifiée !

1. Montez le projecteur à LED si possible de 1,80 à 2,50 m au-dessus du sol, et protégez-le du rayonnement direct du soleil. Le capteur doit être placé à distance de toutes les sources de chaleur, des murs blancs, etc.
2. L'installation électrique doit être effectuée par un électricien.

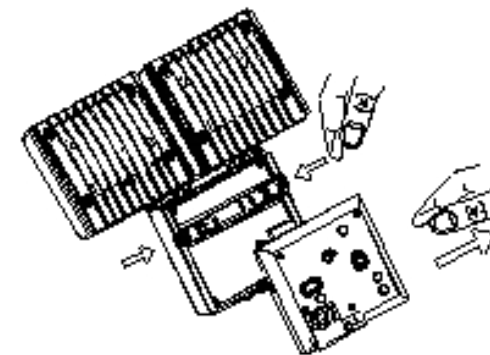
3. Dévissez les vis. situées sous l'appareil.



4. Ouvrez l'habillage arrière : appuyez sur le bouton de déverrouillage de chaque côté, et retirez le cache avec la languette.

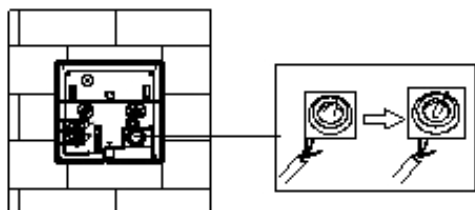


5. Ouvrez l'habillage arrière et marquez l'emplacement des trous à percer.



6. Insérez les chevilles fournies et vissez l'habillage arrière au mur.

7. Faites passer le câble d'alimentation à travers les passe-câbles, et branchez-le à la borne plate. Pour des extrémités de ligne étamées, utilisez des bornes à ressort. Pour des extrémités de ligne avec douilles, vous pouvez utiliser des bornes à vis.



8. Montez l'ampoule sur l'habillage arrière.

Régler l'heure

La durée d'éclairage peut être réglée de 10 secondes à 4 minutes. Procédez au réglage à l'aide du bouton de réglage "TIME" (5). Une fois le projecteur allumé, chaque nouveau mouvement relance toute la durée d'éclairage.

Régler la luminosité

La luminosité à laquelle le projecteur à LED s'allume peut également être réglée. Procédez au réglage à l'aide du bouton de réglage "LUX" (4).

Utilisation

- Placez le bouton de réglage "LUX" (4) sur * et allumez la lampe. Le bouton de réglage "TIME" (5) doit être réglé sur le minimum. Après environ 1 minute, la lumière s'allume pendant 30 secondes.
- Orientez le détecteur de mouvement sur la zone à surveiller, et demandez à une autre personne d'entrer dans cette zone. La lumière doit maintenant s'allumer.
- Réglez la durée d'éclairage à l'aide du bouton de réglage "TIME" (5).
- À l'aide du bouton de réglage "LUX" (4), réglez ensuite la luminosité à laquelle la lampe doit s'allumer.

Consignes de sécurité

- Ce mode d'emploi vous permet de vous familiariser avec le fonctionnement du produit. Conservez-le précieusement afin de pouvoir le consulter en cas de besoin.
- Pour connaître les conditions de garantie, veuillez contacter votre revendeur. Veuillez également tenir compte des conditions générales de vente !
- Veillez à utiliser le produit uniquement comme indiqué dans la notice. Une mauvaise utilisation peut endommager le produit ou son environnement.
- Le démontage ou la modification du produit affecte sa sécurité. Attention, risque de blessure !
- N'ouvrez jamais l'appareil. Ne tentez jamais de réparer vous-même le produit !
- Manipulez le produit avec précaution. Un coup, un choc, ou une chute, même de faible hauteur, peut l'endommager.
- Maintenez le produit à l'écart de la chaleur extrême.
- Ne plongez jamais le produit dans l'eau ni dans aucun autre liquide.
- Les projecteurs à LED sans prise Schuko doivent être installés et reliés à l'alimentation électrique exclusivement par une personne qualifiée !
- Les ampoules ne peuvent pas être remplacées.
- Lors du montage, respectez les consignes concernant la hauteur maximale (2,5 m).
- Conçu uniquement pour une utilisation en extérieur.
- Conservez le produit hors de la portée et de la vue des enfants !
- Ne regardez jamais directement le rayon lumineux de la lampe. Ne pointez pas la lampe directement dans les yeux d'une personne ou un animal.
- Cet appareil n'est pas conçu pour être utilisé par des personnes (y compris les enfants) dont les capacités physiques, sensorielles ou mentales sont réduites, ou des personnes dénuées d'expérience ou de connaissance, sauf si elles ont pu bénéficier, par l'intermédiaire d'une personne responsable de leur sécurité, d'une surveillance ou d'instructions préalables concernant l'utilisation de l'appareil.
- Si le câble d'alimentation est endommagé, il doit être remplacé par le fabricant, son service après-vente ou des personnes de qualification similaire afin d'éviter tout danger. N'utilisez pas l'appareil tant que la réparation n'a pas été effectuée.
- Aucune garantie ne pourra être appliquée en cas de mauvaise utilisation.

- Le fabricant décline toute responsabilité en cas de dégâts matériels ou dommages (physiques ou moraux) dus à une mauvaise utilisation et/ou au non-respect des consignes de sécurité.
- Sous réserve de modification et d'erreur !

Consignes importantes concernant le traitement des déchets

Cet appareil électronique ne doit **pas** être jeté dans la poubelle de déchets ménagers. Pour l'enlèvement approprié des déchets, veuillez vous adresser aux points de ramassage publics de votre municipalité.

Les détails concernant l'emplacement d'un tel point de ramassage et des éventuelles restrictions de quantité existantes par jour/mois/année, ainsi que sur des frais éventuels de collecte, sont disponibles dans votre municipalité.

Déclaration de conformité

La société PEARL.GmbH déclare ce produit NC-3974 conforme aux directives actuelles suivantes du Parlement Européen : 2009/125/CE (du Parlement européen et du Conseil), établissant un cadre pour la fixation d'exigences en matière d'écoconception applicables aux produits liés à l'énergie, 2011/65/UE, relative à la limitation de l'utilisation de certaines substances dangereuses dans les équipements électriques et électroniques, 2014/30/UE, concernant la compatibilité électromagnétique, et 2014/35/UE, concernant la mise à disposition sur le marché du matériel électrique destiné à être employé dans certaines limites de tension.

Kurtasz, A.

Service Qualité
Dipl. Ing. (FH) Andreas Kurtasz

La déclaration de conformité complète du produit est disponible en téléchargement à l'adresse <https://www.pearl.fr/support/notices> ou sur simple demande par courriel à qualite@pearl.fr.