

MP3-Türklingel

Sonnette MP3



MP3-Türklingel

Sonnette MP3

Deutsch: Seite 4-26
Français: page 27-50

Inhaltsverzeichnis

Ihre neue Funk-MP3-Türklingel.....	5
Wichtige Hinweise zu Beginn.....	6
Produktdetails	9
Batterien einlegen.....	11
Montage.....	12
Verwendung der Klingel.....	13
Anschluss an Ihren Computer	14
Anhang	25

Ihre neue Funk-MP3-Türklingel

Sehr geehrte Kundin, sehr geehrter Kunde,

vielen Dank für den Kauf dieser Funk-MP3-Türklingel. Die Klingel ist einfach montiert und in Betrieb genommen, da keine Kabel verlegt werden müssen. Sie haben die Wahl zwischen verschiedenen vorprogrammierten Klingeltönen und können zusätzlich noch MP3- und WMA-Dateien vom internen Speicher als Klingeltöne verwenden. Bitte lesen Sie diese Bedienungsanleitung und beachten Sie die hier aufgeführten Hinweise und Tipps, damit Sie Ihre neue Funk-MP3-Türklingel optimal verwenden können.

Lieferumfang

- Funk-MP3-Türklingel (Klingel und Taster)
- CD mit MP3-Umwandlungsprogramm „MP3 Editor“
- Klebepads zur Befestigung des Klingeltasters
- Bedienungsanleitung

Sie benötigen zusätzlich:

- 3 Batterien des Typs AA (Mignon) 1,5 V
- 1 Batterie des Typs 23AE 12 V
- geeignete Schraube zur Befestigung

Technische Daten und Merkmale

- 8 Lautstärkestufen
- Taster ist spritzwassergeschützt (IP44)
- Funk-Reichweite: ca. 30 Meter
- LED-Betriebsanzeige
- Kompatible Dateien: MP3 und WMA
- Sendefrequenz: 433,92 MHz

Wichtige Hinweise zu Beginn

Sicherheit & Gewährleistung

- Diese Bedienungsanleitung dient dazu, Sie mit der Funktionsweise dieses Produktes vertraut zu machen. Bewahren Sie diese Anleitung daher stets gut auf, damit Sie jederzeit darauf zugreifen können.
- Sie erhalten bei Kauf dieses Produktes zwei Jahre Gewährleistung auf Defekt bei sachgemäßem Gebrauch. Bitte beachten Sie auch die allgemeinen Geschäftsbedingungen!
- Bitte verwenden Sie das Produkt nur in seiner bestimmungsgemäßen Art und Weise. Eine anderweitige Verwendung führt eventuell zu Beschädigungen am Produkt oder in der Umgebung des Produktes.
- Ein Umbauen oder Verändern des Produktes beeinträchtigt die Produktsicherheit. Achtung Verletzungsgefahr!
- Öffnen Sie das Produkt niemals eigenmächtig, außer zum Batteriewechsel.
- Führen Sie Reparaturen nie selber aus!
- Behandeln Sie das Produkt sorgfältig. Es kann durch Stöße, Schläge oder Fall aus bereits geringer Höhe beschädigt werden.
- Halten Sie das Produkt fern von Feuchtigkeit und extremer Hitze.
- Tauchen Sie das Produkt niemals in Wasser oder andere Flüssigkeiten.



ACHTUNG:

***Es wird keine Haftung für Folgeschäden übernommen.
Technische Änderungen und Irrtümer vorbehalten!***

Entsorgung

Dieses Elektrogerät gehört nicht in den Hausmüll. Für die fachgerechte Entsorgung wenden Sie sich bitte an die örtlichen Sammelstellen in Ihrer Gemeinde. Einzelheiten zum Standort einer solchen Sammelstelle und über ggf. vorhandene Mengenbeschränkungen pro Tag/ Monat/ Jahr sowie über etwaig anfallende Kosten bei Abholung entnehmen Sie bitte den Informationen der jeweiligen Gemeinde.

Wichtige Hinweise zu Batterien und deren Entsorgung

Batterien gehören NICHT in den Hausmüll. Als Verbraucher sind Sie gesetzlich verpflichtet, gebrauchte Batterien zur fachgerechten Entsorgung zurückzugeben. Sie können Ihre Batterien bei den örtlichen Sammelstellen in Ihrer Gemeinde abgeben oder überall dort, wo Batterien der gleichen Art verkauft werden.

- Akkus haben eine niedrigere Ausgangsspannung als Batterien. Dies kann in manchen Fällen dazu führen, dass ein Gerät Batterien benötigt und mit Akkus nicht funktioniert.
- Normale Batterien dürfen nicht wieder aufgeladen werden. Achtung Explosionsgefahr!
- Verwenden Sie immer Batterien desselben Typs zusammen und ersetzen Sie immer alle Batterien im Gerät zur selben Zeit!
- Verwenden Sie niemals gleichzeitig Akkus und Batterien in einem Gerät. Das kann zur Überhitzung der Batterien und zu Fehlfunktionen am Gerät führen.
- Achten Sie unbedingt auf die richtige Polarität der Akkus oder Batterien. Falsch eingesetzte Akkus oder Batterien können zur Zerstörung des Gerätes führen - Brandgefahr.
- Versuchen Sie nicht, Batterien oder Akkus zu öffnen und werfen Sie Batterien nicht in Feuer.
- Batterien, aus denen Flüssigkeit austritt, sind gefährlich. Berühren Sie diese nur mit geeigneten Handschuhen.

- Batterien gehören nicht in die Hände von Kindern.
- Nehmen Sie die Batterien aus dem Gerät, wenn Sie es für längere Zeit nicht benutzen.

Konformitätserklärung

Hiermit erklärt Pearl Agency GmbH, dass sich das Produkt NC-4763 in Übereinstimmung mit den grundlegenden Anforderungen der gängigen Richtlinien befindet.

PEARL Agency GmbH
PEARL-Str. 1-3
79426 Buggingen
Deutschland
03.11.2011

Kutschera, A.

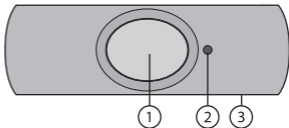
Die ausführliche Konformitätserklärung finden Sie unter www.pearl.de.
Klicken Sie auf der linken Seite auf den Link **Support (FAQ, Treiber & Co.)**.
Geben Sie anschließend im Suchfeld die Artikelnummer NC-4763 ein.



Produktdetails

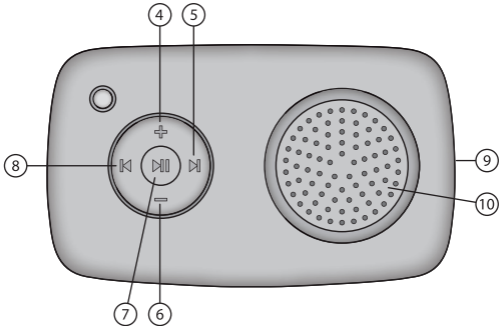
Taster

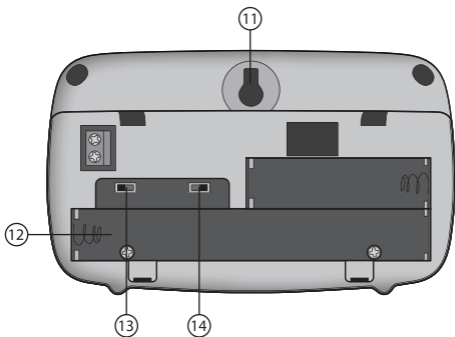
1. Klingel-Taste
2. LED
3. Batteriefach (hinten)



Klingel

- | | |
|--------------------------|---------------------------|
| 4. Lautstärke erhöhen | 10. Lautsprecher |
| 5. Nächster Klingelton | 11. Aufhängung |
| 6. Lautstärke verringern | 12. Batteriefach |
| 7. Test-Knopf | 13. Ein/Aus-Schalter |
| 8. Vorheriger Klingelton | 14. Klingelton-Umschalter |
| 9. USB-Anschluss | |





Batterien einlegen

Taster

Öffnen Sie das Gehäuse mit einem kleinen Schlitz-Schraubenzieher, indem Sie es am unteren Ende vorsichtig in den unteren Schlitz drücken. Nun können Sie den Deckel abnehmen. Legen Sie in das Batteriefach eine Batterie des Typs 23AE 12 V ein. Achten Sie dabei auf die korrekte Polarität der Batterie. Der Minuspol muss in Kontakt mit der Metallfeder kommen. Schließen Sie dann das Batteriefach wieder.

Klingel

Öffnen Sie das Batteriefach an der Rückseite der Klingel, indem Sie es nach unten aufschieben. Legen Sie in das Batteriefach 3 Batterien des Typs AA (Mignon) ein. Achten Sie dabei auf die richtige Polarität.

Montage

Taster

Befestigen Sie den Taster mit Hilfe der beiliegenden Klebepads an einer ebenen, trockenen und fettfreien Oberfläche. Alternativ können Sie den Taster unter Verwendung von geeigneten Schrauben und Gummidichtungen auch auf der gewählten Oberfläche festschrauben. Bei einem Batteriewechsel wird das Gehäuse dann immer so geöffnet, das der Deckel an der Oberfläche verbleibt.

Klingel

An der Rückseite der Klingel befindet sich eine Aussparung, mit deren Hilfe Sie die Klingel an einer Schraube aufhängen können. Bringen Sie dazu auf einer geeigneten Oberfläche eine geeignete Schraube an.

Verwendung der Klingel

Die Funk-MP3-Türklingel reagiert auf ein Funk-Signal, das ausgelöst wird, wenn man den Klingel-Taster betätigt. Schalten Sie zuerst die Klingel ein, indem Sie den Ein/Aus-Schalter (links über dem Batteriefach) der Klingel auf die linke Position stellen.

Vorprogrammierte Klingeltöne

Die Klingel hat vorprogrammierte Klingeltöne. Sie können einen von diesen Klingeltönen verwenden, indem Sie den Klingelton-Umschalter (rechts über dem Batteriefach) der Klingel auf die linke Position stellen. Drücken Sie dann den Test-Knopf an der Klingel oder die Klingel-Taste am Taster, um den Klingelton anzuhören. Mit den Tasten **links** und **rechts** und können Sie den gewünschten Klingelton auswählen. Mit den Tasten + und - können Sie die Lautstärke des Klingeltons einstellen.

Eigene Klingeltöne

Sie können mit der Funk-MP3-Türklingel auch MP3- oder WMA-Dateien als Klingeltöne verwenden.

Kopieren Sie die gewünschten Dateien dazu auf den internen Speicher (siehe „Anschluss an ihren Computer“). Schalten Sie den Klingelton-Umschalter neben dem Batteriefach der Klingel auf die rechte Position. Nun können Sie den Test-Knopf an der Klingel oder die Klingel-Taste am Taster drücken, um den Klingelton anzuhören. Mit den Tasten links und rechts können Sie den gewünschten Klingelton auswählen. Mit den Tasten + und - können Sie die Lautstärke des Klingeltons einstellen.

Anschluss an Ihren Computer

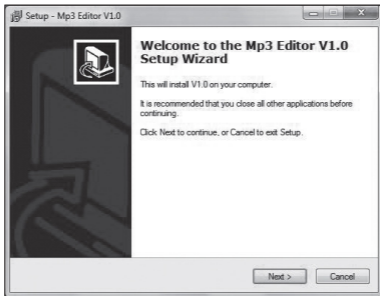
Sie können die Klingel mit Hilfe eines USB-Kabels (USB-A auf Mini-B) an Ihren eingeschalteten Computer anschließen. Die benötigten USB-Treiber werden automatisch installiert. Die Klingel wird dann im **Arbeitsplatz** (Windows 2000 und XP), bzw. **Computer** (Windows Vista und 7) als Wechseldatenträger angezeigt. Auf diesen Datenträger können Sie MP3- und WMA-Dateien kopieren, welche die Klingel dann wiedergeben soll.

Verwendung des MP3-Bearbeitungsprogramms „Mp3 Editor“

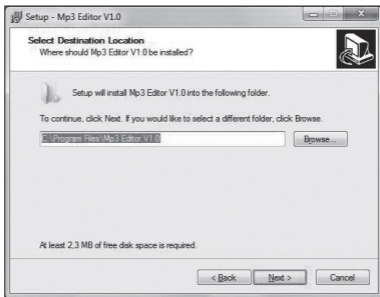
Auf der beiliegenden CD finden Sie das Programm „Mp3 Editor“, mit dem Sie MP3-Dateien schneiden und so zum Beispiel nur einen Teil eines Liedes, wie den Refrain, als Klingelton verwenden können.

- **Installation**

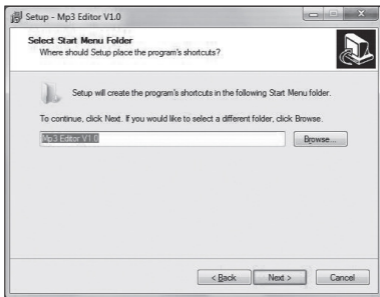
1. Installieren Sie zuerst das Programm auf Ihrem Computer, indem Sie die Datei „Mp3 Editor Setup“, das sich auf der mitgelieferten CD befindet, starten.



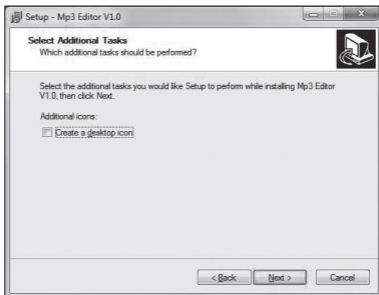
2. Der Installationsassistent begrüßt Sie. Klicken Sie auf **Next**, um die Installation zu starten.



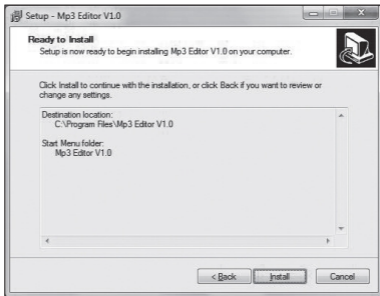
3. Als nächstes können Sie einen Zielordner für die Installation wählen. Klicken Sie dazu auf **Browse...** . Klicken Sie auf **Next**, wenn Sie mit dem angegebenen Ordner einverstanden sind.



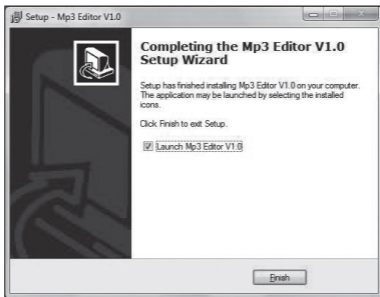
4. Hier können Sie eine Ordner-Bezeichnung für das Startmenü wählen. Klicken Sie dazu auf **Browse...** . Klicken Sie auf **Next**, wenn Sie mit dem angegebenen Namen einverstanden sind.



5. Setzen Sie hier einen Haken, wenn Sie ein Programmsymbol auf Ihrem Desktop erstellen wollen. Klicken Sie auf **Next**, um mit der Installation fortzufahren.

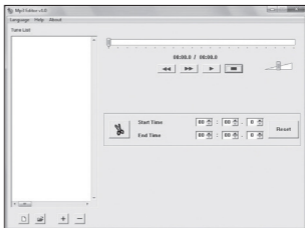


- Als nächstes werden Ihnen noch einmal alle Einstellungen gezeigt. Klicken Sie auf **Back**, um vorherige Einstellungen noch einmal zu ändern. Klicken Sie auf **Install**, um mit der Installation des Programmes zu beginnen.

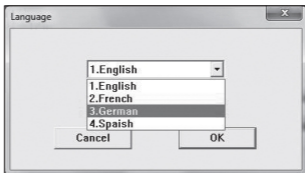


7. Die Installation wird durchgeführt. Klicken Sie am Ende auf **Finish**, um die Installation zu beenden. Setzen Sie das Häkchen, wenn Sie das Programm **Mp3 Editor** direkt starten möchten.

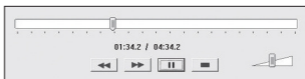
- Programmstart





Zuerst können Sie die Programmsprache auf Deutsch umstellen. Klicken Sie dazu oben links im Programmfenster auf **Language**.

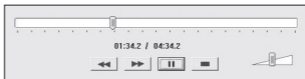


Wählen Sie im dann erscheinenden Fenster **3.German** und klicken Sie auf **OK**.



- **MP3-Dateien bearbeiten**

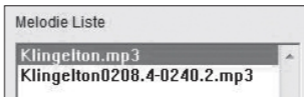
1. Klicken Sie auf den Button **+** links unten im Programmfenster, um eine MP3-Datei von Ihrem Computer auszuwählen und der Liste hinzuzufügen. Es öffnet sich ein Fenster, in dem Sie eine Datei von Ihrem Computer auswählen können. Wählen Sie die Datei aus und klicken Sie auf **Öffnen**. Die Datei wird dann in die Liste der zu bearbeitenden Dateien übernommen.
2. Klicken Sie jetzt auf den Wiedergabe-Button  , um die Wiedergabe der ausgewählten Datei zu starten. Der Wiedergabefortschritt wird mit genauer Angabe der Zehntel-Sekunden im Programmfenster angezeigt.






3. Stellen Sie den Bereich, also genaue Anfangszeit und genaue Endzeit Ihrer MP3-Datei, die Sie als Klingelton verwenden wollen, fest. Wählen Sie diese Zeiten dann unter **Anfang Zeit** und **Ende Zeit**.

	Anfang Zeit	02	:	08	.	4	Reset
	Ende Zeit	02	:	40	.	2	

4. Klicken Sie dann auf den Button mit der Schere. Nun wird eine neue MP3-Datei erstellt und in der Liste aufgeführt.



5. Der Name der Datei besteht aus dem ursprünglichen Dateinamen und der Anfangs- und Endzeit des Schnittbereiches. Außerdem wurde automatisch eine neue MP3-Datei mit diesem Namen im selben Verzeichnis, in dem die ursprüngliche Datei war, erstellt. Diese Datei können Sie nun auf eine SD-Speicherkarte kopieren und dann in der Funk-Türklingel als Klingelton verwenden. Wenn Sie die eingestellte Anfangs- und Endzeit zurücksetzen wollen, klicken Sie auf den Button **Reset**.
6. Wenn Sie MP3-Dateien wieder aus der Liste entfernen wollen, markieren Sie erst die Datei in der Liste, indem Sie sie anklicken. Klicken Sie dann auf den Button  unterhalb der Liste und die Datei wird gelöscht. Verwenden Sie den Button , um die aktuelle Liste als Projektdatei zu speichern. Diese Projektdatei mit den MP3-Dateien in der Liste kann dann später wieder geöffnet und weiter bearbeitet werden. Klicken Sie zum Öffnen einer Projektdatei den Button  und wählen Sie dann eine Datei aus.

Anhang

Lösungen von Problemen beim Anschluss von USB-Geräten



HINWEIS:

Beim Anschluss von USB-Geräten an einen USB-Hub oder einen Switch kann ein auftretendes Problem von beiden Geräten verursacht worden sein. Sie sollten die folgenden Tipps zur Problemlösung daher soweit möglich immer sowohl am USB-Gerät selbst als auch an einem eventuellen Verbindungsgerät anwenden.

- **Das USB-Gerät wird nicht erkannt**
 1. Trennen Sie das Gerät von Ihrem Computer. Starten Sie Ihr Betriebssystem neu und schließen Sie das Gerät erneut an.
 2. Wenn das Gerät an einen USB-Hub angeschlossen ist, schließen Sie es stattdessen direkt an Ihren Computer an.
 3. Die USB-Ports an der Vorderseite eines PCs liefern häufig nicht genug Strom oder sind sogar ganz außer Funktion. Trennen Sie das Gerät und schließen Sie es direkt an einen der USB-Ports an der Rückseite Ihres PCs an.
 4. Sollten Sie eine PCI-Karte mit zusätzlichen USB-Ports verwenden, schließen Sie das Gerät direkt an einen der USB-Ports Ihres Motherboards an.
 5. Versichern Sie sich, dass Sie das Gerät in denselben USB-Port eingesteckt haben wie bei der Installation der Gerätetreiber.
 6. Überprüfen Sie, ob der USB-Port Ihres Computers funktioniert.
 7. Überprüfen Sie, ob die USB-Ports in den BIOS-Einstellungen Ihres Computers aktiviert sind.
 8. Sollten Ihre BIOS-Einstellungen die Legacy-USB Funktion haben, so deaktivieren Sie diese.

9. Windows schaltet angeschlossene USB-Geräte nach längerer Inaktivität auf Energiesparmodus. Schließen Sie das Gerät erneut an oder schalten Sie die Energiesparfunktion aus. Klicken Sie hierfür rechts auf Arbeitsplatz und wählen Sie Verwalten. Klicken Sie auf Geräte-Manager USB-Controller USB-Root-Hub. Wählen Sie **Energieverwaltung** und entfernen Sie den Haken im oberen Feld.
 10. Windows XP erkennt die USB-Ports von Motherboards mit dem AMD-754-Chipsatz in vielen Fällen nicht. Installieren Sie in diesem Fall die Bus Master Drivers oder wenden Sie sich direkt an den Kundenservice des Herstellers.
- **Probleme die im Zusammenhang mit USB-Datenträgern auftreten können**

Sollte sich beim Anschluss eines USB-Datenträgers (wie z.B. einem USB-Stick oder MP3-Player) das Wechseldatenträger-Fenster nicht automatisch öffnen, öffnen Sie den Arbeitsplatz (Windows 2000, XP) bzw. Computer (Windows Vista, 7). Überprüfen Sie dort, ob (unter dem Punkt Geräte mit Wechselmedien) ein neuer Wechseldatenträger angezeigt wird. Überprüfen Sie die Speicherkapazität des Datenträgers. Löschen Sie nicht benötigte Dateien oder übertragen Sie diese auf Ihren Computer. Formatieren Sie den Datenträger im Format FAT 32. Versichern Sie sich, dass Sie nur an einen USB-Datenträger gleichzeitig Daten übertragen. Überprüfen Sie, ob in den BIOS-Einstellungen Ihres Computers USB 2.0 aktiviert ist.



ACHTUNG

Bei der Formatierung des Datenträgers werden alle bisher auf diesem gespeicherte Daten gelöscht.

Sonnette MP3



Sommaire

Votre nouvelle sonnette MP3 sans fil.....	29
Consignes préalables à la première utilisation	30
Description du produit	33
Mise en place des piles.....	35
Montage.....	36
Utilisation de la sonnette	37
Connexion à un ordinateur	38
Annexe	49

Votre nouvelle sonnette MP3 sans fil

Chère cliente, Cher client,

Nous vous remercions pour l'achat de cet article. La sonnette est facile à installer et à mettre en service, car elle ne nécessite aucun câble.

Vous avez le choix entre les différentes sonneries préprogrammées et pouvez en plus utiliser des fichiers musicaux MP3 et WMA en tant que sonneries. Afin d'utiliser au mieux votre nouveau produit, veuillez lire attentivement ce mode d'emploi et respecter les consignes et astuces suivantes.

Contenu

- Sonnette de porte MP3 sans fil (sonnette et bouton de porte)
- CD avec logiciel de conversion MP3 „MP3 Editor“
- Pastilles adhésives pour fixation du bouton de porte
- Mode d'emploi

Accessoires requis non fournis :

- 3 piles AA (Mignon) 1,5 V
- 1 piles 23AE 12 V
- Vis adaptées pour la fixation

Caractéristiques techniques

- 8 niveaux de volume
- Le bouton-poussoir est protégé contre les projections d'eau (IP44)
- Portée : env. 30 mètres
- Témoin de fonctionnement LED
- Fichiers compatibles : MP3 et WMA
- Fréquence d'émission : 433,92 MHz

Consignes préalables à la première utilisation

Consignes de sécurité

- Ce mode d'emploi vous permet de vous familiariser avec le fonctionnement du produit. Conservez-le afin de pouvoir le consulter en cas de besoin.
- Concernant les conditions de garantie, veuillez contacter votre revendeur. Veuillez également tenir compte des conditions générales de vente !
- Utilisez le produit uniquement comme indiqué dans ce mode d'emploi. Une mauvaise utilisation peut endommager le produit ou son environnement.
- Un démontage ou la modification du produit affecte sa sécurité. Attention, risque de blessure !
- Ne démontez jamais l'appareil, sauf pour remplacer les piles.
- Ne tentez jamais de réparer vous-même le produit !
- Manipulez le produit avec précaution. Un coup, un choc, ou une chute, même de faible hauteur, peuvent l'endommager.
- N'exposez pas le produit à l'humidité ni à une chaleur extrême.
- Ne plongez pas le produit dans l'eau ni dans aucun autre liquide.



ATTENTION :

Le fabricant décline toute responsabilité en cas de dégâts dus à une mauvaise utilisation. Sous réserve de modification et d'erreur !

Traitement des déchets

Cet appareil électronique ne doit PAS être jeté dans la poubelle de déchets ménagers. Pour l'enlèvement approprié des déchets, veuillez vous adresser aux points de ramassage publics de votre municipalité. Les détails concernant l'emplacement d'un tel point de ramassage et des éventuelles restrictions de quantité existantes par jour/mois/année, ainsi que sur des frais éventuels de collecte, sont disponibles dans votre municipalité.

Conseils importants sur les piles et leur recyclage

Les piles ne doivent PAS être jetées dans la poubelle ordinaire. La législation oblige aujourd'hui chaque consommateur à jeter les piles/batteries usagées dans les poubelles spécialement prévues à cet effet. Vous pouvez déposer vos piles dans les déchetteries municipales et dans les lieux où elles sont vendues.

- Les accus délivrent parfois une tension plus faible que les piles alcalines. Dans la mesure du possible, utilisez l'appareil avec des piles alcalines plutôt que des accus.
- Les piles normales ne sont pas rechargeables. Attention : risque d'explosion !
- N'utilisez ensemble que des piles du même type, et remplacez-les toutes en même temps !
- N'utilisez pas en même temps des accus et des piles. Risque de surchauffe des piles et de panne de l'appareil.
- Respectez la polarité des accus et des piles. Un mauvais sens d'insertion des accus ou des piles peut détériorer l'appareil - Risque d'incendie.
- Ne pas ouvrir les piles ou les accus, ne pas les jeter au feu.
- Les piles dont s'échappe du liquide sont dangereuses. Ne les manipulez pas sans gants adaptés.
- Maintenez les piles hors de portée des enfants.
- Retirez les piles de l'appareil si vous ne comptez pas l'utiliser pendant un long moment.

Déclaration de conformité

La société Pearl Agency déclare ce produit NC-4763 conforme aux exigences essentielles des directives actuelles du Parlement Européen.

PEARL Agency GmbH
PEARL-Str. 1-3
79426 Buggingen
Allemagne
03.11.2011

Kutschera, A.

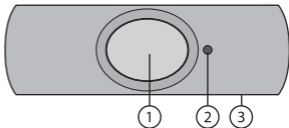
Le formulaire de conformité détaillé est disponible sur www.pearl.de.
Sur le côté gauche de la page, cliquez sur **Support (FAQ, Treiber & Co.)**.
Saisissez dans le champ de recherche la référence de l'article, NC-4763.



Description du produit

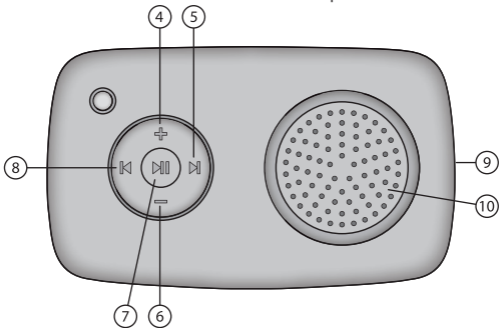
Bouton-poussoir

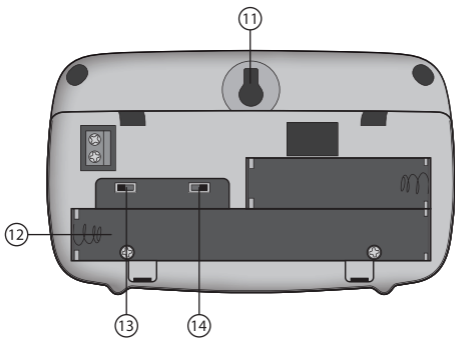
1. Bouton de sonnette
2. LED
3. Compartiment pour piles (au dos)



Sonnette

- | | |
|------------------------|-------------------------------|
| 4. Augmenter le volume | 9. Port USB |
| 5. Sonnerie suivante | 10. Haut-parleur |
| 6. Diminuer le volume | 11. Suspensions |
| 7. Bouton de test | 12. Compartiment à piles |
| 8. Sonnerie précédente | 13. Interrupteur marche/arrêt |
| | 14. Interrupteur de sonnerie |





Mise en place des piles

Bouton-poussoir

Ouvrez le boîtier avec un petit tournevis plat en le poussant avec précaution dans la fente. Vous pouvez retirer le couvercle. Insérez une pile de type 23AE 12 V dans le compartiment à pile. Veillez à respecter la polarité ! Le pôle négatif doit entrer en contact avec le ressort en métal. Refermez ensuite le compartiment à pile.

Sonnette

Ouvrez le compartiment à pile situé à l'arrière de la sonnette, en le faisant glisser vers le bas. Placez ensuite les 3 piles de type AA dans le compartiment. Veillez à respecter la polarité.

Montage

Bouton-poussoir

Installez le bouton-poussoir sur une surface lisse, sèche et propre à l'aide des pastilles adhésives fournies.

Vous pouvez aussi fixer le bouton-poussoir sur d'autres surfaces avec des vis appropriées et des joints en caoutchouc.

Lors d'un changement de pile, le boîtier s'ouvre toujours avec le couvercle restant sur la surface.

Sonnette

Au dos de la sonnette se trouve une ouverture vous permettant de suspendre la sonnette sur une vis. Pour cela, fixez les vis sur une surface appropriée et avec l'écart approprié.

Utilisation de la sonnette

La sonnette sans fil MP3 réagit à un signal radio qui est déclenché par une pression sur le bouton-poussoir de la sonnette. Allumez d'abord la sonnette en plaçant l'interrupteur marche/arrêt de la sonnette (à gauche au-dessus du compartiment à piles) sur la position de gauche.

Sonneries préprogrammées

La sonnette a des sonneries préprogrammées. Vous pouvez utiliser l'une de ces sonneries. Pour cela, placez l'interrupteur de sonnerie (à droite au-dessus du compartiment piles) sur la position de gauche. Appuyez ensuite sur le bouton de test de la sonnette ou sur le bouton-poussoir pour entendre la sonnerie. Appuyez sur les touches droite et gauche pour sélectionner la sonnerie de votre choix. Appuyez sur les touches + et - pour régler le volume de la sonnerie.

Sonneries personnalisées

La sonnette radio MP3 vous permet aussi d'utiliser des fichiers au format MP3 ou WMA en tant que sonneries.

Pour cela, vous devez copier les fichiers souhaités dans la mémoire interne de la sonnette (voir «Connexion à un ordinateur»). Placez l'interrupteur de sonnerie à côté du compartiment à pile de la sonnette sur la position de droite. Appuyez maintenant sur le bouton de test de la sonnette ou sur le bouton-poussoir pour entendre la sonnerie. Appuyez sur les touches de gauche et de droite pour sélectionner la sonnerie de votre choix. Appuyez sur les touches + et - pour régler le volume de la sonnerie.

Connexion à un ordinateur

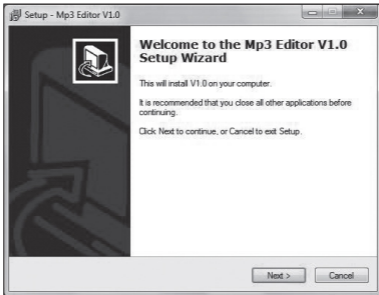
Vous pouvez brancher la sonnette à votre ordinateur via un câble USB (USB-A vers Mini-B). Les pilotes nécessaires sont installés automatiquement. La sonnette fonctionne alors en tant que disque amovible et s'affiche dans «Poste de travail» (Windows 2000 et XP) ou dans «Ordinateur» (Windows Vista et 7). Vous pouvez copier des fichiers MP3 et WMA sur ce support de stockage, qui seront ensuite lus par la sonnette.

Utilisation du programme d'édition MP3 «MP3 Editor»

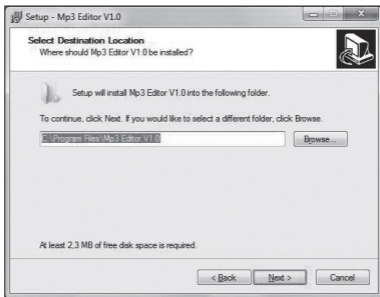
Le CD fourni contient le programme «Mp3 Editor» qui vous permet de couper des fichiers MP3 et d'utiliser une partie seulement d'une chanson comme sonnerie, par exemple le refrain.

- **Installation**

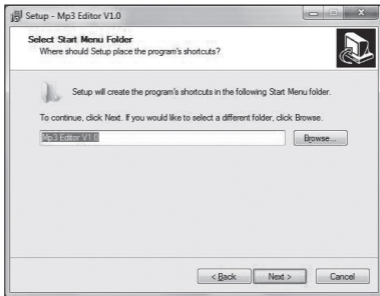
1. Commencez par installer le programme sur votre ordinateur en exécutant le fichier «MP3 Editor Setup» depuis le CD fourni.



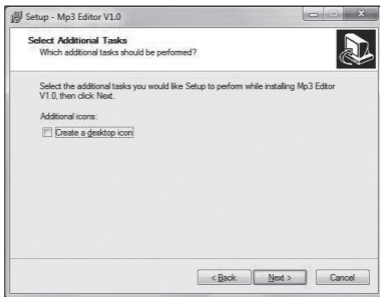
2. L'assistant d'installation vous salue. Cliquez sur **Next** (suivant) pour démarrer l'installation.



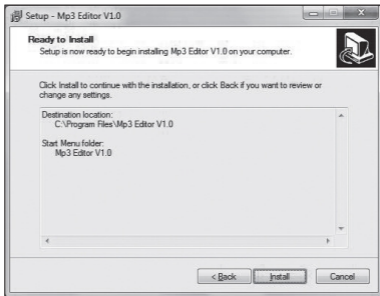
3. Vous pouvez ensuite choisir un dossier de destination pour l'installation. Pour cela, cliquez sur **Browse** (Parcourir). Cliquez sur **Next** (Suivant) si le dossier sélectionné vous convient.



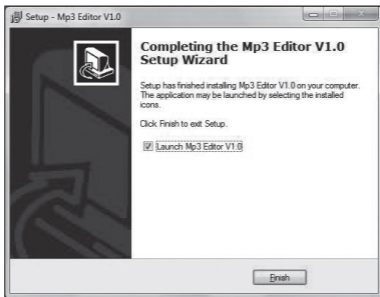
4. Vous pouvez choisir ici le nom du dossier qui apparaîtra dans le menu Démarrer. Pour cela, cliquez sur **Browse** (Parcourir). Cliquez sur **Next** (Suivant) si le nom indiqué vous convient.



5. Cochez cette case si vous souhaitez créer une icône du programme sur votre bureau. Cliquez sur **Next** (Suivant) pour continuer l'installation.

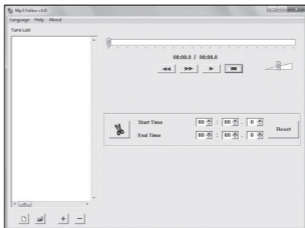


6. Un écran récapitule ensuite tous les paramètres. Cliquez sur Back (Retour) pour les modifier si besoin. Cliquez sur Install (Installer) pour commencer l'installation du programme.

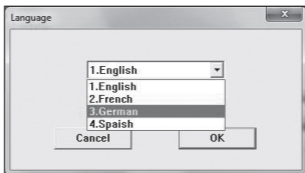


7. L'installation est en cours. Cliquez enfin sur «Finish» (Terminer) pour terminer l'installation. Cochez la case, si vous souhaitez démarrer le programme «MP3 Editor» immédiatement.

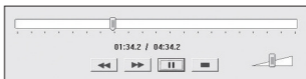
- Démarrage du programme





1. Vous pouvez commencer par changer la langue du programme en français. Pour cela, cliquez en haut à gauche sur «Language» (Langue).

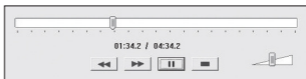


2. Dans la nouvelle fenêtre, sélectionnez «2.French» puis cliquez sur OK.

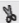


- **Éditer des fichiers MP3**

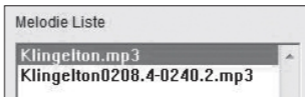
1. Cliquez sur le bouton **+** en bas à gauche de la fenêtre du programme pour sélectionner un fichier MP3 de votre ordinateur et l'ajouter à la liste. Une fenêtre s'ouvre où vous pouvez sélectionner un fichier à partir de votre ordinateur. Sélectionnez le fichier puis cliquez sur **Ouvrir**. Le fichier est ensuite transféré dans la liste des fichiers à éditer.
2. Cliquez maintenant sur le bouton de lecture   pour démarrer la lecture du fichier sélectionné. La progression de la lecture est affichée au dixième seconde près dans la fenêtre du programme.






3. Définissez la plage (temps de début et temps de fin) du fichier MP3 que vous souhaitez utiliser comme sonnerie. Définissez ces moments dans «Temps début» et «Temps fin».

	Anfang Zeit	02	:	08	.	4	Reset
	Ende Zeit	02	:	40	.	2	

4. Cliquez ensuite sur le bouton avec les ciseaux. Un nouveau fichier MP3 est maintenant créé et inclus dans la liste.



5. Le nom du fichier comprend le nom d'origine du fichier, ainsi que le temps de début et de fin de la zone découpée. De plus, un nouveau fichier MP3 a été automatiquement créé avec ce nom dans le même dossier où se trouvait le fichier d'origine. Vous pouvez maintenant copier ce fichier sur une carte SD, puis l'utiliser comme sonnerie. Si vous souhaitez réinitialiser les temps de début et de fin, cliquez sur le bouton **Reset** (Réinitialisation).
6. Si vous souhaitez supprimer des fichiers MP3 de la liste, sélectionnez d'abord le fichier dans la liste en cliquant dessus. Cliquez ensuite sur le bouton  en-dessous la liste et le fichier sera supprimé. Utilisez le bouton  pour enregistrer la liste actuelle comme un fichier projet. Ce fichier de projet avec les fichiers MP3 de la liste peut ensuite être ré-ouvert et traité ultérieurement. Pour ouvrir un fichier projet, cliquez sur le bouton , puis sélectionnez un fichier.

Annexe

Dépannage des périphériques branchés en USB



NOTE:

Lorsque vous branchez un périphérique USB sur un hub ou un switch, des incidents peuvent être causés par un de ces éléments. Suivez alors les consignes et astuces suivantes, tant pour l'appareil USB lui-même que pour les appareils intermédiaires.

- **Le périphérique USB n'est pas reconnu**
 1. Débranchez le périphérique de votre ordinateur. Redémarrez le système d'exploitation et rebranchez le périphérique.
 2. Si vous branchez l'appareil sur un hub USB, tentez plutôt un branchement direct sur l'ordinateur.
 3. Les ports USB situés à l'avant de votre PC ne fournissent souvent pas assez de courant ou sont totalement désactivés. Débranchez l'appareil et branchez-le directement à un port USB à l'arrière du PC.
 4. Si vous utilisez une carte d'extension PCI avec des ports USB supplémentaires, préférez le branchement direct sur un des ports de la carte mère.
 5. Vérifiez que l'appareil est branché dans le même port USB que celui utilisé lors de l'installation.
 6. Vérifiez que le port USB utilisé sur votre ordinateur fonctionne bien.
 7. Vérifiez que les ports USB de votre ordinateur sont activés dans le BIOS.
 8. Désactivez la fonction Legacy-USB si votre BIOS le permet.

9. Après une longue période d'inactivité, Windows passe automatiquement les périphériques USB connectés en mode économie d'énergie. Rebranchez l'appareil ou désactivez le mode économie d'énergie.
10. Pour cela, allez dans le «Panneau de configuration» puis «Outils d'administration». Cliquez sur «Gestion de l'ordinateur» -> «Gestionnaire de périphériques» -> «Contrôleurs de bus USB». Choisissez «Gestion de l'alimentation» et décochez la case du haut.
11. Il arrive souvent que Windows XP ne reconnaisse pas les ports USB des cartes mères au chipset AMD 754. Dans ce cas, installez les «Bus Master Drivers» ou renseignez-vous auprès du fabricant de votre ordinateur.

- **Incidents liés aux périphériques USB**

Vérifiez la présence d'un nouveau périphérique USB (clé USB ou lecteur MP3 par exemple) dans la liste des lecteurs amovibles du Poste de travail(XP) ou Ordinateur (Windows Vista/7). Vérifiez la présence d'un nouveau périphérique dans la liste des lecteurs du Poste de travail. Vérifiez la capacité mémoire du périphérique. Supprimez les fichiers inutiles ou faites une sauvegarde sur un autre lecteur.

Vérifiez que vous effectuez un seul transfert à la fois vers un périphérique USB. Vérifiez que USB 2.0 est activé dans le BIOS.



ATTENTION

Le formatage du support de données entraîne une perte irréversible des données qui y étaient contenues.



