

**Sehr geehrte Kundin, sehr geehrter Kunde,**

vielen Dank für den Kauf dieses fotoelektrischen Rauchwarnmelders. Das Gerät ist dafür ausgelegt, langsame Schwelbrände mit starker Rauchentwicklung zu erkennen, bevor diese in Flammen ausbrechen. Bitte lesen Sie diese Bedienungsanleitung aufmerksam durch und beachten Sie die aufgeführten Hinweise und Tipps, damit Sie Ihren Rauchwarnmelder optimal einsetzen können.

**Lieferumfang**

- Rauchwarnmelder
- Batterieblock 9 V
- 2 Schrauben
- 3 Dübel
- Montagescheibe
- Bedienungsanleitung

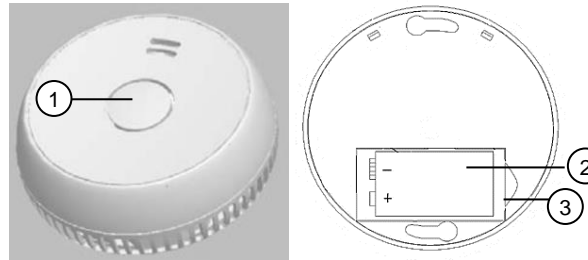
**Optionales Zubehör**

ZX-2818: Magnetbefestigung

**Technische Daten**

Batterie	1604S 6F22, 9 V
Lautstärke	85 dB (in 3 m Entfernung)
Standby-Betriebsstrom	< 10 uA
Alarm-Betriebsstrom	< 30 mA
Alarm-Empfindlichkeit	0,09 – 0,16 dB/m
Maße (ØxH)	90 x 33 mm
Gewicht	96 g

**Produktdetails**



1. Test-Taste
2. Batterie
3. Batteriefach

**Ungeeignete Montageorte**

Folgende Montageorte sind ungeeignet für die Installation eines Rauchwarnmelders:

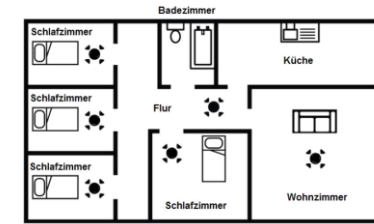
- In der Nähe von Geräten oder Bereichen, an denen regelmäßig gewöhnliche Verbrennungen stattfinden wie in Küchen, nahe Öfen oder Warmwasserbereitern. Verwenden Sie für solche Bereiche speziell geeignete Geräte.
- In Bereichen mit hoher Luftfeuchtigkeit wie in Badezimmern oder in der Nähe von Geschirrspülmaschinen und Waschmaschinen. Installieren Sie das Gerät mindestens 3 m von diesen Bereichen entfernt.
- In der Nähe von Rückluft- und Belüftungsöffnungen. Der Luftstrom kann Rauch vom Gerät weg blasen und dadurch einen Alarm verhindern. Installieren Sie das Gerät mindestens 3 m von diesen Bereichen entfernt.
- In Räumen, in denen Temperaturen unter 0°C und über 40°C herrschen können sowie eine Luftfeuchtigkeit von über 93%. Diese Bedingungen reduzieren die Lebensdauer der Batterie und können Fehlalarme auslösen.
- Extrem staubige und schmutzige Bereiche oder Bereiche, in denen zahlreiche Insekten vorkommen. Partikel können das Gerät beeinträchtigen.

**Wahl des Montageorts**

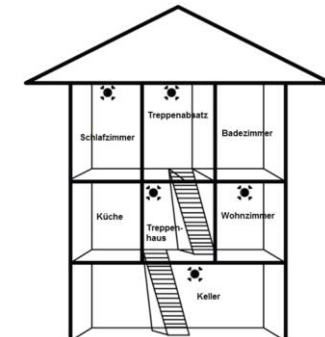
Folgende Kriterien sollten Sie bei der Wahl Ihres Montageorts beachten:

- Installieren Sie das Gerät in jedem Raum (außer Badezimmer und Küche) und in jedem anderen Bereich des

Hauses, um sicherzustellen, dass die Haushaltsmitglieder einen Alarm hören können.



- Installieren Sie für minimalen Schutz jeweils ein Gerät in den Fluren, Wohnzimmern, Schlafzimmern und Kinderzimmern. Bringen Sie das Gerät jeweils in der Mitte der Decke an, da sich Rauch nach dem Aufsteigen horizontal verbreitet.
- Installieren Sie in Wohnungen und in mehrstöckigen Wohneinheiten ein Gerät an der Decke oder Wand in jedem Schlafzimmer und im Flur außerhalb jedes einzelnen Schlafbereichs. Wenn der Flur oder der Raum länger als 9 m sind, installieren Sie ein Gerät an jedem Ende.
- Wenn es einen Keller gibt, installieren Sie ein Gerät an der Kellerdecke am Fuß der Treppe.
- In mehrstöckigen Wohnungen installieren Sie ein Gerät oben im Treppenhaus zwischen zwei Etagen und auf jeder Etage mindestens ein Gerät.



- Wenn Sie das Gerät nicht in der Mitte der Decke installieren können, installieren Sie es an der Decke mit einem Mindestabstand von 50 cm zur Wand (Abb.1).
- Wenn Sie das Gerät an der Wand installieren, halten Sie einen Mindestabstand von 10 cm und einen Maximalabstand von 30,5 cm zur Decke ein (Abb.1).

- Wenn die Decke oder die Wand schräg sind, installieren Sie das Gerät mindestens 0,5 m und maximal 1 m unterhalb des höchsten Punktes (Abb. 2).

Abb. 1:

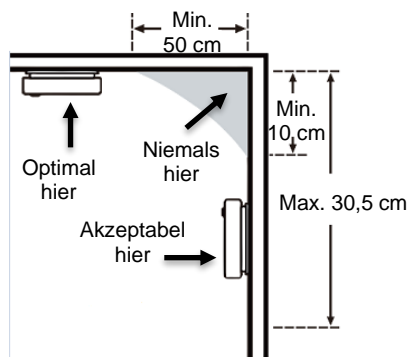
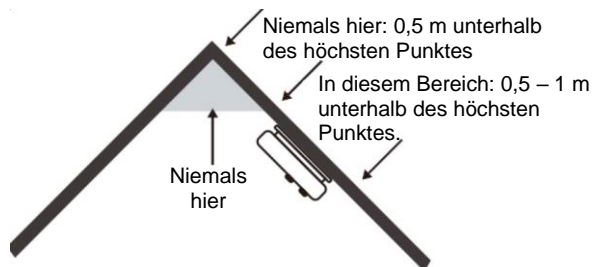


Abb. 2:



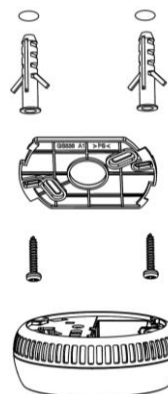
### Installation



#### HINWEIS:

Lesen Sie vor der Installation die Bedienungsanleitung und führen Sie einen Funktionstest durch (siehe Kapitel **Funktionstest**). Falls Sie über keine Erfahrung mit Montagearbeiten verfügen, lassen Sie die Montage von Fachpersonal vornehmen.

1. Drehen Sie die Montagescheibe vom Gerät ab.
2. Markieren Sie mithilfe der Montagescheibe die Löcher für die zwei Schrauben am gewünschten Montageort.
3. Bohren Sie zwei 5-mm-Löcher in die Markierungen. Achten Sie darauf, keine Leitungen oder Kabel zu beschädigen.
4. Setzen Sie zwei Dübel ein und schrauben Sie die Montagescheibe mit den Schrauben fest.



5. Setzen Sie das Gerät auf die Montagescheibe auf und drehen Sie es im Uhrzeigersinn fest bis es einrastet.
6. Prüfen Sie die Funktion des Geräts (siehe Kapitel **Funktionstest**).



#### ACHTUNG!

Bei nicht ordnungsgemäßer Funktion des Geräts wenden Sie sich an den Hersteller.

### Funktionstest

Testen Sie das Gerät einmal wöchentlich. Da der Alarm sehr laut ist, stellen Sie sich auf Armlänge vom Gerät entfernt auf. Halten Sie dann die Test-Taste gedrückt, um die Funktion des Geräts zu testen. Es ertönen so lange drei schnelle Töne, gefolgt von einer kurzen Pause, bis Sie die Taste wieder loslassen. Wenn keine Töne erklingen oder der Alarm nur sehr leise ist, ist das Gerät möglicherweise defekt. Lesen Sie das Kapitel **Problemlösungen** und wenden Sie sich ggf. an den Hersteller.



#### ACHTUNG!

Halten Sie zum Testen des Geräts niemals eine Flamme unter das Gerät! Dies kann das Gerät beschädigen oder ein Feuer auslösen.



#### ACHTUNG

Wenn fraglich ist, ob es sich wirklich um einen Alarm oder Fehler handelt, sollte immer angenommen werden, dass eine tatsächliche Feuergefahr zugrunde liegt und das Gebäude evakuiert werden.



#### HINWEIS:

Wenn ein Alarm ertönt und Sie sicher sind, dass kein Feuer diesen ausgelöst hat, öffnen Sie das Fenster oder fächern Sie Luft um das Gerät, um den Alarm zu beenden.

### Signale und Bedeutung

LED	Akustisches Signal	Bedeutung
Blinkt alle 32 Sek.	-	Gerät arbeitet normal.
Blinkt jede Sekunde	Sich wiederholende Tonfolge aus drei schnellen Tönen gefolgt von einer kurzen Pause.	1. Die Test-Taste wird gedrückt. 2. Alarm. Das Gerät hat Partikel eines Feuers entdeckt. Der Alarm ertönt so lange, bis die Luft wieder frei von Partikeln ist.
Blinkt zweimal alle 32 Sek.	Piepst alle 32 Sek.	Fehlermodus

### Reinigung und Wartung

Zusätzlich zum wöchentlichen Testen benötigt das Gerät eine regelmäßige Reinigung, um Staub und Schmutz zu entfernen. Reinigen Sie das Gerät mindestens einmal im Monat mit dem Staubsauger mit einem weichen Bürstenaufsatz. Saugen Sie von allen Seiten den Staub vom Gerät.



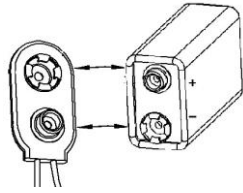
#### ACHTUNG!

Öffnen Sie das Gerät niemals, um es innen zu reinigen!

Wenn die Batterieladung gering ist, piepst das Gerät alle 32 Sekunden und gleichzeitig blinkt die rote LED für ca. 30 Tage. Wechseln Sie in dem Fall sofort die Batterie aus.

### Batterie wechseln

1. Drehen Sie das Gerät gegen den Uhrzeigersinn, um es von der Montagescheibe zu lösen.
2. Entnehmen Sie die alte Batterie und schließen Sie die neue Batterie an den Kontakten an. Achten Sie dabei auf die korrekte Polarität.



3. Setzen Sie die Batterie in das Batteriefach ein.
4. Setzen Sie das Gerät auf die Montagescheibe und drehen Sie es im Uhrzeigersinn fest.
5. Testen Sie die Funktion des Geräts mit der Test-Taste (siehe Kapitel **Funktionstest**).

**HINWEIS:**

Testen Sie die Funktion des Geräts wann immer Sie die Batterie ersetzen!

**Brandschutz üben**

Wenn ein Alarm ertönt, ohne dass Sie die Test-Taste gedrückt haben, warnt das Gerät vor einer gefährlichen Situation. Ihre sofortige Reaktion ist erforderlich. Um auf eine solche Situation vorbereitet zu sein, entwickeln Sie schon vorher Fluchtpläne und üben Sie diese regelmäßig. Gehen Sie dabei wie folgt vor:

- Sorgen Sie dafür, dass alle Haushaltsmitglieder den Alarmton kennen und wissen, was dieser bedeutet.
- Legen Sie für jeden Raum zwei Ausgänge mit Fluchtweg aus dem Gebäude fest.
- Bringen Sie allen Haushaltsmitgliedern bei, zuerst an einer Tür zur fühlen ob sie heiß ist und in dem Fall einen anderen Ausgang zu verwenden. Eine heiße Tür darf auf keinen Fall geöffnet werden!
- Bringen Sie allen Haushaltsmitgliedern bei, über den Boden zu kriechen, um unterhalb von gefährlichem Rauch, Qualm oder Gasen zu bleiben.
- Legen Sie einen sicheren Treffpunkt außerhalb des Gebäudes fest.

**Verhalten im Brandfall**

1. Geraten Sie nicht in Panik. Bleiben Sie ruhig.
2. Verlassen Sie das Gebäude so schnell wie möglich. Bevor Sie eine Tür öffnen, fühlen Sie, ob sie heiß ist. Falls nötig, nutzen Sie einen anderen Ausgang. Kriechen Sie über den Boden, um unterhalb von gefährlichem Rauch und Gasen zu bleiben. Bleiben Sie nicht stehen, um Gegenstände mitzunehmen. Atmen Sie ggf. durch ein feuchtes Tuch oder halten Sie den Atem an.

3. Versammeln Sie sich an einem zuvor bestimmten Treffpunkt.
4. Rufen Sie die Feuerwehr von außerhalb des Gebäudes an.
5. Gehen Sie nicht zurück in das brennende Gebäude.
6. Diese Leitlinien helfen Ihnen im Brandfall. Um die Möglichkeit eines Feuers zu verringern, befolgen Sie die Brandschutzvorschriften und vermeiden Sie gefährliche Situationen.

**Problemlösungen**

**Problem:** Es erklingt kein Ton, wenn die Test-Taste gedrückt wird.

**Lösung:** 1. Setzen Sie das Gerät auf die Montagescheibe und drehen Sie es im Uhrzeigersinn fest. 2. Reinigen Sie das Gerät. 3. Wenn das Problem bestehen bleibt, wenden Sie sich an den Hersteller oder ersetzen Sie das Gerät.

**Problem:** Das Gerät piepst und die LED blinkt rot alle 32 Sekunden.

**Lösung:** Die Batterieladung ist gering. Ersetzen Sie die Batterie.

**Problem:** das Gerät piepst alle 32 Sekunden (Gerät wechselt in den Fehlermodus).

**Lösung:** Reinigen Sie das Gerät. Wenn das Problem bestehen bleibt, ersetzen Sie das Gerät.

**Problem:** Der Alarm ertönt unregelmäßig und ohne Grund oder wenn gekocht oder geduscht wird, usw.

**Lösung:** 1. Drücken Sie die Test-Taste, um den Alarm zu beenden. 2. Reinigen Sie das Gerät. 3. Bringen Sie das Gerät an einen anderen Ort und drücken Sie die Test-Taste.

**Problem:** Der Alarm klingt anders als üblich. Er startet und stoppt.

**Lösung:** 1. Reinigen Sie das Gerät. 2. Wenn das Problem weiterhin besteht, wenden Sie sich an den Hersteller oder ersetzen Sie es.

**Sicherheitshinweise**

- Diese Bedienungsanleitung dient dazu, Sie mit der Funktionsweise dieses Produktes vertraut zu machen. Bewahren Sie diese Anleitung daher gut auf, damit Sie jederzeit darauf zugreifen können.
- Ein Umbauen oder Verändern des Produktes beeinträchtigt die Produktsicherheit. Achtung Verletzungsgefahr!
- Alle Änderungen und Reparaturen an dem Gerät oder Zubehör dürfen nur durch den Hersteller oder von durch ihn

ausdrücklich hierfür autorisierte Personen durchgeführt werden.

- Behandeln Sie das Produkt sorgfältig. Es kann durch Stöße, Schläge oder Fall aus bereits geringer Höhe beschädigt werden.
- Halten Sie das Produkt fern von Feuchtigkeit und extremer Hitze.
- Tauchen Sie das Produkt niemals in Wasser oder andere Flüssigkeiten.
- Testen Sie das Produkt einmal wöchentlich mit der Test-Taste. Nutzen Sie keine andere Testmethode!
- Reinigen Sie das Produkt einmal monatlich mit dem Staubsauger.
- Hohe oder niedrige Temperaturen sowie hohe Luftfeuchtigkeit können die Lebensdauer der Batterie reduzieren.
- Ein regelmäßiges Piepsen alle 32 Sekunden bedeutet, dass die Batterie fast leer oder beschädigt ist.
- Das Gerät kann nur dann korrekt arbeiten, wenn es korrekt installiert und instandgehalten ist!
- Holen Sie bei nicht ordnungsgemäßer Funktion des Geräts den Rat des Herstellers ein.
- Entfernen Sie **nicht** die Batterien, um einen ungewünschten Fehlalarm auszuschalten! Wenn Sie sicher sind, dass kein Feuer den Alarm ausgelöst hat, öffnen Sie das Fenster oder fächern Sie Luft um das Gerät, um den Alarm zu beenden.
- Lassen Sie das Gerät ggf. von einer qualifizierten Fachperson anbringen. Beachten Sie alle örtlichen und nationalen Elektrik- und Gebäudevorschriften.
- Das Gerät ist ausschließlich dafür ausgelegt, in Wohneinheiten für eine Familie verwendet zu werden. In Mehrfamilienhäusern sollte jede einzelne Wohneinheit eigene Rauchwarnmelder besitzen. Installieren Sie das Gerät nicht in unbewohnten Gebäuden. Das Gerät ist kein Ersatz für eine komplette Alarmanlage.
- Dieses Gerät ist nicht als Primär-Sicherheit für Gebäude gedacht, die ein komplettes Feuerschutz-System benötigen, z.B. Hotels, Wohnheime, Krankenhäuser, Kindergärten und

Wohngemeinschaften. Das Gerät kann allerdings als zusätzlicher Schutz einzelner Räume der Anlage dienen.

- Bringen Sie in jedem Raum und auf jeder Etage ein Gerät an. Es kann vorkommen, dass der Rauch das Gerät nicht erreichen kann, z.B. wenn das Feuer an einem abgelegenen Ort im Haus, auf einer anderen Etage, im Kamin, in der Wand, auf dem Dach oder auf der anderen Seite einer geschlossenen Tür ausbricht. Dadurch kann es vorkommen, dass nicht alle Mitglieder eines Haushalts gewarnt werden. Das Gerät entdeckt nicht sofort jedes Feuer, es sei denn dieses bricht in dem Raum oder Bereich aus, in dem das Gerät installiert ist.
- Es kann vorkommen, dass nicht alle Mitglieder eines Haushalts jederzeit den Alarm des Geräts hören. Der Alarm ist zwar laut, um auf die potentielle Gefahr aufmerksam zu machen. Folgende Umstände können jedoch dazu führen, dass er trotzdem nicht gehört wird: laute Geräusche inner- oder außerhalb des Zimmers, tiefe Schläfer, Alkoholkonsum, Drogenkonsum, Einnahme von Medikamenten, verminderte Hörfähigkeiten. Alle Mitglieder des Haushalts müssen den Alarm wahrnehmen und schnell darauf reagieren können, um das Risiko von Beschädigungen, Verletzungen oder Tod zu reduzieren, die aus einem Feuer resultieren können. Installieren Sie darum in Räumen von schwerhörigen Personen Rauchwarnmelder, die einen Alarm durch Licht und/oder Vibration signalisieren.
- Rauchwarnmelder können nur dann einen Alarm ausgeben, wenn sie Rauch oder brennbare Partikel in der Luft entdecken. Sie erkennen keine Hitze, Flammen oder Gas.
- Das Gerät ist dafür ausgelegt, bei einem Schwelbrand einen akustischen Alarm auszugeben. Bei Feuern, die schnell brennen, explosiv sind sowie vorsätzlich, unbeabsichtigt oder durch Sicherheitsrisiken verursacht wurden, kann es vorkommen, dass der Rauch das Gerät nicht rechtzeitig erreicht, um eine sichere Flucht zu gewährleisten.
- Es kann vorkommen, dass es bereits zu Sachschäden, Verletzungen oder Todesfällen gekommen ist, bevor der Rauch das Gerät erreicht.
- Be- oder Übermalen Sie das Gerät nicht.
- Machen Sie alle Bewohner mit dem Alarm des Geräts vertraut. Planen Sie zwei Fluchtwege aus jedem Raum. Üben Sie die Flucht.

- Ersetzen Sie bei niedrigem Batteriestand unverzüglich die Batterie (siehe Kapitel **Batterie wechseln**).
- Dieses Gerät ist nicht zur Verbindung mit anderen Rauchwarnmeldern gedacht.
- Rauchen Sie nicht im Bett. Halten Sie Kinder fern von Streichhölzern und Feuerzeugen.
- Bewahren Sie entflammbare Materialien sicher verstaut und nie in der Nähe von offenem Feuer und Funken auf.
- Warten Sie ihre Kleinlöschgeräte (z.B. Feuerlöscher) und lehren Sie alle Mitglieder des Haushalts den richtigen Umgang mit ihnen.
- Planen Sie einen Fluchtweg für den Brandfall und sorgen Sie dafür, dass er allen Mitgliedern Ihres Haushalts bekannt ist. Halten Sie den Fluchtweg frei von Hindernissen.
- Rauchwarnmelder bieten keinen hundertprozentigen Schutz und können jederzeit eine Fehlfunktion haben. Rauchwarnmelder können keinen Schutz von Leben und Eigentum vor Feuer garantieren. Sie sind kein Ersatz für Versicherungen.
- Ersetzen Sie das Gerät alle 10 Jahre.
- Technische Änderungen und Irrtümer vorbehalten!

### Wichtige Hinweise zur Entsorgung

Dieses Elektrogerät gehört **nicht** in den Hausmüll. Für die fachgerechte Entsorgung wenden Sie sich bitte an die öffentlichen Sammelstellen in Ihrer Gemeinde. Einzelheiten zum Standort einer solchen Sammelstelle und über ggf. vorhandene Mengenbeschränkungen pro Tag/Monat/Jahr entnehmen Sie bitte den Informationen der jeweiligen Gemeinde.

### Konformitätserklärung


Hiermit erklärt PEARL.GmbH, dass sich das Produkt NC-5198-675 in Übereinstimmung mit der Bauproduktenverordnung 305/2011/EU, der RoHS-Richtlinie 2011/65/EU und der EMV-Richtlinie 2014/30/EU befindet.

*Kurtasz, A.*

Qualitätsmanagement  
Dipl. Ing. (FH) Andreas Kurtasz

Die ausführliche Konformitätserklärung finden Sie unter [www.pearl.de/support](http://www.pearl.de/support). Geben Sie dort im Suchfeld die Artikelnummer NC-5198-675 ein.

Informationen und Antworten auf häufige Fragen (FAQs) zu vielen unserer Produkte sowie ggfs. aktualisierte Handbücher finden Sie auf der Internetseite:  
**[www.visor-tech.de](http://www.visor-tech.de)**  
Geben Sie dort im Suchfeld die Artikelnummer oder den Artikelnamen ein.

 0905 DoP: 2017NC5198
PEARL.GmbH   PEARL-Straße 1-3   D-79426 Buggingen 0905-CPR-00639
EN 14604:2005/AC:2008 Rauchwarnmelder NC-5198-675