



NC-5270-675

„FMP-32 Design“

Kabellose Funk-MP3-Türklingel

Sonnette de porte MP3 sans fil





„FMP-32 Design“

Kabellose Funk-MP3-Türklingel

Sonnette de porte MP3 sans fil

Inhalt

Ihre neue Funk-MP3-Türklingel	8
Lieferumfang.....	8
Wichtige Hinweise zu Beginn	9
Sicherheit & Gewährleistung.....	9
Entsorgung.....	10
Wichtige Hinweise zu Batterien und deren Entsorgung.....	10
Konformitätserklärung.....	11
Produktdetails	12
Taster.....	12
Klingel.....	12
Batterien einlegen	14
Taster.....	14
Klingel.....	14
Montage	15
Taster.....	15
Klingel.....	15
Verwendung der Klingel	16
Vorprogrammierte Klingeltöne.....	16

Eigene Klingeltöne.....	16
Anschluss an Ihren Computer	17

Verwendung des MP3-Bearbeitungsprogramms

„Mp3 Editor“	18
Installation.....	18
MP3-Dateien bearbeiten.....	23

Anhang: Lösungen von Problemen beim Anschluss

von USB-Geräten	25
------------------------------	-----------

Technische Daten und Merkmale	28
--	-----------

Sommaire

Votre nouvelle sonnette MP3 sans fil.....	32
Contenu	32
Consignes préalables.....	33
Consignes de sécurité.....	33
Recyclage.....	34
Conseils importants sur les piles et leur recyclage.....	34
Déclaration de conformité.....	35
Description du produit	36
Bouton-poussoir	36
Sonnette.....	36
Mise en place des piles.....	38
Bouton-poussoir	38
Sonnette.....	38
Montage.....	39
Bouton-poussoir	39
Sonnette.....	39
Utilisation de la sonnette	40
Sonneries préprogrammées.....	40

Sonneries personnalisées	40
Branchement à votre ordinateur.....	41
Utilisation du programme d'édition MP3 «MP3 Editor»	42
Installation.....	42
Démarrer le programme.....	45
Editer fichiers MP3.....	46
Annexe : Dépannage des périphériques branchés en USB	49
Caractéristiques techniques	51

Ihre neue Funk-MP3-Türklingel

Sehr geehrte Kundin, sehr geehrter Kunde

vielen Dank für den Kauf dieser Funk-MP3-Türklingel.

Die Klingel ist einfach montiert und in Betrieb genommen, da keine Kabel verlegt werden müssen. Sie haben die Wahl zwischen 32 verschiedenen vorprogrammierten Klingeltönen und können zusätzlich noch MP3- und WMA-Dateien per SD-Speicherkarte als Klingeltöne verwenden.

Bitte lesen Sie diese Bedienungsanleitung und beachten Sie die hier aufgeführten Hinweise und Tipps, damit Sie Ihre neue Funk-MP3-Türklingel optimal verwenden können.

Lieferumfang

- Funk-MP3-Türklingel „FMP-32 Design“ (Klingel und Taster)
- CD mit MP3-Umwandlungsprogramm „MP3 Editor“
- Klebepads zur Befestigung des Klingeltasters
- Schrauben zur Befestigung der Klingel
- Bedienungsanleitung

Sie benötigen zusätzlich:

- 3 Batterien des Typs AA (Mignon) 1,5 V
- 1 Batterie des Typs 23AE 12 V

Wichtige Hinweise zu Beginn

Sicherheit & Gewährleistung

- Diese Bedienungsanleitung dient dazu, Sie mit der Funktionsweise dieses Produktes vertraut zu machen. Bewahren Sie diese Anleitung daher stets gut auf, damit Sie jederzeit darauf zugreifen können.
- Sie erhalten bei Kauf dieses Produktes zwei Jahre Gewährleistung auf Defekt bei sachgemäßem Gebrauch. Bitte beachten Sie auch die allgemeinen Geschäftsbedingungen!
- Bitte verwenden Sie das Produkt nur in seiner bestimmungsgemäßen Art und Weise. Eine anderweitige Verwendung führt eventuell zu Beschädigungen am Produkt oder in der Umgebung des Produktes.
- Ein Umbauen oder Verändern des Produktes beeinträchtigt die Produktsicherheit. Achtung Verletzungsgefahr!
- Öffnen Sie das Produkt niemals eigenmächtig, außer zum Batteriewechsel.
- Führen Sie Reparaturen nie selber aus!
- Behandeln Sie das Produkt sorgfältig. Es kann durch Stöße, Schläge oder Fall aus bereits geringer Höhe beschädigt werden.
- Halten Sie das Produkt fern von Feuchtigkeit und extremer Hitze.
- Tauchen Sie das Produkt niemals in Wasser oder andere Flüssigkeiten.



ACHTUNG:

*Es wird keine Haftung für Folgeschäden übernommen.
Technische Änderungen und Irrtümer vorbehalten!*

Entsorgung

Dieses Elektrogerät gehört nicht in den Hausmüll. Für die fachgerechte Entsorgung wenden Sie sich bitte an die öffentlichen Sammelstellen in Ihrer Gemeinde.

Einzelheiten zum Standort einer solchen Sammelstelle und über ggf. vorhandene Mengenbeschränkungen pro Tag/ Monat/ Jahr sowie über etwaig anfallende Kosten bei Abholung entnehmen Sie bitte den Informationen der jeweiligen Gemeinde.

Wichtige Hinweise zu Batterien und deren Entsorgung

Batterien gehören NICHT in den Hausmüll. Als Verbraucher sind Sie gesetzlich verpflichtet, gebrauchte Batterien zur fachgerechten Entsorgung zurückzugeben.

Sie können Ihre Batterien bei den öffentlichen Sammelstellen in Ihrer Gemeinde abgeben oder überall dort, wo Batterien der gleichen Art verkauft werden.

- Akkus haben eine niedrigere Ausgangsspannung als Batterien. Dies kann in manchen Fällen dazu führen, dass ein Gerät Batterien benötigt und mit Akkus nicht funktioniert.
- Normale Batterien dürfen nicht wieder aufgeladen werden. Achtung Explosionsgefahr!
- Verwenden Sie immer Batterien desselben Typs zusammen und ersetzen Sie immer alle Batterien im Gerät zur selben Zeit!
- Verwenden Sie niemals gleichzeitig Akkus und Batterien in einem Gerät. Das kann zur Überhitzung der Batterien und zu Fehlfunktionen am Gerät führen.
- Achten Sie unbedingt auf die richtige Polarität der Akkus oder Batterien. Falsch eingesetzte Akkus oder Batterien können zur Zerstörung des Gerätes führen - Brandgefahr.
- Versuchen Sie nicht, Batterien oder Akkus zu öffnen und werfen Sie Batterien nicht in Feuer.
- Batterien, aus denen Flüssigkeit austritt, sind gefährlich. Berühren

Sie diese nur mit geeigneten Handschuhen.

- Batterien gehören nicht in die Hände von Kindern.
- Nehmen Sie die Batterien aus dem Gerät, wenn Sie es für längere Zeit nicht benutzen.

Konformitätserklärung

Hiermit erklärt Pearl Agency, dass sich dieses Produkt NC-5270-675 Kabellose Funk-MP3-Türklingel „FMP-32 Design“ in Übereinstimmung mit den grundlegenden Anforderungen der Richtlinie 1999/5/EG befindet.

Pearl Agency
PEARL-Str. 1-3
79426 Buggingen
Deutschland
05.08.2010



Die ausführliche Konformitätserklärung finden Sie unter www.pearl.de.



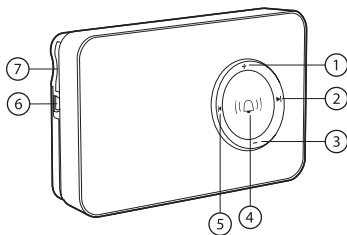
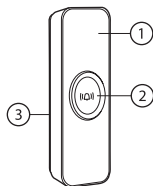
Produktdetails

Taster

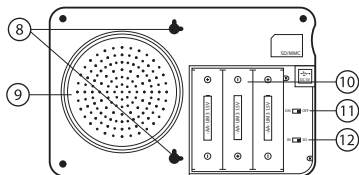
1. LED
2. Klingel-Taste
3. Batteriefach (hinten)

Klingel

1. Lautstärke erhöhen
2. Nächster Klingelton
3. Lautstärke verringern
4. Test-Knopf
5. Vorheriger Klingelton
6. USB-Anschluss
7. SD-Kartenslot



8. Aufhängungen
9. Lautsprecher
10. Batteriefach
11. Ein/Aus-Schalter
12. Klingelton-Umschalter



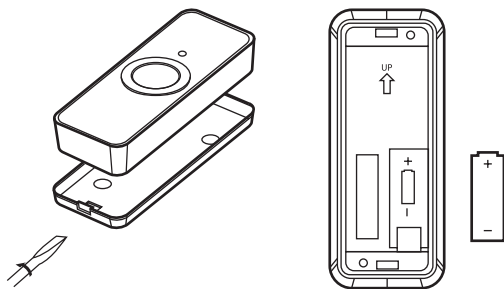
Batterien einlegen

Taster

Öffnen Sie das Gehäuse mit einem kleinen Schlitz-Schraubenzieher, indem Sie es am unteren schmalen Ende vorsichtig aufhebeln. Legen Sie in das Batteriefach eine Batterie des Typs 23AE 12 V ein. Achten Sie dabei auf die korrekte Polarität der Batterie. Der Minuspol muss in Kontakt mit der Metallfeder kommen. Schließen Sie dann das Batteriefach wieder.

Klingel

Öffnen Sie das Batteriefach an der Rückseite der Klingel, indem Sie es nach unten aufschieben. Legen Sie in das Batteriefach 3 Batterien des Typs AA (Mignon) ein. Achten Sie dabei auf die richtige Polarität. Am Boden des Batteriefaches ist markiert, wie die Batterien eingelegt werden müssen.



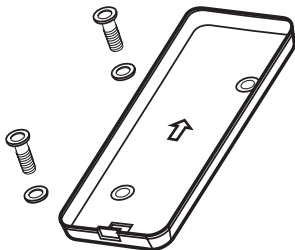
Montage

Taster

Befestigen Sie den Taster mit Hilfe der beiliegenden Klebepads an einer ebenen, trockenen und fettfreien Oberfläche.

Alternativ können Sie den Taster unter Verwendung von geeigneten Schrauben und Gummidichtungen auch auf der gewählten Oberfläche festschrauben.

Bei einem Batteriewechsel wird das Gehäuse dann immer so geöffnet, dass der Deckel an der Oberfläche verbleibt.



Klingel

An der Rückseite der Klingel befinden sich zwei Aussparungen, mit deren Hilfe Sie die Klingel an Schrauben aufhängen können. Bringen Sie dazu auf einer geeigneten Oberfläche und im richtigen Abstand die mitgelieferten Schrauben an oder verwenden Sie andere geeignete Schrauben.

Verwendung der Klingel

Die Funk-MP3-Türklingel reagiert auf ein Funk-Signal, das ausgelöst wird, wenn man den Klingel-Taster betätigt. Schalten Sie zuerst die Klingel ein, indem Sie den Ein/Aus-Schalter neben dem Batteriefach der Klingel auf „ON“ stellen.

Vorprogrammierte Klingeltöne

Die Klingel hat 32 vorprogrammierte Klingeltöne. Sie können einen von diesen Klingeltönen verwenden, indem Sie den Klingelton-Umschalter neben dem Batteriefach der Klingel auf „IN“ stellen. Drücken Sie dann den Test-Knopf an der Klingel oder die Klingel-Taste am Taster, um den Klingelton anzuhören. Mit den Tasten ◀ und ▶ können Sie den gewünschten Klingelton auswählen. Mit den Tasten + und - können Sie die Lautstärke des Klingeltons einstellen.

Eigene Klingeltöne

Sie können mit der Funk-MP3-Türklingel auch MP3- oder WMA-Dateien als Klingeltöne verwenden.

Kopieren Sie die gewünschten Dateien dazu auf eine SD-Speicherkarte. Setzen Sie die SD-Speicherkarte in den SD-Kartenslot an der Klingel ein. Achten Sie dabei auf die Markierung am Gehäuse. Die Karte darf nicht falsch eingesetzt werden, sonst kann die Karte oder können die elektronischen Kontakte in der Klingel unbrauchbar werden. Schalten Sie den Klingelton-Umschalter neben dem Batteriefach der Klingel auf „SD“. Nun können Sie den Test-Knopf an der Klingel oder die Klingel-Taste am Taster drücken, um den Klingelton anzuhören. Mit den Tasten ◀ und ▶ können Sie den gewünschten Klingelton auswählen. Mit den Tasten + und - können Sie die Lautstärke des Klingeltons einstellen.

Anschluss an Ihren Computer

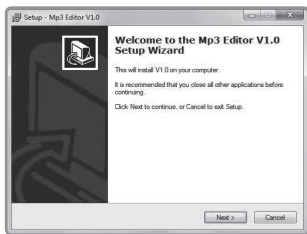
Sie können die Klingel mit Hilfe eines USB-Kabels (USB-A auf Mini-B) an Ihren eingeschalteten Computer anschließen. Die benötigten USB-Treiber werden automatisch installiert. Die Klingel funktioniert dann als Speicherkartenlesegerät und eine eingelegte SD-Speicherkarte wird unter „**Arbeitsplatz**“ (Windows 2000 und XP), bzw. „**Computer**“ (Windows Vista und 7) als Wechseldatenträger angezeigt. Auf diesen Datenträger können Sie MP3- und WMA-Dateien kopieren, welche die Klingel dann wiedergeben soll.

Verwendung des MP3-Bearbeitungsprogramms „Mp3 Editor“

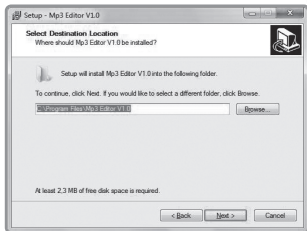
Auf der beiliegenden CD finden Sie das Programm „Mp3 Editor“, mit dem Sie MP3-Dateien schneiden und so zum Beispiel nur einen Teil eines Liedes, wie den Refrain, als Klingelton verwenden können.

Installation

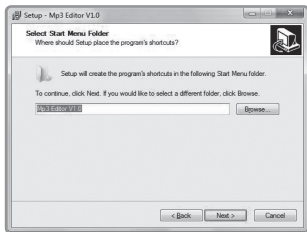
Installieren Sie zuerst das Programm auf Ihrem Computer, indem Sie die Datei „Mp3 Editor Setup“, das sich auf der mitgelieferten CD befindet, starten.



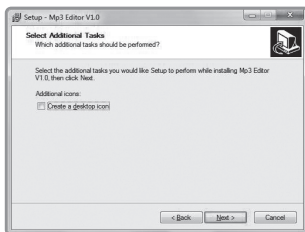
Der Installationsassistent begrüßt Sie. Klicken Sie auf **Next**, um die Installation zu starten.



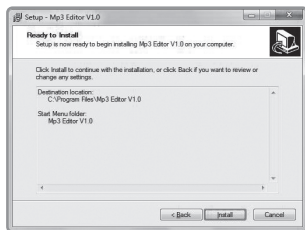
Als nächstes können Sie einen Zielordner für die Installation wählen. Klicken Sie dazu auf **Browse...**. Klicken Sie auf **Next**, wenn Sie mit dem angegebenen Ordner einverstanden sind.



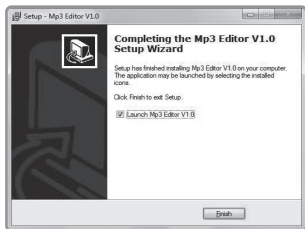
Hier können Sie eine Ordner-Bezeichnung für das Startmenü wählen. Klicken Sie dazu auf **Browse...** . Klicken Sie auf **Next**, wenn Sie mit dem angegebenen Namen einverstanden sind.



Setzen Sie hier einen Haken, wenn Sie ein Programmsymbol auf Ihrem Desktop erstellen wollen. Klicken Sie auf **Next**, um mit der Installation fortzufahren.

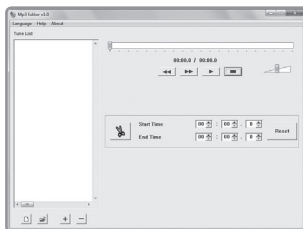


Als nächstes werden Ihnen noch einmal alle Einstellungen gezeigt. Klicken Sie auf **Back**, um vorherige Einstellungen noch einmal zu ändern. Klicken Sie auf **Install**, um mit der Installation des Programmes zu beginnen.

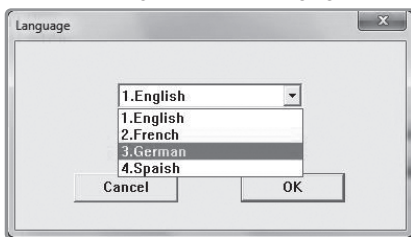


Die Installation wird durchgeführt. Klicken Sie am Ende auf „**Finish**“, um die Installation zu beenden und das Programm „Mp3 Editor“ zu starten.

Programmstart





Zuerst können Sie die Programmsprache auf Deutsch umstellen. Klicken Sie dazu oben links im Programmfenster auf „Language“.

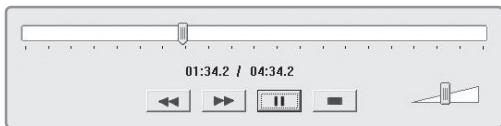


Wählen Sie im dann erscheinenden Fenster „3.German“ und klicken Sie auf OK.

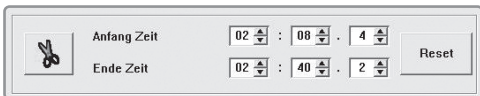
MP3-Dateien bearbeiten

Klicken Sie auf den Button  links unten im Programmfenster, um eine MP3-Datei von Ihrem Computer auszuwählen und der Liste hinzuzufügen. Es öffnet sich ein Fenster, in dem Sie eine Datei von Ihrem Computer auswählen können. Wählen Sie die Datei aus und klicken Sie auf **Öffnen**. Die Datei wird dann in die Liste der zu bearbeitenden Dateien übernommen.

Klicken Sie jetzt auf den Wiedergabe-Button , um die Wiedergabe der ausgewählten Datei zu starten. Der Wiedergabefortschritt wird mit genauer Angabe der Zehntel-Sekunden im Programmfenster angezeigt.

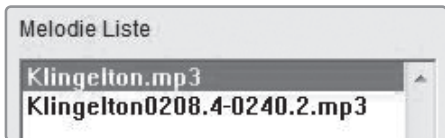


Stellen Sie den Bereich, also genaue Anfangszeit und genaue Endzeit, Ihrer MP3-Datei, die Sie als Klingelton verwenden wollen, fest. Wählen Sie diese Zeiten dann unter „Anfang Zeit“ und „Ende Zeit“.



Klicken Sie dann auf den Button mit der Schere.


Nun wird eine neue MP3-Datei erstellt und in der Liste aufgeführt.




Der Name der Datei besteht aus dem ursprünglichen Dateinamen und der Anfangs- und Endzeit des Schnittbereiches. Außerdem wurde automatisch eine neue MP3-Datei mit diesem Namen im selben Verzeichnis, in dem die ursprüngliche Datei war, erstellt. Diese Datei können Sie nun auf eine SD-Speicherkarte kopieren und dann in der Funk-Türklingel als Klingelton verwenden. Wenn Sie die eingestellte Anfangs- und Endzeit zurücksetzen wollen, klicken Sie auf den Button **Reset**.

Wenn Sie MP3-Dateien wieder aus der Liste entfernen wollen, markieren Sie erst die Datei in der Liste, indem Sie sie anklicken. Klicken Sie dann

auf den Button  unterhalb der Liste und die Datei wird gelöscht.

Verwenden Sie den Button , um die aktuelle Liste als Projektdatei zu speichern. Diese Projektdatei mit den MP3-Dateien in der Liste kann dann später wieder geöffnet und weiter bearbeitet werden. Klicken Sie

zum Öffnen einer Projektdatei den Button  und wählen Sie dann eine Datei aus.

Anhang: Lösungen von Problemen beim Anschluss von USB-Geräten



HINWEIS:

Beim Anschluss von USB-Geräten an einen USB-Hub oder einen Switch kann ein auftretendes Problem von beiden Geräten verursacht worden sein. Sie sollten die folgenden Tipps zur Problemlösung daher soweit möglich immer sowohl am USB-Gerät selbst als auch an einem eventuellen Verbindungsgerät anwenden.

Das USB-Gerät wird nicht erkannt

1. Trennen Sie das Gerät von Ihrem Computer. Starten Sie Ihr Betriebssystem neu und schließen Sie das Gerät erneut an.
2. Wenn das Gerät an einen USB-Hub angeschlossen ist, schließen Sie es stattdessen direkt an Ihren Computer an.
3. Die USB-Ports vorne an PCs liefern häufig nicht genug Strom oder sind sogar ganz außer Funktion. Trennen Sie das Gerät und schließen Sie es direkt an einen der USB-Ports an der Rückseite Ihres PCs an.
4. Sollten Sie eine PCI-Karte mit zusätzlichen USB-Ports verwenden, schließen Sie das Gerät direkt an einen der USB-Ports Ihres Motherboards an.
5. Versichern Sie sich, dass Sie das Gerät in denselben USB-Port eingesteckt haben wie bei der Installation der Gerätetreiber.
6. Überprüfen Sie, ob der USB-Port Ihres Computers funktioniert.
7. Überprüfen Sie, ob die USB-Ports in den BIOS-Einstellungen Ihres Computers aktiviert sind.
8. Sollten Ihre BIOS-Einstellungen die Legacy-USB Funktion haben, so deaktivieren Sie diese.

9. Windows schaltet angeschlossene USB-Geräte nach längerer Inaktivität auf Energiesparmodus. Schließen Sie das Gerät erneut an oder schalten Sie die Energiesparfunktion aus. Klicken Sie hierfür rechts auf **Arbeitsplatz** und wählen Sie **Verwalten**. Klicken Sie auf **Geräte-Manager** ➔ **USB-Controller** ➔ **USB-Root-Hub**. Wählen Sie „Energieverwaltung“ und entfernen Sie den Haken im oberen Feld.
10. Windows XP erkennt die USB-Ports von Motherboards mit dem AMD 754 Chipsatz in vielen Fällen nicht. Installieren Sie in diesem Fall die **Bus Master Drivers** oder wenden Sie sich direkt an den Kundenservice des Herstellers.

Probleme die im Zusammenhang mit USB-Datenträgern auftreten können

Sollte sich beim Anschluss eines USB-Datenträgers (wie z.B. einem USB-Stick oder MP3-Player) das Wechseldatenträger-Fenster nicht automatisch öffnen, öffnen Sie den **Arbeitsplatz** (Windows 2000, XP) bzw. **Computer** (Windows Vista, 7). Überprüfen Sie dort, ob (unter dem Punkt **Geräte mit Wechselmedien**) ein neuer Wechseldatenträger angezeigt wird.

Überprüfen Sie die Speicherkapazität des Datenträgers. Löschen Sie nicht benötigte Dateien oder übertragen Sie diese auf Ihren Computer. Formatieren Sie den Datenträger im Format FAT 32.

Versichern Sie sich, dass Sie nur an einen USB-Datenträger gleichzeitig Daten übertragen.

Überprüfen Sie, ob in den BIOS-Einstellungen Ihres Computers USB 2.0 aktiviert ist.



ACHTUNG:

Bei der Formatierung des Datenträgers werden alle bisher auf diesem gespeicherte Daten gelöscht.

Der Computer startet zu langsam oder überhaupt nicht mehr.

Je mehr USB-Geräte an Ihren Computer angeschlossen sind, desto länger wird das Betriebssystem zum Starten benötigen. Schließen Sie USB-Geräte erst an, nachdem der Computer hochgefahren wurde. Nicht benötigte USB-Geräte sollten vom Computer getrennt werden.

Technische Daten und Merkmale

- 32 vorprogrammierte Klingeltöne
- 8 Lautstärkestufen
- Taster ist spritzwassergeschützt (IP44)
- Funk-Reichweite: ca. 30 Meter
- LED-Betriebsanzeige
- Card-Reader-Funktion
- Kompatible Dateien: MP3 und WMA
- Sendefrequenz: 433,92 MHz
- Maximale SD-Speicherkarten-Größe: 4 GB





NC-5270-675

„FMP-32 Design“

Sonnette de porte MP3 sans fil



Votre nouvelle sonnette MP3 sans fil

Chère cliente, Cher client,

Nous vous remercions pour l'achat de cet article.

La sonnette est facile à installer et à mettre en service, car elle ne nécessite aucun câble. Vous avez le choix entre 32 différentes sonneries préprogrammées et pouvez en plus utiliser des fichiers musicaux MP3 et WMA via une carte mémoire SD.

Afin d'utiliser au mieux votre nouveau produit, veuillez lire attentivement ce mode d'emploi et respecter les consignes et astuces suivantes.

Contenu

- Sonnette de porte MP3 sans fil „FMP-32 Design“ (sonnette et bouton de porte)
- CD avec logiciel de conversion MP3 „MP3 Editor“
- Tampons adhésifs pour fixation du bouton poussoir
- Vis pour fixer la sonnette
- Mode d'emploi

Il vous faudra en plus :

- 3 piles de type Typs AA 1,5 V
- 1 pile 23AE 12 V

Consignes préalables

Consignes de sécurité

- Ce mode d'emploi vous permet de vous familiariser avec le fonctionnement du produit. Conservez précieusement ce mode d'emploi afin de pouvoir le consulter en cas de besoin.
- Concernant les conditions de garantie, veuillez contacter votre revendeur. Veuillez également tenir compte des conditions générales de vente !
- Utilisez le produit uniquement comme indiqué dans la notice. Une mauvaise utilisation peut endommager le produit ou les appareils voisins.
- Un démontage ou la modification du produit affecte sa sécurité. Attention ! Risque de blessures !
- Ne démontez pas l'appareil, sauf pour remplacer les piles.
- Ne pas tenter de réparation !
- Faites attention lorsque vous manipulez votre produit. Une chute ou un coup peuvent l'abîmer.
- Ne pas exposer le produit à l'humidité ni à la chaleur extrême.
- Ne pas plonger le produit dans l'eau ni dans aucun autre liquide.



ATTENTION:

Le fabricant décline toute responsabilité en cas de dégâts consécutifs.

Sous réserve de modification et d'erreur !

Recyclage

Cet appareil électronique ne doit pas être jeté dans la poubelle de déchets ménagers. Pour l'enlèvement approprié des déchets, veuillez vous adresser aux points de ramassage publics de votre municipalité. Les détails concernant l'emplacement d'un tel point de ramassage et des éventuelles restrictions de quantité existantes par jour/mois/année ainsi que sur des frais éventuels de collecte sont disponibles dans votre municipalité.

Conseils importants sur les piles et leur recyclage

Les piles ne doivent PAS être jetées dans la poubelle ordinaire. Chaque consommateur est aujourd'hui obligé de jeter les piles usées dans les poubelles spécialement prévues à cet effet.

Vous pouvez laisser vos piles dans les déchetteries municipales et dans les lieux où elles sont vendues.

- Les accus délivrent parfois une tension trop faible. Il est donc possible que certains appareils qui fonctionnent à pile ne fonctionnent pas avec des accus.
- Les piles normales ne sont pas rechargeables. Risque d'explosion!
- N'utilisez que des piles du même type ensemble et remplacez-les toutes en même temps!
- Ne pas utiliser des accus et des piles en même temps. Risque de surchauffe des piles et de panne de l'appareil.
- Respectez la polarité des accus et des piles. Un mauvais sens d'insertion peut mettre l'appareil en panne - Risque d'incendie.
- Ne pas ouvrir les piles, ne pas les jeter au feu.
- Les piles dont s'échappe du liquide sont dangereuses. Ne les manipulez pas sans gants adaptés.
- Maintenez les piles hors de portée des enfants.
- Sortez les piles de l'appareil, si vous ne comptez pas l'utiliser pendant un long moment.

Déclaration de conformité

La société Pearl Agency déclare ce NC-5270-675 Sonnette de porte MP3 sans fil «FMP-32 Design» conforme à la directive 1999/5/EG du Parlement Européen concernant les équipements hertziens et les équipements terminaux de télécommunication.

Pearl Agency
PEARL-Str. 1-3
79426 Buggingen
Allemagne
05.08.2010

Kutschera, A.

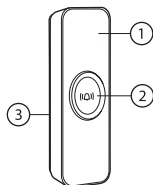
Le formulaire de conformité détaillé est disponible sur www.pearl.de.



Description du produit

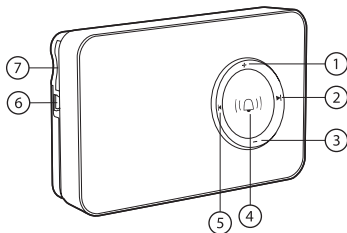
Bouton-poussoir

1. LED
2. Bouton de sonnette
3. Compartiment pour piles (au dos)

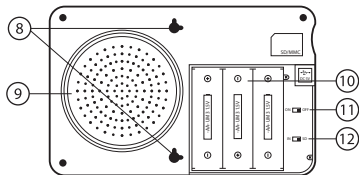


Sonnette

1. Augmenter volume
2. Sonnerie suivante
3. Diminuer volume
4. Bouton de test
5. Sonnerie précédente
6. Port USB
7. Port carte SD



8. Suspension
9. Enceinte
10. Logement piles
11. Interrupteur Marche/Arrêt
12. Interrupteur de sonnerie



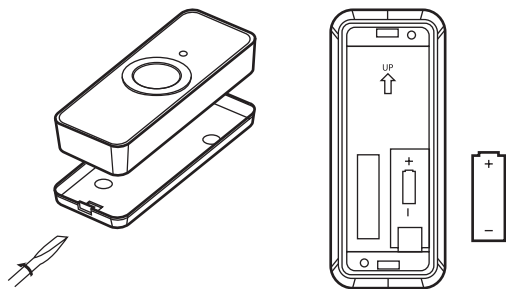
Mise en place des piles

Bouton-poussoir

Ouvrez le boîtier avec un petit tournevis plat, en faisant prudemment levier à l'extrémité inférieure étroite. Insérez une pile de type 23AE 12 V dans le compartiment. Veillez à respecter la bonne polarité de la pile. Le pôle négatif doit entrer en contact avec le ressort en métal. Refermez ensuite le compartiment à piles.

Sonnette

Ouvrez le compartiment à pile situé à l'arrière de la sonnette, en le faisant glisser vers le bas. Placez ensuite les 3 piles de type AA dans le logement. Veillez à respecter la polarité. Le socle du logement contient une inscription avec le sens de placement des piles.



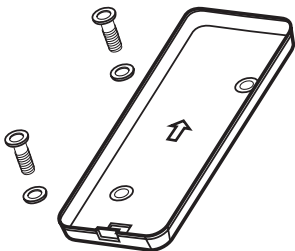
Montage

Bouton-poussoir

Installez le bouton-poussoir sur une surface lisse, sèche et propre à l'aide des pastilles adhésives fournies.

Alternativement, vous pouvez fixer le bouton-poussoir sur d'autres surfaces avec des vis appropriés et des joints en caoutchouc.

Lors d'un changement de pile, le boîtier s'ouvre toujours avec le couvercle restant sur la surface.



Sonnette

Deux encoches à l'arrière de la sonnette permettent d'accrocher la sonnette à des vis. Pour cela fixez les vis fournies au mur avec l'écart approprié ou utilisez d'autres vis appropriées.

Utilisation de la sonnette

Le sonnette sans fil MP3 réagit à un signal radio qui est déclenché par une pression sur le bouton-poussoir de sonnette. Allumez d'abord la sonnette en plaçant le commutateur marche/arrêt situé à côté du compartiment à piles sur la position «ON».

Sonneries préprogrammées

La sonnette a 32 sonneries préprogrammées. Vous pouvez utiliser l'une de ces sonneries sonnerie, en déplaçant l'interrupteur de sonnerie situé à côté du compartiment à piles sur la position «IN». Appuyez ensuite sur le bouton de test de la sonnette ou sur le bouton-poussoir pour entendre la sonnerie. Utilisez les touches ◀ et ▶ pour sélectionner la sonnerie voulue. Les touches + et - permettent de sélectionner le volume de la sonnerie.

Sonneries personnalisées

La sonnette radio MP3 vous permet aussi d'utiliser des sonneries au format MP3 ou WMA.

Copiez les fichiers voulus sur une carte mémoire SD. Insérez la carte mémoire SD dans la fente pour carte SD de la sonnette. Respectez l'inscription sur le boîtier. La carte ne doit pas être insérée dans le mauvais sens car sinon elle peut devenir inutilisable ou abîmer les contacts électroniques dans la sonnette. Déplacez l'interrupteur de sonnerie situé à côté du compartiment à piles sur la position «SD». Appuyez maintenant sur le bouton de test de la sonnette ou sur le bouton-poussoir pour entendre la sonnerie. Utilisez les touches ◀ et ▶ pour sélectionner la sonnerie voulue. Les touches + et - permettent de sélectionner le volume de la sonnerie.

Branchement à votre ordinateur

Vous pouvez brancher la sonnette à votre ordinateur via un câble USB (USB-A vers Mini-B). Les pilotes USB requis sont installés automatiquement. La sonnette fait alors office de lecteur de carte mémoire et une carte mémoire SD insérée s'affiche dans le «**Poste de travail**» (Windows 2000 et XP) ou «**Ordinateur**» (Windows Vista et 7) comme un disque amovible.

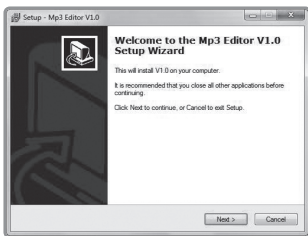
Sur ce disque, vous pouvez copier des fichiers MP3 et WMA qui la sonnette doit ensuite diffuser.

Utilisation du programme d'édition MP3 «MP3 Editor»

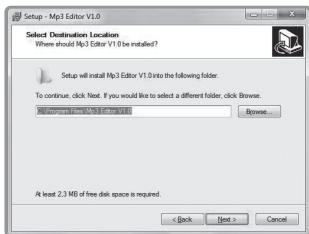
Le CD fourni contient le programme «Mp3 Editor» qui vous permet de couper des fichiers MP3 et d'utiliser une partie seulement d'une chanson comme sonnerie, par exemple le refrain.

Installation

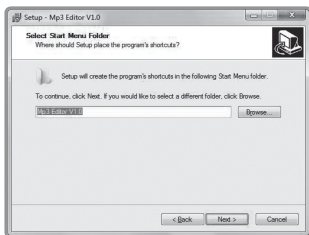
Commencez par installer le programme sur votre ordinateur en exécutant le fichier «MP3 Editor Setup» depuis le CD fourni



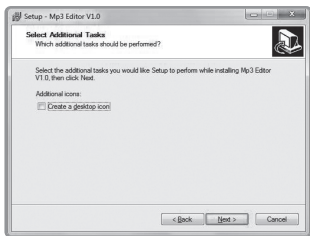
L'assistant d'installation vous salue. Cliquez sur **Next** pour démarrer l'installation.



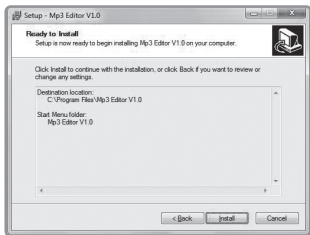
Vous pouvez ensuite choisir un dossier de destination pour l'installation. Pour cela, cliquez sur **Parcourir...** . Cliquez sur **Next** si le dossier sélectionné vous convient.



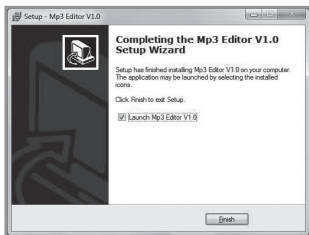
Vous pouvez choisir ici le nom du dossier dans le menu Démarrer. Pour cela, cliquez sur **Parcourir...** . Cliquez sur **Next** si le dossier sélectionné vous convient.



Cochez cette case si vous souhaitez créer une icône du programme sur votre bureau. Cliquez sur **Next** pour continuer l'installation.

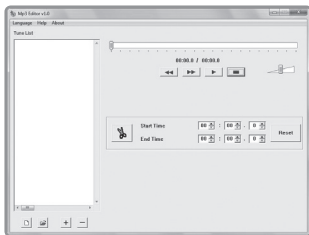


Un écran récapitule ensuite tous les paramètres. Cliquez sur **Back** pour les modifier si besoin. Cliquez sur **Install** pour commencer l'installation du programme.

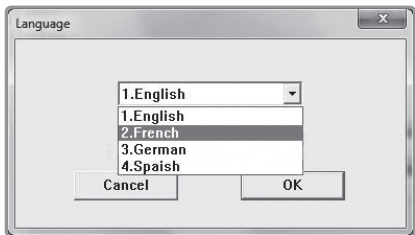


L'installation est en cours. Terminez en cliquant sur «**Finish**» pour terminer l'installation et démarrer le programme «Mp3 Editor».

Démarrer le programme





Vous pouvez commencer par changer la langue du programme en français. Pour cela, cliquez en haut à gauche sur «**Language**».

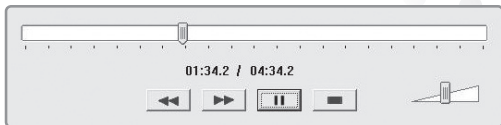


Dans la nouvelle fenêtre, sélectionnez «2.French» puis cliquez sur **OK**.

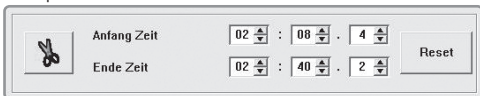
Editer fichiers MP3

Cliquez sur le bouton  en bas à gauche de la fenêtre du programme pour sélectionner un fichier MP3 de votre ordinateur et l'ajouter à la liste. Une fenêtre s'ouvre où vous pouvez sélectionner un fichier à partir de votre ordinateur. Sélectionnez le fichier puis cliquez sur **Ouvrir**. Le fichier est ensuite transféré dans la liste des fichiers à traiter.

Cliquez maintenant sur le bouton Lecture  pour démarrer la lecture du fichier sélectionné. La progression de la lecture est affichée au dixième seconde près dans la fenêtre du programme.

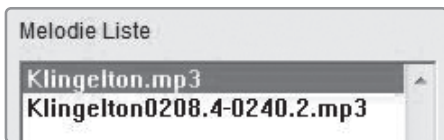


Définissez la plage (temps de début et temps de fin) du fichier MP3 à utiliser comme sonnerie. Définissez ces moments dans «Temps début» et «Temps fin».



Cliquez ensuite sur le bouton avec les ciseaux.

Un nouveau fichier MP3 est maintenant créé et inclus dans la liste.



Le nom du fichier comprend le nom d'origine du fichier, ainsi que le temps de début et de fin de la zone découpée. De plus, un nouveau fichier MP3 a été automatiquement créé avec ce nom dans le même dossier où se trouvait le fichier d'origine. Vous pouvez maintenant copier ce fichier sur une carte SD, puis l'utiliser comme sonnerie.

Si vous souhaitez réinitialiser les temps de début et de fin, cliquez sur le bouton de **Reset**.

Si vous souhaitez supprimer des fichiers MP3 de la liste, sélectionner d'abord le fichier dans la liste en cliquant dessus. Cliquez ensuite sur le

bouton  sous la liste et le fichier sera supprimé.

Utilisez le bouton  pour enregistrer la liste actuelle comme un dossier projet. Ce dossier de projet avec les fichiers MP3 de la liste peut ensuite être ré-ouvert et traité ultérieurement. Pour ouvrir un fichier

projet, cliquez sur le bouton , puis sélectionnez un fichier.

Annexe : Dépannage des périphériques branchés en USB



Note :

Lorsque vous branchez un périphérique USB sur un hub ou un switch, des incidents peuvent être causés par un de ces éléments. Suivez alors les consignes et astuces suivantes tant pour l'appareil USB lui-même que pour les appareils intermédiaires.

Le périphérique USB n'est pas reconnu

1. Débranchez le périphérique. Redémarrez le système d'exploitation et rebranchez le périphérique.
2. Si vous branchez l'appareil sur un hub USB, tentez plutôt un branchement direct sur l'ordinateur.
3. Les ports USB à l'avant du PC ne fournissent pas assez de courant ou sont hors de fonction. Débranchez l'appareil et branchez-le directement à un port USB à l'arrière du PC.
4. Si vous utilisez une carte d'extension PCI avec des ports USB supplémentaires, préférez le branchement direct sur un des ports de la carte mère.
5. Vérifiez que l'appareil soit branché dans le même port USB que lors de l'installation.
6. Vérifiez que le port USB utilisé fonctionne bien.
7. Vérifiez que les ports USB soient activés dans le BIOS.
8. Désactivez la fonction Legacy-USB si votre BIOS le permet.
9. Windows passe les périphériques USB connectés en mode économie d'énergie après un long moment d'inactivité. Rebranchez l'appareil ou annulez le mode économie d'énergie. Pour cela, allez dans le **Panneau de configuration** puis **Outils d'administration**.

Cliquez sur **Gestion de l'ordinateur** ➔ **Gestionnaire de périphériques** ➔ **Contrôleurs de bus USB**. Choisissez «Gestion de l'alimentation» et décochez la case du haut.

10. Il arrive que Windows XP ne reconnaisse pas les ports USB des cartes mères au chipset AMD 754. Dans ce cas, installez les **Bus Master Drivers** ou renseignez-vous auprès du fabricant de votre ordinateur.

Incidents liés aux périphériques USB

Vérifiez la présence d'un nouveau périphérique USB (clé USB ou lecteur MP3 par exemple) dans la liste des lecteurs amovibles du **Poste de travail** (XP) ou **Ordinateur** (Windows Vista/7). Vérifiez la présence d'un nouveau périphérique dans la liste des **lecteurs amovibles**.

Vérifiez la capacité mémoire du périphérique. Supprimez les fichiers inutiles ou faites une sauvegarde sur un autre lecteur.

Formatez le lecteur au format FAT32.

Vérifiez que vous effectuez un seul transfert à la fois vers un périphérique USB.

Vérifiez que l'USB 2.0 soit actif dans le BIOS.



ATTENTION:

Le formatage du lecteur entraîne une perte irréversible des données qui étaient contenues.

L'ordinateur met du temps à démarrer ou ne démarre plus.

Plus vous avez branché de périphériques USB à l'ordinateur, plus il met de temps à démarrer. Branchez les périphériques USB après que l'ordinateur ait démarré. Les périphériques USB que vous n'utilisez pas peuvent être débranchés de l'ordinateur.

Caractéristiques techniques

- 32 sonneries préprogrammées
- 8 niveaux de volume
- L'unité d'actionnement à l'extérieur est protégée contre les projections d'eau (IP44)
- Portée radio : env. 30 mètres
- Témoin de fonctionnement LED
- Fonction lecteur de carte
- Fichiers compatibles : MP3 et WMA
- Fréquence d'émission : 433,92 MHz
- Taille maximale carte SD : 4 Go

