

Sehr geehrte Kundin, sehr geehrter Kunde,

vielen Dank für den Kauf dieses innovativen Produktes. Bitte lesen Sie diese Bedienungsanleitung und befolgen Sie die aufgeführten Hinweise und Tipps, damit Sie Ihren neuen Schnarchstopper optimal einsetzen können.

Lieferumfang

- Schnarch-Stopper
- 3 Paar selbstklebende Elektrodenpads
- 2 Packungen Reinigungstücher
- Mini-Schraubenzieher
- Armband mit Kunststoff-Schließe
- Bedienungsanleitung

Sie benötigen zusätzlich:

1 Batterie des Typs AAA (Micro)

Sicherheitshinweise

- Diese Bedienungsanleitung dient dazu, Sie mit der Funktionsweise dieses Produktes vertraut zu machen. Bewahren Sie diese Anleitung daher stets gut auf, damit Sie jederzeit darauf zugreifen können.
- Ein Umbauen oder Verändern des Produktes beeinträchtigt die Produktsicherheit. Achtung Verletzungsgefahr!
- Öffnen Sie das Produkt niemals eigenmächtig, außer zum Batteriewechsel. Führen Sie Reparaturen nie selbst aus!
- Behandeln Sie das Produkt sorgfältig. Es kann durch Stöße, Schläge oder Fall aus bereits geringer Höhe beschädigt werden.
- Halten Sie das Produkt fern von Feuchtigkeit und extremer Hitze.
- Tauchen Sie das Produkt niemals in Wasser oder andere Flüssigkeiten.
- Verwenden Sie das Produkt niemals gleichzeitig mit Elektromassage-Geräten.
- Technische Änderungen und Irrtümer vorbehalten!

Wichtige Hinweise zur Entsorgung

Dieses Elektrogerät gehört nicht in den Hausmüll. Für die fachgerechte Entsorgung wenden Sie sich bitte an die öffentlichen Sammelstellen in Ihrer Gemeinde. Einzelheiten zum Standort einer solchen Sammelstelle und über ggf. vorhandene Mengenbeschränkungen pro Tag/Monat/Jahr entnehmen Sie bitte den Informationen der jeweiligen Gemeinde.

Wichtige Hinweise zu Batterien und deren Entsorgung

Batterien gehören NICHT in den Hausmüll. Als Verbraucher sind Sie gesetzlich verpflichtet, gebrauchte Batterien zur fachgerechten Entsorgung zurückzugeben.

Sie können Ihre Batterien bei den öffentlichen Sammelstellen in Ihrer Gemeinde abgeben oder überall dort, wo Batterien der gleichen Art verkauft werden.

- Akkus haben eine niedrigere Ausgangsspannung als Batterien. Dies kann in manchen Fällen dazu führen, dass ein Gerät Batterien benötigt und mit Akkus nicht funktioniert.
- Batterien gehören nicht in die Hände von Kindern.
- Batterien, aus denen Flüssigkeit austritt, sind gefährlich. Berühren Sie diese nur mit geeigneten Handschuhen.
- Versuchen Sie nicht, Batterien zu öffnen und werfen Sie Batterien nicht in Feuer.
- Normale Batterien dürfen nicht wieder aufgeladen werden. Achtung Explosionsgefahr!
- Verwenden Sie immer Batterien desselben Typs zusammen und ersetzen Sie immer alle Batterien im Gerät zur selben Zeit!
- Nehmen Sie die Batterien aus dem Gerät, wenn Sie es für längere Zeit nicht benutzen.

Hinweise zur Elektro-Massage

Personen mit folgenden gesundheitlichen Problemen dürfen den Schnarch-Stopper erst nach Rücksprache mit Ihrem Hausarzt verwenden:

- Verwenden Sie den Schnarch-Stopper nicht, wenn Sie Fieber haben oder an einem Infekt leiden.
- Achten Sie darauf, dass der Hautbereich, an dem die Elektrode angebracht wird, trocken ist. Legen Sie die Hautelektrode nicht an, wenn die Haut Verletzungen aufweist, gereizt oder gerötet ist.
- Halten Sie den Schnarch-Stopper stets sauber.
- Sollten Sie während der Anwendung etwas Ungewöhnliches feststellen, beenden Sie die Anwendung sofort.
- Verwenden Sie den Schnarch-Stopper nicht im Mundraum oder im Bereich der Genitalien.

Konformitätserklärung

Hiermit erklärt PEARL.GmbH, dass sich das Produkt NC-5271 in Übereinstimmung mit der EMV-Richtlinie 2004/108/EG und der RoHS-Richtlinie 2011/65/EU befindet.

Kurtasz, A.

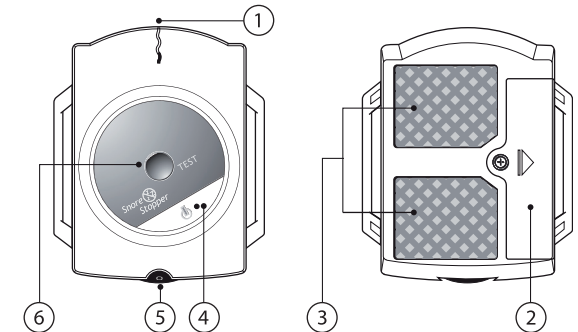
Leiter Qualitätswesen

Dipl.-Ing. (FH) Andreas Kurtasz

03.06.2014

Die ausführliche Konformitätserklärung finden Sie unter www.pearl.de. Klicken Sie unten auf den Link **Support (Handbücher, FAQs, Treiber & Co.)**. Geben Sie anschließend im Suchfeld die Artikelnummer NC-5271 ein.

Ihr neuer Schnarch-Stopper



1. Mikrofon
2. Batteriefach
3. Elektroden-Kontaktfelder
4. Betriebsanzeige
5. Ein/Aus-Schalter
6. TEST-Taste

Batterie einlegen

Öffnen Sie das Batteriefach mit dem Mini-Schraubenzieher. Legen Sie eine Batterie des Typs AAA (Micro) in das Batteriefach. Achten Sie dabei auf den Hinweis zur Polarität am Boden des Batteriefachs. Schließen Sie das Batteriefach wieder und ziehen Sie die Schrauben gut an.

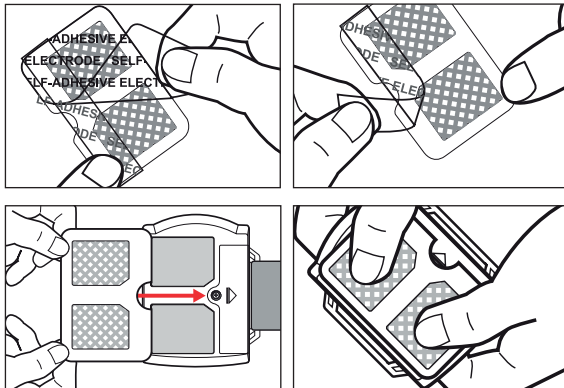
Elektrodenpads aufkleben

Öffnen Sie eine der zwei Packungen und entnehmen Sie die selbstklebenden Elektrodenpads. Ziehen Sie die beiden bedruckten Folien ab. Platzieren Sie die Elektrodenpads auf den schwarzen Elektroden-Kontaktfeldern des Schnarch-Stoppers und drücken Sie sie dort fest. Ziehen Sie dann die transparente Schutzfolie ab.

Die Elektrodenpads verlieren ihre Klebekraft, wenn Sie sie längere Zeit getragen haben. Dadurch wird auch die Leitfähigkeit beeinflusst und es kann sein, dass Sie die Impulse nicht mehr so stark empfinden. Befeuchten Sie in diesem Fall die Pads vorsichtig mit einem Tropfen Wasser. Streichen Sie hierfür mit dem Finger ein- bis zweimal über die Oberfläche der Elektrodenpads.

Wenn die Elektrodenpads dennoch nicht auf Ihrer Haut kleben bleiben, sollten Sie sie gegen ein Paar neue auswechseln. Unter normalen Bedingungen können Sie die Pads etwa 30 Nächte lang benutzen.

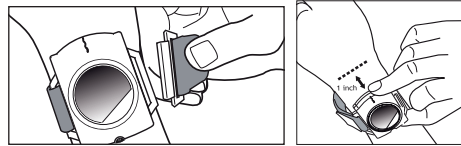
Verwenden Sie die Reinigungstücher, um die Elektroden-Kontaktfelder von Klebe-Rückständen der Elektrodenpads zu reinigen.



HINWEIS:
Ersatz-Elektrodenpads erhalten Sie bei www.pearl.de unter der Artikelnummer NC-5422.

Armband befestigen

Haken Sie das Armband an der Seite des Schnarch-Stoppers ein. Ziehen Sie das Armband dann auf der anderen Seite durch die abnehmbare Öse und stellen Sie es auf Ihre Größe ein. Nehmen Sie die Öse ab und befestigen Sie den Schnarch-Stopper auf der Innenseite ihres Unterarms, ungefähr drei Zentimeter unterhalb Ihres Handgelenks. Ändern Sie bei Bedarf die Länge des Armbands.



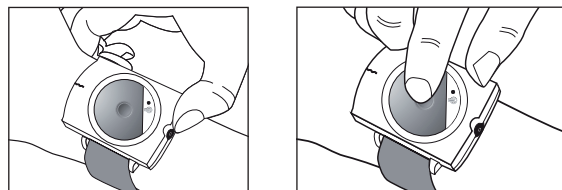
HINWEIS:
Ziehen Sie das Armband nicht zu fest an, um die Blutzirkulation nicht zu behindern.

Verwendung

Legen Sie den Schnarch-Stopper an. Schalten Sie ihn mit dem Ein/Aus-Schalter ein und wählen Sie zu Beginn die Intensitätsstufe 1. Der Schnarch-Stopper ist eingeschaltet, wenn die Betriebsanzeige einmal aufleuchtet.

Wenn der Schnarch-Stopper einen guten Kontakt zur Haut hat, leuchtet die Betriebsanzeige grün auf. Ziehen Sie das Armband fester an, wenn dies nicht der Fall sein sollte.

Testen Sie nun die Intensität, indem Sie die Taste TEST drücken. Wenn Sie nichts fühlen, erhöhen Sie die Intensität schrittweise und testen Sie jede Intensitätsstufe.



HINWEIS:
Kleben Sie die Schutzfolie wieder auf die Elektrodenpads, wenn Sie den Schnarch-Stopper tagsüber aufbewahren.

Funktionsweise

Ein Biosensor filtert Nebengeräusche heraus und reagiert ausschließlich auf Schnarchen. Wenn Sie dreimal hintereinander geschnarcht haben, wird an Ihrem Handgelenk ein Impuls gegeben. Dieser Impuls ist so schwach, dass Sie in der Regel, wenn Sie die richtige Intensitätsstufe gewählt haben, nicht aufwachen. Ihr Unterbewusstsein kann jedoch auf den Impuls reagieren und Sie dazu bringen, Ihre Schlafposition zu ändern. Da Schnarchen häufig durch blockierte Atemwege verursacht wird, könnten Sie auf diese Weise aufhören zu schnarchen.



HINWEIS:
Der Schnarch-Stopper reagiert auf Schnarchen über 65 Dezibel, vorausgesetzt die Nebengeräusche im Raum sind leiser als 55 Dezibel. Der Schnarch-Stopper reagiert auf das dritte laute Schnarchen.



ACHTUNG:
Schlafapnoe kann eine Folge von ausgeprägtem Schnarchen sein, bei dem vorübergehend die Atmung aussetzt. Wenn Sie eines oder mehrere der folgenden Symptome bei sich bemerken, nehmen Sie unbedingt Kontakt zu Ihrem Arzt oder einem Schlaflabor auf:

- Ständige Müdigkeit
- Atempausen im Schlaf
- Verminderung körperlicher oder geistiger Belastbarkeit
- Übergewicht
- Bluthochdruck
- Familiär gehäufte Vorerkrankungen (Herzinfarkt oder Schlaganfall)