

Sehr geehrte Kundin, sehr geehrter Kunde,

vielen Dank für den Kauf dieses großen Ultraschall-Luftbefeuchters & Aroma-Diffusors. Steigern Sie die Luftfeuchtigkeit in Ihren Räumlichkeiten und sorgen Sie gleichzeitig für einen angenehmen Duft.

Bitte lesen Sie diese Bedienungsanleitung und befolgen Sie die aufgeführten Hinweise und Tipps, damit Sie Ihren neuen Luftbefeuchter optimal einsetzen können.

Lieferumfang

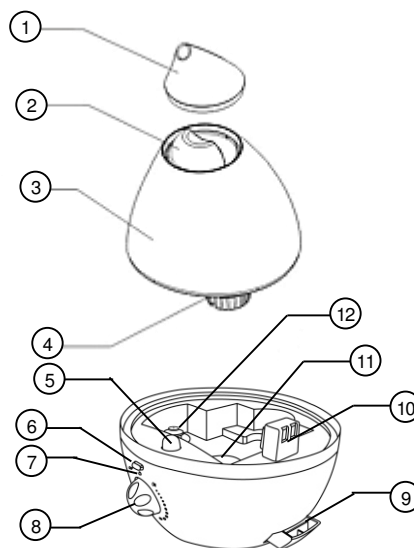
- Luftbefeuchter & Aroma-Diffusor
- Bedienungsanleitung

Optional benötigt: Aroma-Öl

Technische Daten

Stromversorgung	230 V AC / 50 Hz
Leistungsaufnahme	25 W
Schutzklasse	SK II
Tankfüllung	bis 3,5 l
Verdampfungsstärke	330-350 ml/h
Raumgröße	25-30 m ²
Laufzeit pro Tankfüllung	10 Stunden
Geräuschpegel	≤ 35 dB (A)
Maße	22 x 23,5 x 33,5 cm
Gewicht	1.250 g

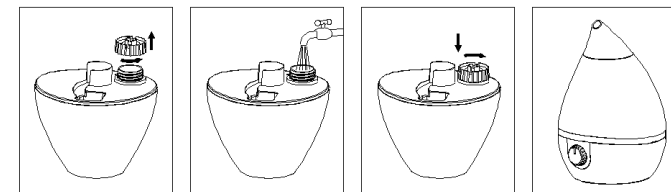
Produktdetails



- | | |
|--------------------|-------------------------------|
| 1 Zerstäuber-Düse | 7 Status-LED |
| 2 Wassertank-Griff | 8 Dampf-Regler |
| 3 Wassertank | 9 Aroma-Kästchen |
| 4 Wassertank-Kappe | 10 Luftausgang |
| 5 Licht-LED | 11 Ultraschall-Einheit |
| 6 Ein/Aus-Taste | 12 Wasser-Sicherheitsschalter |

Wassertank füllen

1. Nehmen Sie die Zerstäuber-Düse ab.
2. Nehmen Sie den Wassertank aus dem Gehäuse heraus.
3. Drehen Sie den Wassertank um. Öffnen Sie dann die Verschlusskappe.
4. Füllen Sie den Wassertank mit klarem, reinem Wasser.
5. Setzen Sie die Verschlusskappe wieder passend auf und drehen Sie sie zu.
6. Drehen Sie den Wassertank wieder um. Setzen Sie ihn passend auf das Gehäuse.
7. Setzen Sie die Zerstäuber-Düse wieder passend auf den Wassertank.



Verwendung

1. Stellen Sie Ihren Luftbefeuchter auf einen ebenen, stabilen Untergrund.
2. Füllen Sie den Wassertank auf.
3. Ziehen Sie gegebenenfalls das Aroma-Kästchen aus dem Gehäuse. Träufeln Sie ein paar Tropfen Aroma-Öl hinein. Schieben Sie das Kästchen dann wieder passend ins Gehäuse.
4. Verbinden Sie den Stromstecker mit einer geeigneten Steckdose.
5. Drücken Sie die Ein/Aus-Taste. Die Licht-LED leuchtet in wechselnden Farben.
6. Drehen Sie den Dampf-Regler im Uhrzeigersinn, bis die Status-LED leuchtet. Ihr Luftbefeuchter ist nun eingeschaltet.
7. Stellen Sie die gewünschte Dampfaustoß-Menge ein, indem Sie den Schalter in die entsprechende Richtung drehen:
 - Im Uhrzeigersinn: erhöhen
 - Gegen den Uhrzeigersinn: verringern
8. Drehen Sie den Dampf-Regler gegen den Uhrzeigersinn, bis die Status-LED erlischt.
9. Drücken Sie die Ein/Aus-Taste, die Licht-LED erlischt.
10. Trennen Sie Ihren Luftbefeuchter von der Stromversorgung.



HINWEIS:

Es kann vorkommen, dass sich zu Beginn etwas Wasserdampf an der Zerstäuber-Düse niederschlägt und herunterläuft.



ACHTUNG!

Schalten Sie das Gerät niemals ein, wenn sich kein Wasser im Tank befindet!

Reinigung

Schalten Sie Ihren Luftbefeuchter aus und trennen Sie ihn von der Stromversorgung, bevor Sie ihn reinigen.

- Reinigen Sie Ihren Luftbefeuchter jede Woche.
- Verwenden Sie zur Reinigung des Tanks und der Ultraschall-Einheit nur sauberes Wasser und gegebenenfalls eine weiche Bürste.
- Entleeren Sie den Wassertank, wenn Sie Ihr Luftbefeuchter nicht in Gebrauch ist.
- Reinigen Sie alle Teile Ihres Luftbefeuchters mit einem leicht angefeuchteten Tuch. Trocknen Sie sie anschließend gut ab.

Entkalkung

Entkalken Sie die Ultraschall-Einheit, indem Sie ein paar Tropfen Reissessig darauf geben. Entfernen Sie die Reste anschließend mit einer weichen Bürste.

Hinweise zum Betrieb

- Bei sehr kalten Wetterbedingungen können Fenster und auch Wände beschlagen und zufrieren. Falls dies der Fall ist, reduzieren Sie die Luftbefeuchtungs-Intensität, um mögliche Schäden zu vermeiden.
- Zu viel Feuchtigkeit in abgeschlossenen oder kleinen Räumen kann zu Schimmelbildung führen. Verringern Sie die Luftbefeuchtungs-Intensität und lassen Sie die Türen geöffnet.

Problemlösungen

Problem	Lösung
Die Status-LED leuchtet nicht und es tritt kein Dampf aus der Zerstäuber-Düse aus.	Verbinden Sie das Gerät mit der Stromversorgung.
	Drehen Sie den Dampf-Regler im Uhrzeigersinn, bis die Status-LED leuchtet.
Die Status-LED leuchtet, aber es bläst nur Wind aus der Zerstäuber-Düse, kein Dampf.	Füllen Sie den Wassertank.
Der Dampf riecht unangenehm.	Öffnen Sie den Wassertank und stellen Sie ihn für 12 Stunden an einen schattigen Ort.
	Leeren und reinigen Sie den Wassertank. Befüllen Sie ihn dann mit klarem, reinem Wasser.
Die Status-LED leuchtet, aber es treten weder Wind noch Dampf aus der Zerstäuber-Düse aus.	Lassen Sie etwas Wasser aus dem Wassertank.
Es dringt nur wenig Dampf aus der Zerstäuber-Düse aus.	Reinigen Sie den Ultraschall-Zerstäuber.
	Leeren und reinigen Sie den Wassertank. Füllen Sie ihn dann mit klarem, reinem Wasser.
Verdächtige Geräusentwicklung	Füllen Sie den Wassertank.
	Stellen Sie das Gerät auf einen ebenen, stabilen, glatten Untergrund.

Sicherheitshinweise

- Diese Bedienungsanleitung dient dazu, Sie mit der Funktionsweise dieses Produktes vertraut zu machen. Bewahren Sie diese Anleitung daher gut auf, damit Sie jederzeit darauf zugreifen können.
- Ein Umbauen oder Verändern des Produktes beeinträchtigt die Produktsicherheit. Achtung Verletzungsgefahr!
- Alle Änderungen und Reparaturen an dem Gerät oder Zubehör dürfen nur durch den Hersteller oder von durch ihn ausdrücklich dafür autorisierte Personen durchgeführt werden.
- Achten Sie darauf, dass das Produkt an einer Steckdose betrieben wird, die leicht zugänglich ist, damit Sie das Gerät im Notfall schnell vom Netz trennen können.
- Öffnen Sie den Motorblock niemals eigenmächtig. Führen Sie Reparaturen nie selbst aus!
- Behandeln Sie das Produkt sorgfältig. Es kann durch Stöße, Schläge oder Fall aus bereits geringer Höhe beschädigt werden.
- Halten Sie die elektronischen Komponenten des Produkts fern von Feuchtigkeit und extremer Hitze.
- Tauchen Sie den Motorblock niemals in Wasser oder andere Flüssigkeiten.
- Dieses Gerät ist nicht dafür bestimmt, durch Personen (einschließlich Kinder) mit eingeschränkten physischen, sensorischen oder geistigen Fähigkeiten oder mangels Erfahrung und/oder mangels Wissen benutzt zu werden, es sei denn, sie werden durch eine für ihre Sicherheit zuständige Person beaufsichtigt oder erhielten von ihr Anweisungen, wie das Gerät zu benutzen ist.
- Kindern darf der Gebrauch des Gerätes nicht ohne Aufsicht erlaubt werden.
- Kinder müssen beaufsichtigt werden, um sicherzustellen, dass sie nicht mit dem Gerät spielen.
- Das Gerät nicht in Betrieb nehmen bzw. sofort Netzstecker ziehen, wenn das Gerät oder das Netzkabel beschädigt ist oder der Verdacht auf einen Defekt nach einem Sturz oder Ähnlichem besteht.
- Beim Befüllen oder Reinigung muss das Gerät vom Stromnetz getrennt werden.
- Das Gerät nicht im Freien verwenden.
- Das Gerät ist dafür bestimmt im Haushalt verwendet zu werden.
- Betreiben Sie das Gerät nie mit leerem Wassertank!
- Befüllen Sie den Wassertank nur mit klarem, reinem, kaltem Wasser.

- Vergewissern Sie sich, dass die Wassertank-Kappe dicht verschlossen ist.
- Betreiben Sie das Gerät nicht ohne die Zerstäubungs-Düse. Die Zerstäubungs-Düse darf nicht Richtung Kinder, Möbel oder Wände zeigen.
- Überprüfen Sie das Gerät vor jeder Inbetriebnahme auf Beschädigungen. Wenn das Gerät, das Kabel oder der Stecker sichtbare Schäden aufweisen, darf das Gerät nicht benutzt werden. Verwenden Sie das Gerät nicht, wenn es eine Fehlfunktion hatte oder heruntergefallen ist.
- Verwenden Sie das Gerät nur in trockenen Innenräumen. Betreiben Sie es nie in Feuchträumen oder im Regen.
- Achten Sie auf einen sicheren Stand des Geräts.
- Halten Sie ausreichend Abstand zu anderen Wärmequellen wie z.B. Herdplatten oder Öfen, um Geräteschäden zu vermeiden. Betreiben Sie das Gerät nie auf einem Kochfeld oder in der Nähe einer Gasquelle.
- Verwenden Sie das Gerät nicht in der Nähe von Wasser (z.B. Badewanne, Waschbecken, Dusche). Greifen Sie niemals nach einem Elektrogerät, wenn es ins Wasser gefallen ist. Ziehen Sie in einem solchen Fall sofort den Netzstecker.
- Lassen Sie das Gerät während des Betriebs nicht unbeaufsichtigt.
- Achten Sie darauf, dass das angeschlossene Netzkabel keine Stolpergefahr darstellt. Das Kabel darf nicht von der Aufstellfläche herabhängen, um ein Herunterreißen des Gerätes zu verhindern. Ziehen Sie niemals am Netzkabel, um das Gerät zu bewegen.
- Verlegen Sie das Kabel so, dass es nicht gequetscht oder geknickt wird und nicht mit heißen Flächen in Berührung kommt.
- Schließen Sie das Gerät nur an die Stromversorgung an, wenn die Netzspannung mit dem auf dem Gerät angegebenen Wert übereinstimmt.
- Das Gerät ist nicht dafür bestimmt, mit einem externen Timer oder einer anderen Art von Fernsteuerungssystem betrieben zu werden.
- Reinigen Sie das Gerät wöchentlich.
- Decken Sie das Gerät während des Betriebs nicht ab, um Brandgefahr zu vermeiden. Legen Sie keine brennbaren Materialien (Pappe, Kunststoff, Papier, etc.) auf oder in das Gerät.
- Trennen Sie das Gerät von der Stromversorgung, wenn es nicht in Gebrauch ist.

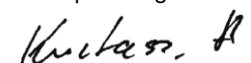
- Das Aroma-Öl darf nur in das Aroma-Kästchen geträufelt werden. Geben Sie es nicht in oder auf andere Geräte-Teile.
- Der Wassertank darf nur in ausgeschaltetem Gerätezustand entnommen werden.
- Verwenden Sie bei der Reinigung keine Reinigungsmittel.
- Lassen Sie die Zimmertüre immer einen kleinen Spalt geöffnet, wenn das Gerät in Betrieb ist.
- Technische Änderungen und Irrtümer vorbehalten.

Wichtige Hinweise zur Entsorgung

Dieses Elektrogerät gehört **nicht** in den Hausmüll. Für die fachgerechte Entsorgung wenden Sie sich bitte an die öffentlichen Sammelstellen in Ihrer Gemeinde. Einzelheiten zum Standort einer solchen Sammelstelle und über ggf. vorhandene Mengenbeschränkungen pro Tag/Monat/Jahr entnehmen Sie bitte den Informationen der jeweiligen Gemeinde.

Konformitätserklärung

Hiermit erklärt PEARL.GmbH, dass sich das Produkt NC-5428-675 in Übereinstimmung mit der RoHS-Richtlinie 2011/65/EU, der EMV-Richtlinie 2014/30/EU und der Niederspannungsrichtlinie 2014/35/EU befindet.



Qualitätsmanagement
Dipl. Ing. (FH) Andreas Kurtasz
06.03.2017

Die ausführliche Konformitätserklärung finden Sie unter www.pearl.de/support. Geben Sie dort im Suchfeld die Artikelnummer NC-5428 ein.

Informationen und Antworten auf häufige Fragen (FAQs) zu vielen unserer Produkte sowie ggfs. aktualisierte Handbücher finden Sie auf der Internetseite:

www.newgen-medicals.de

Geben Sie dort im Suchfeld die Artikelnummer oder den Artikelnamen ein.

Chère cliente, cher client,

Nous vous remercions d'avoir choisi cet humidificateur d'air à ultrasons. Humidifiez une pièce tout en diffusant une odeur agréable !

Afin d'utiliser au mieux votre nouveau produit, veuillez lire attentivement ce mode d'emploi et respecter les consignes et astuces suivantes.

Contenu

- Humidificateur d'air & diffuseur de parfum 2 en 1
- Mode d'emploi

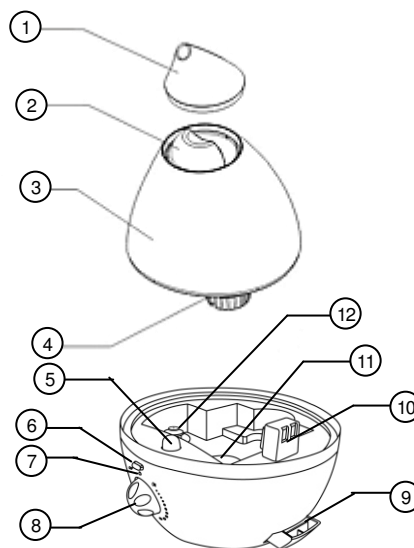
Accessoire en option (non fourni)

Huile parfumée

Caractéristiques techniques

Alimentation	230 V AC/ 50 Hz
Puissance absorbée	25 W
Indice de protection	SK II
Capacité du réservoir	jusqu'à 3,5 litres
Puissance de vaporisation	de 330 à 350 ml/h
Taille de la pièce	25-30 m ²
Durée de fonctionnement par remplissage du réservoir	10 heures
Niveau de bruit	≤ 35 dB (A)
Dimensions	22 x 23,5 x 33,5 cm
Poids	1250 g

Description du produit

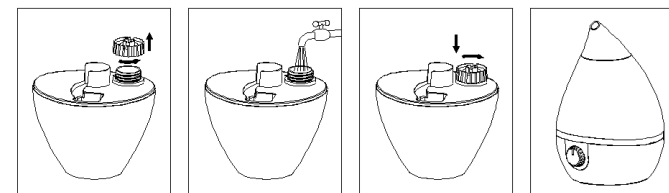


- | | |
|------------------------------|----------------------------------------|
| 1 Buse de vaporisation | 7 LED de statut |
| 2 Poignée du réservoir d'eau | 8 Régulateur de vapeur |
| 3 Réservoir d'eau | 9 Réservoir pour huile parfumée |
| 4 Bouchon du réservoir d'eau | 10 Sortie d'air |
| 5 LED d'éclairage | 11 Unité à ultrasons |
| 6 Bouton marche/arrêt | 12 Interrupteur de sécurité pour l'eau |

Remplir le réservoir d'eau

1. Retirez la buse de vaporisation.
2. Sortez le réservoir d'eau du boîtier.
3. Retournez le réservoir d'eau. Ouvrez alors le bouchon du réservoir.
4. Remplissez le réservoir d'eau avec de l'eau propre.
5. Remettez le bouchon en place, et revissez-le pour le fermer.
6. Retournez le réservoir d'eau. Placez-le correctement sur le boîtier.

7. Remplacez la buse de vaporisation correctement sur le réservoir d'eau.



Utilisation

1. Placez l'humidificateur d'air sur une surface plane et stable.
2. Remplissez le réservoir d'eau.
3. Retirez si besoin le réservoir pour huile parfumée du boîtier. Versez-y quelques gouttes d'huile parfumée. Remettez ensuite le réservoir pour huile parfumée dans le boîtier.
4. Branchez la fiche d'alimentation à une prise murale adaptée.
5. Appuyez sur la touche marche/arrêt. La LED d'éclairage brille de différentes couleurs.
6. Tournez le bouton de réglage de la vaporisation dans le sens des aiguilles d'une montre jusqu'à ce que la LED de statut s'allume. Votre humidificateur d'air est maintenant allumé.
7. Réglez le niveau de vaporisation souhaité en tournant le bouton dans la direction correspondante :
 - Dans le sens des aiguilles d'une montre : augmenter
 - Dans le sens inverse des aiguilles d'une montre : diminuer
8. Tournez le bouton de réglage de la vaporisation dans le sens inverse des aiguilles d'une montre jusqu'à ce que la LED de statut s'éteigne.
9. Appuyez sur la touche marche/arrêt jusqu'à ce que la LED d'éclairage s'éteigne.
10. Débranchez l'appareil de l'alimentation électrique.



NOTE :

Il peut arriver que, au début de l'utilisation, un peu de vapeur d'eau se condense au niveau de la buse de vaporisation et coule.



ATTENTION !

N'allumez jamais l'appareil lorsque le réservoir d'eau est vide !

Nettoyage

Éteignez l'appareil et débranchez-le de l'alimentation électrique avant de le nettoyer.

- Nettoyez l'appareil chaque semaine.
- Pour nettoyer le réservoir et l'unité à ultrasons, utilisez uniquement de l'eau propre et, si nécessaire, une brosse douce.
- Lorsque vous n'utilisez pas l'appareil, videz le réservoir d'eau.
- Nettoyez tous les éléments de l'appareil avec un chiffon légèrement humide. Séchez-le ensuite soigneusement.

Détartrage

Détartrez l'unité à ultrasons en y versant quelques gouttes de vinaigre. Éliminez les résidus à l'aide d'une brosse douce.

Consignes d'utilisation

- Par temps très froid, de la buée peut se former - et même geler - sur les murs et les fenêtres. Si cela se produit, réduisez l'intensité d'humidification, afin d'éviter d'éventuels dommages matériels.
- Une trop forte humidité dans des pièces fermées ou trop petites peut entraîner la formation de moisissure. Réduisez l'intensité d'humidification et laissez les portes ouvertes.

Dépannage

Problème	Solution(s) proposée(s)
La LED de statut ne brille pas et aucune vapeur ne sort de la buse de vaporisation.	Branchez l'appareil à l'alimentation secteur.
	Tournez le bouton de réglage de la vaporisation dans le sens des aiguilles d'une montre jusqu'à ce que la LED de statut s'allume.
La LED brille mais aucune vapeur ne sort de la buse de vaporisation, seulement un flux d'air.	Remplissez le réservoir d'eau.
L'odeur de la vapeur est désagréable.	Ouvrez le réservoir d'eau et laissez-le aérer pendant environ 12 heures dans un endroit ombragé.
	Videz et nettoyez le réservoir d'eau. Remplissez-le avec de l'eau propre.
La LED de statut brille mais ni vapeur ni flux d'air ne sort de la buse de vaporisation.	Videz légèrement le réservoir d'eau.
La buse de vaporisation ne diffuse que peu de vapeur.	Nettoyez le vaporisateur à ultrasons.
	Videz et nettoyez le réservoir d'eau. Remplissez-le avec de l'eau propre.
Apparition d'un bruit suspect.	Remplissez le réservoir d'eau.
	Placez l'appareil sur une surface plane, stable et lisse.

Consignes de sécurité

- Ce mode d'emploi vous permet de vous familiariser avec le fonctionnement du produit. Conservez-le précieusement afin de pouvoir le consulter en cas de besoin.
- Pour connaître les conditions de garantie, veuillez contacter votre revendeur. Veuillez également tenir compte des conditions générales de vente !
- Veillez à utiliser le produit uniquement comme indiqué dans la notice. Une mauvaise utilisation peut endommager le produit ou son environnement.
- Le démontage ou la modification du produit affecte sa sécurité. Attention, risque de blessure !
- Toute modification ou réparation de l'appareil ou de ses accessoires doit être effectuée exclusivement par le fabricant ou par un spécialiste dûment autorisé.
- Veillez à ce que la prise de courant à laquelle est branché l'appareil, soit toujours facilement accessible, pour que l'appareil puisse être rapidement débranché en cas d'urgence.
- N'ouvrez jamais le bloc moteur vous-même. Ne tentez jamais de réparer vous-même le produit !
- Manipulez le produit avec précaution. Un coup, un choc, ou une chute, même de faible hauteur, peut l'endommager.
- N'exposez pas les composants électroniques de l'appareil à l'humidité ni à une chaleur extrême.
- Ne plongez jamais le bloc moteur dans l'eau ni dans aucun autre liquide.
- Si le câble d'alimentation ou l'appareil est endommagé, ou si vous soupçonnez un défaut de fonctionnement après une chute par exemple, n'utilisez pas l'appareil ou débranchez immédiatement le câble d'alimentation.
- Lors du remplissage et du nettoyage l'appareil doit être débranché de l'alimentation électrique.
- N'utilisez pas l'appareil en extérieur.
- L'appareil est conçu pour une utilisation domestique uniquement.
- N'utilisez jamais l'appareil lorsque le réservoir d'eau est vide.
- Remplissez le réservoir d'eau uniquement avec de l'eau propre.
- Assurez-vous que le bouchon du réservoir d'eau est bien fermé.
- Ne faites pas fonctionner l'appareil sans buse de vaporisation. La buse de vaporisation ne doit pas être orientée en direction d'enfants, de meubles ou de murs.

- Vérifiez le bon état de l'appareil avant chaque utilisation. Si l'appareil, le câble ou le connecteur présente des dommages visibles, l'appareil ne doit pas être utilisé. N'utilisez pas l'appareil s'il est tombé ou s'il présente un dysfonctionnement.
- Utilisez l'appareil uniquement en intérieur, dans des pièces sèches. Ne l'utilisez pas dans des pièces humides ou sous la pluie.
- Veillez à ce que l'appareil soit positionné de façon stable.
- Afin de ne pas endommager l'appareil, maintenez-le toujours à une distance suffisante d'autres sources de chaleur, comme des plaques de cuisson ou un four. Ne placez jamais l'appareil sur une surface de cuisson ou à proximité d'une source de gaz.
- N'utilisez pas le produit à proximité d'eau (par exemple : baignoire, évier, douche, etc.). Ne saisissez jamais un appareil électrique tombé dans l'eau. Le cas échéant, débranchez immédiatement la fiche d'alimentation.
- Ne laissez pas l'appareil sans surveillance pendant l'utilisation.
- Veillez à ce que le câble d'alimentation ne représente pas un obstacle sur lequel quelqu'un risquerait de trébucher. Afin d'éviter une chute de l'appareil, le câble ne doit pas pendre de la surface sur laquelle est posé l'appareil. Ne tirez jamais sur le câble d'alimentation pour déplacer l'appareil.
- Placez le câble de manière à ce qu'il n'entre pas en contact avec des surfaces chaudes, et qu'il ne soit ni coincé ni plié.
- Ne branchez l'appareil à l'alimentation secteur que si la tension du réseau électrique est compatible avec la valeur indiquée sur l'appareil.
- L'appareil n'est pas destiné à être utilisé avec un minuteur extérieur ou avec tout autre type de système de commande à distance.
- Nettoyez l'appareil chaque semaine.
- Afin d'éviter tout risque d'incendie, ne couvrez pas l'appareil pendant l'utilisation. Ne placez aucun matériau inflammable dans ou sur l'appareil (papier, plastique, carton).
- Débranchez l'appareil de l'alimentation électrique lorsque vous ne l'utilisez pas.
- L'huile parfumée ne doit être versée que dans le réservoir pour huile parfumée. Ne la versez pas dans ou sur d'autres parties de l'appareil.
- Le réservoir d'eau ne doit être retiré que lorsque l'appareil est éteint.
- Pour le nettoyage, n'utilisez pas de produit nettoyant.
- Maintenez toujours la porte entrouverte pendant le fonctionnement de l'appareil.
- Cet appareil n'est pas conçu pour être utilisé par des personnes (y compris les enfants) dont les capacités physiques, sensorielles ou mentales sont réduites, ou des personnes dénuées d'expérience ou de connaissance, sauf si elles ont pu bénéficier, par l'intermédiaire d'une personne responsable de leur sécurité, d'une surveillance ou d'instructions préalables concernant l'utilisation de l'appareil.
- Si le câble d'alimentation est endommagé, il doit être remplacé par le fabricant, son service après-vente ou des personnes de qualification similaire afin d'éviter tout danger. N'utilisez pas l'appareil tant que la réparation n'a pas été effectuée.
- Conservez le produit hors de la portée des enfants !
- Surveillez les enfants pour vous assurer qu'ils ne jouent pas avec l'appareil.
- Aucune garantie ne pourra être appliquée en cas de mauvaise utilisation.
- Le fabricant décline toute responsabilité en cas de dégâts matériels ou dommages (physiques ou moraux) dus à une mauvaise utilisation et/ou au non-respect des consignes de sécurité.
- Sous réserve de modification et d'erreur !

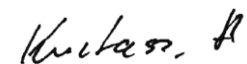
Consignes importantes concernant le traitement des déchets

Cet appareil électronique ne doit **PAS** être jeté dans la poubelle de déchets ménagers. Pour l'enlèvement approprié des déchets, veuillez vous adresser aux points de ramassage publics de votre municipalité.

Les détails concernant l'emplacement d'un tel point de ramassage et des éventuelles restrictions de quantité existantes par jour/mois/année, ainsi que sur des frais éventuels de collecte, sont disponibles dans votre municipalité.

Déclaration de conformité

La société PEARL.GmbH déclare ce produit NC-5428 conforme aux directives actuelles suivantes du Parlement Européen : 2011/65/UE, relative à la limitation de l'utilisation de certaines substances dangereuses dans les équipements électriques et électroniques, 2014/30/UE, concernant la compatibilité électromagnétique, et 2014/35/UE, relative au matériel électrique destiné à être employé dans certaines limites de tension.



Service Qualité
Dipl. Ing. (FH) Andreas Kurtasz
06.03.2017

La déclaration de conformité complète du produit est disponible en téléchargement à l'adresse <https://www.pearl.fr/support/notices> ou sur simple demande par courriel à qualite@pearl.fr.