

Sehr geehrte Kundin, sehr geehrter Kunde,

vielen Dank für den Kauf dieses 3D-Bausatzes.

Bitte lesen Sie diese Bedienungsanleitung aufmerksam durch und beachten Sie die aufgeführten Hinweise und Tipps, damit Sie Ihren neuen 3D-Bausatz optimal einsetzen können.

Lieferumfang

- Modellbausatz Bagger bestehend aus 41 Teilen
- Bedienungsanleitung

Zusätzlich benötigt:

- Werkzeug (1x Pinzette, 1x Schere), z. B. NX-3102

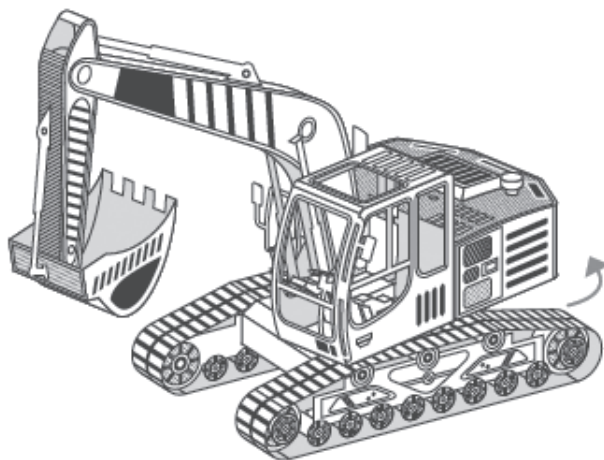
Optionales Zubehör

- LED-Basis

Produktdaten

Teile	41
Altersempfehlung	14+
Maße	120 x 3 x 168 mm
Gewicht	47 g

Produktdetails



Montage-Hinweise



ACHTUNG!
Verletzungsgefahr durch funktionsbedingte Spitzen und scharfe Kanten. Verwenden Sie eine Pinzette und eine Spitzzange zur Erleichterung des Zusammenbaus.
Achten Sie außerdem darauf, dass Ihnen beim Abtrennen der Einzelteile aus der Platine keine Teile entgegenspringen. Halten Sie die abzutrennenden Teile daher fest.

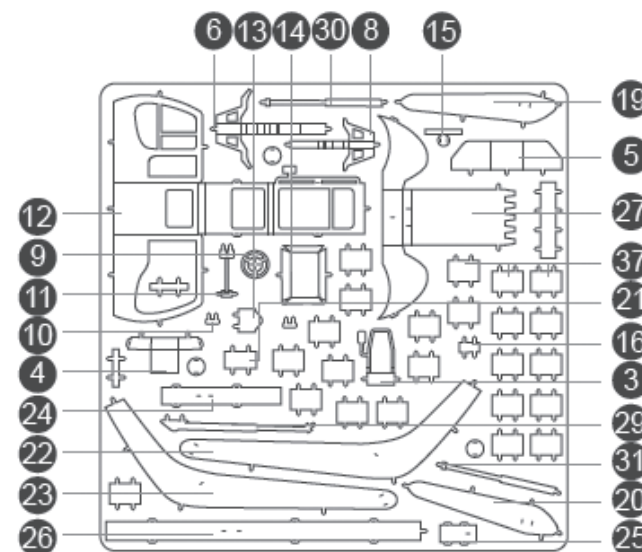
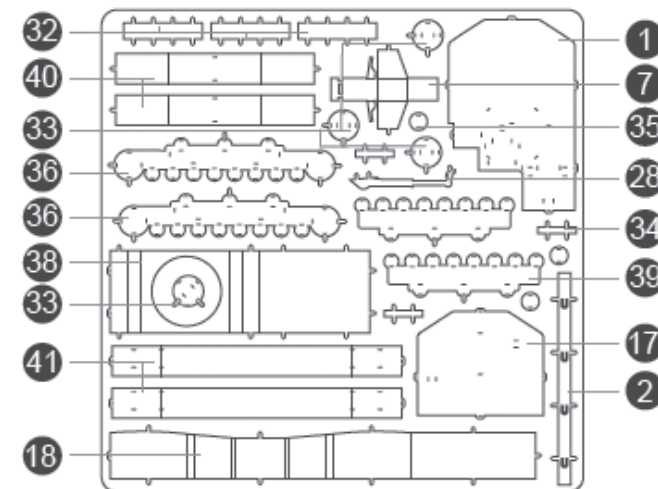
Beachten Sie bei der Montage bitte generell folgende Punkte:

- Gehen Sie langsam und behutsam vor, damit die Teile nicht brechen.
- Biegen Sie die Teile nicht mehrfach hin- und her, damit sie an den Kanten nicht brechen.



ACHTUNG!
Schauen Sie vorher, um welche Teile es sich handelt und wie die Teile richtig gebogen werden müssen.

- Achten Sie darauf beim Bearbeiten des Autos bereits montierte Einzelteile nicht zu verbiegen.
- Schneiden Sie die Teile ordentlich aus. Entfernen Sie ggf. abstehende Überreste der Metallhalterungen oder biegen Sie die Überreste entsprechend um, damit Sie später die Laschen vollständig in die Ösen einsetzen können.
- Gehen Sie Schritt für Schritt so vor, wie auf den Abbildungen dargestellt. Überspringen Sie keine Schritte, da Sie sonst Schwierigkeiten mit der Montage haben werden.
- Nehmen Sie beim Biegen oder Drehen der Laschen die Pinzette zu Hilfe.
- Verwenden Sie, falls notwendig, feineres Werkzeug, eine Spitzzange oder eine Lupe.



Montage

Verwenden Sie zum Bearbeiten der Laschen und kleiner Bauteile passendes Werkzeug, z. B. eine Pinzette.

Zeichenerklärung:

Zeichen	Bedeutung	Beispiel
	Lasche einstecken und um 90° biegen.	
	Lasche einstecken und um 90° drehen (stabiler, wird daher zumeist so angewandt).	
Schwarz markierte Oberfläche	Schwarz markierte Oberflächen werden gefaltet oder gebogen.	
Draufsicht / Querschnitt	Wenn Teile speziell geformt werden müssen, so wird dies entweder durch die Draufsicht oder den Querschnitt dargestellt.	



HINWEIS:

Alle beschriebenen Schritte werden nachfolgend bildlich belegt. Oftmals werden auch mehrere Schritte in einem Bild zusammengefasst.

Verwendung

Schneiden Sie die Teile aus den Metallplatten und verbinden Sie sie wie abgebildet.



ACHTUNG!

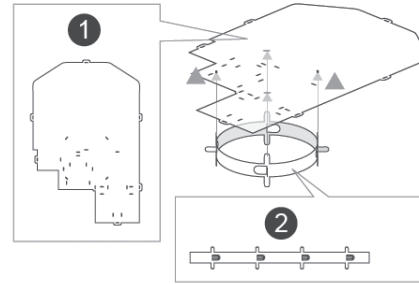
Verletzungsgefahr durch funktionsbedingte Spitzen und scharfe Kanten. Verwenden Sie eine Pinzette und eine Spitzzange zur Erleichterung des Zusammenbaus.



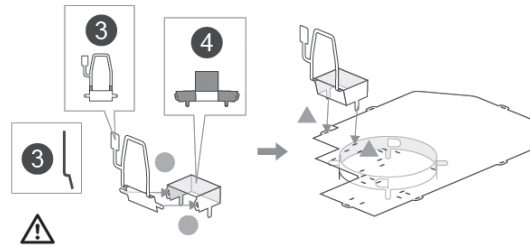
ACHTUNG!

Achten Sie auf die korrekte Knickrichtung. Seien Sie vorsichtig beim Zusammenbau und achten Sie darauf, dass Sie keine Metallteile abbrechen.

1. Falten Sie Teil 2 wie in der Grafik abgebildet. Verbinden Sie es mit Teil 1. Drehen Sie die Laschen um 90°.



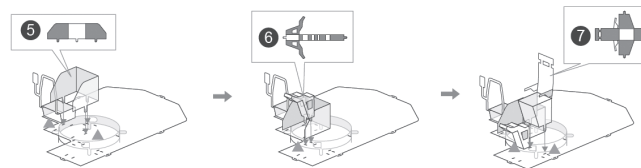
2. Falten Sie die Teile 3 und 4 wie in der Grafik abgebildet und verbinden Sie sie miteinander. Biegen Sie die Laschen um 90°.
3. Stecken Sie Teil 4 auf Teil 1 und drehen Sie die Laschen um 90°.



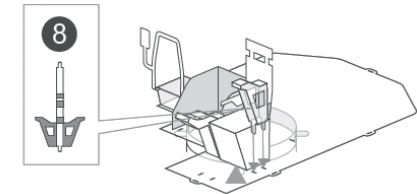
ACHTUNG!

Schneiden Sie sich nicht an scharfkantigen Seiten.

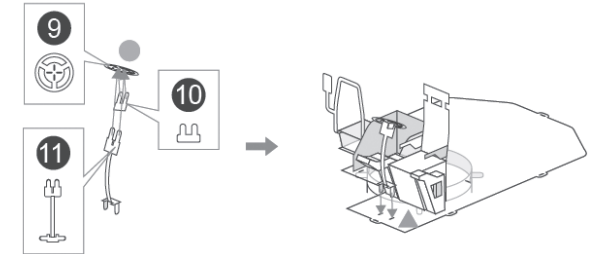
4. Falten Sie Teil 5 wie in der Grafik abgebildet. Stecken Sie es auf Teil 4 und drehen Sie die Laschen um 90°.
5. Falten Sie Teil 6 wie in der Grafik abgebildet und stecken Sie es auf Teil 1. Drehen Sie die Laschen um 90°.
6. Falten Sie Teil 7 wie in der Grafik abgebildet und stecken Sie es auf Teil 1. Drehen Sie die Laschen um 90°.



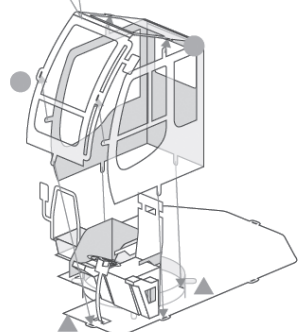
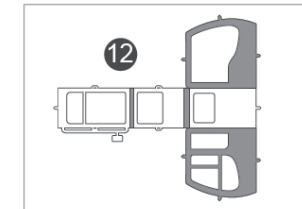
7. Falten Sie Teil 8 wie in der Grafik abgebildet und stecken Sie es auf Teil 7. Drehen Sie die Laschen um 90°.



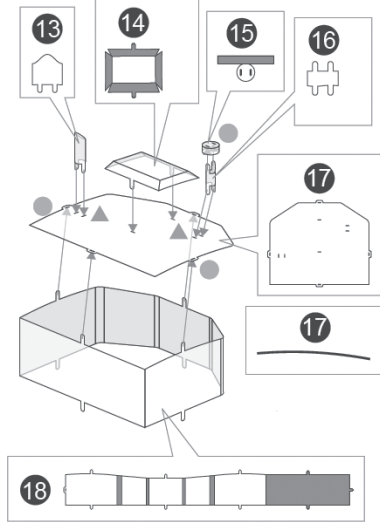
8. Verbinden Sie die Teile 9, 10 und 11 miteinander und stecken Sie sie auf Teil 1. Drehen Sie die Laschen um 90°.



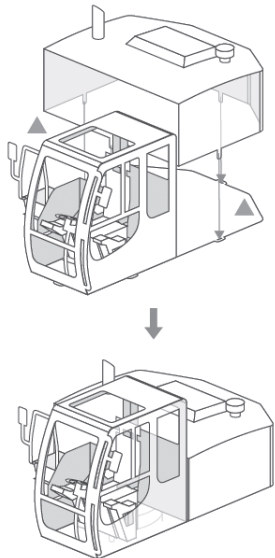
9. Falten Sie Teil 12 wie in der Grafik abgebildet und stecken Sie es auf Teil 1. Biegen Sie die Laschen um 90°.



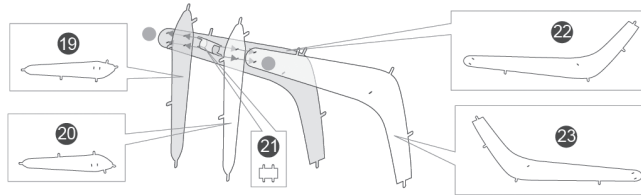
10. Falten Sie die Teile 14, 15 und 18 wie in der Grafik abgebildet. Verbinden Sie die Teile 13, 14, 15, 16, 17 und 18 miteinander und drehen Sie die Laschen um 90°.



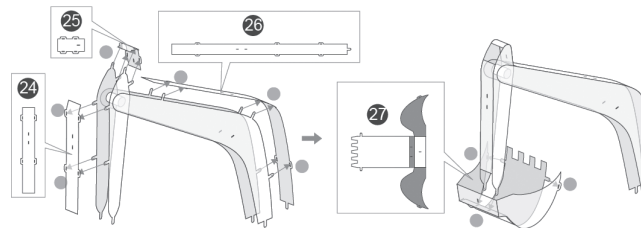
11. Verbinden Sie die zusammengesetzten Teile mit Teil 12. Drehen Sie die Laschen um 90°.



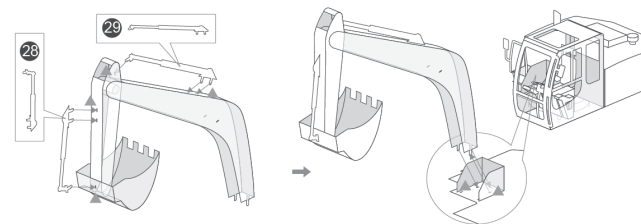
12. Verbinden Sie die Teile 19 bis 23 miteinander. Biegen Sie die Laschen um 90°.



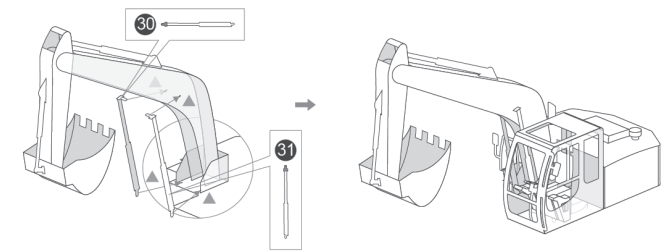
13. Verbinden Sie die Teile 24, 25 und 26 miteinander. Biegen Sie die Laschen um 90°. Es entsteht der Baggerarm.
14. Falten Sie Teil 27 (Schaufell) wie in der Grafik abgebildet. Stecken Sie die Schaufel an den Baggerarm und biegen Sie die Laschen um 90°.



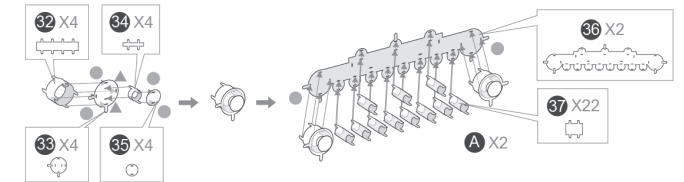
15. Stecken Sie Teil 28 und Teil 29 an den Baggerarm und verbinden Sie den Baggerarm mit Teil 5. Drehen Sie die Laschen um 90°.



16. Falten Sie die Teile 30 und 31 wie in der Grafik abgebildet und stecken Sie sie an den Baggerarm. Drehen Sie die Laschen um 90°.



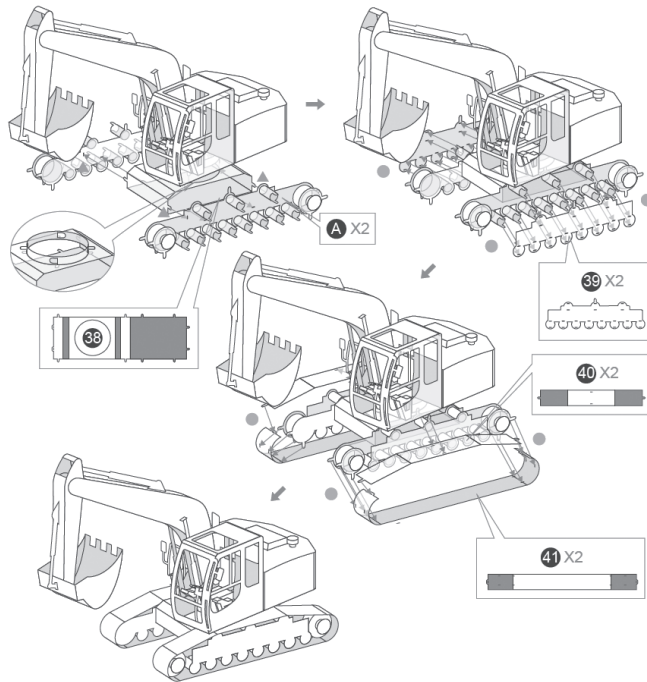
17. Falten Sie die Teile 32 bis 34 und verbinden Sie sie miteinander wie in der Grafik abgebildet. Biegen Sie die Laschen um 90°. Wiederholen Sie den Schritt drei weitere Male.
18. Verbinden Sie je ein Teil 36 mit je elf Teilen 37 zu je einem Teil A. Biegen Sie die Laschen um 90°.



19. Falten Sie Teil 38 wie in der Grafik abgebildet und verbinden Sie den Bagger mit den Teilen A. Biegen Sie die Laschen um 90°.

20. Stecken Sie die Teile 39 seitlich auf die Teile A.

21. Falten Sie die Teile 40 und 41 und stecken Sie sie seitlich auf die Teile A. Biegen Sie die Laschen um 90°.



Sicherheitshinweise

- Diese Bedienungsanleitung dient dazu, Sie mit der Funktionsweise dieses Produktes vertraut zu machen. Bewahren Sie diese Anleitung daher gut auf, damit Sie jederzeit darauf zugreifen können.
- Ein Umbauen oder Verändern des Produktes beeinträchtigt die Produktsicherheit. Achtung Verletzungsgefahr!
- Alle Änderungen und Reparaturen an dem Gerät oder Zubehör dürfen nur durch den Hersteller oder von durch ihn ausdrücklich hierfür autorisierte Personen durchgeführt werden.
- Öffnen Sie das Produkt niemals eigenmächtig. Führen Sie Reparaturen nie selbst aus!
- Behandeln Sie das Produkt sorgfältig. Es kann durch Stöße, Schläge oder Fall aus bereits geringer Höhe beschädigt werden.
- Halten Sie das Produkt fern von Feuchtigkeit und extremer Hitze.
- Tauchen Sie das Produkt niemals in Wasser oder andere Flüssigkeiten.
- Technische Änderungen und Irrtümer vorbehalten!

Informationen und Antworten auf häufige Fragen (FAQs) zu vielen unserer Produkte sowie ggfs. aktualisierte Handbücher finden Sie auf der Internetseite:

www.playtastic.de

Geben Sie dort im Suchfeld die Artikelnummer oder den Artikelnamen ein.

Chère cliente, cher client,

Nous vous remercions d'avoir choisi cette maquette 3D. Afin d'utiliser au mieux votre nouveau produit, veuillez lire attentivement ce mode d'emploi et respecter les consignes et astuces suivantes.

Contenu

- Maquette Pelleuseuse de 41 pièces
- Mode d'emploi

Accessoires (disponibles séparément sur <https://www.pearl.fr>)

Accessoires requis :

- NX3102 : outil (1 pincette, 1 paire de ciseaux)

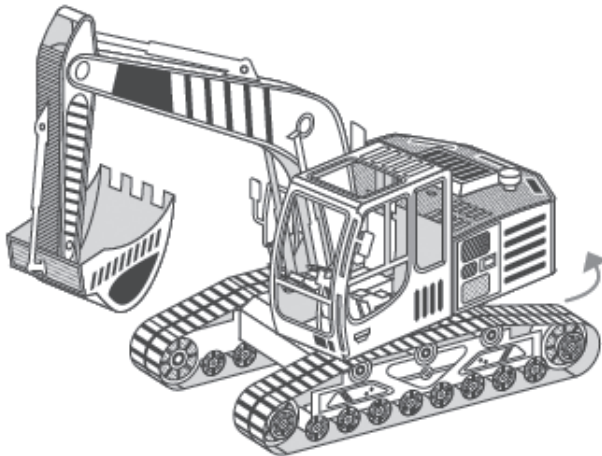
Accessoires en option :

- Base lumineuse

Caractéristiques du produit

Éléments	41
Âge recommandé	14+
Dimensions	120 x 3 x 168 mm
Poids	47 g

Description du produit



Instructions de montage



ATTENTION !

Risque de blessure sur les pointes et bords tranchants fonctionnels. Utilisez la pincette ainsi qu'une pince à bec pour faciliter l'assemblage. Veillez également à ne pas faire sauter les pièces lorsque vous les extrayez de la plaque. Maintenez fermement les pièces à détacher.

Lors du montage, soyez attentifs aux points suivants :

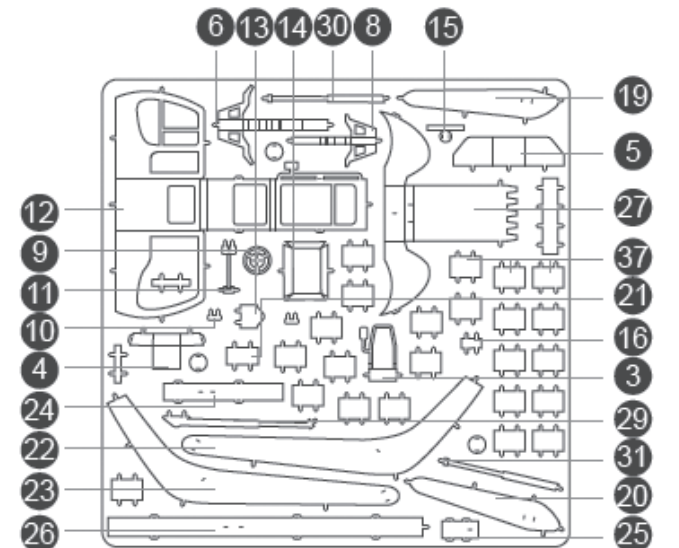
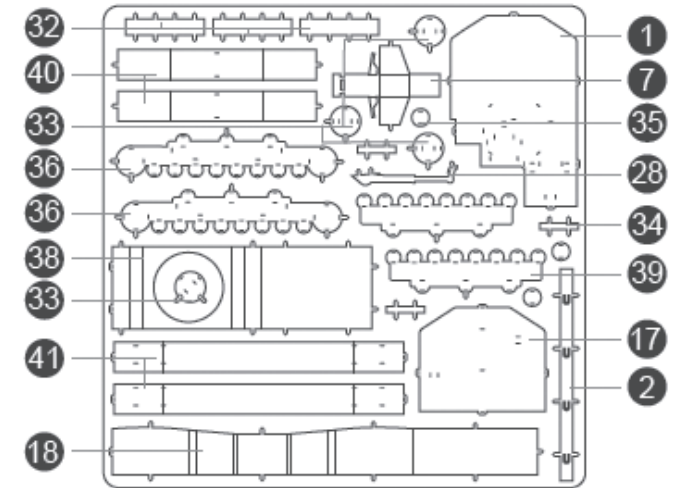
- Procédez lentement et prudemment pour éviter de casser les pièces.
- Ne pliez pas les pièces plusieurs fois de suite dans un mouvement de va-et-vient, sinon elles risquent de se casser sur les bords.



ATTENTION !

Vérifiez au préalable la pièce concernée et comment la plier.

- Lors de l'assemblage du véhicule, veillez à ne pas plier les pièces déjà assemblées.
- Détachez les pièces dans l'ordre. Si nécessaire, enlevez ou pliez les restes saillants des supports métalliques, afin de pouvoir insérer les languettes complètement dans les œillets ultérieurement.
- Procédez par étape comme décrit sur les illustrations. Ne passez pas les étapes ; vous risquez sinon d'avoir des difficultés avec le montage.
- Utilisez la pincette pour vous aider à tourner ou plier les languettes.
- Si besoin, utilisez des outils fins, une pince à long bec ou une loupe.



Montage

Utilisez des outils appropriés, par exemple une pincette, pour travailler les languettes et petits composants.

Explication des symboles :

Symbole	Signification	Exemple
	Rabattez la languette et pliez-la de 90°.	
	Rabattez la languette et pliez-la de 90° (plus solide, principalement utilisé comme ceci).	
Surface marquée de noir.	Surface marquée de noir à plier ou tordre.	
Vue du dessus / Coupe transversale	Si des pièces doivent être pliées spécialement, cela vous est indiqué soit par la vue de dessus, soit par la coupe transversale.	



NOTE :

Toutes les étapes décrites sont illustrées ci-après. Il peut arriver que plusieurs étapes soient décrites dans une seule image.

Utilisation

Découpez les pièces sur la plaquette de métal et assemblez-les comme sur les schémas.



NOTE :

Risque de blessure sur les pointes et bords tranchants fonctionnels. Utilisez la pincette ainsi qu'une pince à bec pour faciliter l'assemblage.

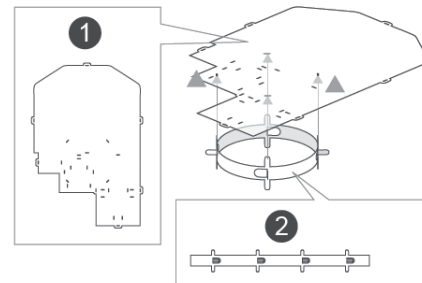


ATTENTION !

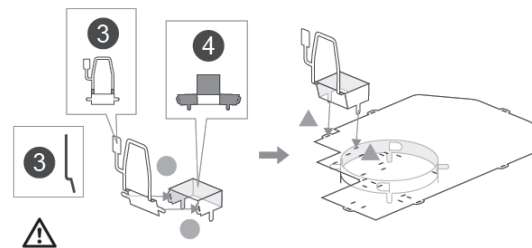
Soyez précautionneux lors de l'assemblage et veillez à ne briser aucun élément en métal.

1. Pliez la partie 2 comme illustré sur le schéma. Reliez-la à la

partie 1. Tournez les languettes de 90°.



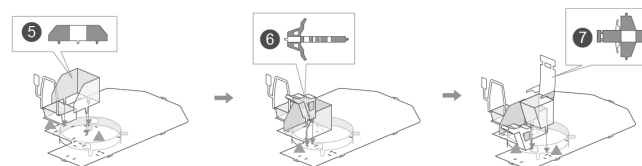
2. Pliez les parties 3 et 4 comme illustré sur le schéma, et assemblez-les. Pliez les languettes sur 90°.
3. Insérez la partie 4 sur la partie 1 et tournez les languettes de 90°.



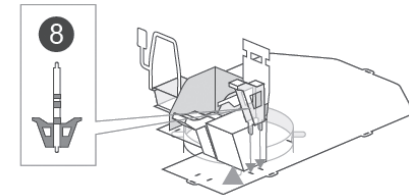
NOTE :

NE vous coupez pas sur les côtés tranchants.

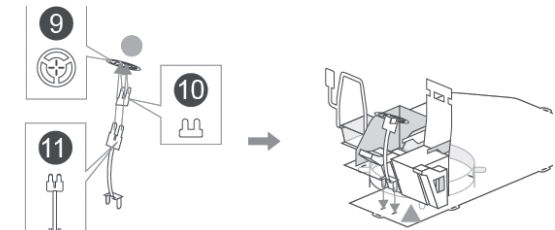
4. Pliez la partie 5 comme illustré sur le schéma. Insérez-la sur la partie 4 et tournez les languettes de 90°.
5. Pliez la partie 6 comme illustré sur le schéma et insérez-la sur la partie 1. Tournez les languettes de 90°.
6. Pliez la partie 7 comme illustré sur le schéma et insérez-la sur la partie 1. Tournez les languettes de 90°.



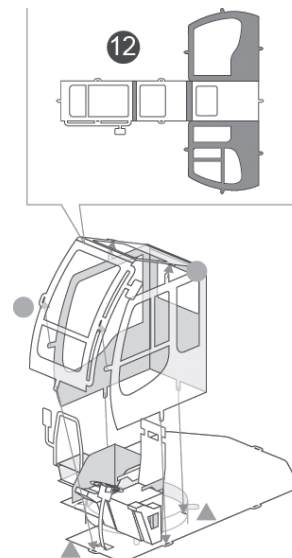
7. Pliez la partie 8 comme illustré sur le schéma et insérez-la sur la partie 7. Tournez les languettes de 90°.



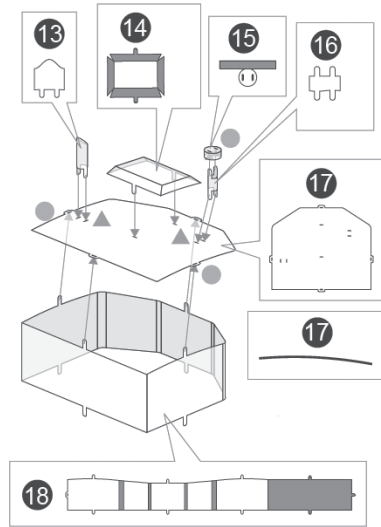
8. Raccordez les parties 9, 10 et 11 et insérez-les à la partie 1. Tournez les languettes de 90°.



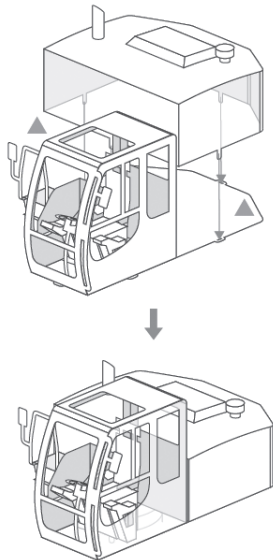
9. Pliez la partie 12 comme illustré sur le schéma et insérez-la sur la partie 1. Pliez les languettes sur 90°.



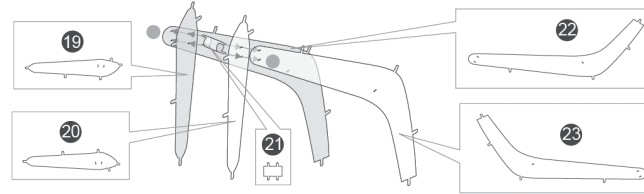
10. Pliez les parties 14, 15 et 18 comme décrit sur le schéma.
Assemblez les éléments 13, 14, 15, 16, 17 et 18, puis tournez les languettes de 90°.



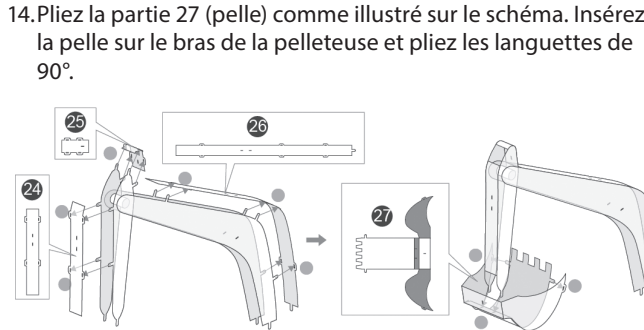
11. Rattachez les parties assemblées à la partie 12. Tournez les languettes de 90°.



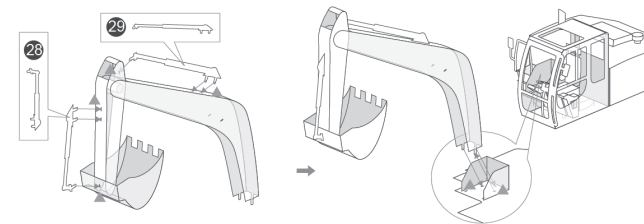
12. Assemblez les parties 19 à 23. Pliez les languettes sur 90°.



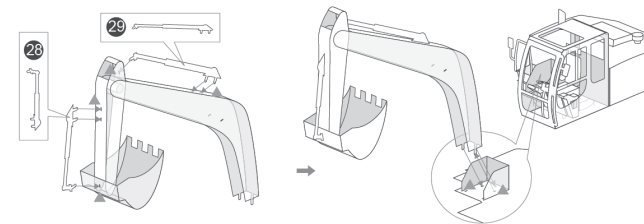
13. Assemblez les parties 24, 25 et 26. Pliez les languettes sur 90°.
Vous créez ainsi le bras de la pelleuse.



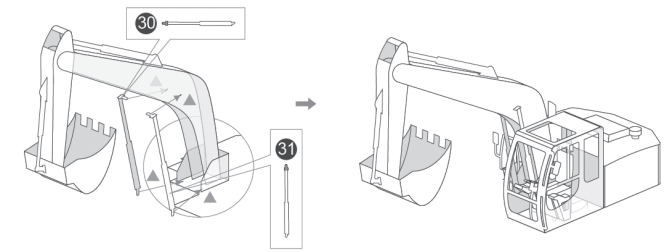
14. Pliez la partie 27 (pelle) comme illustré sur le schéma. Insérez la pelle sur le bras de la pelleuse et pliez les languettes de 90°.



15. Raccordez les parties 28 et 29 sur le bras de la pelleuse et rattachez ce dernier à la partie 5. Tournez les languettes de 90°.

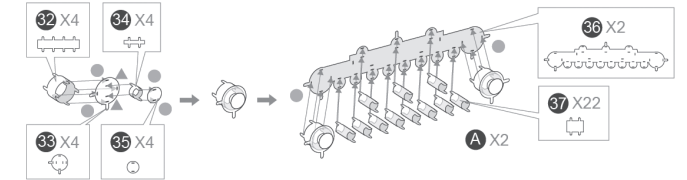


16. Pliez les parties 30 et 31 comme indiqué sur le schéma et collez-les sur le bras de la pelleuse. Tournez les languettes de 90°.



17. Pliez les parties 32 à 34 et assemblez-les comme indiqué sur le schéma. Pliez les languettes sur 90°. Répétez cette étape trois fois.

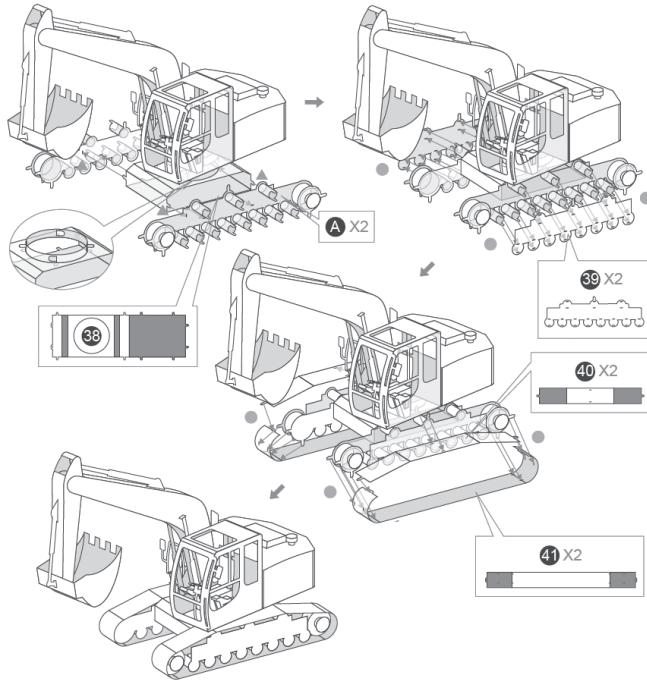
18. Attachez onze parties 37 à chaque partie 36. Vous formez ainsi une partie A. Pliez les languettes sur 90°.



19. Pliez la partie 38 comme décrit sur le schéma et placez la pelleuse sur les parties A. Pliez les languettes sur 90°.

20. Collez les éléments 39 sur les éléments A latéralement.

21. Pliez les parties 40 et 41 et collez-les latéralement sur les parties A. Pliez les languettes sur 90°.



Consignes de sécurité

- Ce mode d'emploi vous permet de vous familiariser avec le fonctionnement du produit. Conservez précieusement ce mode d'emploi afin de pouvoir le consulter en cas de besoin.
- Pour connaître les conditions de garantie, veuillez contacter votre revendeur. Veuillez également tenir compte des conditions générales de vente !
- Veillez à utiliser le produit uniquement comme indiqué dans la notice. Une mauvaise utilisation peut endommager le produit ou son environnement.
- Le démontage ou la modification du produit affecte sa sécurité. Attention : risque de blessures !
- Toute modification ou réparation de l'appareil ou de ses accessoires doit être effectuée exclusivement par le fabricant ou par un spécialiste dûment autorisé.
- N'ouvrez jamais le produit, sous peine de perdre toute garantie. Ne tentez jamais de réparer vous-même le produit !
- Manipulez le produit avec précaution. Un coup, un choc, ou une chute, même de faible hauteur, peut l'endommager.
- N'exposez pas le produit à l'humidité ni à une chaleur extrême.
- Ne plongez jamais l'appareil dans l'eau ni dans aucun autre liquide.
- Conservez le produit hors de la portée et de la vue des enfants!
- Aucune garantie ne pourra être appliquée en cas de mauvaise utilisation.
- Le fabricant décline toute responsabilité en cas de dégâts matériels ou dommages (physiques ou moraux) dus à une mauvaise utilisation et/ou au non-respect des consignes de sécurité.
- Sous réserve de modification et d'erreur !