

Ultraschall Luftbefeuchter LBF-320.avs

Kompatibel zu Amazon Alexa & Google Assistant

Bedienungsanleitung



Inhaltsverzeichnis

Ihr neuer Ultraschall Luftbefeuchter	3
Lieferumfang	3
Wichtige Hinweise zu Beginn	4
Allgemeine Sicherheitshinweise	4
Wichtige Hinweise zur Entsorgung.....	5
Konformitätserklärung	5
Produktdetails.....	6
Inbetriebnahme	6
Verwendung	7
Standby-Modus	7
Wassermangelschutz.....	7
Reinigung	7
App installieren.....	8
Registrierung und Verbindung.....	8
Email	8
Mobilfunknummer.....	8
Mit App verbinden	8
Verwendung	9
Beispiele für Sprachbefehle	9
Datenschutz	10
Problemlösung.....	10
Technische Daten.....	11

Ihr neuer Ultraschall-Luftbefeuchter

Sehr geehrte Kundin, sehr geehrter Kunde,

vielen Dank für den Kauf dieses Ultraschall-Luftbefeuchters.

Bitte lesen Sie diese Bedienungsanleitung aufmerksam durch und beachten Sie die aufgeführten Hinweise und Tipps, damit Sie Ihren neuen Ultraschall-Luftbefeuchter optimal einsetzen können

Lieferumfang

- 1 x Luftbefeuchter
- 1 x Reinigungspinsel
- 2 x Ersatz Floater
- Bedienungsanleitung

Empfohlene App:

Zum Betrieb benötigen Sie eine App, die eine Verbindung zwischen Ihrem Gerät und Ihrem Mobilgerät herstellen kann. Wir empfehlen hierzu die kostenlose App **ELESION** aus dem Google Play Store (Android), oder dem App Store (iOS).

Informationen und Antworten auf häufige Fragen (FAQs) zu vielen unserer Produkte sowie ggfs. aktualisierte Handbücher finden Sie auf der Internetseite:

www.newgen-medicals.de

Geben Sie dort im Suchfeld die Artikelnummer oder den Artikelnamen ein.

Wichtige Hinweise zu Beginn

- Diese Geräte können von Kindern ab 8 Jahren sowie von Personen mit reduzierten physischen, sensorischen oder mentalen Fähigkeiten oder Mangel an Erfahrung und/oder Wissen benutzt werden, wenn sie beaufsichtigt oder bezüglich des sicheren Gebrauchs des Gerätes unterwiesen wurden und die daraus resultierenden Gefahren verstanden haben. Kinder dürfen nicht mit dem Gerät spielen. Reinigung und Benutzer-Wartung dürfen nicht durch Kinder durchgeführt werden, es sei, denn sie sind älter als 8 Jahre und beaufsichtigt.
- Kinder jünger als 8 Jahre sind vom Gerät und der Anschlussleitung fernzuhalten.
- Das Gerät ist nicht dazu bestimmt mit einer externen Zeitschaltuhr oder einem separaten Fernwirksystem betrieben zu werden. Das Gerät nicht unbeaufsichtigt betreiben.
- Wenn die Netzanschlussleitung dieses Gerätes beschädigt wird, muss sie durch den Hersteller oder seinen Kundendienst oder eine ähnlich qualifizierte Person ersetzt werden, um Gefährdungen zu vermeiden.
- Den Luftbefeuchter und seine Anschlussleitung nicht in Wasser tauchen.

Allgemeine Sicherheitshinweise

- Die Gebrauchsanweisung aufmerksam lesen. Sie enthält wichtige Hinweise für den Gebrauch, die Sicherheit und die Wartung des Gerätes. Sie soll sorgfältig aufbewahrt und gegebenenfalls an Nachbenutzer weitergegeben werden.
- Das Gerät darf nur für den vorgesehenen Zweck, gemäß dieser Gebrauchsanweisung, verwendet werden.
- Beim Gebrauch die Sicherheitshinweise beachten.
- Vor der Inbetriebnahme das Gerät und seine Anschlussleitung sowie Zubehör auf Beschädigungen überprüfen.
- Die Anschlussleitung nicht quetschen, nicht über scharfen Kanten oder heiße Oberflächen ziehen; Anschlussleitung nicht zum Tragen verwenden.
- Wenn die Netzanschlussleitung dieses Gerätes beschädigt wird, muss sie durch den Hersteller oder seinen Kundendienst oder eine ähnlich qualifizierte Person ersetzt werden, um Gefährdungen zu vermeiden.
- Ziehen Sie den Netzstecker des Gerätes nach jedem Gebrauch, bei Störungen während des Betriebes und vor jeder Reinigung des Gerätes.
- Ziehen Sie den Stecker nie am Netzkabel oder mit nassen Händen aus der Steckdose.

- Das Gerät ist ausschließlich für den Haushaltsgebrauch oder ähnliche Verwendungszwecke bestimmt. Es darf nicht für gewerbliche Zwecke verwendet werden!
- Das Gerät ist nur zur Verwendung in Innenräumen geeignet.
- Achten sie darauf, dass das Gerät beim Betrieb eine gute Standfestigkeit besitzt und nicht über das Netzkabel gestolpert werden kann.
- Benutzen Sie das Gerät niemals nach einer Fehlfunktion, z.B. wenn das Gerät ins Wasser oder heruntergefallen ist oder auf eine andere Weise beschädigt wurde.
- Der Hersteller übernimmt keine Verantwortung bei falschem Gebrauch, der durch Nichtbeachtung der Gebrauchsanleitung zustande kommt.
- Ein Umbauen oder Verändern des Produktes beeinträchtigt die Produktsicherheit. Achtung Verletzungsgefahr!
- Alle Änderungen und Reparaturen an dem Gerät oder Zubehör dürfen nur durch den Hersteller oder von durch ihn ausdrücklich hierfür autorisierte Personen durchgeführt werden.
- Achten Sie darauf, dass das Produkt an einer Steckdose betrieben wird die leicht zugänglich ist, damit Sie das Gerät im Notfall schnell vom Netz trennen können.
- Öffnen Sie das Produkt niemals eigenmächtig. Führen Sie Reparaturen nie selbst aus!
- Behandeln Sie das Produkt sorgfältig. Es kann durch Stöße, Schläge oder Fall aus bereits geringer Höhe beschädigt werden.
- Halten Sie das Produkt fern von extremer Hitze.
- Tauchen Sie das Produkt niemals in Wasser oder andere Flüssigkeiten.
- Achten Sie darauf, dass der Wassertank vor Benutzung mit Wasser gefüllt ist.
- Stellen Sie den Luftbefeuchter nicht direkt an Wände oder Vorhänge.
- Technische Änderungen und Irrtümer vorbehalten!

Wichtige Hinweise zur Entsorgung

Dieses Elektrogerät gehört nicht in den Hausmüll. Für die fachgerechte Entsorgung wenden Sie sich bitte an die öffentlichen Sammelstellen in Ihrer Gemeinde. Einzelheiten zum Standort einer solchen Sammelstelle und über ggf. vorhandene Mengenbeschränkungen pro Tag / Monat / Jahr entnehmen Sie bitte den Informationen der jeweiligen Gemeinde.



Konformitätserklärung

Hiermit erklärt PEARL GmbH, dass sich das Produkt NX-3228-675 in Übereinstimmung mit der Funkanlagen-Richtlinie 2014/53/EU, der RoHS-Richtlinie 2011/65/EU, der EMV-Richtlinie 2014/30/EU und der Niederspannungsrichtlinie 2014/35/EU befindet.

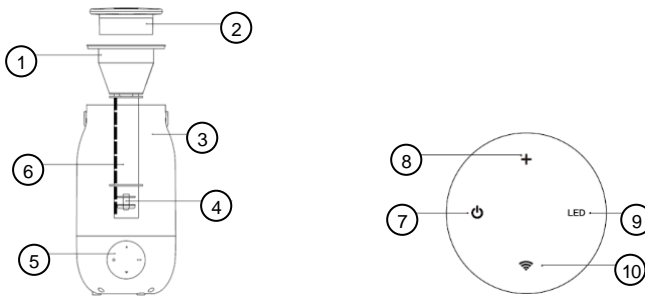
Kurtasz, A.

Qualitätsmanagement
Dipl. Ing. (FH) Andreas Kurtasz



Die ausführliche Konformitätserklärung finden Sie unter www.pearl.de/support. Geben Sie dort im Suchfeld die Artikelnummer NX-3228 ein.

Produktdetails



- | | | | |
|---|------------|----|-------------------|
| 1 | Deckel | 6 | Wasserfilter |
| 2 | Abdeckung | 7 | Ein/Aus-Taste |
| 3 | Wassertank | 8 | + -Taste |
| 4 | Schwimmer | 9 | LED-Taste |
| 5 | Bedienfeld | 10 | Verbindungs-Taste |

Inbetriebnahme

1. Füllen Sie den Wassertank mit kaltem, sauberem Wasser.



HINWEIS:

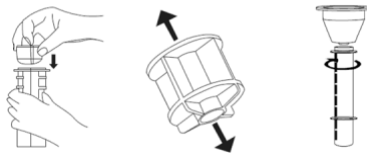
Achten Sie darauf, dass Sie den Wassertank nicht über MAX befüllen.



HINWEIS:

Verwenden Sie möglichst weiches Wasser, um ein Verkalken zu vermeiden.

2. Setzen Sie den Schwimmer in den Wasserfilter und verbinden Sie anschließend den Wasserfilter mit dem Deckel, indem Sie den Filter im Uhrzeigersinn drehen.



3. Legen Sie die Abdeckung auf den Luftbefeuchter.
4. Schließen Sie den Luftbefeuchter an eine Steckdose an.

Verwendung

1. Drücken Sie die Ein/Aus-Taste. Der Luftbefeuchter startet auf dem höchsten Level.



HINWEIS:

Es kann einige Minuten dauern, bis der erste Wasserdampf aus der oberen Düse austritt.

2. Stellen Sie die gewünschte Stärke ein, indem Sie die +-Taste betätigen. Sie können wählen zwischen einer hohen (blaue LED), mittleren (grüne LED) und einer niedrigen (rote LED) Luftbefeuchtung.

Standby-Modus

Sobald der Luftbefeuchter an einer Steckdose angeschlossen ist, wird die blaue LED leuchten, wenn das Gerät bereits mit dem WLAN verbunden ist. Wenn nicht, wird die blaue LED blinken. Der Luftbefeuchter befindet sich dann im Standby-Modus.

Wassermangelschutz

- Ist der Luftbefeuchter an eine Steckdose angeschlossen, der Wassertank jedoch nicht aufgefüllt ist, blinken die rote, grüne und blaue LED abwechselnd für ca. eine Minute. Anschließend wird der Luftbefeuchter automatisch ausgeschaltet.
- Wenn Ihr Luftbefeuchter mit der App verbunden ist, sendet die App eine Nachricht, sobald das Wasser im Wassertank die Minimal-Grenze erreicht hat.

Reinigung

1. Trennen Sie den Luftbefeuchter vom Stromanschluss.
2. Nehmen Sie den Wasserfilter aus dem Wassertank.
3. Schütten Sie übriges Wasser aus dem Wassertank und trocken Sie den Tank innen mit einem Tuch.



ACHTUNG!

Achten Sie darauf, dass keine elektrischen Teile mit Wasser in Berührung kommen.

Achten Sie darauf, dass Deckel des Wasserfilters nicht mit Wasser überschüttet wird.



HINWEIS:

Bei beginnender Verkalkung kann das Gerät mit handelsüblichem Entkalker gereinigt werden. Wir empfehlen den Einsatz von Entkalker auf natürlicher Basis. Reinigen Sie den Wassertank nach dem Entkalken gründlich mit klarem Wasser, um Entkalker-Rückstände zu entfernen.

App installieren

Zum Betrieb benötigen Sie eine App, die eine Verbindung zwischen Ihrem Gerät und Ihrem Mobilgerät herstellen kann. Wir empfehlen hierzu die kostenlose App **ELESION**. Suchen Sie diese im Google Play Store (Android) oder im App Store (iOS) und installieren Sie sie auf Ihrem Mobilgerät.

Registrierung und Verbindung

Die Registrierung in der App kann per Email-Adresse oder Mobilfunknummer erfolgen.

Email

1. Öffnen Sie die App **ELESION**. Gestatten Sie gegebenenfalls das Senden von Mitteilungen.
2. Tippen Sie auf **Registrierung**.
3. Stellen Sie im ersten Feld Ihr Land ein. Geben Sie im zweiten Feld Ihre Email-Adresse ein. Tippen Sie dann auf **Weiter**.
4. Legen Sie ein Passwort aus Zahlen und Buchstaben fest (mind. 6 Zeichen). Tippen Sie dann auf **Fertig**. Sie gelangen zum Geräte-Tab.

Mobilfunknummer

1. Stellen Sie im ersten Feld das Land ein.
2. Geben Sie im zweiten Feld Ihre Mobilfunknummer ein. Sie erhalten per SMS einen Bestätigungs-Code.
3. Geben Sie den erhaltenen Code im Feld **Bestätigungscode** ein. Legen Sie im Feld darunter ein aus Buchstaben und Zahlen fest (mind. 6 Zeichen). Tippen Sie dann auf **Fertig**. Sie gelangen zu Geräte-Tab.

Mit App verbinden

1. Öffnen Sie die App **ELESION**.
2. Melden Sie sich an. Sie gelangen zum Geräte-Tab.
3. Tippen Sie auf **Gerät hinzufügen**.
4. Wählen Sie die folgende Kategorie aus:



5. Tippen Sie auf **Nächster Schritt**.
6. Wählen Sie das gewünschte Netzwerk aus und geben Sie das Passwort ein. Tippen Sie dann auf **Weiter**. Die Geräte werden verbunden, dies kann einige Augenblicke dauern.
7. Eine Erfolgsmeldung erscheint. Eine Erfolgsmeldung erscheint. Tippen Sie auf den Stift neben dem Namen. Es öffnet sich das Feld **Umbenennen**. Geben Sie Ihrem WLAN-Luftbefeuchter einen eindeutigen, leicht zuordenbaren Namen. Tippen Sie dann auf **Fertig**.

**HINWEIS:**

Wir empfehlen Ihnen, Ihren Luftbefeuchter in der App entsprechend umzubenennen, damit dieser eindeutig bei der Sprachbefehl-Steuerung erkannt werden kann, z.B. Wohnzimmer.

**HINWEIS:**

Sollte eine Verbindung über den Router nicht möglich sein, folgen Sie den Anweisungen auf dem Bildschirm.

Verwendung

Steuern Sie Ihren Luftbefeuchter über die App, über Alexa Voice Service oder Google Assistant.

Beispiele für Sprachbefehle

Jeder Sprachbefehl startet mit „Alexa“ bzw. „OK, Google“ gefolgt vom Geräte-Name Ihres WLAN-Luftbefeuchters in der **ELESION** –App und dem gewünschten Befehl. In den folgenden Beispielen wurde der Geräte-Name „Luftbefeuchter“ verwendet.

Aktion	Sprachbefehl
Einschalten	Alexa, Luftbefeuchter an!
	OK, Google, Luftbefeuchter an!
Ausschalten	Alexa, Luftbefeuchter aus!
	OK, Google, Luftbefeuchter aus!

Datenschutz

Bevor Sie das Gerät an Dritte weitergeben, zur Reparatur schicken oder zurückgeben, beachten Sie bitte folgende Punkte:

- Löschen Sie alle Daten.
- Setzen Sie das Gerät auf Werkseinstellungen zurück.
- Entfernen Sie das Gerät aus der App.

Eine Erklärung, weshalb bestimmte Personendaten zur Registrierung bzw. bestimmte Freigaben zur Verwendung benötigt werden, erhalten Sie in der App.

Problemlösung

- Der Luftbefeuchter leuchtet nicht und die Luftbefeuchtung startet nicht.
 - Überprüfen Sie, ob der Luftbefeuchter korrekt mit der Stromversorgung verbunden ist.
 - Überprüfen Sie, ob der Luftbefeuchter eingeschaltet ist.
 - Überprüfen Sie, ob der Wasserfilter korrekt eingesetzt wurde.
 - Überprüfen Sie, ob der Deckel und die Abdeckung korrekt auf dem Luftbefeuchter sitzen.
- Der Luftbefeuchter leuchtet, die Luftbefeuchtung startet, jedoch ohne Nebel.
 - Überprüfen Sie, ob der Wasserfilter korrekt eingesetzt wurde.
 - Wenn der Ultraschall-Luftbefeuchter nicht funktioniert, kontaktieren Sie den Kundenservice.
- Eigenartiger Geruch
 - Wenn der Luftbefeuchter neu ist, ist der eigenartige Geruch anfangs normal.
 - Das Wasser ist möglicherweise dreckig. Wechseln Sie das Wasser.
- Der Luftbefeuchter leuchtet, die Luftbefeuchtung startet jedoch nicht.
 - Es befindet sich möglicherweise zu viel Wasser im Wassertank.
 - Wenn der Luftbefeuchter trotz korrekter Wassermenge nicht funktioniert, kontaktieren Sie den Kundenservice.
- Es tritt kein oder nur schwacher Nebel aus.
 - Der Luftbefeuchter ist möglicherweise dreckig. Reinigen Sie den Luftbefeuchter. Verwenden Sie bei bereits beginnender Verkalkung einen handelsüblichen Entkalker auf natürlicher Basis. Nach dem Entkalken den Wasserbehälter gründlich mit klarem Wasser reinigen, um Rückstände des Entkalkers zu entfernen.
 - Das Wasser ist möglicherweise dreckig. Füllen Sie sauberes Wasser in den Wassertank.
 - Der Wassertank ist möglicherweise überfüllt. Füllen Sie nur die korrekte Menge an Wasser ein.

Technische Daten

Stromversorgung	100 – 240 V AC 50/60 Hz
Leistung	28 W
Funk-Frequenz	2.400 – 2.483,5 MHz
Max. Sendeleistung	17 dBm
Wassertank-Kapazität	3 Liter
Schutzart	IP20
Maße (Ø x H)	16 x 33,5 cm
Gewicht	1,1 kg

Kundenservice:

DE: +49(0)7631-360-350

CH: +41(0)848-223-300

FR: +33(0)388-580-202

Importiert von:

PEARL.GmbH | PEARL-Straße 1-3 | D-79426 Buggingen

© REV3 – 28.10.2020 – JvdH/BS/LZ//AK