


Sehr geehrte Kundin, sehr geehrter Kunde,

vielen Dank für den Kauf dieser WLAN-RGBW-LED-Unterbauleuchten. Bitte lesen Sie die im Folgenden aufgeführten Hinweise und Tipps ausführlich durch.

Bitte beachten Sie, dass es sich hierbei lediglich um Anwendungshinweise zum sicheren Gebrauch handelt.

 Damit Sie die WLAN-RGBW-LED-Unterbauleuchte **optimal einsetzen können, laden Sie sich die Bedienungsanleitung vor Inbetriebnahme online herunter unter:**

www.pearl.de/support.



Geben Sie dort im Suchfeld NX-3378 oder NX-3379 ein.


Produktvarianten

NX-3378: WLAN-RGBW-LED-Unterbauleuchte, 3er-Set, 18 W, erweiterbar

NX-3379: WLAN-RGBW-LED-Erweiterung, 4er-Set

Technische Daten

Rating	12 V DC / 2 W	
Schutzklasse III		Schutz durch Kleinspannung
Netzteil	Input	100-240 V AC, 50/60 Hz, 1 A
	Output	12 V DC, 1,5 A, max. 18 W
	Schutzklasse II	 Schutz durch doppelte oder verstärkte Isolierung
WLAN	Standard	802.11 b/g/n
	Funkfrequenz	2.412-2.472 MHz
	Sendeleistung	< 20 dBm
Energieeffizienzklasse	A+	
Farbe	RGBW	
Maße	70 x 70 x 17,6 mm	
Gewicht	277 g	

 **ELESION:**
Scannen Sie den QR-Code, um eine Übersicht weiterer ELESION-Produkte aufzurufen.

Lieferumfang

NX-3378 (Unterbauleuchte)

- 3 WLAN-RGBW-LED-Leuchten
- Netzteil
- WLAN-Controller
- Montagematerial (6 Schrauben)
- Bedienungsanleitung

NX-3379 (Erweiterungsset)

- 4 WLAN-RGBW-LED-Leuchten
- Montagematerial (8 Schrauben)
- Bedienungsanleitung

Für NX-3379 zusätzlich benötigt:

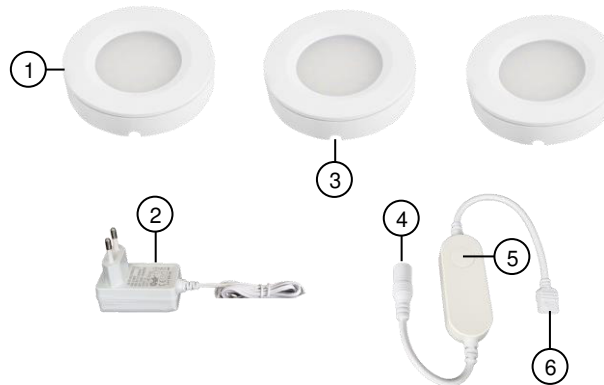
- NX-3378

Empfohlene App

Um die Leuchten von Ihrem Mobilgerät aus zu steuern, benötigen Sie eine App, die eine Verbindung zwischen Ihren Leuchten und Ihrem Mobilgerät herstellen kann. Wir empfehlen hierzu die kostenlose App **ELESION**.

Produktdetails

(abgebildet: NX-3378)



- 1. LED
- 2. Netzteil
- 3. Kabelführung
- 4. Netzteil-Buchse
- 5. Ein/Aus-Taste
- 6. LED-Steckverbindung

Sicherheitshinweise

- Diese Produktinformation dient dazu, Sie mit der Funktionsweise dieses Produktes vertraut zu machen. Bewahren Sie diese Anleitung daher gut auf, damit Sie jederzeit darauf zugreifen können. Geben Sie sie an Nachbenutzer weiter.
- Schalten Sie die Stromversorgung bzw. die Anschlussleitung spannungsfrei, bevor Sie jegliche Arbeiten vornehmen!
- Lassen Sie sich im Zweifel bei der Montage von einem Elektriker beraten.
- Beachten Sie bei der Installation die regionalen Gesetze und Vorschriften.
- Zur Fixierung der Kabel dürfen ausschließlich isolierte Klammern oder Kunststoff-Bindungen verwendet werden.
- Bitte beachten Sie beim Gebrauch die Sicherheitshinweise.
- Ein Umbauen oder Verändern des Produktes beeinträchtigt die Produktsicherheit. Achtung Verletzungsgefahr!
- Alle Änderungen und Reparaturen an dem Gerät oder Zubehör dürfen nur durch den Hersteller oder von durch ihn ausdrücklich hierfür autorisierte Personen durchgeführt werden.
- Verwenden Sie nur das bei NX-3378 mitgelieferte Netzteil.
- Es dürfen maximal 7 LEDs miteinander verbunden werden (Unterbauleuchte + 1 Erweiterungsset).
- Achten Sie darauf, dass das Produkt an einer Steckdose betrieben wird, die leicht zugänglich ist, damit Sie das Gerät im Notfall schnell vom Netz trennen können.
- Öffnen Sie das Produkt nie eigenmächtig. Führen Sie Reparaturen nie selbst aus!
- Behandeln Sie das Produkt sorgfältig. Es kann durch Stöße, Schläge oder Fall aus bereits geringer Höhe beschädigt werden.
- Halten Sie das Produkt fern von Feuchtigkeit und extremer Hitze.
- Tauchen Sie das Produkt niemals in Wasser oder andere Flüssigkeiten.
- Vor der Inbetriebnahme das Gerät und seine Anschlussleitung sowie Zubehör auf Beschädigungen überprüfen. Verwenden Sie das Gerät nicht, wenn es sichtbare Schäden aufweist.
- Betreiben Sie das Gerät nur an handelsüblichen Steckdosen. Prüfen Sie, ob die auf dem Typenschild angegebene Netzspannung mit der Ihres Stromnetzes übereinstimmt.

- Die Anschlussleitung nicht quetschen, nicht über scharfen Kanten oder heiße Oberflächen ziehen; Anschlussleitung nicht zum Tragen verwenden.
- Ziehen Sie bei Störungen während des Betriebes und vor jeder Reinigung den Netzstecker des Geräts.
- Den Stecker nie am Netzkabel oder mit nassen Händen aus der Steckdose ziehen.
- Das Gerät ist ausschließlich für den Haushaltsgebrauch oder ähnliche Verwendungszwecke bestimmt. Es darf nicht für gewerbliche Zwecke verwendet werden!
- Das Gerät ist nur zur Verwendung in Innenräumen geeignet.
- Achten Sie darauf, dass nicht über die Kabel gestolpert werden kann.
- Benutzen Sie das Gerät niemals nach einer Fehlfunktion, z.B. wenn das Gerät ins Wasser oder heruntergefallen ist oder auf eine andere Weise beschädigt wurde.
- Blicken Sie nicht direkt in den Lichtstrahl der LEDs.
- Der Hersteller übernimmt keine Verantwortung bei falschem Gebrauch, der durch Nichtbeachtung der Gebrauchsanleitung zustande kommt.
- Achten Sie darauf, dass die Steckverbindungen korrekt miteinander verbunden sind.
- Technische Änderungen und Irrtümer vorbehalten.

Wichtige Hinweise zur Entsorgung

Dieses Elektrogerät gehört **nicht** in den Hausmüll. Für die fachgerechte Entsorgung wenden Sie sich bitte an die öffentlichen Sammelstellen in Ihrer Gemeinde. Einzelheiten zum Standort einer solchen Sammelstelle und über ggf. vorhandene Mengenbeschränkungen pro Tag/Monat/Jahr entnehmen Sie bitte den Informationen der jeweiligen Gemeinde.

Konformitätserklärung

Hiermit erklärt PEARL.GmbH, dass sich das Produkt NX-3378-675 in Übereinstimmung mit der Ökodesignrichtlinie 2009/125/EG, der RoHS-Richtlinie 2011/65/EU, der EMV-Richtlinie 2014/30/EU, der Niederspannungsrichtlinie 2014/35/EU und der Funkanlagen-Richtlinie 2014/53/EU und das Produkt NX-3379-675 sich in Übereinstimmung mit der Ökodesignrichtlinie 2009/125/EG, der RoHS-Richtlinie 2011/65/EU und der EMV-Richtlinie 2014/30/EU befindet.

Kurtasz, A.

Qualitätsmanagement
Dipl. Ing. (FH) Andreas Kurtasz

Die ausführliche Konformitätserklärung finden Sie unter www.pearl.de/support. Geben Sie dort im Suchfeld die Artikelnummer ein.

Informationen und Antworten auf häufige Fragen (FAQs) zu vielen unserer Produkte sowie ggfs. aktualisierte Handbücher finden Sie auf der Internetseite:

www.lunartec.de

Geben Sie dort im Suchfeld die Artikelnummer oder den Artikelnamen ein.

Chère cliente, cher client,

Nous vous remercions d'avoir choisi ces 3 spots à LED RVBB encastrables connectés. Afin d'utiliser au mieux votre nouveau produit, veuillez lire attentivement ce mode d'emploi et respecter les consignes et astuces suivantes.



Il s'agit ici uniquement d'instructions pour une mise en marche sécurisée. La notice détaillée est disponible sur <https://www.pearl.fr/support/notices>. Saisissez la référence de l'article dans le champ de recherche.

Afin d'utiliser votre produit de manière optimale, téléchargez le mode d'emploi complet avant la mise en marche.

Variantes du produit

NX3378 : 3 spots à LED RVBB encastrables connectés compatibles Amazon Alexa & Google Assistant

NX3379 : 4 spots à LED RVBB encastrables connectés supplémentaires compatibles Amazon Alexa & Google Assistant

Caractéristiques techniques

Puissance		12 V DC / 2 W
Indice de protection III		protection par basse tension
Adaptateur secteur	Entrée	100 - 240 V AC, 50/60 Hz, 1 A
	Sortie	12 V DC, 1,5 A, max. 18 W
	Classe de protection II	protection par double isolation ou isolation renforcée
Réseau sans fil	Standard	802.11 b/g/n
	Fréquence radio	2 412 – 2 472 MHz
	Puissance d'émission maximale	< 20 dBm
Classe d'efficacité énergétique		A+
Coloris		RVBB
Dimensions		70 x 70 x 17,6 mm
Poids		277 g



Smart Life :

Scannez le code QR pour accéder à une vue d'ensemble des autres produits Smart Life.

Contenu
NX3378

- 3 spots à LED RVBB encastrables connectés compatibles Amazon Alexa & Google Assistant
- Adaptateur secteur
- Contrôleur réseau sans fil
- Matériel de montage (6 vis)
- Mode d'emploi

NX3379 (lampes supplémentaires)

- 4 spots à LED RVBB encastrables connectés supplémentaires compatibles Amazon Alexa & Google Assistant
- Matériel de montage (8 vis)
- Mode d'emploi

Vous ne pouvez pas utiliser NX3379 sans disposer au préalable de NX3378.

Application recommandée

Le contrôle de l'appareil depuis votre appareil mobile nécessite de télécharger une application. Nous recommandons l'application gratuite **Smart Life**.

Description du produit

(illustration : NX3378)



- | | |
|-----------------------|-----------------------------|
| 1. LED | 4. Prise adaptateur secteur |
| 2. Adaptateur secteur | 5. Touche Marche/Arrêt |
| 3. Passe-câble | 6. Connecteur LED |

Consignes de sécurité

- Ce mode d'emploi vous permet de vous familiariser avec le fonctionnement du produit. Lisez-le attentivement et conservez-le afin de pouvoir le consulter en cas de besoin. Transmettez-le, le cas échéant, à l'utilisateur suivant.
- Pour connaître les conditions de garantie, veuillez contacter votre revendeur. Veuillez également tenir compte des conditions générales de vente !
- Veillez à utiliser le produit uniquement comme indiqué dans la notice. Une mauvaise utilisation peut endommager le produit ou son environnement.
- Avant d'effectuer des travaux, coupez l'alimentation électrique en mettant le circuit hors tension !
- En cas de doute, adressez-vous à un professionnel pour monter l'appareil.
- Prenez en compte tous les conseils pour le choix du montage.
- Seuls des pinces isolantes ou des attaches en plastique peuvent être utilisés pour fixer les câbles.
- Respectez les consignes de sécurité lors de l'utilisation.

- Le démontage ou la modification du produit affecte sa sécurité. Attention, risque de blessure !
- Toute modification ou réparation de l'appareil ou de ses accessoires doit être effectuée exclusivement par le fabricant ou par un spécialiste dûment autorisé.
- Utilisez uniquement l'adaptateur secteur fourni.
- N'allumez au maximum que 7 spots en même temps (soit NX3378 + 1 lot de NX3379).
- Veillez à ce que la prise de courant à laquelle est branché l'appareil soit toujours facilement accessible pour que l'appareil puisse être rapidement débranché en cas d'urgence.
- N'ouvrez jamais le produit, sous peine de perdre toute garantie. Ne tentez jamais de réparer vous-même le produit !
- Manipulez le produit avec précaution. Un coup, un choc, ou une chute, même de faible hauteur, peut l'endommager.
- N'exposez le produit ni à l'humidité ni à une chaleur extrême.
- Ne plongez jamais l'appareil dans l'eau ni dans aucun autre liquide.
- Avant la mise en service, vérifiez le bon état de l'appareil, de son câble de raccordement et de ses accessoires. N'utilisez pas le produit s'il présente des dommages visibles.
- N'utilisez le produit qu'avec une prise secteur domestique. Vérifiez que l'indication de tension figurant sur la plaquette d'identification correspond à la tension délivrée par le réseau électrique que vous utilisez.
- Veillez à ne pas pincer le câble d'alimentation, ne l'exposez pas à des bords tranchants ou à des surfaces chaudes. N'utilisez pas le câble pour déplacer l'appareil.
- Débranchez l'appareil du secteur en cas de dysfonctionnement pendant le fonctionnement et avant le nettoyage
- Ne débranchez jamais la fiche d'alimentation avec des mains mouillées ou en tirant sur le câble.
- Cet appareil est conçu pour un usage domestique ou similaire uniquement. Cet appareil ne convient pas pour un usage industriel.
- Cet appareil est conçu pour une utilisation en intérieur uniquement.
- Veillez à ce que le câble ne soit pas dans le passage.
- N'utilisez jamais l'appareil s'il présente un dysfonctionnement, s'il a été plongé dans l'eau, s'il est tombé ou a été endommagé d'une autre manière.
- Ne regardez jamais directement dans le faisceau des LED.
- Surveillez les enfants pour vous assurer qu'ils ne jouent pas avec l'appareil.

- Cet appareil n'est pas conçu pour être utilisé par des personnes (y compris les enfants) dont les capacités physiques, sensorielles ou mentales sont réduites, ou des personnes dénuées d'expérience ou de connaissance, sauf si elles ont pu bénéficier, par l'intermédiaire d'une personne responsable de leur sécurité, d'une surveillance ou d'instructions préalables concernant l'utilisation de l'appareil.
- Si le câble d'alimentation est endommagé, il doit être remplacé par le fabricant, son service après-vente ou des personnes de qualification similaire afin d'éviter tout danger. N'utilisez pas l'appareil tant que la réparation n'a pas été effectuée.
- Ne regardez jamais directement le rayon lumineux de la lampe. Ne pointez pas la lampe directement dans les yeux d'une personne ou un animal.
- Les commandes Alexa ne sont données qu'à titre indicatif et sont susceptibles d'évoluer.
- La Skill ELESION n'est pas disponible en français à la date de rédaction du présent mode d'emploi.
- Assurez-vous que l'ensemble de la connectivité s'enclenche bien.
- Aucune garantie ne pourra être appliquée en cas de mauvaise utilisation.
- Le fabricant décline toute responsabilité en cas de dégâts matériels ou dommages (physiques ou moraux) dus à une mauvaise utilisation et/ou au non-respect des consignes de sécurité.
- Sous réserve de modification et d'erreur !

Consignes importantes pour le traitement des déchets

Cet appareil électronique ne doit **PAS** être jeté dans la poubelle de déchets ménagers. Pour l'enlèvement approprié des déchets, veuillez vous adresser aux points de ramassage publics de votre municipalité.

Les détails concernant l'emplacement d'un tel point de ramassage et des éventuelles restrictions de quantité existantes par jour/mois/année, ainsi que sur des frais éventuels de collecte, sont disponibles dans votre municipalité.

Déclaration de conformité

La société PEARL.GmbH déclare le produit NX-3378 conforme aux directives actuelles suivantes du Parlement Européen : 2009/125/EG, 2011/65/UE, 2014/30/UE, 2014/35/EU et 2014/53/UE, et le produit NX-3379 conforme aux directives actuelles suivantes du Parlement Européen : 2009/125/EG, 2011/65/UE et 2014/30/UE.

Kurtasz, A.

Service Qualité
 Dipl. Ing. (FH) Andreas Kurtasz

La déclaration de conformité complète du produit est disponible en téléchargement à l'adresse <https://www.pearl.fr/support/notices> ou sur simple demande par courriel à qualite@pearl.fr.