

## Sehr geehrte Kundin, sehr geehrter Kunde,

vielen Dank für den Kauf dieser Infrarot-Fußboden-Matte. Die Wärmematte hilft Ihnen gerade im Winter, Kältebrücken im Bodenbereich zu vermeiden. Sie ist ideal, um im Arbeitsbereich, z.B. unter dem Schreibtisch, für eine angenehme Fußwärme zu sorgen. Die Temperatur ist regelbar und wird im Display angezeigt. Mit dem Timer lässt sich die Laufzeit auf bis zu 8 Stunden einstellen. Bitte lesen Sie diese Bedienungsanleitung aufmerksam durch und beachten Sie die aufgeführten Hinweise und Tipps, damit Sie Ihre Wärmematte optimal einsetzen können.

### Lieferumfang

- Wärmematte mit Controller
- Bedienungsanleitung

### Produktvarianten

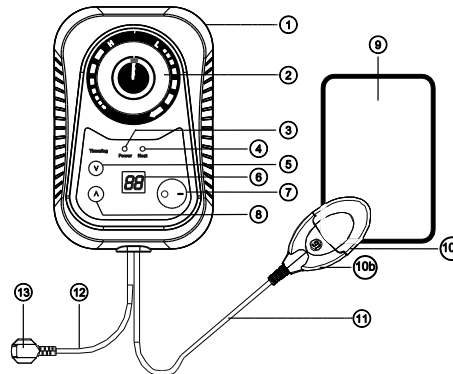
- NX-3796: Beheizbare Infrarot-Fußboden-Matte, 105 x 200 cm
- NX-3797: Beheizbare Infrarot-Fußboden-Matte, 105 x 55 cm
- NX-3798: Beheizbare Infrarot-Fußboden-Matte, 150 x 200 cm

### Technische Daten

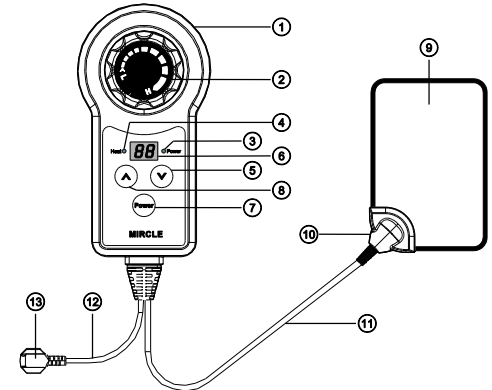
Stromversorgung	230 V / 50 Hz	
Leistung	NX-3796	560 W ± 10 W
	NX-3797	155 W ± 10 W
	NX-3798	830 W ± 10 W
Temperaturbereich	NX-3796	10-50°C
	NX-3797	10-60°C
	NX-3798	10-60°C
Maße	NX-3796	105 x 200 cm
	NX-3797	105 x 55 cm
	NX-3798	150 x 200 cm
Geräte-kabel	100 cm	
Netzkabel	NX-3796	110 cm
	NX-3797	135 cm
	NX-3798	110 cm

### Produktdetails

#### Modelle NX-3796 und 3798



### Modell NX-3797



1	Controller	8	Timer Λ
2	Thermostat	9	Wärmematte
3	Betriebs-LED	10	(Steck-) Anschluss
4	Heiz-LED	11	Geräte-kabel
5	Timer V	12	Netzkabel
6	Display	13	Netzstecker
7	Ein-/Austaste		

## Inbetriebnahme

Vor der Inbetriebnahme der Wärmematte machen Sie sich zunächst mit den Funktionen, Einstellungen und dem Display vertraut. Modell NX-3797 ist mit einem Gerätekabel (10, 11) ausgestattet, das fest mit dem Controller (1) und der Wärmematte (9) verbunden ist. Die Modelle NX-3796 und 3798 sind mit einem Gerätekabel (11) und einem Steckverbinder (10a, 10b) ausgestattet. Diese Steckverbindung kann getrennt werden. Achten Sie darauf, dass der Stecker (10b) vollständig in der Buchse (10a) der Wärmematte (9) eingesteckt ist. Legen Sie die Wärmematte (9) flach auf dem Fußboden aus; der Boden muss eben, trocken und sauber sein. Dann stecken Sie den Netzstecker in eine geeignete Steckdose. Ihre Wärmematte ist nun betriebsbereit.

## Verwendung



### HINWEIS:

Lassen Sie die Wärmematte vor dem ersten Gebrauch mindestens 24 Stunden auslüften.



### ACHTUNG!

**Stellen Sie keine schweren Gegenstände oder Möbel auf der Matte ab. Insbesondere punktuelle Belastungen sind zu vermeiden.**

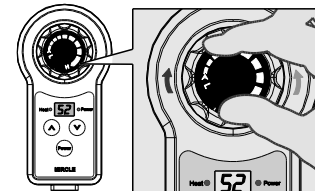
Nach dem Anschluss an einer geeigneten Steckdose ist Ihre Wärmematte betriebsbereit.

## Wärmematte ein- und ausschalten

1. Drücken Sie die Ein-/Austaste O/I bzw. Power (7), um die Wärmematte einzuschalten. Die rote Betriebs-LED (3) leuchtet auf und im Display (6) wird „1H“ angezeigt. Dies ist die Laufzeit des Timers.
2. Nach ca. 1 Sekunde wird zunächst die eingestellte Temperatur angezeigt; weitere 3 Sekunden später wird die Ist-Temperatur der Wärmematte angezeigt.
3. Zum Ausschalten der Wärmematte drücken Sie wieder die Ein-/Austaste O/I bzw. Power (7), die rote Betriebs-LED (3) und das Display (6) erlöschen.
4. Die Anzeigen im Display der Controller weichen leicht voneinander ab.

## Temperatur einstellen

1. Drehen Sie das Einstellrad des Thermostats (2), um die Temperatur der Wärmematte einzustellen.
2. Zum Erhöhen der Temperatur drehen Sie das Einstellrad des Thermostats (2) im Uhrzeigersinn, die jeweils eingestellte Temperatur wird zunächst im Display (6) angezeigt.



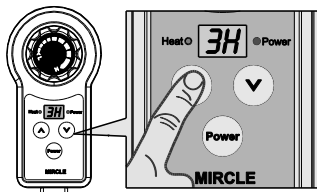
3. Zum Verringern der Temperatur drehen Sie das Einstellrad des Thermostats (2) entgegen dem Uhrzeigersinn, die jeweils eingestellte Temperatur wird wiederum im Display (6) angezeigt.
4. Nach einem Moment wird die Ist-Temperatur der Wärmematte angezeigt.
5. Ist die eingestellte Temperatur höher als die Ist-Temperatur der Wärmematte, so schaltet sich das Heizelement im Gerät ein, die Wärmematte heizt auf und die Heiz-LED (4) leuchtet.
6. Sobald die eingestellte Temperatur erreicht wurde, schaltet sich die Heiz-LED

(4) wieder aus. Während des Betriebs schaltet sich die Heiz-LED (4) aus und wieder ein. Damit wird angezeigt, dass die eingestellte Temperatur gehalten wird.

7. Die Anzeigen im Display der Controller weichen leicht voneinander ab.

## Timer einstellen

1. Mit den Tasten V bzw. Timing V (Timer abwärts) (5) und Λ bzw. Timing Λ (Timer aufwärts) (8) stellen Sie die Laufzeit des Timers ein.
2. Die Laufzeit wird im Display (6) angezeigt. Der Timer kann zwischen 1 Stunde (Anzeige: „1H“) und 8 Stunden (Anzeige: „8H“) eingestellt werden.
3. Die Anzeigen im Display der Controller weichen leicht voneinander ab.



## Reinigung

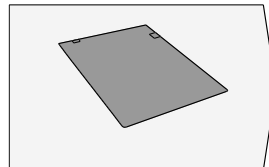
- Vor dem Reinigen schalten Sie die Wärmematte aus und ziehen Sie den Netzstecker.

- Lassen Sie die Wärmematte vollständig abkühlen, bevor Sie sie reinigen.
- Reinigen Sie die Wärmematte nur mit einem leicht angefeuchteten Tuch oder einer weichen Bürste.
- Wischen Sie den Controller und die Kabel möglichst trocken ab.
- Achten Sie darauf, dass keine Feuchtigkeit in die Steckverbinder und die Bedienelemente des Controllers eindringt.
- Tauchen Sie die Wärmematte nicht in Wasser oder andere Flüssigkeiten.
- Verwenden Sie zum Reinigen keine Lösungs- oder Scheuermittel.

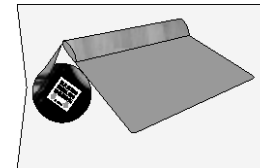
## Lagerung

Reinigen Sie die Wärmematte, bevor Sie sie in der warmen Jahreszeit einlagern.

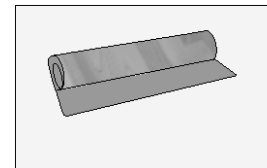
1. Legen Sie die Wärmematte mit der Rückseite nach oben flach auf dem Boden aus.



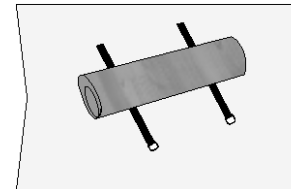
2. Rollen Sie die Wärmematte in Pfeilrichtung auf, wie auf dem Aufkleber auf der Rückseite dargestellt.



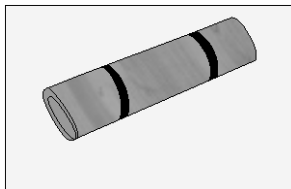
3. Rollen Sie die Wärmematte lose auf.



4. Legen Sie die Klettbänder unter die aufgerollte Wärmematte.



5. Schließen Sie die Klettbänder.



6. Bewahren Sie die aufgerollte Wärmematte aufrecht stehend kühl und trocken auf und schützen Sie die Wärmematte vor direkter Sonneneinstrahlung.

### Sicherheitshinweise

- Diese Bedienungsanleitung dient dazu, Sie mit der Funktionsweise dieses Produktes vertraut zu machen. Bewahren Sie diese Anleitung daher gut auf, damit Sie jederzeit darauf zugreifen können.
- Ein Umbauen oder Verändern des Produktes beeinträchtigt die Produktsicherheit. Achtung Verletzungsgefahr!
- Alle Änderungen und Reparaturen an dem Gerät oder Zubehör dürfen nur durch den Hersteller oder von durch ihn ausdrücklich hierfür autorisierte Personen durchgeführt werden.
- Achten Sie darauf, dass das Produkt an einer Steckdose betrieben wird, die leicht zugänglich ist, damit Sie das Gerät im Notfall schnell vom Netz trennen können.

- Behandeln Sie das Produkt sorgfältig. Es kann durch Stöße, Schläge oder Fall aus bereits geringer Höhe beschädigt werden.
- Halten Sie das Produkt fern von Feuchtigkeit und extremer Hitze.
- Tauchen Sie das Produkt niemals in Wasser oder andere Flüssigkeiten.
- Wenn Sie das Produkt nicht benötigen, dann lagern Sie es an einem trockenen Ort.
- Bevor Sie den Artikel einlagern, stellen Sie sicher, dass er abgekühlt ist.
- Vermeiden Sie, dass die Wärmematte scharf geknickt wird, indem Sie keine Gegenstände bei der Lagerung darauf abstellen.
- Überprüfen Sie die Wärmematte regelmäßig, ob Anzeichen von Abnutzung oder Beschädigung vorhanden sind.
- Dieser Artikel ist nicht für den Gebrauch in Krankenhäusern bestimmt.
- Stecken Sie keine Nadeln in die Wärmematte.
- Nehmen Sie die Wärmematte nicht in Betrieb, wenn sie gefaltet ist, oder sich im aufgerollten Zustand befindet.
- Technische Änderungen und Irrtümer vorbehalten!

### Wichtige Hinweise zur Entsorgung

Dieses Elektrogerät gehört **nicht** in den Hausmüll. Für die fachgerechte Entsorgung wenden Sie sich bitte an die öffentlichen Sammelstellen in Ihrer Gemeinde. Einzelheiten zum Standort einer solchen Sammelstelle und über ggf. vorhandene Mengenbeschränkungen pro Tag/Monat/Jahr entnehmen Sie bitte den Informationen der jeweiligen Gemeinde.

### Konformitätserklärung

Hiermit erklärt PEARL.GmbH, dass sich die Produkte NX-3796-675, NX-3797-675 und NX-3798-675 in Übereinstimmung mit der RoHS-Richtlinie 2011/65/EU, der EMV-Richtlinie 2014/30/EU und der Niederspannungsrichtlinie 2014/35/EU befinden.

*Kurtas, A.*

Qualitätsmanagement  
Dipl. Ing. (FH) Andreas Kurtasz

Die ausführliche Konformitätserklärung finden Sie unter [www.pearl.de/support](http://www.pearl.de/support). Geben Sie dort im Suchfeld die Artikelnummer NX-3796, NX-3797 oder NX-3798 ein.

## Chère cliente, cher client,

Nous vous remercions d'avoir choisi ce tapis chauffant infrarouge, lequel vous permet d'éviter les ponts thermiques au sol. Sa température est réglable jusqu'à 60 °C et s'affiche à l'écran. Grâce à la minuterie, la durée de fonctionnement peut être réglée sur jusqu'à 8 heures.

Afin d'utiliser au mieux votre nouveau produit, veuillez lire attentivement ce mode d'emploi et respecter les consignes et astuces suivantes.

## Contenu

- Tapis chauffant avec régulateur
- Mode d'emploi

## Variantes du produit

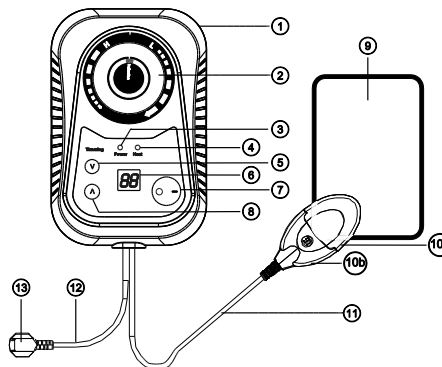
- NX3796 : Tapis chauffant infrarouge 105 x 200 cm
- NX3797 : Tapis chauffant infrarouge 105 x 55 cm
- NX3798 : Tapis chauffant infrarouge 150 x 200 cm

## Caractéristiques techniques

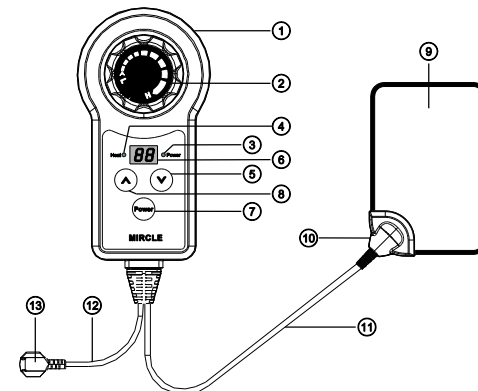
Alimentation		230 V / 50 Hz
Puissance	NX3796	560 W ± 10 W
	NX3797	155 W ± 10 W
	NX3798	830 W ± 10 W
Plage de température	NX3796	10 – 50 °C
	NX3797	10 – 60 °C
	NX3798	10 – 60 °C
Dimensions	NX3796	105 x 200 cm
	NX3797	105 x 55 cm
	NX3798	150 x 200 cm
Câble de l'appareil		100 cm
Câble secteur	NX3796	110 cm
	NX3797	135 cm
	NX3798	110 cm

## Description du produit

### Modèles NX3796 et NX3798



## Modèle NX3797



1	Régulateur	8	Minuteur Λ
2	Thermostat	9	Tapis chauffant
3	Voyant de fonctionnement	10	Connecteur
4	Voyant de chauffe	11	Câble
5	Minuteur V	12	Câble d'alimentation
6	Écran	13	Fiche secteur
7	Bouton Marche/Arrêt		

## Mise en marche

Avant la mise en marche du tapis chauffant, veuillez d'abord vous familiariser avec les différentes fonctions de l'appareil, les réglages et l'affichage. Le modèle NX3797 est doté d'un câble (10, 11) qui est solidement fixé au régulateur (1) et au tapis chauffant (9). Les modèles NX3796 et NX3798 sont équipés d'un câble (11) et d'un connecteur (10a, 10b). Cette connexion peut être débranchée. Assurez-vous que le connecteur (10b) est correctement inséré dans la prise (10a) du tapis chauffant (9).

Placez le tapis chauffant (9) à plat sur le sol qui doit être plan, sec et propre. Branchez ensuite la fiche d'alimentation secteur à une prise de courant. Votre tapis chauffant est maintenant prêt à l'emploi.

## Utilisation



### NOTE :

*Avant la première utilisation, laissez le tapis chauffant aérer pendant au minimum 24 heures.*



### ATTENTION !

**Ne posez aucun objet lourd ou meuble sur le tapis. Évitez d'appliquer une forte masse sur un point restreint du tapis.**

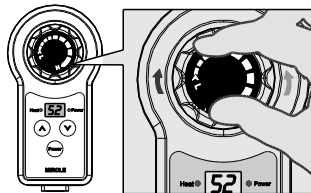
Après l'avoir branché à une prise de courant appropriée, votre tapis est prêt à l'emploi.

## Allumer/Éteindre le tapis chauffant

1. Pour allumer le tapis, appuyez sur le bouton Marche/Arrêt (7) (O/I pour NX3796 et NX3798) (Power pour NX3797). Le voyant de fonctionnement rouge (3) brille et l'écran (6) affiche "1H". Il s'agit du temps de programmation du minuteur.
2. Après env. 1 seconde, la température réglée est affichée. 3 secondes après, la température actuelle du tapis chauffant s'affiche.
3. Pour éteindre le tapis chauffant, appuyez de nouveau sur le bouton Marche/Arrêt (7) (O/I pour NX3796 et NX3798) (Power pour NX3797). Le voyant de fonctionnement rouge (3) et l'écran (6) s'éteignent.
4. Les indications présentes sur l'écran des régulateurs diffèrent légèrement.

## Régler la température

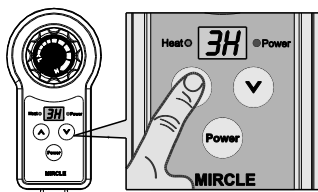
1. Pour régler la température du tapis, tournez la molette du thermostat (2).
2. Pour augmenter la température, tournez la molette du thermostat (2) dans le sens des aiguilles d'une montre. La température réglée est alors affichée à l'écran (6).



3. Pour réduire la température, tournez la molette du thermostat (2) dans le sens inverse des aiguilles d'une montre. La température réglée est alors affichée à l'écran (6).
4. Après un moment, la température actuelle du tapis chauffant s'affiche.
5. Si la température réglée est plus élevée que la température actuelle du tapis chauffant, l'élément chauffant présent dans l'appareil s'allume, le tapis chauffe et le voyant de chauffe (4) brille.
6. Dès que la température réglée est atteinte, le voyant de chauffe (4) s'éteint. Pendant l'utilisation, le voyant de chauffe (4) s'éteint puis se rallume. Ceci indique que la température réglée est maintenue.
7. Les indications présentes sur l'écran des régulateurs diffèrent légèrement.

## Régler le minuteur

1. Réglez le temps du minuteur avec les boutons de minuteur V (5) (diminuer le temps) et Λ (8) (augmenter le temps).
2. Le temps programmé du minuteur s'affiche à l'écran (6). Le minuteur peut être réglé entre 1 heure (affichage : "1H") et 8 heures (affichage : "8H").
3. Les indications présentes sur l'écran des régulateurs diffèrent légèrement.



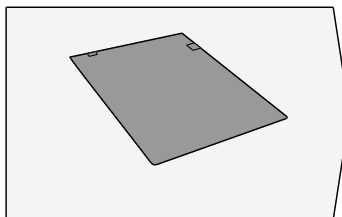
## Nettoyage

- Avant de le nettoyer, éteignez le tapis chauffant et débranchez-le.
- Laissez le tapis chauffant refroidir complètement avant de le nettoyer.
- Nettoyez le tapis chauffant avec un chiffon doux légèrement humide ou une brosse souple.
- De préférence, essuyez le régulateur et les câbles à sec.
- Veillez à ce que l'humidité ne s'introduise pas dans les connecteurs et les éléments de commande du régulateur.
- Ne plongez jamais le tapis chauffant dans l'eau ni dans aucun autre liquide.
- N'utilisez ni solvant ni produit abrasif pour nettoyer l'appareil.

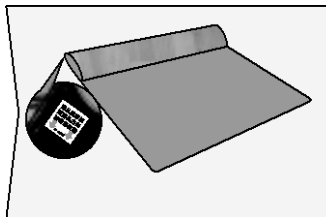
## Stockage

En été, nettoyez le tapis chauffant avant de le stocker.

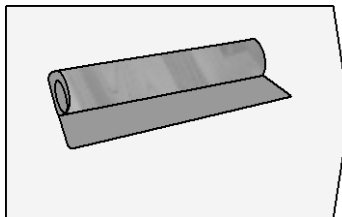
1. Retournez le tapis chauffant et placez-le à plat sur le sol.



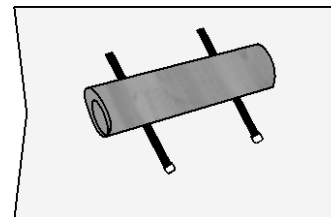
2. Enroulez le tapis chauffant dans le sens de la flèche, comme indiqué sur l'autocollant situé au dos.



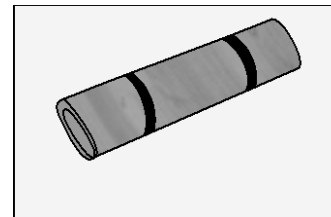
3. Enroulez le tapis chauffant sans trop le serrer.



4. Placez les bandes autoadhésives sous le tapis chauffant enroulé.



5. Fermez les bandes autoadhésives.



6. Rangez le tapis enroulé debout, en position verticale, dans un endroit frais et sec, à l'abri des rayons directs du soleil.

## Consignes de sécurité

- Ce mode d'emploi vous permet de vous familiariser avec le fonctionnement du produit. Conservez-le précieusement afin de pouvoir le consulter en cas de besoin.
- Pour connaître les conditions de garantie, veuillez contacter votre revendeur. Veuillez également tenir compte des conditions générales de vente !

- Veillez à utiliser le produit uniquement comme indiqué dans la notice. Une mauvaise utilisation peut endommager le produit ou son environnement.
- Le démontage ou la modification du produit affecte sa sécurité. Attention, risque de blessures !
- N'ouvrez jamais l'appareil. Ne tentez jamais de réparer vous-même le produit sous peine de perdre toute garantie !
- Toute modification ou réparation de l'appareil ou de ses accessoires doit être effectuée exclusivement par le fabricant ou par un spécialiste dûment autorisé.
- Veillez à ce que la prise de courant, à laquelle est branché l'appareil, soit toujours facilement accessible, pour que l'appareil puisse être rapidement débranché en cas d'urgence.
- Manipulez le produit avec précaution. Un coup, un choc, ou une chute, même de faible hauteur, peut l'endommager.
- N'exposez pas le produit à l'humidité ni à une chaleur extrême.
- Ne plongez jamais le produit dans l'eau ni dans aucun autre liquide.
- Si vous n'utilisez pas l'appareil, stockez-le dans un endroit sec.
- Surveillez les enfants pour vous assurer qu'ils ne jouent pas avec l'appareil.
- Avant de ranger l'appareil, assurez-vous qu'il est bien refroidi.
- Afin d'éviter que l'appareil ne se plie, ne placez pas d'objets dessus lors du stockage.
- Vérifiez régulièrement qu'il n'y a pas de signes d'usure ou de détérioration.
- Cet appareil n'est pas conçu pour être utilisé en milieu hospitalier.
- Ne plantez jamais d'aiguille dans le tapis chauffant.
- Ne mettez jamais en marche le tapis chauffant lorsqu'il est plié ou enroulé.
- Cet appareil n'est pas conçu pour être utilisé par des personnes (y compris les enfants) dont les capacités physiques, sensorielles ou mentales sont réduites, ou des personnes dénuées d'expérience ou de connaissance, sauf si elles ont pu bénéficier, par l'intermédiaire d'une personne responsable de leur sécurité, d'une surveillance ou d'instructions préalables concernant l'utilisation de l'appareil.
- Si le câble d'alimentation est endommagé, il doit être remplacé par le fabricant, son service après-vente ou des personnes de qualification similaire afin d'éviter tout danger. N'utilisez pas l'appareil tant que la réparation n'a pas été effectuée.
- Aucune garantie ne pourra être appliquée en cas de mauvaise utilisation.
- Le fabricant décline toute responsabilité en cas de dégâts matériels ou dommages (physiques ou moraux) dus à une mauvaise utilisation et/ou au non-respect des consignes de sécurité.
- Sous réserve de modification et d'erreur !

### Consignes importantes pour le traitement des déchets

Cet appareil électronique ne doit **PAS** être jeté dans la poubelle de déchets ménagers. Pour l'enlèvement approprié des déchets, veuillez vous adresser aux points de ramassage publics de votre municipalité.

Les détails concernant l'emplacement d'un tel point de ramassage et des éventuelles restrictions de quantité existantes par jour/mois/année, ainsi que sur des frais éventuels de collecte, sont disponibles dans votre municipalité.

### Déclaration de conformité

La société PEARL.GmbH déclare ces produits NX3796, NX3797 et NX3798 conformes aux directives 2011/65/UE, 2014/30/UE et 2014/35/UE actuelles du Parlement Européen.



Service Qualité  
Dipl. Ing. (FH) Andreas Kurtasz

La déclaration de conformité complète du produit est disponible en téléchargement à l'adresse <https://www.pearl.fr/support/notices> ou sur simple demande par courriel à [qualite@pearl.fr](mailto:qualite@pearl.fr).