

## Sehr geehrte Kundin, sehr geehrter Kunde,

vielen Dank für den Kauf dieses automatischen Lichtschalters mit Mikrowellen-Sensor. Bei Bewegung geht das Licht automatisch an – der Schalter unterscheidet auch zwischen Tag und Nacht. Bitte lesen Sie diese Bedienungsanleitung aufmerksam durch und beachten Sie die aufgeführten Hinweise und Tipps, damit Sie den Lichtschalter optimal einsetzen können.

### Lieferumfang

- Lichtschalter
- Bedienungsanleitung



### ACHTUNG:

**Die Montage dieses Lichtschalters erfordert Fachwissen und ist bei laienhafter Ausführung lebensgefährlich! Montieren Sie diesen Schalter nicht selbst, sondern wenden Sie sich an ausgebildetes Fachpersonal.**

### Inbetriebnahme

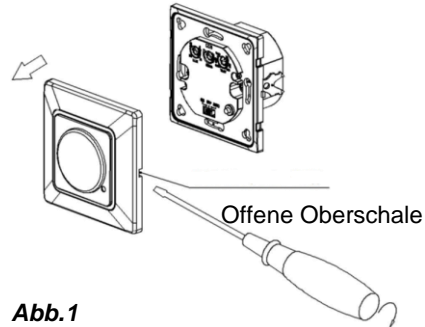


Abb. 1

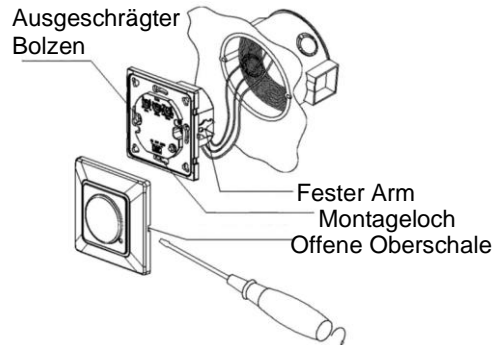


Abb. 2

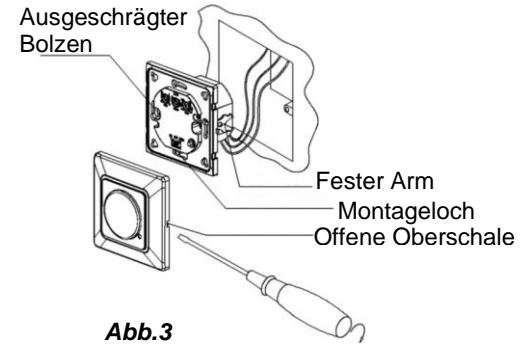


Abb. 3

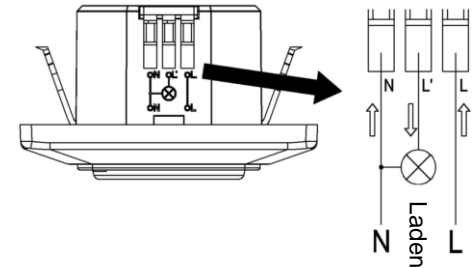
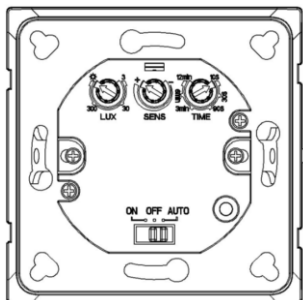


Abb. 4

Entfernen Sie die Abdeckung des Sensors und justieren Sie die Einstellschrauben TIME und LUX (siehe Abb. 1). Lösen Sie die Schrauben der Klemmenverbindung und verbinden Sie die Anschlüsse gemäß dem Belegungsplan in Abb. 4. Zur Installation in einer runden Öffnung, siehe Abb. 2, zur Installation in einer quadratischen Öffnung, siehe Abb. 3.

Setzen Sie die Abdeckung wieder auf und führen Sie einen Funktionstest durch.

## Funktionstest



- Drehen Sie die Einstellschraube LUX im Uhrzeigersinn auf die maximale Höhe (Sonnensymbol). Drehen Sie die Einstellschraube SENS im Uhrzeigersinn auf die

maximale Höhe (+). Stellen Sie die Einstellschraube TIME gegen den Uhrzeigersinn auf die niedrigste Höhe (10s).

- Stellen Sie die Einschalttaste auf AUTO und das Licht geht sofort an. Nach 10 sec±3sec schaltet sich das Licht automatisch wieder aus. Erhält der Sensor danach ein Signal durch Bewegung schaltet er sich automatisch ein.
- Um den Sensor in der Dunkelheit zu nutzen (Lichtstärke weniger als 3 LUX), drehen Sie die Einstellschraube LUX im Gegenuhreigersinn auf die minimale Höhe (3).



### HINWEIS:

*Wenn der Test bei Tageslicht durchgeführt wird, muss die Einstellschraube zwingend auf das Sonnensymbol gedreht werden, sonst arbeitet der Sensor nicht!*

## Funktionsweise

Der Sensor kann Tag und Nacht unterscheiden. Mit der Einstellschraube SENS kann die Empfindlichkeit reguliert werden. Sie reicht von 5 m bis 15 m. Zeitverzögerung wird kontinuierlich angepasst. Wenn der Sensor innerhalb eines Signals ein

zweites Signal erhält, startet er das Timing erneut. Die Zeitverzögerung kann mithilfe der Einstellschraube TIME wunschgemäß angepasst werden. Minimum ist 10 sec±3sec. Maximum ist 12min±1min.

## Technische Daten

Spannung	220-240V/AC
Frequenz	50Hz
Reichweite	5 -15 m
Erfassungswinkel	180°
Helligkeit	3-2000 LUX
Zeitverzögerung	min. 10sec±3sec max 12min±1min
Auslastung	1200 W (Tag) 300 W (Nacht)
Verbrauch	ca. 0,9 W
Erkennbare Bewegungen	0,6-1,5 m/s
Installationshöhe	1-1,8 m
Übertragungsrate	<0,2 mW

## Sicherheitshinweise

- Diese Bedienungsanleitung dient dazu, Sie mit der Funktionsweise dieses Produktes vertraut zu machen. Bewahren Sie diese Anleitung daher gut auf, damit Sie jederzeit darauf zugreifen können.
- Ein Umbauen oder Verändern des Produktes beeinträchtigt die Produktsicherheit. Achtung Verletzungsgefahr!
- Öffnen Sie das Produkt niemals eigenmächtig. Führen Sie Reparaturen nie selbst aus!
- Behandeln Sie das Produkt sorgfältig. Es kann durch Stöße, Schläge oder Fall aus bereits geringer Höhe beschädigt werden.
- Halten Sie das Produkt fern von Feuchtigkeit und extremer Hitze.
- Tauchen Sie das Produkt niemals in Wasser oder andere Flüssigkeiten.
- Technische Änderungen und Irrtümer vorbehalten!

## Wichtige Hinweise zur Entsorgung

Dieses Elektrogerät gehört **nicht** in den Hausmüll. Für die fachgerechte Entsorgung wenden Sie sich bitte an die öffentlichen Sammelstellen in Ihrer Gemeinde. Einzelheiten zum Standort einer solchen Sammelstelle und über ggf. vorhandene Mengenbeschränkungen pro Tag/Monat/Jahr entnehmen Sie bitte den Informationen der jeweiligen Gemeinde.

## Konformitätserklärung

Hiermit erklärt PEARL.GmbH, dass sich das Produkt NX-3808 in Übereinstimmung mit der RoHS Richtlinie 2011/65/EU, der EMV-Richtlinie 2004/108/EG, der Niederspannungsrichtlinie 2006/95/EG und der R&TTE Richtlinie 99/5/EG befindet.

*Kurtasz, A.*

Leiter Qualitätswesen  
Dipl. Ing. (FH) Andreas Kurtasz

28.08.2015

Die ausführliche Konformitätserklärung finden Sie unter [www.pearl.de/support](http://www.pearl.de/support). Geben Sie dort im Suchfeld die Artikelnummer NX-3808 ein.

Informationen und Antworten auf häufige Fragen (FAQs) zu vielen unserer Produkte sowie ggfs. aktualisierte Handbücher finden Sie auf der Internetseite:

**[www.revolt-power.de](http://www.revolt-power.de)**

Geben Sie dort im Suchfeld die Artikelnummer oder den Artikelnamen ein.

## Chère cliente, cher client,

Nous vous remercions d'avoir choisi cet interrupteur automatique d'éclairage avec détecteur de mouvement à micro-ondes. Au moindre de vos mouvements, la lumière s'allume. Pratique : l'interrupteur est capable de différencier le jour de la nuit.

Afin d'utiliser au mieux votre nouveau produit, veuillez lire attentivement ce mode d'emploi et respecter les consignes et astuces suivantes.

## Contenu

- Interrupteur d'éclairage
- Mode d'emploi



### ATTENTION :

**Le montage de cet interrupteur nécessite des connaissances en électricité et peut présenter un danger de mort pour les personnes non spécialisées !**

**De ce fait, ne l'installez pas vous-même mais adressez-vous à un professionnel qualifié.**

## Mise en marche

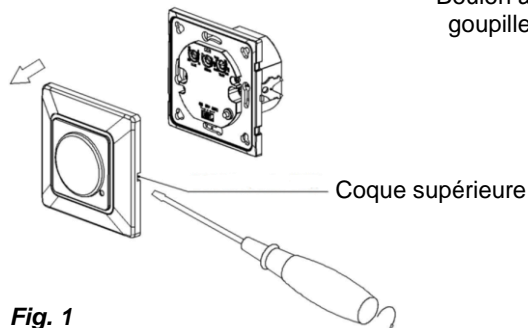


Fig. 1

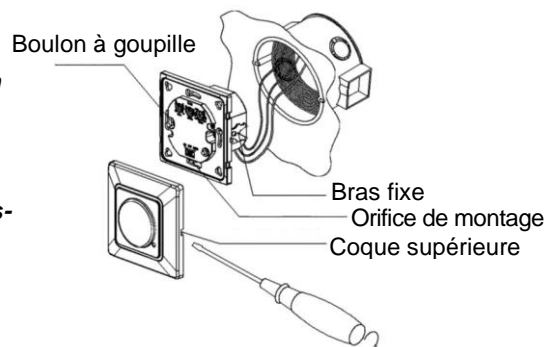


Fig. 2

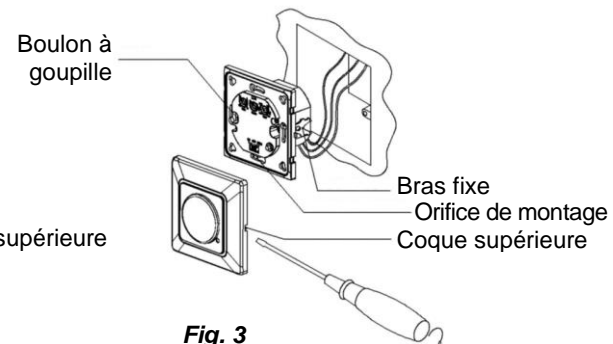


Fig. 3

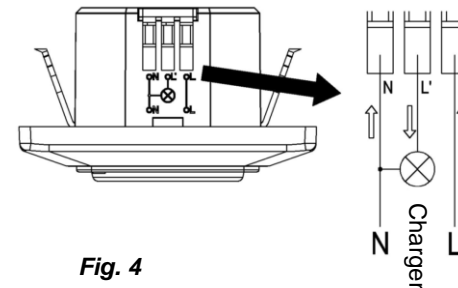
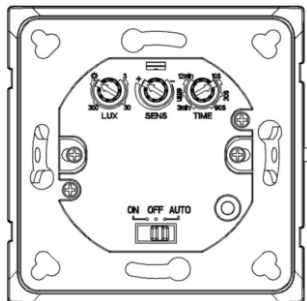


Fig. 4

Retirez le couvercle du détecteur et réglez les vis de réglage TIME et LUX (voir fig. 1). Retirez les vis de la connexion de serrage et connectez les bornes comme indiqué dans la figure 4. Pour l'installation d'une ouverture ronde, voir fig. 2 et pour l'installation d'une ouverture carrée, voir fig. 3. Remettez le couvercle en place et procédez à un test de fonctionnement.

## Test de fonctionnement



- Tournez la vis de réglage LUX dans le sens des aiguilles d'une montre jusqu'à la valeur maximale (symbole de soleil). Tournez la vis de réglage SENS dans le sens des aiguilles d'une montre jusqu'à la valeur maximale (+). Tournez la vis de réglage TIME dans le sens inverse des aiguilles d'une montre jusqu'à la valeur minimale (10 s).

- Placez l'interrupteur sur AUTO : la lumière s'allume alors. Après  $10\text{ s} \pm 3\text{ s}$ , la lumière s'éteint automatiquement. Lorsque le détecteur reçoit un signal suite à un mouvement, il s'allume automatiquement.
- Pour utiliser le détecteur dans l'obscurité (intensité lumineuse moins de 3 lux), tournez la vis de réglage LUX dans le sens inverse des aiguilles d'une montre jusqu'à la valeur minimale (3).



### NOTE :

*Si vous effectuez le test en journée, placez impérativement la vis de réglage sur le symbole de soleil, sinon le détecteur ne fonctionnera pas !*

## Fonctionnement

Le détecteur parvient à faire la différence entre le jour et la nuit. Vous pouvez régler la sensibilité du détecteur avec la vis de réglage SENS. La portée est de 5 à 15 m. La temporisation est alors ajustée en continu. Si, alors qu'il a déjà reçu un signal, le détecteur reçoit un second signal, le décompte recommence. La temporisation peut être adaptée selon vos envies grâce à la vis de réglage TIME. La valeur minimale est de  $10\text{ s} \pm 3\text{ s}$ . La valeur maximale est de  $12\text{ min} \pm 1\text{ min}$ .

## Caractéristiques techniques

Tension	220-240 V / AC
Fréquence	50 Hz
Portée	5 – 15 m
Angle de détection	180°
Luminosité	3 – 2000 lux
Temporisation	min. 10 s $\pm$ 3 s max 12 min $\pm$ 1 min
Charge	1200 W (le jour) 300 W (la nuit)
Consommation	Env. 0,9 W
Plage de détection des mouvements	0,6 - 1,5 m/s
Hauteur d'installation	1 - 1,8 m
Taux de transmission	< 0,2 mW

## Consignes de sécurité

- Ce mode d'emploi vous permet de vous familiariser avec le fonctionnement du produit. Conservez-le précieusement afin de pouvoir le consulter en cas de besoin.
- Pour connaître les conditions de garantie, veuillez contacter votre revendeur. Veuillez également tenir compte des conditions générales de vente !

- Veillez à utiliser le produit uniquement comme indiqué dans la notice. Une mauvaise utilisation peut endommager le produit ou son environnement.
- Le démontage ou la modification du produit affecte sa sécurité. Attention, risque de blessures !
- N'ouvrez jamais l'appareil. Ne tentez jamais de réparer vous-même le produit !
- Manipulez le produit avec précaution. Un coup, un choc, ou une chute, même de faible hauteur, peut l'endommager.
- N'exposez pas le produit à l'humidité ni à une chaleur extrême.
- Ne plongez jamais le produit dans l'eau ni dans aucun autre liquide.
- Surveillez les enfants pour vous assurer qu'ils ne jouent pas avec l'appareil.
- Cet appareil n'est pas conçu pour être utilisé par des personnes (y compris les enfants) dont les capacités physiques, sensorielles ou mentales sont réduites, ou des personnes dénuées d'expérience ou de connaissance, sauf si elles ont pu bénéficier, par l'intermédiaire d'une personne responsable de leur sécurité, d'une surveillance ou d'instructions préalables concernant l'utilisation de l'appareil.

- Si le câble d'alimentation est endommagé, il doit être remplacé par le fabricant, son service après-vente ou des personnes de qualification similaire afin d'éviter tout danger. N'utilisez pas l'appareil tant que la réparation n'a pas été effectuée.
- Aucune garantie ne pourra être appliquée en cas de mauvaise utilisation.
- Le fabricant décline toute responsabilité en cas de dégâts matériels ou dommages (physiques ou moraux) dus à une mauvaise utilisation et/ou au non-respect des consignes de sécurité.
- Sous réserve de modification et d'erreur !

### Consignes importantes concernant le traitement des déchets

Cet appareil électronique ne doit **PAS** être jeté dans la poubelle de déchets ménagers. Pour l'enlèvement approprié des déchets, veuillez vous adresser aux points de ramassage publics de votre municipalité. Les détails concernant l'emplacement d'un tel point de ramassage et des éventuelles restrictions de quantité existantes par jour/mois/année, ainsi que sur des frais éventuels de collecte, sont disponibles dans votre municipalité.

### Déclaration de conformité

La société PEARL.GmbH déclare ce produit NX-3808 conforme aux directives actuelles suivantes du Parlement Européen : 1999/5/CE, concernant les équipements hertziens et les équipements terminaux de télécommunications, 2004/108/CE, concernant la compatibilité électromagnétique, 2006/95/CE, relative au matériel électrique destiné à être employé dans certaines limites de tension, et 2011/65/UE, relative à la limitation de l'utilisation de certaines substances dangereuses dans les équipements électriques et électroniques.

*Kurtasz, A.*

Service Qualité  
Dipl.-Ing. (FH) Andreas Kurtasz

La déclaration de conformité complète du produit est disponible en téléchargement à l'adresse <https://www.pearl.fr/support/notices> ou sur simple demande par courriel à [qualite@pearl.fr](mailto:qualite@pearl.fr).