

## Sehr geehrte Kundin, sehr geehrter Kunde,

vielen Dank für den Kauf dieser Universal-Funk-Rückfahrkamera. Eliminieren Sie mit dieser Weitwinkelkamera den Bereich hinter Ihrem Fahrzeug, in dem Sie beim Rangieren wenig bis gar nichts sehen können. Sie müssen kein Kabel im Fahrzeug verlegen: Die Übertragung aufs Radio erfolgt drahtlos und startet automatisch bei eingelegetem Rückwärtsgang.

Bitte lesen Sie diese Bedienungsanleitung und befolgen Sie die aufgeführten Hinweise und Tipps, damit Sie Ihre neue Universal-Funk-Rückfahrkamera optimal einsetzen können.

### Lieferumfang

- Universal-Funk-Rückfahrkamera, integriert in Kennzeichenhalter
- Steuergerät mit Sender
- Empfänger
- Klebefolie
- Bedienungsanleitung

**Zusätzlich benötigt:** Metallbohrer (12 mm Durchmesser), Rostschutzversiegelung, Dichtmasse zur Montage

### Technische Daten

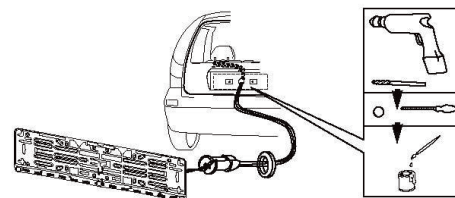
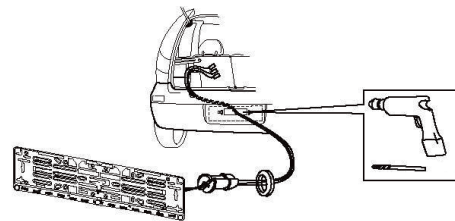
Stromversorgung: 12 V  
 Frequenzbereich: 2468 MHz  
 Maximale Sendeleistung: 10mW  
 Maße: 52,5 × 12,5 × 1,5 cm (mit Kamera 4 cm)

## Montage der Kamera



**ACHTUNG!**  
*Wenn Sie keine Erfahrung bei der Montage elektrischer Geräte an Fahrzeugen besitzen, dürfen Sie die folgenden Arbeiten nicht selbst ausführen. Lassen Sie Montage und Anschluss durch qualifiziertes Fachpersonal durchführen.*

1. Entfernen Sie Ihr hinteres Nummernschild samt evtl. vorhandenem Halter. Anstelle des verbauten Halters montieren Sie hier – möglichst unter Verwendung der alten Montagelöcher – den Kennzeichenhalter mit Kamera. Halten Sie ihn zunächst ans Fahrzeug und bereiten die Montage vor:
2. Legen Sie den Innenraum hinter dem Kennzeichen frei, so dass Sie von innen auf das Kennzeichen-Trägerblech schauen können. Suchen Sie im Bereich von Kennzeichen und Kennzeichenleuchte eine bestehende Kabeldurchführung in das Fahrzeugheck bzw. in die Heckklappe. Sollte hier kein nutzbarer Kabeldurchgang bestehen, müssen Sie einen eigenen Kabeldurchlass bohren. Zeichnen Sie einen Bohrpunkt an, der sich verdeckt unter dem Kameramodul oder Kennzeichen befindet.



3. Versiegeln Sie nach dem Bohren die Blechkante mit einem geeigneten Rostschutzmittel.
4. Schieben Sie beide Anschluss-Stecker nacheinander durch das Loch ins Fahrzeug. Dichten Sie die Kabeldurchführung bitte sorgfältig mit geeigneter Karosseriedichtmasse ab, so dass hier kein Wasser ins Fahrzeug gelangen kann. Schrauben Sie den Kennzeichenhalter an seinen Platz und achten Sie darauf, dass dabei die Kabelabdichtung nicht beschädigt wird. Dichten Sie ggf. von der Innenseite nach.
5. Montieren Sie das Kennzeichen: Stecken Sie es erst oben unter die Kamera und lassen es dann unten einrasten.

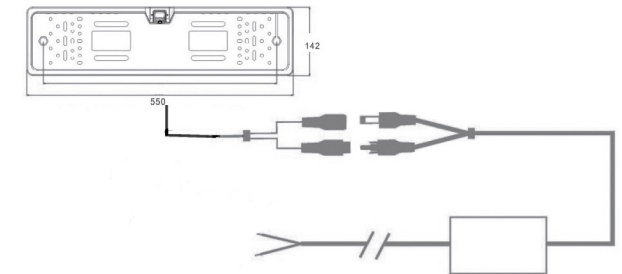
## Montage



### HINWEIS:

Der Sender soll mit der Rückfahrkamera verbunden werden und der Empfänger mit dem Radio über einen Video-Eingang. Der Sender und der Empfänger sehen gleich aus, sind aber auf dem Ratinglabel mit **Transmitter** (Sender) und **Receiver** (Empfänger) gekennzeichnet.

## Montage des Bildsenders



Verbinden Sie die beiden Stecker der Kamera mit der Senderbox (sie hat die Aufschrift **Transmitter**). Ziehen Sie die schwarze Box in die Richtung, in der sie nahe an den Kabelanschluss einer Kennzeichenleuchte gelangt. Kleben Sie die Box bitte, ohne die Kabel unter Zug zu setzen, mit dem beiliegenden Zweiseit-Kleber an einen geschützten Platz auf der Innenseite des Fahrzeugs. Befestigen Sie die losen Kabel am Fahrzeug.

**HINWEIS:**

Achten Sie bei der Montage der Senderbox darauf, dass sich kein Metall auf dem Signalweg zum Radio befindet, das ihr Signal verschlechtern kann.

Das dünne zweiadrige Kabel, das aus dem Steuergerät kommt, dient zur Stromversorgung und als Umschaltsignal, wenn der Rückwärtsgang eingelegt ist. Verbinden Sie die zwei Adern mit den beiden Kontakten Ihrer Rückfahrleuchte. Dazu müssen Sie deren Polarität wissen (nachmessen oder im Schaltplan nachsehen): Das rote Kabel muss auf den Plus-Pol der Rückfahrleuchte und das schwarze Kabel auf einen Massekontakt montiert werden.

Wenn Ihr Fahrzeug eine Heckklappe besitzt, die das Nummernschild trägt, müssen Sie das Zuleitungskabel evtl. verlängern. An der Oberseite der Heckklappe befindet sich eine Kabeldurchführung mit weiteren Leitungen, durch die Sie das Kabel anschließend bis zum Rücklichtträger führen können. Achten Sie hier auf eine saubere Kabelführung, dass es nicht durch Öffnen und Schließen zum Kabelbruch kommen kann.

**Empfänger am Radio anschließen**

- Lösen Sie das Radio aus seinem Montageschacht und ziehen es nach vorne heraus. Im Kabelstrang des ISO-Kabelverbinders (hinten am Radio) befindet sich eine gelbe Cinch-Buchse mit der Beschriftung **Camera In**. Daran stecken Sie den gelben Stecker des Kamera-Empfängers.
- Die beiden dünnen abisolierten Kabel dienen zur Stromversorgung mit 12-V-Bordspannung: Verbinden Sie das **rote Kabel** mit einer ACC-Leitung („Zündungsplus“), die nur dann stromführend ist, wenn die Zündung eingeschaltet ist.
- Das **schwarze Kabel** verbinden Sie mit einem Massekontakt. Sie können dazu die entsprechenden Anschlusskabel am ISO-Kabelverbinder hinter dem

Radio nutzen.

- Aus dem Radio führt am ISO-Verbinder ein **braunes Kabel** mit der Aufschrift **BACK**. Dieses Kabelende müssen Sie auf den geschalteten Plus-Pol des Rückwärtsgang-Sensors am Getriebe legen. Sehen Sie im Stromlaufplan Ihres Fahrzeugs nach oder erkundigen Sie sich bei Ihrem Service-Betrieb, welche Farbe das entsprechende Kabel besitzt und ob Sie diesen Anschlusspunkt evtl. bequem im Fahrzeuginnenraum oder an der Zentralelektrik abgreifen können.
- Ihre Rückfahrkamera ist nun vollständig verbunden. Ihr eingeschaltetes Android-Radio sollte bei eingelegtem Rückwärtsgang nun auf das Bild der Kamera umschalten.

**Sicherheitshinweise**

- Diese Bedienungsanleitung dient dazu, Sie mit der Funktionsweise dieses Produktes vertraut zu machen. Bewahren Sie diese Anleitung daher gut auf, damit Sie jederzeit darauf zugreifen können.
- Dieses Gerät dient zur Erleichterung beim Einparken und ermöglicht die frühzeitige Erkennung von Hindernissen. Dies entbindet Sie nicht von der Sorgfaltspflicht. Kontrollieren Sie stets den Abstand zu einem Hindernis oder Fußgängern durch Umschauen beim Rückwärtsfahren. Dies gilt insbesondere in der Dunkelheit.
- Das Gerät darf nur an ein 12-V-Bordnetz eines Fahrzeugs angeschlossen werden.
- Ein Umbauen oder Verändern des Produktes beeinträchtigt die Produktsicherheit. Achtung Verletzungsgefahr!
- Öffnen Sie das Produkt niemals eigenmächtig. Führen Sie Reparaturen nie selbst aus!
- Behandeln Sie das Produkt sorgfältig. Es kann durch Stöße, Schläge oder Fall aus bereits geringer Höhe beschädigt werden.
- Halten Sie das Produkt fern von Feuchtigkeit und

extremer Hitze: Die im Fahrzeug zu montierenden Teile sind nicht gegen Spritzwasser geschützt.

- Tauchen Sie das Produkt niemals in Wasser oder andere Flüssigkeiten.
- Technische Änderungen und Irrtümer vorbehalten!

**Wichtige Hinweise zur Entsorgung**

Dieses Elektrogerät gehört **NICHT** in den Hausmüll. Für die fachgerechte Entsorgung wenden Sie sich bitte an die öffentlichen Sammelstellen in Ihrer Gemeinde. Einzelheiten zum Standort einer solchen Sammelstelle und über ggf. vorhandene Mengenbeschränkungen pro Tag/Monat/Jahr entnehmen Sie bitte den Informationen der jeweiligen Gemeinde.

**Konformitätserklärung**

Hiermit erklärt PEARL.GmbH, dass sich das Produkt NX-4093-675 in Übereinstimmung mit der Funkanlagen-Richtlinien 2014/53/EU, der EMV-Richtlinie 2014/30/EU und der RoHS-Richtlinie 2011/65/EU befindet.



Qualitätsmanagement  
Dipl.-Ing. (FH) Andreas Kurtasz

Die ausführliche Konformitätserklärung finden Sie unter [www.pearl.de/support](http://www.pearl.de/support). Geben Sie dort im Suchfeld die Artikelnummer NX-4093 ein.

## Chère cliente, cher client,

Nous vous remercions pour le choix de cette caméra de recul sans fil universelle.

Cette caméra grand angle vous permet de supprimer la zone, située à l'arrière de votre véhicule, dans laquelle vous n'avez peu ou pas de visibilité lorsque vous vous gardez. Vous n'avez aucun câble à faire passer dans le véhicule : le transfert vers l'autoradio s'effectue sans fil, et commence automatiquement lorsque vous enclenchez la marche arrière.

Afin d'utiliser au mieux votre nouveau produit, veuillez lire attentivement ce mode d'emploi et respecter les consignes et astuces suivantes.

## Contenu

- Caméra de recul sans fil universelle, intégrée dans le support pour plaque d'immatriculation
- Unité de commande avec émetteur
- Récepteur
- Film transparent
- Mode d'emploi

## Accessoires requis, non fournis

- Foret en métal (Ø 12 mm)
- Produit antirouille
- Mastic d'étanchéité pour le montage

## Caractéristiques techniques

Alimentation : 12 V

Gamme de fréquences : 2468 MHz

Puissance d'émission max. : 10 mW

Dimensions : 52,5 × 12,5 × 1,5 cm (avec caméra 4 cm)

## Montage de la caméra



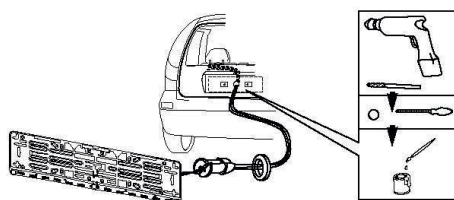
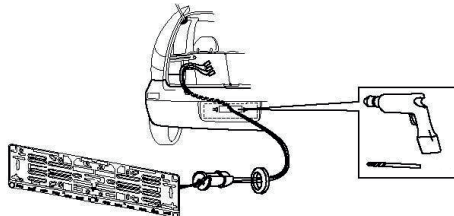
### ATTENTION !

**Si vous n'avez aucune expérience dans l'installation d'appareils électriques sur un véhicule, n'effectuez pas les tâches suivantes. Confiez le montage et les connexions à un professionnel qualifié.**

1. Retirez la plaque d'immatriculation arrière, ainsi que le support qui s'y trouve éventuellement. À la place

du support que vous venez de démonter, fixez (autant que possible en réutilisant les trous de montage préexistants) le support pour plaque d'immatriculation. Fixez-le tout d'abord au véhicule, puis préparez le montage :

2. Dégagez la partie de l'habitacle située derrière le support pour plaque d'immatriculation, de manière à ce que vous puissiez voir le support depuis l'intérieur. Recherchez autour du support pour plaque d'immatriculation et de son éclairage un passe-câble existant à l'arrière du véhicule ou dans le hayon. S'il n'existe aucun passe-câble utilisable, vous devez en percer un vous-même. Marquez l'emplacement du trou à percer, situé sous le module de la caméra ou sous la plaque d'immatriculation.



3. Après avoir percé, scellez les bords de la plaque avec un produit antirouille adapté.
4. Glissez les deux connecteurs l'un après l'autre dans le véhicule en les faisant passer par le trou. Refermez soigneusement le passe-câble avec un mastic d'étanchéité pour carrosserie adapté, de manière à ce que l'eau ne puisse pas entrer dans le véhicule. Vissez le support pour plaque d'immatriculation à l'emplacement prévu, en veillant à ce que le joint d'étanchéité du câble ne soit pas endommagé. Si nécessaire, renforcez l'étanchéité depuis l'intérieur.

5. Placez la plaque d'immatriculation : Insérez-la d'abord au-dessus, sous la caméra, puis laissez-la s'enclencher.

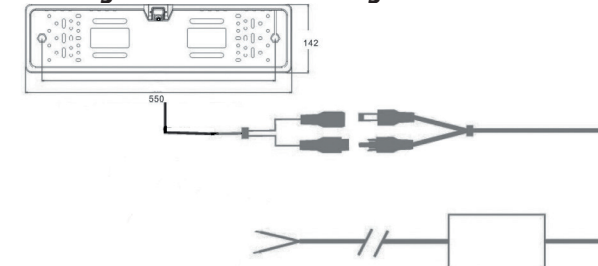
## Montage



### NOTE :

L'émetteur doit être branché à la caméra de recul et le récepteur à l'autoradio par le biais d'une entrée vidéo. L'émetteur et le récepteur ont un aspect semblables, mais peuvent être différenciés grâce à leur étiquette : avec la mention **Transmitter** sur l'émetteur et **Receiver** sur le récepteur.

## Montage de l'émetteur d'images



Reliez les deux connecteurs de la caméra à l'émetteur (ce boîtier porte l'inscription **Transmitter**). Tirez le boîtier noir pour le rapprocher de la prise du câble d'une lampe d'éclairage de la plaque d'immatriculation. Collez le boîtier, sans mettre le câble sous tension, à l'aide de l'adhésif double face fourni, à un emplacement protégé à l'intérieur du véhicule. Fixez les câbles lâches au véhicule.



### NOTE :

Veillez lors du montage du boîtier émetteur à ce que, sur le trajet du signal jusqu'à l'autoradio, il ne se trouve pas de métal qui pourrait perturber le signal.

Le câble mince bifilaire, qui sort du boîtier, sert à l'alimentation électrique et au signal de commutation, lorsque la marche arrière est enclenchée. Branchez les deux fils aux deux contacts de votre phare de recul. Pour cela, vous devez connaître sa polarité (en mesurant ou en consultant le schéma de connexion) :

Le câble rouge doit être branché à la borne PLUS du phare de recul, et le câble noir sur le contact de masse. Si votre véhicule est équipé d'un hayon sur lequel est fixée la plaque d'immatriculation, vous devez éventuellement rallonger le câble d'alimentation. Sur la face supérieure du hayon se trouve un passe-câble avec d'autres câbles, par lequel vous pouvez faire passer le câble jusqu'au support de phare de recul. Veillez à faire passer le câble correctement, de manière à ce que les ouvertures et fermetures ne cassent pas le câble.

### Brancher le récepteur sur l'autoradio

- Détachez l'autoradio de son logement, et tirez-le vers l'avant pour le sortir. Dans le faisceau de câbles du connecteur de câble ISO (derrière l'autoradio) se trouve une prise Cinch femelle de couleur jaune et portant l'inscription **Camera In**. Branchez-y le connecteur jaune du récepteur de la caméra.
- Les deux câbles minces et isolés servent à l'alimentation électrique avec la tension de bord 12 V : Connectez le **câble rouge** avec un câble de la borne positive de l'allumage, qui n'est conducteur que lorsque l'allumage est activé.
- Connectez le **câble noir** avec le contact de masse. Vous pouvez pour cela utiliser le câble de connexion correspondant sur le connecteur de câble ISO derrière l'autoradio.
- Un **câble brun** portant l'inscription **BACK**, sort de la radio vers le connecteur ISO. Placez l'extrémité de ce câble sur le pôle positif connecté du capteur de marche arrière sur la boîte de vitesse. Consultez le schéma de connexions de votre véhicule ou renseignez-vous auprès de votre garagiste pour savoir quelle est la couleur du câble correspondant, et si cette borne est facilement accessible dans l'habitacle ou dans le système électrique central.
- Votre caméra de recul est maintenant complètement connectée. Sur votre autoradio Android allumé, l'image doit maintenant être remplacée par

l'image de la caméra lorsque la marche arrière est enclenchée.

### Consignes de sécurité

- Ce mode d'emploi vous permet de vous familiariser avec le fonctionnement du produit. Conservez-le précieusement afin de pouvoir le consulter en cas de besoin.
- Pour connaître les conditions de garantie, veuillez contacter votre revendeur. Veuillez également tenir compte des conditions générales de vente !
- Veillez à utiliser le produit uniquement comme indiqué dans la notice. Une mauvaise utilisation peut endommager le produit ou son environnement.
- Cet appareil sert à faciliter vos manœuvres et permet une détection anticipée des obstacles. Cela ne vous dispense pas de votre devoir d'attention. Lorsque vous êtes en marche arrière, contrôlez constamment la distance avec un obstacle ou un piéton en regardant autour de vous. Ceci est particulièrement valable lorsqu'il fait nuit.
- L'appareil doit uniquement être branché au circuit 12 V d'un véhicule.
- Le démontage ou la modification du produit affecte sa sécurité. Attention : risque de blessures !
- N'ouvrez jamais le produit, sous peine de perdre toute garantie. Ne tentez jamais de réparer vous-même le produit !
- Manipulez le produit avec précaution. Un coup, un choc, ou une chute, même de faible hauteur, peut l'endommager.
- N'exposez pas le produit à l'humidité ni à une chaleur extrême. Les éléments montés dans les véhicule ne résistent pas aux projections d'eau.
- Ne plongez jamais l'appareil dans l'eau ni dans aucun autre liquide.
- Conservez le produit hors de la portée des enfants !
- Surveillez les enfants pour vous assurer qu'ils ne jouent pas avec l'appareil.
- Aucune garantie ne pourra être appliquée en cas de

mauvaise utilisation.

- Le fabricant décline toute responsabilité en cas de dégâts matériels ou dommages (physiques ou moraux) dus à une mauvaise utilisation et/ou au non-respect des consignes de sécurité.
- Sous réserve de modification et d'erreur !

### Consignes importantes concernant le traitement des déchets

Cet appareil électronique ne doit **PAS** être jeté dans la poubelle de déchets ménagers. Pour l'enlèvement approprié des déchets, veuillez vous adresser aux points de ramassage publics de votre municipalité. Les détails concernant l'emplacement d'un tel point de ramassage et des éventuelles restrictions de quantité existantes par jour/mois/année, ainsi que sur des frais éventuels de collecte, sont disponibles dans votre municipalité.

### Déclaration de conformité

La société PEARL.GmbH déclare ce produit, NX-4093, conforme aux directives actuelles suivantes du Parlement Européen : 2011/65/UE, relative à la limitation de l'utilisation de certaines substances dangereuses dans les équipements électriques et électroniques, 2014/30/UE, concernant la compatibilité électromagnétique, et 2014/53/UE, concernant la mise à disposition sur le marché d'équipements radioélectriques.



Service Qualité

Dipl.-Ing. (FH) Andreas Kurtasz

La déclaration de conformité complète du produit est disponible en téléchargement à l'adresse <https://www.pearl.fr/support/notices> ou sur simple demande par courriel à [qualite@pearl.fr](mailto:qualite@pearl.fr)