

# Cámara de endoscopio USB UEC-3018

con 6 LED, para PC y teléfono inteligente Android OTG, IP67

## operación manual



# Tabla de contenido

<b>Su nueva cámara de endoscopio USB.....</b>	<b>4</b>
alcance de entrega .....	4
<b>Notas importantes al principio .....</b>	<b>5</b>
las instrucciones de seguridad .....	5
Información importante sobre la eliminación .....	6
Declaración de conformidad .....	6
<b>Detalles de producto .....</b>	<b>7</b>
<b>Instalación .....</b>	<b>8</b>
Dispositivo móvil .....	8
PC con Windows .....	8
<b>utilizar .....</b>	<b>10</b>
Adjuntar el adjunto.....	10
Anzuelo / imán.....	10
espejo.....	10
Dispositivo móvil.....	10
PC con Windows .....	12
General.....	12
Toma una foto .....	13
Grabar video.....	14
Configuraciones de imagen .....	16
General .....	16
Establecer el formato de imagen .....	17
Establecer la resolución de la imagen .....	18
Ajustar el tamaño de la imagen .....	18
Ajustes de video .....	19
General .....	19
Finalizar automáticamente la grabación de video .....	20
Descripción general del menú del programa .....	21
<b>Especificaciones técnicas.....</b>	<b>22</b>

En el sitio web se puede encontrar información y respuestas a preguntas frecuentes (FAQ) sobre muchos de nuestros productos, así como manuales actualizados:

**[www.somikon.de](http://www.somikon.de)**

Ingrese el número de artículo o el nombre del artículo en el campo de búsqueda.

# Su nueva cámara de endoscopio USB

**Estimado cliente,**

Gracias por adquirir esta cámara de endoscopio USB. Explore cada rincón oscuro, también a través de un teléfono inteligente y una tableta.

Lea estas instrucciones de funcionamiento y siga las instrucciones y consejos enumerados para que pueda utilizar su nueva cámara de endoscopio USB de manera óptima.

## **alcance de entrega**

- Cámara de endoscopio USB
- Adaptador USB-A a micro USB
- Accesorio de gancho
- Accesorio de imán
- Accesorio de espejo
- Manga de montaje
- CD de controladores
- operación manual

### **Adicionalmente requerido:**

- Dispositivo móvil compatible con OTG con Android 4.3
- PC con Windows XP / Vista / 7/8 / 8.1 / 10
- Aplicación gratuita OTG View

# Notas importantes al principio

## las instrucciones de seguridad

- Estas instrucciones de funcionamiento están destinadas a familiarizarlo con la funcionalidad de este producto. Guarde estas instrucciones en un lugar seguro para poder utilizarlas siempre puede acceder a él.
- Modificar o cambiar el producto afecta la seguridad del producto.  
¡Atención, riesgo de lesiones!
- Todos los cambios y reparaciones en el dispositivo o los accesorios solo pueden ser realizados por el fabricante o por personas expresamente autorizadas por él.
- Nunca abra el producto usted mismo. ¡No realice nunca reparaciones usted mismo!
- Manipule el producto con cuidado. Puede ser provocada por golpes, golpes o caídas. puede dañarse incluso a baja altitud.
- Mantenga el producto alejado de la humedad permanente y el calor extremo.
- No sumerja el producto en agua durante largos períodos de tiempo ni en otros líquidos como B. combustibles o ácidos y álcalis.
- Compruebe si el dispositivo está dañado antes de cada uso. Si eso Si el dispositivo, el cable o el enchufe presentan daños visibles, no se debe utilizar. No utilice el dispositivo si no funciona correctamente.
- Asegúrese de que el cable de conexión no esté doblado, pellizcado, atropellado ni entre en contacto con fuentes de calor o bordes afilados. Además, no debe ser un peligro de tropiezo.
- Utilice el producto solo de la manera para la que fue diseñado. Cualquier otro uso puede provocar daños en el producto o en las proximidades del producto.
- En su propio interés, debe respetar los derechos de los demás sobre su propia fotografía al tomar fotografías.
- El producto no debe utilizarse con fines médicos ni para el examen de personas.
- Reservado el derecho a realizar modificaciones técnicas y errores.

## Información importante sobre la eliminación

Este dispositivo eléctrico no pertenece a la basura doméstica. Para una eliminación adecuada, comuníquese con los puntos de recolección públicos de su comunidad. Para obtener detalles sobre la ubicación de dicho punto de recogida y las restricciones de cantidad por día / mes / año, consulte la información del municipio correspondiente.



## Declaración de conformidad

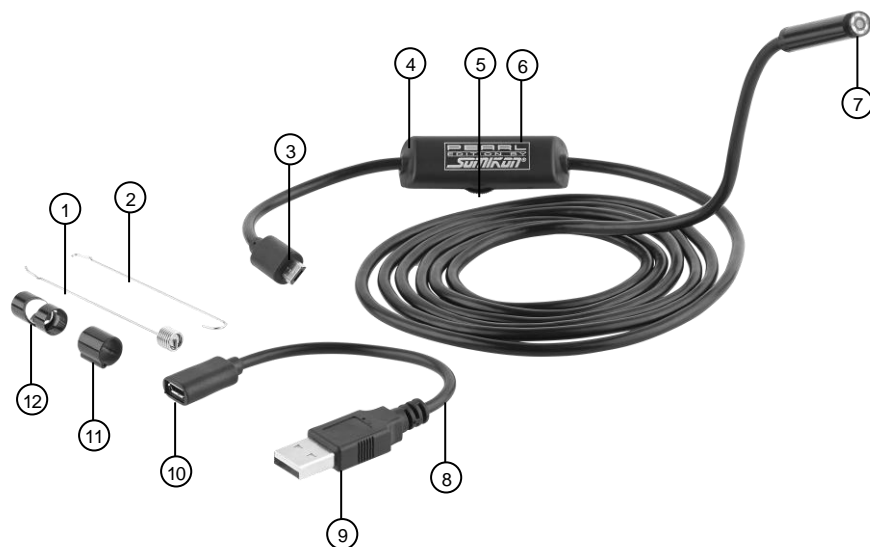
PEARL.GmbH declara por la presente que el producto NX-4232-675 cumple con la directiva RoHS 2011/65 / EU y la directiva EMC 2014/30 / EU.

*Kurtasz, A.*

Diploma de Gestión de la Calidad. Ing. (FH) Andreas Kurtasz

Puede encontrar la declaración de conformidad detallada en [www.pearl.de/support](http://www.pearl.de/support). Introduzca el número de artículo NX-4232 en el campo de búsqueda.

## Detalles de producto



- |                        |                         |
|------------------------|-------------------------|
| 1. Accesorio de imán   | 7. cámara               |
| 2. Accesorio de gancho | 8. adaptador            |
| 3. Conector micro USB  | 9. Enchufe USB          |
| 4. Unidad de control   | 10. Toma micro USB      |
| 5. Regulador de luz    | 11. Manga de montaje    |
| 6. Botón de foto       | 12. Accesorio de espejo |

# Instalación

## Dispositivo móvil

Busque en Google Play Store la aplicación gratuita OTG View. Instale esto en su dispositivo móvil.



## PC con Windows

1. Inserte el CD del controlador en la unidad de CD de la computadora.
2. Abra la carpeta del CD.
3. Abra la carpeta de la PC.

Momentan auf dem Datenträger vorhandene Dateien (3)				
	PC ←	02.05.2013 15:01	Dateiordner	
	manual 1.pdf	24.11.2017 04:20	Adobe Acrobat D...	1.612 KB
	manual 2.pdf	24.11.2017 04:20	Adobe Acrobat D...	1.916 KB

4. Haga doble clic en la aplicación setup.exe.

Momentan auf dem Datenträger vorhandene Dateien (2)				
	AUTORUN.INF	13.06.2000 11:20	Setup-Infoformatio...	1 KB
	setup.exe ←	02.05.2013 14:50	Anwendung	2.372 KB

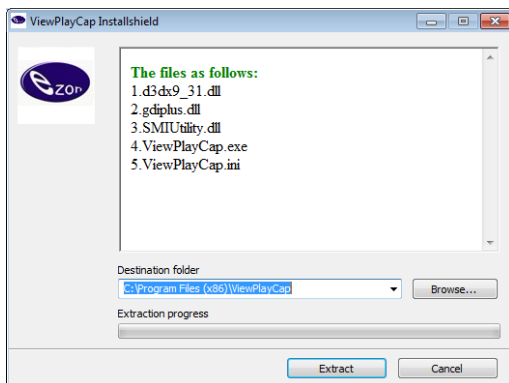
5. Lea el contrato de licencia y luego haga clic en Aceptar.



6. Se abre el asistente InstallShield.



7. Toque Examinar y seleccione la ubicación de almacenamiento deseada. Luego haga clic en Extraer.



8. Confirme el mensaje de advertencia con Sí. Se instalará el programa. El símbolo del programa aparece en el escritorio:



## utilizar

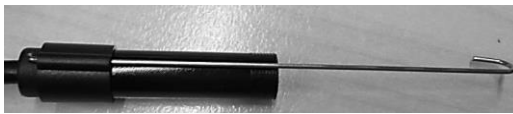
### Adjuntar el adjunto

#### Anzuelo / imán

1. Coloque el gancho superior en la abertura del accesorio del cabezal de la cámara.



2. Tire de la funda de sujeción sobre el accesorio hasta que descansa firmemente en el cabezal de la cámara.



#### espejo

Atornille el accesorio del espejo en el cabezal de la cámara en el sentido de las agujas del reloj.



### Dispositivo móvil

1. Conecte la cámara de su endoscopio a la toma micro-USB del dispositivo móvil. Los LED de la cámara de su endoscopio se encienden.
2. Se abre una ventana de mensaje cuando se conecta por primera vez. Seleccione la aplicación OTG View y toque SIEMPRE.



**NOTA:**

*Después de la primera conexión, la aplicación se abre cuando la cámara está conectada automáticamente.*

3. Toque el símbolo de conexión en la parte superior izquierda para mostrar la imagen de su cámara



4. Configure el brillo deseado de los LED de la cámara usando el regulador de luz en la unidad de control.
5. Controle la aplicación tocando los iconos correspondientes.

- **Captura de fotos**

Toma una foto tocando el ícono de foto en el centro a la derecha.

- **Grabación de vídeo**

1. Cambie al modo de video tocando el símbolo de la cámara en la esquina superior derecha.
2. Inicie o detenga la grabación tocando el símbolo de la cámara en el centro a la derecha.



NOTA:

*Vuelva al modo de foto tocando el icono de foto en la esquina superior derecha.*

- **Ver grabaciones**

1. En la parte inferior derecha, toca el ícono de la galería.
2. Acceda a sus archivos de foto o video tocando el elemento de menú correspondiente: Imagen = Archivos de fotos, Video = Archivos de video.
3. Regrese a la página de inicio tocando Atrás.

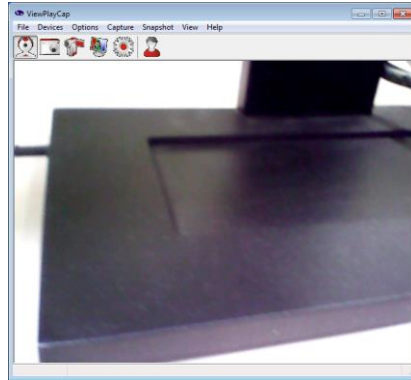
- **Configuraciones**

Abra el menú de configuración tocando el icono de configuración en la esquina inferior izquierda. Luego, realice la configuración de la aplicación deseada o solicite más información.

## PC con Windows

### General

1. Conecte la cámara de su endoscopio al conector micro-USB del adaptador y el conector USB del adaptador al puerto USB de la computadora.
2. Espere a que se instalen los controladores del dispositivo.
3. Abra el programa ViewPlayCap. Aparece la imagen en vivo de la cámara.



4. Configure el brillo deseado con el regulador de luz en la unidad de control.
5. Controle la cámara de su endoscopio haciendo clic en el icono correspondiente. O presione el botón de foto en la unidad de control.



Mostrar / ocultar imagen en vivo



Captura de fotos



Grabación de vídeo



Configuraciones de imagen



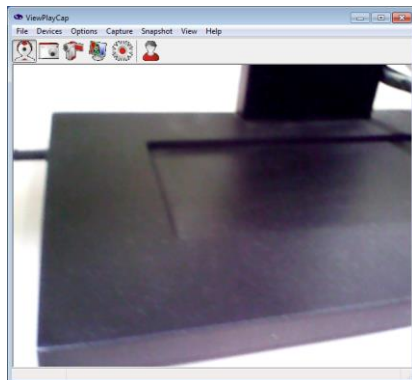
Seleccionar fuente de video



Información del programa

## Toma una foto

1. Conecte la cámara de su endoscopio al conector micro-USB del adaptador y el conector USB del adaptador al puerto USB de la computadora.
2. Espere a que se instalen los controladores del dispositivo.
3. Abra el programa ViewPlayCap. Aparece la imagen en vivo de la cámara.



### NOTA:

*Si no se muestra ninguna imagen en vivo, haga clic en el menú de arriba **Dispositivos** y coloque una marca de verificación junto a **USB2.0 PC Camera**. Luego asegúrese de que la imagen en vivo esté activada haciendo clic en el siguiente icono:*



4. Configure el brillo deseado con el regulador de luz en la unidad de control.
5. Espere hasta que el objeto deseado se muestre en la imagen en vivo. Luego haga clic en el siguiente icono:



6. La foto se abre en el Visor de fotos de Windows.



### NOTA:

*Se creará una carpeta con la fecha actual en su memoria fotográfica estándar. Aquí es donde se guarda la imagen. La imagen se puede guardar con un nombre y una ubicación diferentes a través del Visor de fotos de Windows (Archivo > Crear copia > Ingresar nombre > Seleccionar ubicación de almacenamiento > Guardar).*

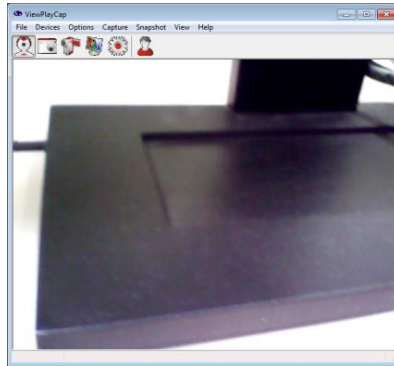
## Grabar video



**NOTA:**

*Asegúrese de especificar una ubicación de almacenamiento y un nombre de archivo ANTES de comenzar la grabación de video; de lo contrario, la grabación no se podrá guardar.*

1. Conecte la cámara de su endoscopio al conector micro-USB del adaptador y el conector USB del adaptador al puerto USB de la computadora.
2. Espere a que se instalen los controladores del dispositivo.
3. Abra el programa ViewPlayCap. Aparece la imagen en vivo de la cámara.

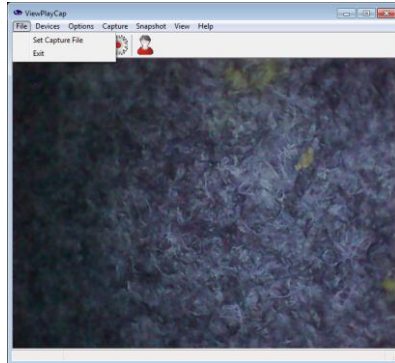


**NOTA:**

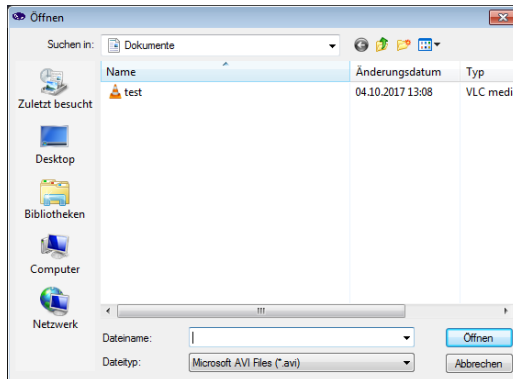
*Si no se muestra ninguna imagen en vivo, haga clic en el menú de arriba **Dispositivos** y coloque una marca de verificación junto a **USB2.0 PC Camera**. Luego asegúrese de que la imagen en vivo esté activada haciendo clic en el siguiente icono:*



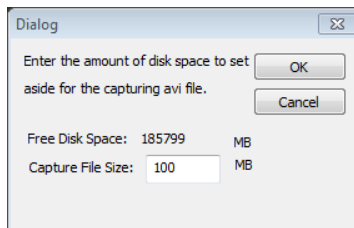
4. Haga clic en el menú Archivo en la parte superior, luego haga clic en Establecer archivo de captura.



5. Asigne un nombre de archivo a la grabación de video y seleccione la ubicación de almacenamiento deseada. Luego haga clic en Abrir.



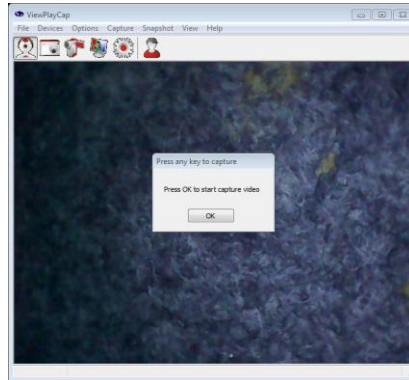
6. Determine cuánto espacio de almacenamiento debe estar disponible en la computadora para su grabación de video. Luego haga clic en Aceptar.



7. Inicie el modo de grabación de video haciendo clic en el siguiente icono:



8. Inicie la grabación de video haciendo clic en Aceptar en la ventana del mensaje.



9. Haga clic en el icono de video nuevamente para detener la grabación.



**NOTA:**

*Durante una grabación de video activa, el círculo en el símbolo de configuración de video se vuelve gris, ya que no se pueden realizar ajustes durante una grabación.*



**¡ATENCIÓN!**

***Asegúrese de crear un nuevo nombre de archivo para la siguiente grabación; de lo contrario, se sobrescribirá la grabación anterior.***

## Configuraciones de imagen

### General

Ajuste la configuración de la imagen de la cámara a sus necesidades. Los valores se pueden ajustar para las siguientes configuraciones de imagen:

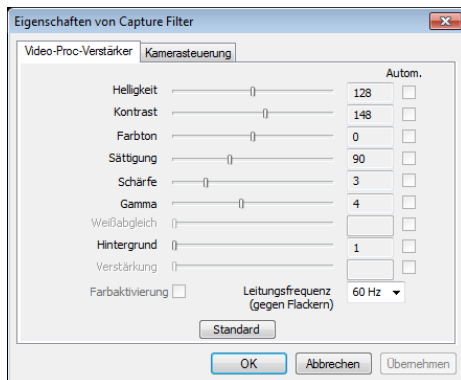
- brillo
- contraste
- matiz
- saturación
- Nitidez
- gama
- antecedentes
- Frecuencia de línea

1. Haga clic en el icono del monitor:





- Se abrirá la ventana de configuración. Junto a las opciones de configuración, ingrese los valores que desee.



**NOTA:**

*La opción Auto y la pestaña Control de cámara no tienen función en este modelo.*

- Verifique y guarde la configuración de la imagen haciendo clic en Aplicar.
- Si la nueva imagen en vivo es lo que desea, haga clic en Aceptar en la ventana de configuración.

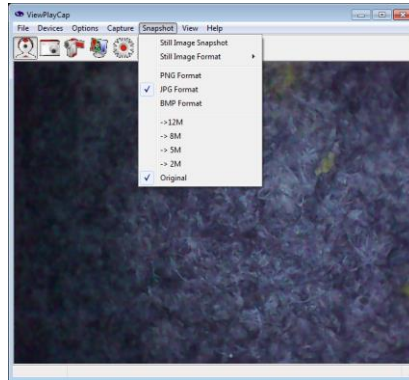


**NOTA:**

*Restablezca la configuración de fábrica para las opciones de imagen haciendo clic en Predeterminado en la ventana Configuración.*

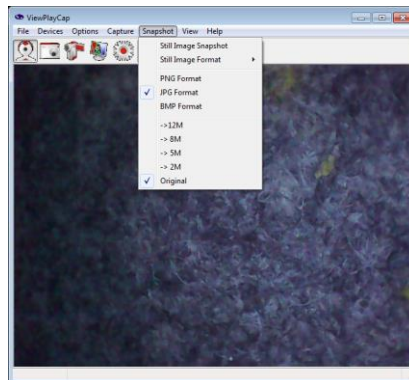
## Establecer el formato de imagen

- En la parte superior, haz clic en el menú Instantánea.
- Compruebe el formato de archivo en el que se debe guardar la imagen (PNG, JPG, BMP) haciendo clic en él.



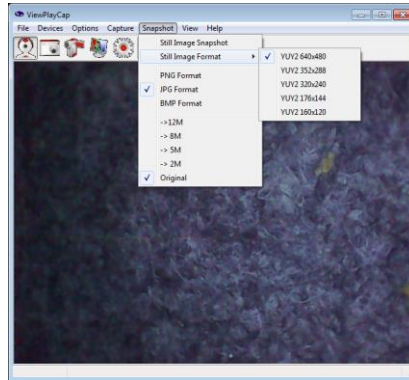
## Establecer la resolución de la imagen

1. En la parte superior, haz clic en el menú Instantánea.
2. Coloque una marca junto a la resolución que desee (12M, 8M, 5M, 2M) haciendo clic en ella.



## Ajustar el tamaño de la imagen

1. En la parte superior, haz clic en el menú Instantánea.
2. Haga clic en el elemento de menú Formato de imagen fija.
3. Coloque una marca junto al tamaño de imagen deseado haciendo clic en él.



## Ajustes de video

### General



**NOTA:**

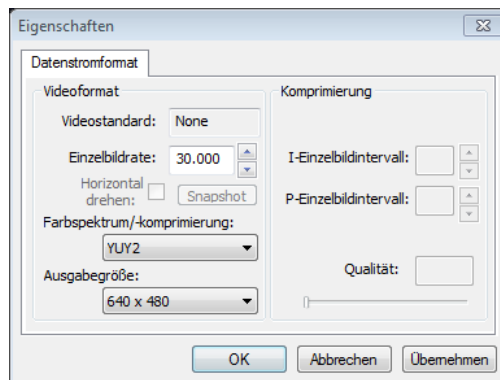
*La configuración de video no se puede cambiar durante la grabación. Primero detenga la grabación de video.*

Realice ajustes para la velocidad de fotogramas y el tamaño de salida de las grabaciones de video.

1. Haga clic en el icono de configuración:



2. Se abrirá la ventana de configuración. Realice los cambios que desee y haga clic en Aplicar.



3. Confirme los cambios con OK.

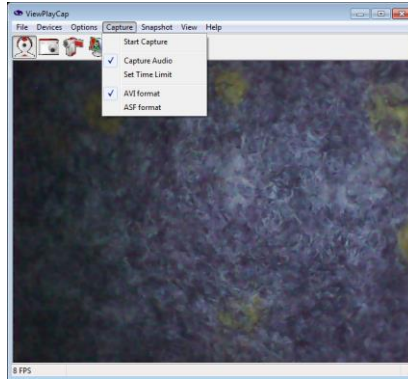


**NOTA:**

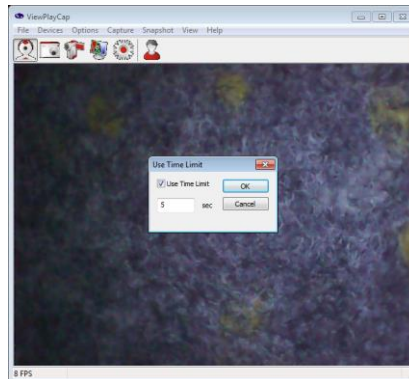
*La ventana de imagen en vivo se adapta al tamaño de salida establecido de la grabación de video.*

## Finalizar automáticamente la grabación de video

1. Haga clic en el menú Capturar en la parte superior, luego haga clic en Establecer límite de tiempo.



2. Se abrirá la ventana de configuración. Ingrese la duración deseada de la grabación de video en segundos.



3. Luego, marque la casilla Usar límite de tiempo y haga clic en Aceptar. Las grabaciones de video finalizan automáticamente una vez transcurrido el tiempo establecido.



**NOTA:**

*Desactive la función desmarcando Usar límite de tiempo haciendo clic en ella nuevamente.*

## Descripción general del menú del programa

Encontrará el menú del programa en la barra de estado superior.

menú	Opción del menú	importancia
Archivo	Archivo de captura de juego	Nombre de archivo y ubicación de almacenamiento de la siguiente grabación de video
	Salida	Salir del programa
Dispositivos	CÁMARA DE PC USB2.0	marque la casilla
Opciones	Avance	Mostrar / ocultar imagen en vivo
	Formato de vista previa	Establecer el tamaño de la ventana
	Pin de captura de video	Ajustes de video
	Filtro de captura de video	Configuraciones de imagen
	Filtro de captura de audio	con este modelo sin función
	Espejo + Flip	Voltea la imagen horizontalmente
Capturar	Iniciar captura	Modo de grabación de video
	Captura de audio	con este modelo sin función
	Establecer límite de tiempo	Duración de la grabación de video
	Formato AVI	Formato de video
	Formato ASF	Formato de video
Instantánea	Instantánea de imagen fija	instantánea
	Formato de imagen fija	Tamaño de la imagen
	Formato PNG	Formato de imagen
	Formato JPG	Formato de imagen
	Formato BMP	Formato de imagen
	-> 12 pts	Resolución de imagen
	-> 8 pts	Resolución de imagen
	-> 5 pts	Resolución de imagen
	-> 2 pts	Resolución de imagen
original	No hagas una copia	
Ver	Siempre en la cima	La ventana del programa es siempre la primera ventana en la pantalla.
	Mostrar fps	Mostrar la velocidad de fotogramas a continuación
	Escritorio abierto	Abra la carpeta del escritorio
	Abrir mis videos	Abrir mi carpeta de videos
	Abrir mis imágenes	Abrir mi carpeta de imágenes
Ayuda	Acerca de ViewPlayCap ...	Ayuda

## Especificaciones técnicas

Fuente de alimentación	5 V CC	
Resolución de video	640 x 480 píxeles	
Resolución de la foto	12 M / 8 M / 5 M / 2 M	
Numero de LEDs	6	
atención	4 cm - infinito	
Punto de vista	66 °	
temperatura de funcionamiento	-20 ° hasta 85 ° C	
clase de protección	IP67	
Dimensiones	Cámara (Ø x L)	7 x 40 mm
	Longitud del cable	155 cm
	Elemento de control	18 x 48 x 8 mm
Peso	54 g	

Atención al cliente: +49 7631/360 - 350

Importado de:

PEARL.GmbH | PEARL Straße 1-3 | D-79426 Buggingen

© REV1 - 02/09/2018 - BS // GH