

Fotocamera per endoscopio USB UEC-3018

con 6 LED, per PC e smartphone Android OTG, IP67

manuale operativo



Sommario

La tua nuova fotocamera per endoscopio USB	4
portata di consegna	4
Note importanti all'inizio	5
istruzioni di sicurezza	5
Informazioni importanti sullo smaltimento.....	6
Dichiarazione di conformità	6
Dettagli del prodotto.....	7
Installazione	8
Dispositivo mobile.....	8
PC Windows	8
uso	10
Allega l'allegato.....	10
Amo / magneti da pesca.....	10
specchio	10
Dispositivo mobile.....	10
PC Windows	12
Generale.....	12
Scatta una foto	13
registrare video.....	14
Impostazioni immagine.....	16
Generale.....	16
Imposta il formato dell'immagine.....	17
Imposta la risoluzione dell'immagine	18
Regola la dimensione dell'immagine.....	18
Impostazioni video.....	19
Generale	19
Termina automaticamente la registrazione video	20
Panoramica del menu del programma.....	21
Specifiche tecniche	22

Informazioni e risposte alle domande frequenti (FAQ) su molti dei nostri prodotti, nonché eventuali manuali aggiornati, sono disponibili sul sito Web:

www.somikon.de

Immettere il numero dell'articolo o il nome dell'articolo nel campo di ricerca.

La tua nuova fotocamera per endoscopio USB

Caro cliente,

Grazie per aver acquistato questa fotocamera per endoscopio USB. Esplora ogni angolo buio, anche tramite smartphone e tablet PC.

Leggere queste istruzioni per l'uso e seguire le istruzioni ei suggerimenti elencati in modo da poter utilizzare in modo ottimale la nuova fotocamera per endoscopio USB.

portata di consegna

- Fotocamera per endoscopio USB
- Adattatore da USB-A a micro USB
- Attacco a gancio
- Attacco magnete
- Attacco specchio
- Manicotto di montaggio
- CD dei driver
- manuale operativo

Inoltre richiesto:

- Dispositivo mobile compatibile con OTG con Android 4.3
- PC con Windows XP / Vista / 7/8 / 8.1 / 10
- App OTG View gratuita

Note importanti all'inizio

istruzioni di sicurezza

- Queste istruzioni per l'uso hanno lo scopo di familiarizzare con le funzionalità di questo prodotto. Conservare queste istruzioni in un luogo sicuro in modo da poterle utilizzare sempre può accedervi.
- La modifica o la modifica del prodotto influisce sulla sicurezza del prodotto. Attenzione rischio di lesioni!
- Tutte le modifiche e le riparazioni all'apparecchio o agli accessori possono essere eseguite solo dal produttore o da persone da lui espressamente autorizzate.
- Non aprire mai il prodotto da soli. Non eseguire mai riparazioni da soli!
- Maneggia il prodotto con attenzione. Può essere causato da urti, colpi o cadute può essere danneggiato anche a bassa quota.
- Tenere il prodotto lontano da umidità permanente e calore estremo.
- Non immergere il prodotto in acqua per lunghi periodi di tempo o in altri liquidi come B. combustibili o acidi e alcali.
- Verificare che il dispositivo non sia danneggiato prima di ogni utilizzo. Se quello Se il dispositivo, il cavo o la spina mostrano danni visibili, il dispositivo non deve essere utilizzato. Non utilizzare il dispositivo se non funziona correttamente.
- Verificare che il cavo di collegamento non sia piegato, schiacciato, travolto o venga a contatto con fonti di calore o bordi taglienti. Inoltre, non deve essere un pericolo di inciampo.
- Utilizzare il prodotto solo nel modo previsto. Qualsiasi altro utilizzo può causare danni al prodotto o nelle vicinanze del prodotto.
- Nel tuo interesse, dovresti rispettare i diritti degli altri sulla tua foto quando scatti foto.
- Il prodotto non deve essere utilizzato per scopi medici o per l'esame di persone.
- Con riserva di modifiche tecniche ed errori.

Informazioni importanti sullo smaltimento

Questo dispositivo elettrico non appartiene ai rifiuti domestici. Per uno smaltimento corretto, contattare i punti di raccolta pubblici della propria comunità. Per i dettagli sull'ubicazione di tale punto di raccolta ed eventuali limitazioni di quantità per giorno / mese / anno, fare riferimento alle informazioni del rispettivo comune.



Dichiarazione di conformità

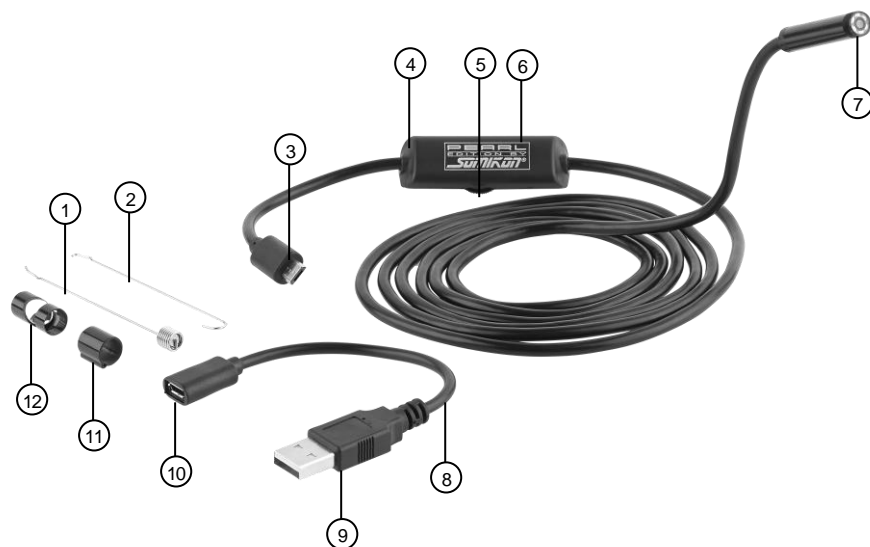
PEARL.GmbH dichiara con la presente che il prodotto NX-4232-675 è conforme alla direttiva RoHS 2011/65 / UE e alla direttiva EMC 2014/30 / UE.

Kurtasz, A.

Dipl. In gestione della qualità Ing. (FH) Andreas Kurtasz

È possibile trovare la dichiarazione di conformità dettagliata su www.pearl.de/support. Immettere il numero dell'articolo NX-4232 nel campo di ricerca.

Dettagli del prodotto



- | | |
|-------------------------|----------------------------|
| 1. Attacco magnete | 7. telecamera |
| 2. Attacco a gancio | 8. adattatore |
| 3. Connettore micro USB | 9. Presa USB |
| 4. Unità di controllo | 10. Presa micro USB |
| 5. Regolatore di luce | 11. Manicotto di montaggio |
| 6. Pulsante foto | 12. Attacco specchio |

Installazione

Dispositivo mobile

Cerca nel Google Play Store l'app gratuita OTG View. Installalo sul tuo dispositivo mobile.



PC Windows

1. Inserire il CD dei driver nell'unità CD del computer.
2. Apri la cartella del CD.
3. Apri la cartella del PC.

Momentan auf dem Datenträger vorhandene Dateien (3)				
	PC ←	02.05.2013 15:01	Dateiordner	
	manual 1.pdf	24.11.2017 04:20	Adobe Acrobat D...	1.612 KB
	manual 2.pdf	24.11.2017 04:20	Adobe Acrobat D...	1.916 KB

4. Fare doppio clic sull'applicazione setup.exe.

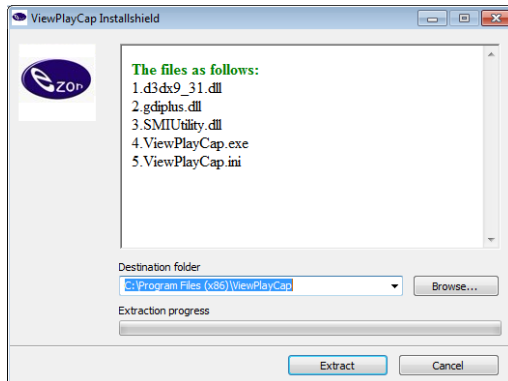
Momentan auf dem Datenträger vorhandene Dateien (2)				
	AUTORUN.INF	13.06.2000 11:20	Setup-Informatio...	1 KB
	setup.exe ←	02.05.2013 14:50	Anwendung	2.372 KB

5. Leggi il contratto di licenza, quindi fai clic su Accetta.



6. Si apre la procedura guidata InstallShield.

7. Toccare Sfoglia e selezionare la posizione di archiviazione desiderata. Quindi fare clic su Estrai.



8. Conferma il messaggio di avviso con Sì. Il programma verrà installato. Il simbolo del programma appare sul desktop:



USO

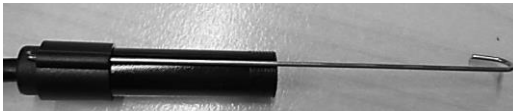
Allega l'allegato

Amo / magnete da pesca

1. Mettere il gancio superiore nell'apertura di fissaggio della testa della telecamera.



2. Tirare il manicotto di fissaggio sull'attacco fino a quando non poggia saldamente sulla testa della telecamera.



specchio

Avvitare l'attacco dello specchio sulla testa della telecamera in senso orario.



Dispositivo mobile

1. Collega la videocamera dell'endoscopio alla presa micro USB del dispositivo mobile. I LED sulla videocamera dell'endoscopio si accendono.
2. Quando ti connetti per la prima volta si apre una finestra di messaggio. Seleziona l'app OTG View e tocca SEMPRE.



NOTA:

Dopo la prima connessione, l'app si apre quando la fotocamera è collegata automaticamente.

3. Toccare il simbolo di connessione in alto a sinistra per visualizzare l'immagine della fotocamera



4. Impostare la luminosità desiderata dei LED della telecamera utilizzando il regolatore di luce sulla centralina.
5. Controlla l'app toccando le icone corrispondenti.

- **Acquisizione di foto**

Scatta una foto toccando l'icona della foto in centro a destra.

- **Registrazione video**

1. Passa alla modalità video toccando il simbolo della fotocamera nell'angolo in alto a destra.
2. Avvia o interrompi la registrazione toccando il simbolo della fotocamera in centro a destra.



NOTA:

Torna alla modalità foto toccando l'icona della foto nell'angolo in alto a destra.

- **Visualizza le registrazioni**

1. In basso a destra, tocca l'icona della galleria.
2. Richiama i tuoi file di foto o video toccando la voce di menu corrispondente: Immagine = File foto, Video = File video.
3. Torna alla home page toccando Indietro.

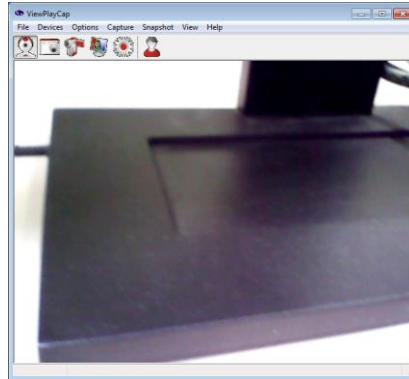
- **impostazioni**

Richiamare il menu delle impostazioni toccando l'icona delle impostazioni nell'angolo in basso a sinistra. Quindi effettuare le impostazioni dell'app desiderate o richiamare ulteriori informazioni.

PC Windows

Generale

1. Collegare la fotocamera dell'endoscopio alla presa micro-USB dell'adattatore e la spina USB dell'adattatore alla porta USB del computer.
2. Attendi che i driver del dispositivo siano installati.
3. Apri il programma ViewPlayCap. Viene visualizzata l'immagine dal vivo dalla telecamera.



4. Impostare la luminosità desiderata tramite il regolatore della luce sulla centralina.
5. Controlla la videocamera dell'endoscopio facendo clic sull'icona corrispondente. Oppure premere il pulsante foto sull'unità di controllo.



Mostra / nascondi immagine live



Acquisizione di foto



Registrazione video



Impostazioni immagine



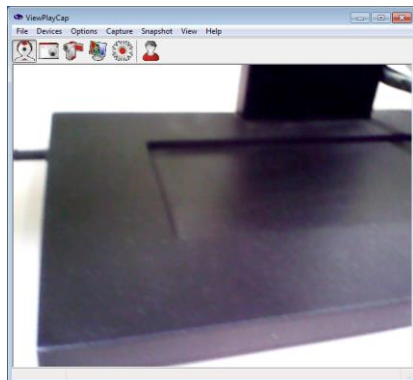
Seleziona la sorgente video



Informazioni sul programma

Scatta una foto

1. Collegare la fotocamera dell'endoscopio alla presa micro-USB dell'adattatore e la spina USB dell'adattatore alla porta USB del computer.
2. Attendi che i driver del dispositivo siano installati.
3. Apri il programma ViewPlayCap. Viene visualizzata l'immagine dal vivo dalla telecamera.



NOTA:

*Se non viene visualizzata alcuna immagine live, fare clic sul menu in alto **dispositivie** metti un segno di spunta accanto a USB2.0 PC Camera. Quindi assicurati che l'immagine live sia attivata facendo clic sulla seguente icona:*



4. Impostare la luminosità desiderata tramite il regolatore della luce sulla centralina.
5. Attendere finché l'oggetto desiderato non viene visualizzato nell'immagine live. Quindi fare clic sulla seguente icona:



6. La foto si apre nel Visualizzatore foto di Windows.



NOTA:

Verrà creata una cartella con la data corrente nella memoria fotografica standard. Qui è dove viene salvata l'immagine. L'immagine può essere salvata con un nome e una posizione diversi tramite il Visualizzatore foto di Windows (File> Crea copia> Immetti nome> Seleziona posizione di archiviazione> Salva).

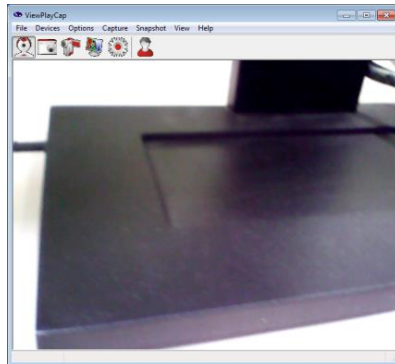
registrare video



NOTA:

Assicurarsi di specificare una posizione di archiviazione e il nome del file PRIMA di avviare la registrazione del video, altrimenti la registrazione non può essere salvata.

1. Collegare la fotocamera dell'endoscopio alla presa micro-USB dell'adattatore e la spina USB dell'adattatore alla porta USB del computer.
2. Attendi che i driver del dispositivo siano installati.
3. Apri il programma ViewPlayCap. Viene visualizzata l'immagine dal vivo dalla telecamera.

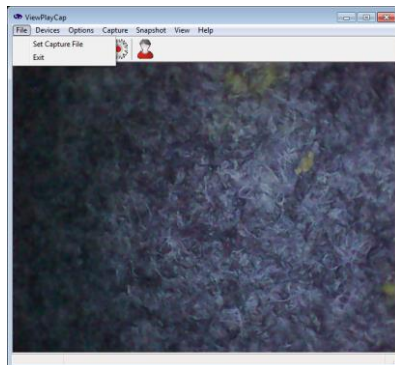


NOTA:

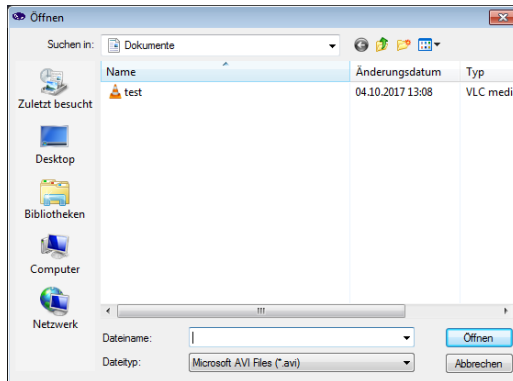
*Se non viene visualizzata alcuna immagine live, fare clic sul menu in alto **dispositivie** metti un segno di spunta accanto a USB2.0 PC Camera. Quindi assicurati che l'immagine live sia attivata facendo clic sulla seguente icona:*



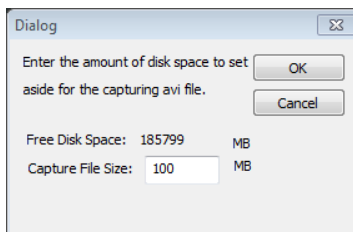
4. Fare clic sul menu File in alto, quindi fare clic su Imposta file di acquisizione.



5. Assegna alla registrazione video un nome file e seleziona la posizione di archiviazione desiderata. Quindi fare clic su Apri.



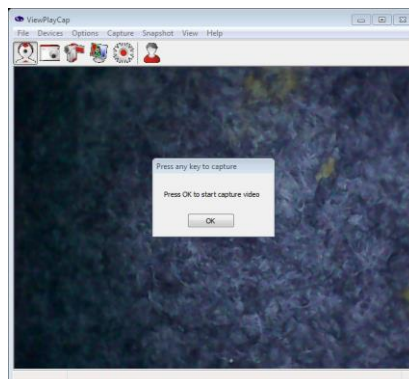
6. Determina la quantità di spazio di archiviazione per la registrazione video che deve essere resa disponibile sul computer. Quindi fare clic su OK.



7. Avvia la modalità di registrazione video cliccando sulla seguente icona:



8. Avvia la registrazione video facendo clic su OK nella finestra del messaggio.



9. Fare nuovamente clic sull'icona del video per interrompere la registrazione.



NOTA:

Durante una registrazione video attiva, il cerchio nel simbolo delle impostazioni video diventa grigio, poiché non è possibile effettuare impostazioni durante una registrazione.



ATTENZIONE!

Assicurati di creare un nuovo nome di file per la registrazione successiva, altrimenti la vecchia registrazione verrà sovrascritta.

Impostazioni immagine

Generale

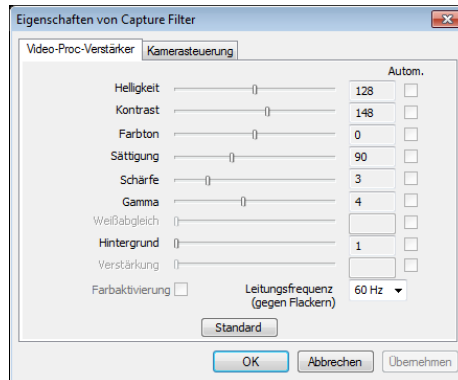
Regola le impostazioni dell'immagine della telecamera in base alle tue esigenze. I valori possono essere regolati per le seguenti impostazioni dell'immagine:

- luminosità
- contrasto
- tonalità
- saturazione
- Nitidezza
- gamma
- sfondo
- Frequenza di linea

1. Fare clic sull'icona del monitor:



2. Si aprirà la finestra delle impostazioni. Accanto alle opzioni di impostazione, inserisci i valori desiderati.



NOTA:

L'opzione Auto e la scheda Controllo telecamera non hanno alcuna funzione su questo modello.

3. Verificare e salvare le impostazioni dell'immagine facendo clic su Applica.
4. Se la nuova immagine live è ciò che desideri, fai clic su OK nella finestra delle impostazioni.

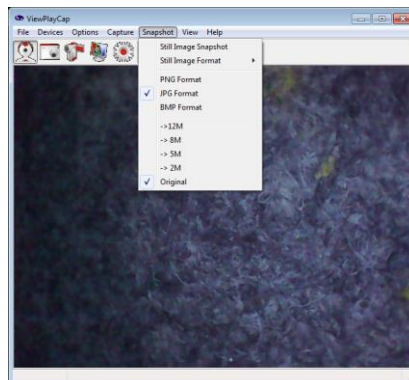


NOTA:

Ripristina le impostazioni di fabbrica per le opzioni immagine facendo clic su Predefinito nella finestra Impostazioni.

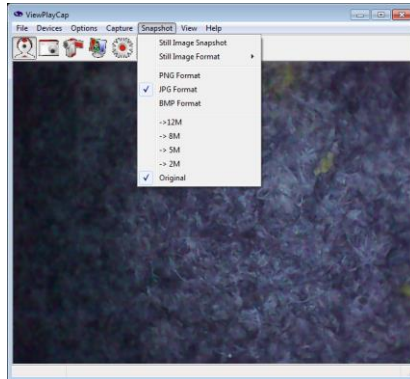
Imposta il formato dell'immagine

1. In alto, fai clic sul menu Istantanea.
2. Verificare il formato del file in cui salvare l'immagine (PNG, JPG, BMP) facendo clic su di esso.



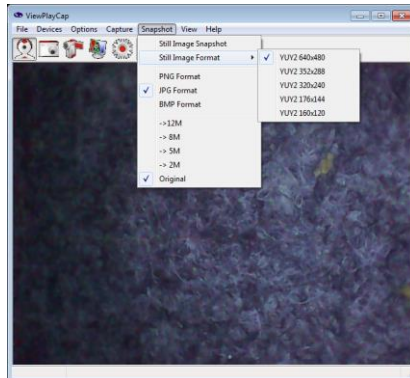
Imposta la risoluzione dell'immagine

1. In alto, fai clic sul menu Istantanea.
2. Metti un segno di spunta accanto alla risoluzione che desideri (12M, 8M, 5M, 2M) facendo clic su di essa.



Regola la dimensione dell'immagine

1. In alto, fai clic sul menu Istantanea.
2. Fare clic sulla voce di menu Formato immagine fissa.
3. Posiziona un segno di spunta accanto alla dimensione dell'immagine desiderata facendo clic su di essa.



Impostazioni video

Generale



NOTA:

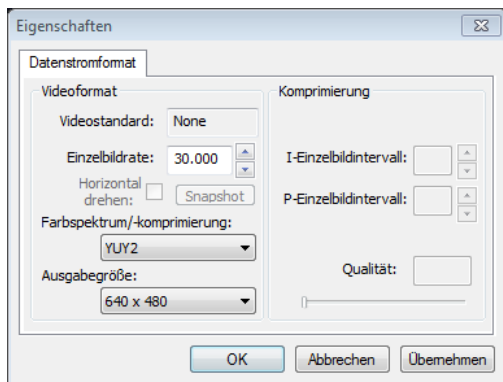
Le impostazioni video non possono essere modificate durante la registrazione. Prima interrompi la registrazione del video.

Effettuare le impostazioni per la frequenza dei fotogrammi e le dimensioni di output delle registrazioni video.

1. Fare clic sull'icona delle impostazioni:



2. Si aprirà la finestra delle impostazioni. Apporta le modifiche desiderate e fai clic su Applica.



3. Confermare le modifiche con OK.

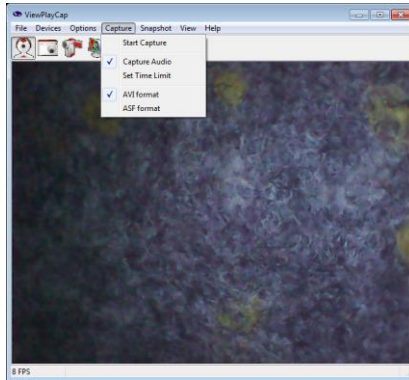


NOTA:

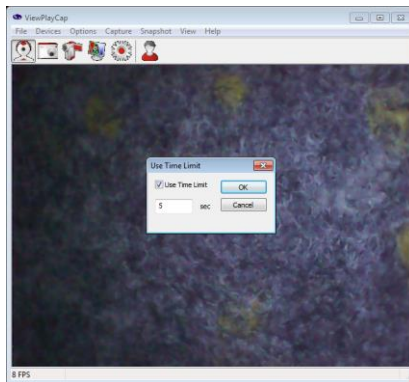
La finestra dell'immagine live si adatta alla dimensione di output impostata per la registrazione video.

Termina automaticamente la registrazione video

1. Fare clic sul menu Acquisisci in alto, quindi su Imposta limite di tempo.



2. Si aprirà la finestra delle impostazioni. Immettere la durata desiderata della registrazione video in secondi.



3. Quindi seleziona la casella Usa limite di tempo e fai clic su OK. Le registrazioni video vengono terminate automaticamente allo scadere del tempo impostato.



NOTA:

Disattivare la funzione deselectando Usa limite di tempo facendo nuovamente clic su di essa.

Panoramica del menu del programma

Troverete il menu del programma nella barra di stato superiore.

menù	Elemento del menu	importanza
File	Impostare il file di cattura	Nome del file e posizione di archiviazione della registrazione video successiva
	Uscita	uscire dal programma
dispositivi	FOTOCAMERA PER PC USB2.0	spuntare la casella
Opzioni	Anteprima	Mostra / nascondi immagine live
	Formato di anteprima	Imposta le dimensioni della finestra
	Pin di acquisizione video	Impostazioni video
	Filtro di acquisizione video	Impostazioni immagine
	Filtro di acquisizione audio	con questo modello senza funzione
	Specchio + Capovolgi	Capovolgi l'immagine orizzontalmente
Catturare	Inizia l'acquisizione	Modalità di registrazione video
	Cattura l'audio	con questo modello senza funzione
	Imposta il limite di tempo	Durata della registrazione video
	Formato AVI	Formato video
	Formato ASF	Formato video
Istantanea	Istantanea di immagini fisse	istantanea
	Formato delle immagini fisse	Dimensione dell'immagine
	Formato PNG	Formato immagine
	Formato JPG	Formato immagine
	Formato BMP	Formato immagine
	-> 12 m	Risoluzione dell'immagine
	-> 8 m	Risoluzione dell'immagine
	-> 5 m	Risoluzione dell'immagine
	-> 2 m	Risoluzione dell'immagine
originale	Non fare una copia	
Visualizza	Sempre in cima	La finestra del programma è sempre la prima finestra sullo schermo
	Mostra FPS	Mostra la frequenza dei fotogrammi di seguito
	Apri il desktop	Apri la cartella del desktop
	Apri I miei video	Apri la cartella dei miei video
	Apri Le mie immagini	Apri la cartella delle mie immagini
Aiuto	Informazioni su ViewPlayCap ...	Aiuto

Specifiche tecniche

Alimentazione elettrica		5 V CC
Risoluzione video		640 x 480 pixel
Risoluzione foto		12 M / 8 M / 5 M / 2 M
Numero di LED		6
messa a fuoco		4 cm - infinito
Punto di vista		66 °
temperatura di esercizio		Da -20 ° a 85 ° C
Classe di protezione		IP67
Dimensioni	Fotocamera (Ø x L)	7 x 40 mm
	Lunghezza del cavo	155 cm
	Elemento di controllo	18 x 48 x 8 mm
Peso		54 gr

Servizio clienti: +49 7631/360 - 350

Importato da:

PEARL.GmbH | PEARL Straße 1-3 | D-79426 Buggingen

© REV1 - 02/09/2018 - BS // GH