

Full-HD-Dashcam MDV-2750 mit GPS und G-Sensor, 2,3"-Display (5,8 cm)

Bedienungsanleitung



Informationen und Antworten auf häufige Fragen (FAQs) zu vielen unserer Produkte sowie ggfs. aktualisierte Handbücher finden

Sie auf der Internetseite:

www.navgear.de

Geben Sie dort im Suchfeld die Artikelnummer oder den Artikelnamen ein.

INHALTSVERZEICHNIS

Ihre neue Full-HD-Dashcam	6
Lieferumfang	6
Wichtige Hinweise zu Beginn.....	7
Sicherheitshinweise	7
Wichtige Hinweise zur Entsorgung.....	9
Konformitätserklärung	10
Produktdetails.....	11
Inbetriebnahme	13
Speicherkarte einsetzen und formatieren.....	13
Montage.....	14
Verwendung	16
Video-Modus.....	16
Bedienung	18
Video-Einstellungen	19
Bewegungserkennungs-Modus.....	21
Automatische, schreibgeschützte Aufnahme bei Unfall.....	21
Foto-Modus.....	22
Bedienung	23
Foto-Einstellungen.....	24
Wiedergabe-Modus.....	26
Wiedergabe-Menü	27
Kamera-Einstellungen.....	29

Geräte-Neustart	32
PC-Software.....	32
Bedienung	35
Technische Daten	37

IHRE NEUE FULL-HD-DASHCAM

Sehr geehrte Kundin, sehr geehrter Kunde,

vielen Dank für den Kauf dieser Full-HD-Dashcam. Ausgestattet mit GPS und G-Sensor werden nicht nur Unfälle, sondern auch Wegstrecken zuverlässig aufgezeichnet. So halten Sie Ihre schönsten Auto-Touren in brillanter HD-Qualität fest. Dank den GPS-Daten können Sie die Koordinaten Ihrer Tour später mit anderen teilen oder für den nächsten Urlaub speichern.

Bitte lesen Sie diese Bedienungsanleitung und befolgen Sie die aufgeführten Hinweise und Tipps, damit Sie Ihre neue Dashcam optimal einsetzen können.

Lieferumfang

- Full-HD-Dashcam MDV-2750
- Halterung mit GPS-Antenne
- USB-Kabel
- 12-V-Ladegerät
- Bedienungsanleitung

Zusätzlich benötigt:

microSD-Karte bis 32 GB, Class 10

WICHTIGE HINWEISE ZU BEGINN

Sicherheitshinweise

- Diese Bedienungsanleitung dient dazu, Sie mit der Funktionsweise dieses Produktes vertraut zu machen. Bewahren Sie diese Anleitung daher gut auf, damit Sie jederzeit darauf zugreifen können.
- Ein Umbauen oder Verändern des Produktes beeinträchtigt die Produktsicherheit. Achtung Verletzungsgefahr!
- Öffnen Sie das Produkt niemals eigenmächtig. Führen Sie Reparaturen nie selbst aus!
- Behandeln Sie das Produkt sorgfältig. Es kann durch Stöße, Schläge oder Fall aus bereits geringer Höhe beschädigt werden.
- Halten Sie das Produkt fern von Feuchtigkeit und extremer Hitze.
- Tauchen Sie das Produkt niemals in Wasser oder andere Flüssigkeiten.
- Achten Sie darauf, dass das aktuelle Datum und die aktuelle Uhrzeit in der Dashcam eingestellt sind.
- Setzen Sie die Dashcam nicht für längere Zeit direkter Sonneneinstrahlung aus.
- Achten Sie bei der Montage darauf, dass weder Kamera noch Kabel Sie bei der Fahrt behindern oder Ihre freie Sicht einschränken.
- Halten Sie die Dashcam fern von starken magnetischen Feldern.
- Einsetzen und entnehmen der Speicherkarte sollte in

- ausgeschaltetem Zustand der Dashcam erfolgen.
- Trennen Sie die Dashcam während der Formatierung der eingelegten Speicherkarte nicht von der Stromversorgung.
 - Verwenden Sie die eingelegte Speicherkarte ausschließlich für Dateien der Dashcam. Speichern Sie keine „Fremddateien“ darauf.
 - Berühren Sie das Ladekabel nicht mit feuchten oder nassen Händen.
 - Verwenden Sie die Dashcam nicht in Umgebungen, deren Temperatur über 60°C oder unter -10°C liegt oder die eine hohe Luftfeuchtigkeit aufweisen.
 - Verwenden Sie nur das mitgelieferte Zubehör.
 - Erhitzen Sie den Akku nicht über 60°C und werfen Sie ihn nicht in Feuer: Feuer-, Explosions- und Brandgefahr!
 - Schließen Sie den Akku nicht kurz.
 - Brechen Sie den Ladevorgang bei starker Überhitzung sofort ab. Ein Akku, der sich beim Aufladen stark erhitzt oder verformt, ist defekt und darf nicht weiter verwendet werden.
 - Entladen Sie den Akku nie vollständig, dies verkürzt seine Lebenszeit.
 - Technische Änderungen und Irrtümer vorbehalten.

Wichtige Hinweise zur Entsorgung

Dieses Elektrogerät und der integrierte Akku gehören **NICHT** in den Hausmüll. Für die fachgerechte Entsorgung wenden Sie sich bitte an die öffentlichen Sammelstellen in Ihrer Gemeinde. Einzelheiten zum Standort einer solchen Sammelstelle und über ggf. vorhandene Mengenbeschränkungen pro Tag / Monat / Jahr entnehmen Sie bitte den Informationen der jeweiligen Gemeinde.




Konformitätserklärung

Hiermit erklärt PEARL.GmbH, dass sich das Produkt NX-4278-675 in Übereinstimmung mit der RoHS-Richtlinie 2011/65/EU, der EMV-Richtlinie 2014/30/EU und der R&TTE-Richtlinie 2014/53/EU befindet.



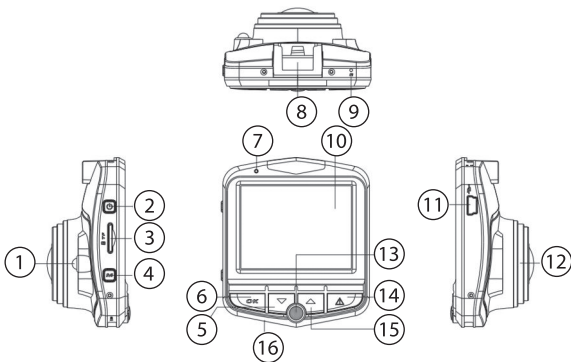
Qualitätsmanagement
Dipl. Ing. (FH) Andreas Kurtasz

Die ausführliche Konformitätserklärung finden Sie unter www.pearl.de/support. Geben Sie dort im Suchfeld die Artikelnummer NX-4278 ein.

Model: NX-4278-675
Input: 5 V / 1 A / DC
Los-Nr. 
WEEE-Reg.-Nr. DE 60771113

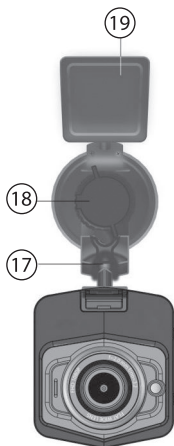


Importiert von:
PEARL.GmbH | PEARL-Straße 1-3 | D-79426 Buggingen



1. Licht-LED
2. Ein/Aus-Taste
3. microSD-Kartenschacht
4. [M]-Taste
5. [▼]-Taste
6. [OK]-Taste
7. Betriebs-LED
8. Anschluss Halterung
9. Reset
10. LCD-Display
11. Mini-USB-Anschluss
12. Lautsprecher

- 13. [P]-Taste
- 14. Notfall-Taste
- 15. [▲]-Taste
- 16. Mikrofon
- 17. Kugelgelenk
- 18. Drehschalter
- 19. GPS-Antenne



INBETRIEBNAHME

Speicherkarte einsetzen und formatieren

1. Schieben Sie eine microSD-Karte (bis 32 GB, Class 10) mit der abgerundeten Ecke voraus in den microSD-Kartenschacht Ihrer Dashcam. Die goldenen Kontaktpunkte der Speicherkarte zeigen zum Kamera-Objektiv.
2. Halten Sie die Ein/Aus-Taste zwei Sekunden lange gedrückt, um Ihre Dashcam einzuschalten.
3. Drücken Sie die [M]-Taste, um das Einstellungs-Menü aufzurufen.
4. Wählen Sie mit den Tasten [▲] und [▼] den Menüpunkt **Setup** aus und drücken Sie die [OK]-Taste.
5. Wählen Sie den Menüpunkt **Format.** aus und drücken Sie die [OK]-Taste.
6. Wählen Sie die Option **Ausführ.** aus und drücken Sie die [OK]-Taste. Die eingelegte microSD-Karte wird formatiert.
7. Drücken Sie die [M]-Taste, bis Sie zum Startbildschirm zurückkehren.
8. Halten Sie die Ein/Aus-Taste zwei Sekunden lang gedrückt, um Ihre Dashcam für die Montage auszuschalten.

Montage

1. Reinigen Sie die Glasfläche, an der Sie die Halterung der Dashcam anbringen möchten, gründlich von Fett, Staub und Schmutz.
2. Ziehen Sie die Schutzfolie des Saugnapfs ab.
3. Drücken Sie den Saugnapf an der gereinigten Stelle aufs Glas.
4. Drehen Sie den Drehschalter im Uhrzeigersinn, um den Saugnapf zu fixieren.
5. Setzen Sie die Kamera passend an und schieben Sie sie in die Halterung.



6. Verbinden Sie den Mini-USB-Stecker des 12-V-Ladegeräts mit dem Mini-USB-Anschluss Ihrer Dashcam. Führen Sie das Kabel so zum Zigarettenanzünder des Autos, dass es Sie weder bei der Fahrt behindert, noch Ihnen die freie Sicht versperrt.
7. Schließen Sie das Netzteil an den Zigarettenanzünder des Autos an.
8. Bringen Sie Ihre Dashcam mit Hilfe des Kugelgelenks in die gewünschte Position.

VERWENDUNG

Nach dem Einschalten des Motors beginnt Ihre Dashcam sofort mit der Video-Aufnahme. Ihre Dashcam lässt sich aber auch manuelle ein- und ausschalten. Halten Sie hierzu die Ein/Aus-Taste jeweils drei Sekunden gedrückt. Die Betrieb-LED leuchtet grün, die Licht-LED geht an.

Die Video-Aufnahme beginnt sofort, die Betriebs-LED blinkt während der Aufnahme grün.

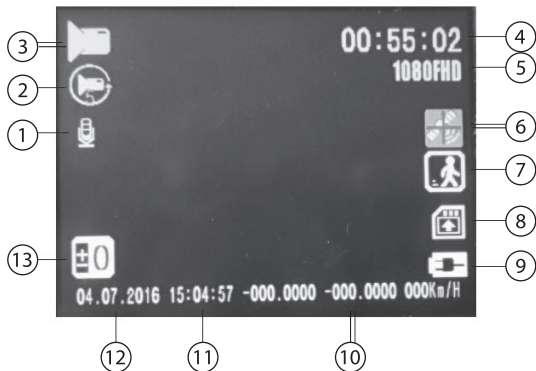


ACHTUNG

Achten Sie darauf, dass Datum und Uhrzeit Ihrer Dashcam aktuell sind (siehe Kamera-Einstellungen).

Video-Modus

Nach dem Einschalten befindet sich Ihre Dashcam im Video-Modus. Die Video-Aufnahme startet nach Anschluss an die Stromversorgung oder bei Auslösung des G-Sensors (Unfall) automatisch.



1. Tonaufnahme aktiv
2. Loop-Aufnahme mit Anzeige der Dauer
3. Video-Modus (Kamera-Modus)
4. Auf der Speicherkarte verbleibende Aufnahmezeit
5. Video-Auflösung
6. Kein GPS-Signal
7. Bewegungserkennungs-Modus
8. microSD-Karte eingesteckt
9. Akku-Anzeige
10. GPS-Daten
11. Uhrzeit
12. Datum
13. Belichtungs-Einstellung

Bedienung

Taste	Bedeutung	Betriebs-LED
[OK]	Aufnahme starten / beenden	Blinkt während der Aufnahme grün
[P]	In den Foto-Modus wechseln	Leuchtet grün
[▲] und [▼]	Zoom einstellen	Leuchtet grün
Notfall-Taste	Startet eine gesicherte Video-Aufnahme.	Blinkt grün
[M]	Einstellungs-Menü aufrufen Menü verlassen	Leuchtet grün
[M] während der Video-Aufnahme	Tonaufnahme ein- / ausschalten	Blinkt grün

Video-Einstellungen

Drücken Sie die [M]-Taste, um das Einstellungs-Menü aufzurufen.

- **Menüpunkt / Option auswählen:**
Wählen Sie mit den Tasten [▲] und [▼] den gewünschten Menüpunkt oder die gewünschte Option aus.
- **Auswahl bestätigen:**
Bestätigen Sie mit der [OK]-Taste eine Auswahl.
- **Menü verlassen:**
Kehren Sie mit der [M]-Taste ins nächsthöhere Menü zurück.

Auflösung	Stellen Sie die gewünschte Video-Auflösung ein.
Zeitaufdruck	Stellen Sie ein, ob die Aufnahmen mit einem Zeitstempel versehen werden sollen und welche Informationen dieser enthält: <ul style="list-style-type: none"> • Aus • Datum • Datum & Uhrzeit

GPS Stamp	Stellen Sie ein, ob die GPS-Daten auf den Aufnahmen sichtbar sein sollen oder nicht.
Loop-Aufnahme	Stellen Sie das Zeitintervall der Loop-Aufnahme ein.
Tonaufnahme	Schalten Sie das Mikrofon ein oder aus. Diese Einstellung kann auch während einer laufenden Video-Aufnahme mit der [M]-Taste geändert werden.
EV	Stellen Sie den gewünschten Belichtungswert ein (+ 0.0, -1/3, -2/3, -1.0, -4/3, -5/3, -2.0).
MotionDetect	Schalten Sie den Bewegungserkennungs-Modus ein oder aus. Im Bewegungserkennungs-Modus startet automatisch eine Video-Aufnahme (in Länge des Loop-Intervalls), sobald eine Bewegung registriert wird.
Setup	Rufen Sie das Kamera-Einstellungs-Menü auf.

Bewegungserkennungs-Modus

Dieser Aufnahme-Modus eignet sich z.B. als Überwachung, während Sie sich nicht im Auto aufhalten. Aktivieren Sie die Bewegungserkennung im Video-Einstellungs-Menü (**MotionDetect**). Sobald Ihre Dashcam eine Bewegung registriert, wird automatisch eine Video-Aufnahme (in Länge des Loop-Intervalls) gestartet.

Automatische, schreibgeschützte Aufnahme bei Unfall

Wenn der eingestellte Wert des G-Sensors (siehe **Kamera-Einstellungen**) überschritten wird, z.B. bei einem Auffahr-Unfall, wird automatisch eine schreibgeschützte Video-Aufnahme gestartet.

Foto-Modus

Drücken Sie im Video-Modus die [P]-Taste, um in den Foto-Modus zu wechseln.



1. Lichtempfindlichkeits-Einstellung
2. Foto-Modus (Kamera-Modus)
3. Anzahl der auf der Speicherkarte noch möglichen Aufnahmen
4. Foto-Auflösung
5. Bildqualität
6. Eingelegte Speicherkarte
7. Akku-Anzeige

Bedienung

Taste	Bedeutung	Betriebs-LED
[OK]	Foto aufnehmen Start/ Ende Serien-Aufnahme	Leuchtet grün
[P]	In den Wiedergabe-Modus wechseln	Leuchtet grün
[▲] und [▼]	Zoom einstellen	Leuchtet grün
Notfall- Taste	Ohne Funktion	Leuchtet grün
[M]	Einstellungs-Menü aufrufen Menü verlassen	Leuchtet grün

Foto-Einstellungen

Drücken Sie die [M]-Taste, um das Einstellungs-Menü aufzurufen.

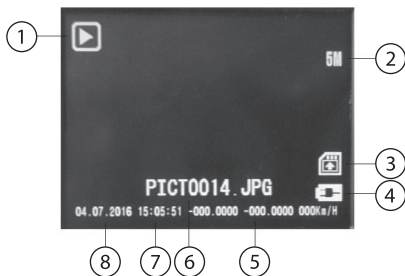
- **Menüpunkt / Option auswählen:**
Wählen Sie mit den Tasten [▲] und [▼] den gewünschten Menüpunkt oder die gewünschte Option aus.
- **Auswahl bestätigen:**
Bestätigen Sie mit der [OK]-Taste eine Auswahl.
- **Menü verlassen:**
Kehren Sie mit der [M]-Taste ins nächsthöhere Menü zurück.

Auflösung	Stellen Sie die gewünschte Foto-Auflösung ein.
Zeitaufdruck	Stellen Sie ein, ob die Aufnahmen mit einem Zeitstempel versehen werden sollen und welche Informationen dieser enthält: <ul style="list-style-type: none"> • Aus • Datum • Datum & Zeit

Loop-Einstell.	<p>Stellen Sie das gewünschte Intervall der Foto-Aufnahmen ein. Sie können entweder manuell Einzelbilder oder automatisch Serienbilder aufnehmen. Nach Ablauf des eingestellten Intervalls wird eine Aufnahme gemacht und der Intervall-Timer startet erneut. Es werden so lange Aufnahmen gemacht, bis entweder kein Speicherplatz mehr zur Verfügung steht oder Sie erneut die [OK]-Taste drücken.</p> <ul style="list-style-type: none">• Einzel• 1 Min.• 3 Min.• 5 Min.
Setup	Rufen Sie das Kamera-Einstellungs-Menü auf.

Wiedergabe-Modus

Drücken Sie im Foto-Modus die [P]-Taste, um in den Wiedergabe-Modus zu wechseln. Im Wiedergabe-Modus können Sie gespeicherte Foto- und Video-Aufnahmen ansehen bzw. abspielen. Wählen Sie die mit den Tasten [▲] und [▼] die gewünschte Aufnahme aus. Starten Sie die Wiedergabe von Video-Aufnahmen mit der [OK]-Taste.



1. Wiedergabe-Modus (Kamera-Modus)
2. Foto-Auflösung
3. Eingelegte microSD-Karte
4. Akku-Anzeige
5. GPS-Daten
6. Dateiname
7. Uhrzeit
8. Datum

Wiedergabe-Menü

Drücken Sie die [M]-Taste, um das Wiedergabe-Menü aufzurufen.

- **Menüpunkt / Option auswählen:**
Wählen Sie mit den Tasten [▲] und [▼] den gewünschten Menüpunkt oder die gewünschte Option aus.
- **Auswahl bestätigen:**
Bestätigen Sie mit der [OK]-Taste eine Auswahl.
- **Menü verlassen:**
Kehren Sie mit der [M]-Taste ins nächsthöhere Menü zurück.

Löschen	<p>Löschen Sie die gespeicherten Aufnahmen:</p> <ul style="list-style-type: none">• Einzel (aktuelle Aufnahme wird gelöscht)• Alle (alle Aufnahmen werden gelöscht)• Abbruch (Menü verlassen)
---------	---

Schutz	<p>Schützen Sie gespeicherte Aufnahmen vor versehentlichem Überschreiben (Unfall-Aufnahmen sind automatisch schreibgeschützt):</p> <ul style="list-style-type: none">• Schutz 1 (schützt die aktuelle Aufnahme)• Un-schutz1 (hebt den Schreibschutz der aktuellen Aufnahme auf)• Schutz alle (schützt alle Aufnahmen)
Lautstärke	<p>Stellen Sie die Wiedergabe-Lautstärke der Video-Aufnahmen ein. Mit den Tasten [▲] und [▼] erhöhen bzw. verringern Sie die Lautstärke.</p>
Miniatur	<p>Wechseln Sie zur Miniatur-Ansicht. Alle gespeicherten Aufnahmen werden als kleine Kacheln angezeigt.</p>
Setup	<p>Rufen Sie das Kamera-Einstellungs-Menü auf.</p>

Kamera-Einstellungen

Rufen Sie in einem beliebigen Modus das Einstellungs-Menü auf. Wählen Sie dann den Menüpunkt **Setup** aus und drücken Sie die [OK]-Taste.

- **Menüpunkt / Option auswählen:**
Wählen Sie mit den Tasten [▲] und [▼] den gewünschten Menüpunkt oder die gewünschte Option aus.
- **Auswahl bestätigen:**
Bestätigen Sie mit der [OK]-Taste eine Auswahl.
- **Menü verlassen:**
Kehren Sie mit der [M]-Taste ins nächsthöhere Menü zurück.

Format.	Formatieren Sie die eingelegte Speicherkarte (Ausführ.).
Sprache	Stellen Sie die Systemsprache ein.
Piep	Stellen Sie den Tastenton ein oder aus.
Auto aus	Stellen Sie ein, nach welchem Zeitintervall ohne Aufnahme oder Eingabe sich die Kamera automatisch ausschalten soll.

LCD Aus	Stellen Sie ein, nach welchem Zeitintervall ohne Aufnahme oder Eingabe sich das Display automatisch ausschalten soll.
Power delay	Stellen Sie das Zeitintervall ein, nach dessen Ablauf die automatische Aufnahme nach Anschluss an die Stromversorgung starten soll: <ul style="list-style-type: none">• Aus (Aufnahme startet sofort)• 10 s• 20 s
G-Sensor	Stellen Sie die Empfindlichkeit des G-Sensors ein.
Lichtfreq.	Stellen Sie die Lichtfrequenz Ihrer Umgebung ein, um Bildrauschen zu vermeiden, z.B. 50 Hz in Deutschland.
Datumsformat	Stellen Sie das gewünschte Datumsformat ein. T steht für Tag, M für Monat und J für Jahr: <ul style="list-style-type: none">• JJ/MM/TT• MM/TT/JJ• TT/MM/JJ

Datums- eing.	Stellen Sie das aktuelle Datum ein. Mit den Tasten [▲] und [▼] erhöhen bzw. verringern Sie den markierten Wert. Mit der [OK]-Taste wechseln Sie zum nächsten Eingabefeld bzw. beenden Sie die Einstellung.
Zeiteingabe	Stellen Sie die aktuelle Uhrzeit ein. Mit den Tasten [▲] und [▼] erhöhen bzw. verringern Sie den markierten Wert. Mit der [OK]-Taste wechseln Sie zum nächsten Eingabefeld bzw. beenden Sie die Einstellung.
Werkseinst.	Setzen Sie die Dashcam in den Werkszustand zurück.
FW Version	Rufen Sie Informationen zur Firmware Version Ihrer Dashcam auf.

Geräte-Neustart

Sollte Ihre Dashcam einmal nicht mehr auf Eingaben reagieren, führen Sie einfach einen Geräte-Neustart (Reset) durch. Drücken Sie mit einem dünnen Gegenstand (z.B. einer aufgeklappten Büroklammer) auf die Reset-Taste. Das Display erlischt, Ihre Dashcam wird ausgeschaltet. Schalten Sie die Dashcam wieder ein und verwenden Sie sie wie gewohnt.



HINWEIS

Ihre Einstellungen bleiben bei einem Geräte-Neustart erhalten.

PC-Software

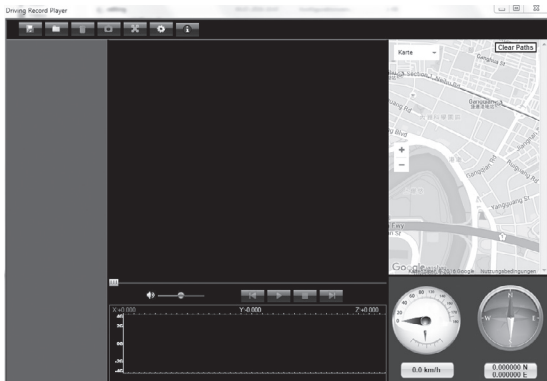
Die PC-Software ermöglicht nicht nur die Wiedergabe der auf der microSD-Karte gespeicherten Aufnahmen, sondern verwertet gleichzeitig die während der Fahrt gewonnenen GPS-Daten (Streckenverlauf, Fahrtrichtung, Geschwindigkeit) und gibt diese grafisch wieder.

Die PC-Software finden Sie unter **www.pearl.de/support**. Geben Sie dort im Suchfeld die Artikelnummer NX-4278 ein.

1. Installieren Sie die Software auf Ihrem Computer (Doppelklick). Dies kann einige Augenblicke dauern.
2. Verbinden Sie den Mini-USB-Stecker des USB-Kabels

mit dem Mini-USB-Anschluss Ihrer Dashcam.

- Schalten Sie die Dashcam aus, entnehmen Sie die Speicherkarte und schließen Sie diese mit Hilfe eines Adapters an den Computer an. Die Speicherkarte wird als Wechseldatenträger erkannt.

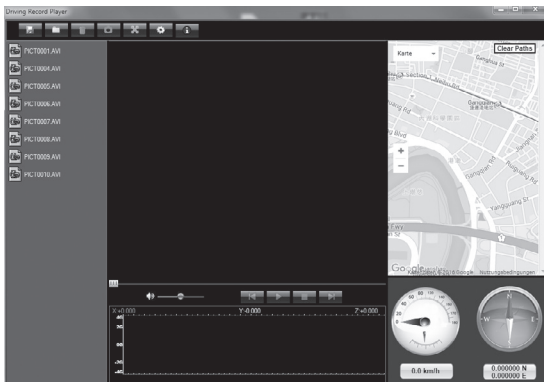


- Klicken Sie auf folgendes Symbol, um Dateien von der Speicherkarte der im geöffneten Media-Player aufzurufen:



- Klicken Sie auf den Ordner **DCIM** und dann auf den

Unterordner. Klicken Sie auf **OK**, um die Dateien Ihrer Dashcam in den Media-Player zu kopieren. Die Dateien werden in der linken Spalte des Media-Players angezeigt.





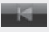



6. Doppelklicken Sie eine Datei, um die Wiedergabe zu starten. Die Dateien werden der Reihe nach automatisch einmal abgespielt. In der rechten Spalte werden die GPS- Daten dargestellt (Karte, Kompass, Tachometer). Unterhalb des Videos werden die entsprechenden G-Sensor-Daten angezeigt.

**HINWEIS**

Kopieren Sie die im Media-Player angezeigte Datei auf Ihren Computer.

Bedienung

	Wählen Sie eine auf dem PC gespeicherte Video-Datei aus, die Sie abspielen möchten.
	Importieren Sie alle auf der microSD-Karte Ihrer Dashcam gespeicherten Video-Aufnahmen in den Media-Player.
	Löschen Sie die ausgewählte Datei.
	Erstellen Sie einen Screenshot der aktuellen Wiedergabe.
	Das Bild der Wiedergabe füllt den gesamten Monitor. Doppelklicken Sie ins Bild, um zur normalen Wiedergabe zurückzukehren.
	Rufen Sie das Einstellungsmenü auf. Stellen Sie die gewünschte Sprache, die gewünschte Messeinheit und das für die GPS-Daten verwendete Kartenprogramm ein.

	Rufen Sie Informationen zur Software-Version auf.
	Stellen Sie die Lautstärke der Wiedergabe ein.
	Kehren Sie zur vorherigen Video-Aufnahme zurück.
	Starten Sie die Wiedergabe.
	Stoppen Sie die Wiedergabe.
	Springen Sie zur nächsten Video-Aufnahme.

Stromversorgung		5 V / 1 A (über Zigarettenzünder-Anschluss)
Li-Ion-Akku		200 mAh
LCD-Display		5,8 cm (Diagonale)
Kamera-Linse		140° Weitwinkel
Video-Auflösung		1920 × 1080 (30 Bilder/s) 1280 × 720 (30 Bilder/s)
Formate		AVI, JPEG
Speicherkarte		microSD-Karte bis 32 GB Class 10
Bildfrequenz		50 / 60 Hz
G-Sensor		Ja
GPS		Ja
Mikrofon (Tonaufnahme)		Ja
Anschlüsse		microSD Mini-USB
Maße	Kamera	6 × 7,1 × 3 cm
	Saugnapf	Ø 5,2 cm
	GPS-Antenne	3,8 × 3,6 × 1,1 cm
Gewicht Kamera		60 g

Kundenservice: 07631 / 360 - 350

Importiert von:

PEARL.GmbH | PEARL-Straße 1-3 | D-79426 Buggingen

© REV2 / 15.05.2017 – EB/ExCB//BS//MF