

Sehr geehrte Kundin, sehr geehrter Kunde,

vielen Dank für den Kauf dieses Schließzylinders. Bitte lesen Sie diese Bedienungsanleitung aufmerksam durch und beachten Sie die aufgeführten Hinweise und Tipps, damit Sie Ihren Schließzylinder optimal einsetzen können.

Lieferumfang

- Schließzylinder
- Silikon-Cover (für Außenseite)
- Kleiner Schraubenzieher
- Bedienungsanleitung

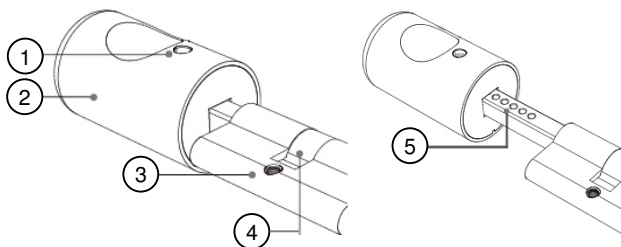
Zusätzlich benötigt:

- 3x AAA Batterien

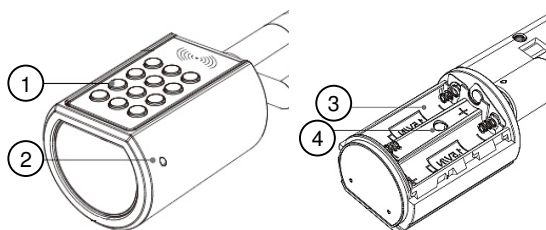
Technische Daten

Stromversorgung	3x AAA Batterien, 1,5 V
Anzahl Passwörter	Max. 10
Motor	Mabuchi Motor
Sicherheitslevel	Super B Level
Druckfestigkeit	Über 10 Mio. Mal
Betriebsstrom	< 135 mA
Schlaf-Modus Strömungsverlust	< 10 µA
Betriebstemperatur	-40°C bis 80°C
Batterielebenszeit	1 Jahr
Zylindermaterial	Messing
Schloss-Griff	304 rostfreier Stahl
Zylinder-Maße	Innen 3 cm, außen 4 cm, Gesamt-Länge mit Knäufen: variabel 18,5 – 23 cm
Gewicht	500 g

Produktdetails



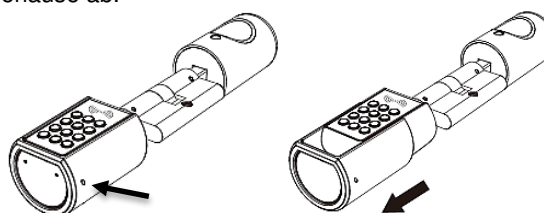
1. Türknauf-Schraube
2. Türknauf
3. Zylinderkern-Schraube
4. Nocken
5. Einstellbare Verbindung



1. Tastenfeld
2. Gehäuseschraube
3. Batteriefach
4. Batteriefach-Schraube

Batterien einlegen

Schrauben Sie mit den Schraubenzieher die Gehäuse-Schraube heraus und halten Sie das Tastenfeld nach unten. Ziehen Sie das Gehäuse ab.

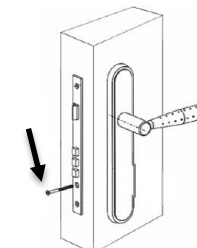


Schieben Sie das Batteriefach in Pfeilrichtung auf und legen Sie drei Batterien ein. Achten Sie dabei auf die im Batteriefach angegebene Polarität. Schließen Sie das Batteriefach wieder.

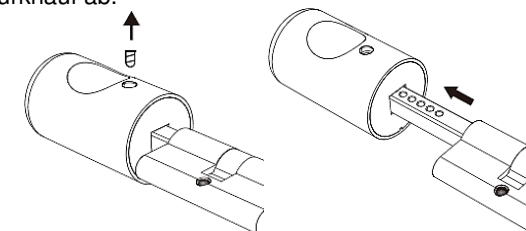
Schieben Sie das Gehäuse wieder auf den Griff und drehen Sie die Schraube fest.

Installation

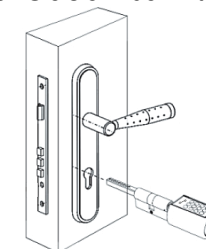
Schrauben Sie die M5 Schraube aus der Tür.



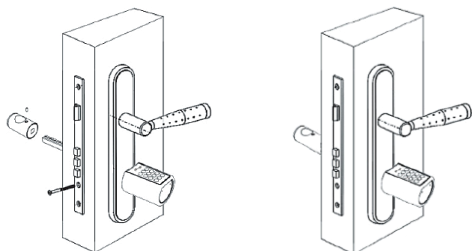
Schrauben Sie die Türknauf-Schraube heraus und ziehen Sie den Türknauf ab.



Schieben Sie die Achse mit Tastenfeld von vorne durch Ihr Türschloss und richten Sie sie in der Mitte aus.



Sobald sie ausgerichtet ist, können Sie die Türriegel durch Drehen der Achse verriegeln. Schrauben Sie dann die M5-Schraube wieder in die Tür. Achten Sie darauf, dass die Löcher der Achse nach oben zeigen. Schieben Sie den Türknauf wieder auf die Achse und schrauben Sie ihn fest.



Admin-Passwort ändern

Sie können 10 Passwörter vergeben. Das erste Passwort ist das Admin-Passwort, die anderen sind Nutzer-Passwörter. Wenn Sie den Schließzylinder das erste Mal verwenden, ändern Sie unbedingt das voreingestellte Admin-Passwort: 123456

1. Drücken Sie eine beliebige Taste des Tastenfelds. Dieses beginnt, blau zu leuchten.
2. Drücken Sie auf das Schloss-Symbol und geben Sie das voreingestellte Admin-Passwort ein: 123456
3. Drücken Sie erneut die Schloss-Taste. Das Tastenfeld blinkt 4-mal blau.
4. Geben Sie Ihr neues Admin-Passwort ein und drücken Sie die Schloss-Taste.
5. Wiederholen Sie Ihr neues Admin-Passwort und drücken Sie die Schloss-Taste. Das neue Admin-Passwort wird gespeichert.

Diese Vorgehensweise gilt nur, wenn Sie das Admin-Passwort das erste Mal ändern. Wenn Sie das Admin-Passwort nachträglich ändern wollen, gehen Sie wie folgt vor:

1. Drücken Sie eine beliebige Taste des Tastenfelds. Dieses beginnt, blau zu leuchten.
2. Drücken Sie die Schloss-Taste und geben Sie das aktuelle Admin-Passwort ein. Drücken Sie dann erneut die Schloss-Taste.
3. Drücken Sie dann die 4. Das Tastenfeld blinkt 4-mal blau.
4. Geben Sie Ihr neues Admin-Passwort ein und drücken Sie die Schloss-Taste.
5. Wiederholen Sie Ihr neues Admin-Passwort und drücken Sie die Schloss-Taste. Das neue Admin-Passwort wird gespeichert.

Nutzer-Passwort einrichten

1. Drücken Sie eine beliebige Taste des Tastenfelds. Dieses beginnt, blau zu leuchten.
2. Drücken Sie auf die Schloss-Taste und geben Sie das Admin-Passwort ein.
3. Drücken Sie dann erneut die Schloss-Taste und anschließend auf die 1. Das Tastenfeld blinkt einmal.
4. Geben Sie Ihr gewünschtes Nutzer-Passwort ein. Drücken Sie auf die Schloss-Taste und wiederholen Sie das Nutzer-Passwort.
5. Drücken Sie auf die Schloss-Taste. Das Nutzer-Passwort wird gespeichert.



HINWEIS:

Wenn Sie ein Passwort vergeben und auf die Schloss-Taste drücken, gibt es zwei verschiedene Signaltöne zu unterscheiden:

- 1x Piep: Eingabe ungültig (z.B. ist das Passwort bereits vergeben oder zu kurz)
2x Piep: Eingabe angenommen

Sie können mind. 6 und max. 12 Zahlen eingeben.

Schloss öffnen

Drücken Sie die Schloss-Taste des Tastenfelds. Dieses beginnt blau zu leuchten. Geben Sie Ihr Passwort ein und drücken Sie erneut die Schloss-Taste. Drehen Sie den Knauf mit dem Zahlenfeld, um die Tür zu öffnen. Wenn das blaue Licht erlischt, ist die Tür wieder verschlossen.

Wenn Sie 5x ein falsches Passwort eingeben, wird das Gerät für 9 Minuten gesperrt. Die LED blinkt 10-mal rot.

Nutzer-Passwort löschen

1. Drücken Sie eine beliebige Taste des Tastenfelds. Dieses beginnt, blau zu leuchten.
2. Drücken Sie auf die Schloss-Taste und geben Sie das aktuelle Admin-Passwort ein. Drücken Sie dann erneut die Schloss-Taste.
3. Drücken Sie dann die 2. Das Tastenfeld blinkt 2-mal blau.
4. Geben Sie das Nutzer-Passwort ein, das Sie löschen möchten und drücken Sie die Schloss-Taste. Das Passwort wird nun gelöscht.

Alle Passwörter zurücksetzen

Wenn Sie alle Passwörter zurücksetzen, wird auch das Admin-Passwort auf das ursprünglich voreingestellte Passwort 123456 zurückgesetzt.

1. Drücken Sie eine beliebige Taste des Tastenfelds. Dieses beginnt, blau zu leuchten.
2. Drücken Sie auf das Schloss-Symbol und geben Sie das aktuelle Admin-Passwort ein. Drücken Sie dann erneut die Schloss-Taste.
3. Drücken Sie dann die 3. Das Tastenfeld blinkt 3-mal blau.
4. Drücken Sie die Schloss-Taste. Alle Passwörter werden nun zurückgesetzt. Das Admin-Passwort lautet wieder 123456.

Intervall der Schlossentsperrung ändern

Die Voreingestellte Entsperrzeit beträgt 5 Sekunden. Um diese zu ändern, gehen Sie wie folgt vor:

1. Drücken Sie eine beliebige Taste des Tastenfelds. Dieses beginnt, blau zu leuchten.
2. Drücken Sie die Schloss-Taste und geben Sie das aktuelle Admin-Passwort ein. Drücken Sie dann erneut die Schloss-Taste.
3. Drücken Sie dann die 5. Das Tastenfeld blinkt 5-mal blau.
4. Geben Sie eine Zahl zwischen 0 und 9 ein. Diese wird dann zu den 5 Sekunden addiert. Wenn Sie also 9 eingeben, beträgt die neue Entsperrzeit 14 Sekunden (5+9=14).

Batteriewarnung

Wenn die Batterieladung niedriger als 10% beträgt, leuchtet die rote LED. Ersetzen Sie in dem Fall die Batterien zeitnah.

Problemlösung

Wenn die Silikonhülle für den Außengriff zwischen Griff und Schließzylinder (siehe Pfeil in Abb. 1) schleift oder das drehen blockiert, lösen Sie die zwei Schrauben am Zylinder (siehe Pfeile in Abb. 2), um den Griff etwas nach außen zu ziehen.

Abb. 1

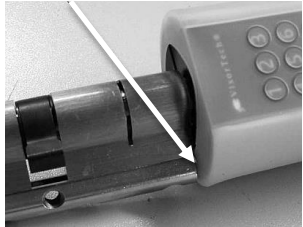
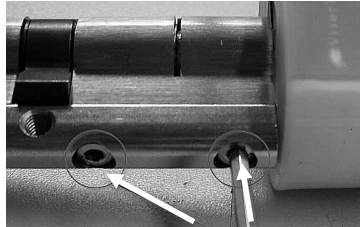


Abb. 2



Sicherheitshinweise

- Diese Bedienungsanleitung dient dazu, Sie mit der Funktionsweise dieses Produktes vertraut zu machen. Bewahren Sie diese Anleitung daher gut auf, damit Sie jederzeit darauf zugreifen können.
- Ein Umbauen oder Verändern des Produktes beeinträchtigt die Produktsicherheit. Achtung Verletzungsgefahr!
- Alle Änderungen und Reparaturen an dem Gerät oder Zubehör dürfen nur durch den Hersteller oder von durch ihn ausdrücklich hierfür autorisierte Personen durchgeführt werden.
- Halten Sie das Produkt fern von Feuchtigkeit.
- Tauchen Sie das Produkt niemals in Wasser oder andere Flüssigkeiten.
- Technische Änderungen und Irrtümer vorbehalten!

Wichtige Hinweise zur Entsorgung

Dieses Elektrogerät gehört **nicht** in den Hausmüll. Für die fachgerechte Entsorgung wenden Sie sich bitte an die öffentlichen Sammelstellen in Ihrer Gemeinde. Einzelheiten zum Standort einer solchen Sammelstelle und über ggf. vorhandene Mengenbeschränkungen pro Tag/Monat/Jahr entnehmen Sie bitte den Informationen der jeweiligen Gemeinde.

Konformitätserklärung

Hiermit erklärt PEARL.GmbH, dass sich das Produkt NX-4348-675 in Übereinstimmung mit der RoHS-Richtlinie 2011/65/EU und der EMV-Richtlinie 2014/30/EU befindet.

Kurtasz, A.

Qualitätsmanagement
Dipl. Ing. (FH) Andreas Kurtasz

Die ausführliche Konformitätserklärung finden Sie unter www.pearl.de/support. Geben Sie dort im Suchfeld die Artikelnummer NX-4348 ein.

Informationen und Antworten auf häufige Fragen (FAQs) zu vielen unserer Produkte sowie ggfs. aktualisierte Handbücher finden Sie auf der Internetseite:

www.visor-tech.de

Geben Sie dort im Suchfeld die Artikelnummer oder den Artikelnamen ein.

Chère cliente, cher client,

Nous vous remercions d'avoir choisi ce cylindre de serrure. Afin d'utiliser au mieux votre nouveau produit, veuillez lire attentivement ce mode d'emploi et respecter les consignes et astuces suivantes.

Contenu

- Cylindre de serrure
- Housse en silicone (pour côté extérieur)
- Petit tournevis
- Mode d'emploi

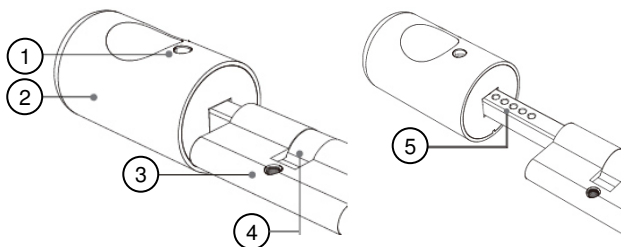
Accessoires requis (non fournis) :

- 3 piles AAA

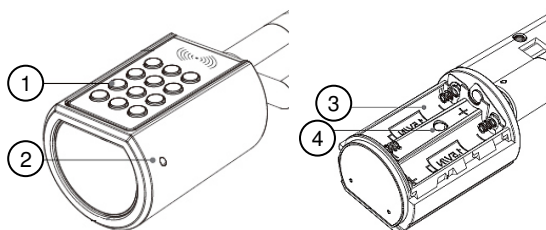
Caractéristiques techniques

Alimentation	3 piles AAA (1,5 V)
Nombre de mots de passe	Max. 10
Moteur	Moteur Mabuchi
Niveau de sécurité	Niveau Super B
Résistance à la pression	Plus de 10 millions de fois
Courant de fonctionnement	< 135 mA
Mode Sommeil	< 10 µA
Perte de charge	
Température de fonctionnement	-40 °C à 80 °C
Autonomie théorique des piles	Jusqu'à 1 an
Composition du cylindre	Laiton
Poignée de la serrure	Acier inoxydable 304
Dimensions du cylindre	Intérieur 3 cm, extérieur 4 cm, longueur totale ajustable : de 18,5 à 23 cm
Poids	500 g

Description du produit



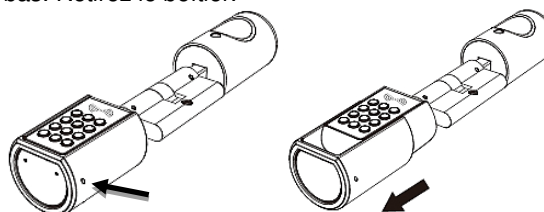
1. Vis du bouton de porte
2. Bouton de porte
3. Vis du noyau de cylindre
4. Ergot
5. Raccord réglable



1. Clavier
2. Vis du boîtier
3. Compartiment à pile
4. Vis du compartiment à piles

Mise en place des piles

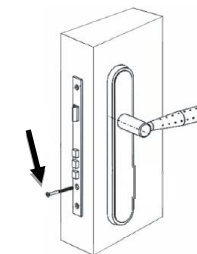
À l'aide du tournevis, dévissez la vis du boîtier et tenez le clavier par le bas. Retirez le boîtier.



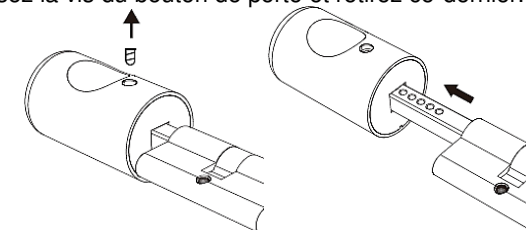
Faites glisser le compartiment à piles dans le sens de la flèche et insérez trois piles. Ce faisant, veillez à respecter la polarité inscrite dans le compartiment à piles. Refermez le compartiment à piles. Faites à nouveau glisser le boîtier sur la poignée et serrez fermement la vis.

Installation

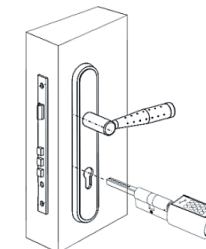
Dévissez la vis M5 de la porte.



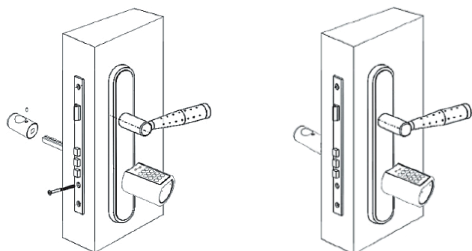
Dévissez la vis du bouton de porte et retirez ce-dernier.



Insérez l'axe contenant le clavier à travers la serrure de votre porte, et centrez-la.



Dès qu'elle est mise en place, vous pouvez bloquer le verrou en tournant l'axe. Vissez à nouveau la vis M5 dans la porte. Veillez à ce que les trous de l'axe soient orientés vers le haut. Remettez le bouton de porte en place sur l'axe et vissez-le fermement.



Modifier le mot de passe administrateur

Vous pouvez attribuer 10 mots de passe. Le premier mot de passe est le mot de passe administrateur, les autres sont les mots de passe utilisateurs. Lorsque vous utilisez le barillet pour la première fois, il est fortement recommandé de modifier le mot de passe administrateur : 123456

1. Appuyez sur n'importe quel bouton du clavier. Celui-ci se met à briller en bleu.
2. Appuyez sur le symbole de cadenas et saisissez le mot de passe administrateur prédéfini : 123456
3. Appuyez à nouveau sur le bouton Cadenas. Le clavier clignote 4 fois en bleu.
4. Saisissez votre nouveau mot de passe administrateur puis appuyez sur le bouton Cadenas.
5. Saisissez encore une fois votre nouveau mot de passe administrateur puis appuyez sur le bouton Cadenas. Le nouveau mot de passe administrateur est enregistré.

Cette procédure n'est valable que lorsque vous modifiez le mot de passe administrateur pour la première fois. Si vous souhaitez modifier le mot de passe administrateur ultérieurement, veuillez procéder comme suit :

1. Appuyez sur n'importe quel bouton du clavier. Celui-ci se met à briller en bleu.
2. Appuyez sur le bouton Cadenas et saisissez le mot de passe administrateur actuel. Appuyez ensuite à nouveau sur le bouton Cadenas.
3. Appuyez ensuite sur le 4. Le clavier clignote 4 fois en bleu.
4. Saisissez votre nouveau mot de passe administrateur puis appuyez sur le bouton Cadenas.
5. Saisissez encore une fois votre nouveau mot de passe administrateur puis appuyez sur le bouton Cadenas. Le nouveau mot de passe administrateur est enregistré.

Configurer un mot de passe utilisateur

1. Appuyez sur n'importe quel bouton du clavier. Celui-ci se met à briller en bleu.
2. Appuyez sur le bouton Cadenas et saisissez le mot de passe administrateur.
3. Appuyez ensuite à nouveau sur le bouton Cadenas, puis sur le 1. Le clavier clignote une fois.
4. Saisissez le mot de passe utilisateur de votre choix. Appuyez sur le bouton Cadenas et saisissez à nouveau le mot de passe utilisateur.
5. Appuyez à nouveau sur le bouton Cadenas. Le mot de passe utilisateur est enregistré.



NOTE :

Lorsque vous attribuez un mot de passe et appuyez sur le bouton Cadenas, vous devez distinguer deux signaux sonores différents :
1 bip : Saisie invalide (le mot de passe est déjà attribué ou trop court, par exemple)

2 bips : Saisie acceptée

Vous pouvez saisir 6 chiffres minimum et 12 maximum.

Ouvrir la serrure

Appuyez sur le bouton cadenas. Il se met à briller en bleu. Saisissez votre mot de passe et appuyez à nouveau sur le bouton cadenas. Tournez le bouton de porte contenant le clavier pour ouvrir la porte. Lorsque la lumière bleue s'éteint, la porte est à nouveau verrouillée.

Si vous saisissez 5 fois de suite un mot de passe incorrect, l'appareil reste bloqué pendant 9 minutes. La LED clignote 10 fois en rouge.

Supprimer le mot de passe utilisateur

1. Appuyez sur n'importe quel bouton du clavier. Celui-ci se met à briller en bleu.
2. Appuyez sur le bouton Cadenas et saisissez le mot de passe administrateur actuel. Appuyez ensuite à nouveau sur le bouton Cadenas.
3. Appuyez ensuite sur le 2. Le clavier clignote 2 fois en bleu.

4. Saisissez le mot de passe utilisateur que vous souhaitez supprimer, puis appuyez sur le bouton Cadenas. Le mot de passe est alors supprimé.

Réinitialiser tous les mots de passe

Si vous réinitialisez tous les mots de passe, le mot de passe administrateur revient lui aussi à son réglage d'usine, à savoir 123456.

1. Appuyez sur n'importe quel bouton du clavier. Celui-ci se met à briller en bleu.
2. Appuyez sur le symbole de cadenas et saisissez le mot de passe administrateur actuel. Appuyez ensuite à nouveau sur le bouton Cadenas.
3. Appuyez ensuite sur le 3. Le clavier clignote 3 fois en bleu.
4. Appuyez sur le bouton Cadenas. Tous les mots de passe sont réinitialisés. Le mot de passe administrateur est à nouveau 123456.

Modifier le délai de déverrouillage

Le délai de déverrouillage réglé par défaut est de 5 secondes. Pour le modifier, veuillez procéder comme suit :

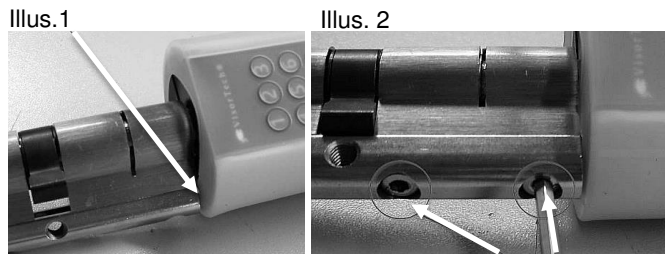
1. Appuyez sur n'importe quel bouton du clavier. Celui-ci se met à briller en bleu.
2. Appuyez sur le bouton Cadenas et saisissez le mot de passe administrateur actuel. Appuyez ensuite à nouveau sur le bouton Cadenas.
3. Appuyez ensuite sur le 5. Le clavier clignote 5 fois en bleu.
4. Entrez un chiffre entre 0 et 9. Celui-ci est alors ajouté aux 5 secondes. Si vous entrez un 9, le nouveau délai de déverrouillage est alors de 14 secondes (5 + 9 = 14).

Avertissement d'usure des piles

Lorsque le niveau de charge des piles est inférieur à 10 %, la LED rouge brille. Dans ce cas, remplacez les piles dès que possible.

Dépannage

Si la housse en silicone (pour côté extérieur), située entre la poignée et la serrure (voir flèche sur l'illustration 1) frotte ou bloque la rotation de la serrure, dévissez les deux vis du cylindre (voir flèches sur l'illustration 2) pour tirer légèrement la poignée vers l'extérieur.



Consignes de sécurité

- Ce mode d'emploi vous permet de vous familiariser avec le fonctionnement du produit. Conservez-le précieusement afin de pouvoir le consulter en cas de besoin.
- Pour connaître les conditions de garantie, veuillez contacter votre revendeur. Veuillez également tenir compte des conditions générales de vente !
- Veuillez à utiliser le produit uniquement comme indiqué dans la notice. Une mauvaise utilisation peut endommager le produit ou son environnement.
- Le démontage ou la modification du produit affecte sa sécurité. Attention, risque de blessure !
- Toute modification ou réparation de l'appareil ou de ses accessoires doit être effectuée exclusivement par le fabricant ou par un spécialiste dûment autorisé.
- N'exposez pas le produit à l'humidité.
- Ne plongez jamais l'appareil dans l'eau ni dans aucun autre liquide.
- Manipulez le produit avec précaution. Un coup, un choc, ou une chute, même de faible hauteur, peut l'endommager.
- Surveillez les enfants pour vous assurer qu'ils ne jouent pas avec l'appareil.

- Aucune garantie ne pourra être appliquée en cas de mauvaise utilisation.
- Le fabricant décline toute responsabilité en cas de dégâts matériels ou dommages (physiques ou moraux) dus à une mauvaise utilisation et/ou au non-respect des consignes de sécurité.
- Sous réserve de modification et d'erreur !

Consignes importantes pour le traitement des déchets

Cet appareil électronique ne doit **PAS** être jeté dans la poubelle de déchets ménagers. Pour l'enlèvement approprié des déchets, veuillez vous adresser aux points de ramassage publics de votre municipalité.

Les détails concernant l'emplacement d'un tel point de ramassage et des éventuelles restrictions de quantité existantes par jour/mois/année, ainsi que sur des frais éventuels de collecte, sont disponibles dans votre municipalité.

Déclaration de conformité

La société PEARL.GmbH déclare ce produit NX-4348 conforme aux directives actuelles suivantes du Parlement Européen : 2011/65/UE, relative à la limitation de l'utilisation de certaines substances dangereuses dans les équipements électriques et électroniques, et 2014/30/UE, concernant la compatibilité électromagnétique.

Kurtasz, A.

Service Qualité
Dipl. Ing. (FH) Andreas Kurtasz

La déclaration de conformité complète du produit est disponible en téléchargement à l'adresse <https://www.pearl.fr/support/notices> ou sur simple demande par courriel à qualite@pearl.fr.