

## Estimado cliente,

Gracias por comprar este cilindro de cerradura. Lea atentamente estas instrucciones de funcionamiento y observe la información y los consejos que se enumeran para que pueda utilizar su cilindro de cierre de forma óptima.



### NOTA:

Hay disponible una guía de instalación en video para este producto. Puedes encontrar esto debajo [www.pearl.de](http://www.pearl.de). Introduzca el número de artículo NX-4349 en el campo de búsqueda. Luego haga clic en la pestaña Video Tutorial en la página del producto.

## alcance de entrega

- Cilindro de la cerradura
- 3 llaves de transpondedor
- Funda de silicona (para exterior)
- llave Allen
- operación manual

## Adicionalmente requerido:

- 3 pilas AAA

## Accesorios Opcionales

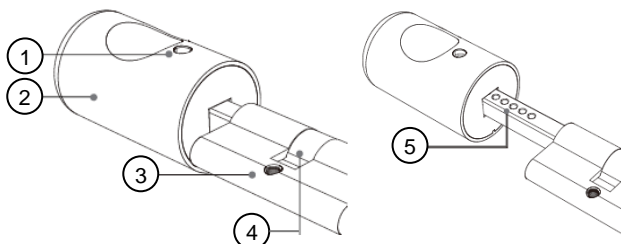
Chip de clave adicional (NX-4350)

## Especificaciones técnicas

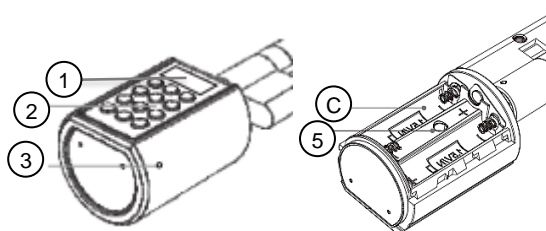
Fuente de alimentación	3 pilas AAA, 1,5 V
Llave transpondedor	Max. Vigésimo
Número de contraseñas	Max. 10 (1 administrador, 9 usuarios)
motor	Motor Mabuchi
Nivel de seguridad	Nivel super B
Fuerza compresiva	Más de 10 millones de veces
Corriente de funcionamiento	<135 mA
Modo de reposo Pérdida de flujo	<10 µA
temperatura de funcionamiento	-40 ° C hasta 80 ° C
Duración de la batería	1 año
Material del cilindro	Latón

Manija de bloqueo	Acero inoxidable 304
Dimensiones del cilindro	Interior 3 cm, exterior 4 cm, longitud total con pomos: variable 18,5 - 23 cm
Peso	495 g

## Detalles de producto



1. Tornillo de pomo de puerta
2. Perilla de la puerta
3. Tornillo de núcleo de cilindro
4. leva
5. Conexión ajustable

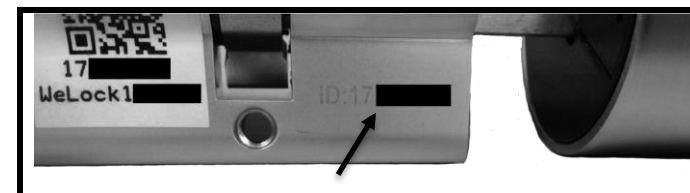


1. Monitor
2. Panel de contacto del teclado / tarjeta
3. Tornillo de carcasa
4. Compartimiento de la batería
5. Tornillo del compartimiento de la batería



### NOTA:

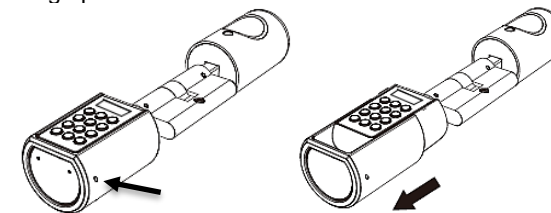
La contraseña de superadministrador se encuentra en la parte central del dispositivo. Consiste en los últimos ocho dígitos del ID del dispositivo. Tome nota de la contraseña de superadministrador y guárdela en un lugar seguro antes de instalar la cerradura.



## Instalación

### 1. Inserte las pilas

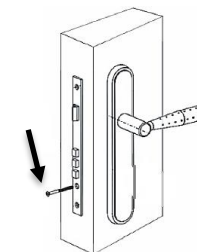
Utilice el destornillador para destornillar el tornillo de la carcasa y mantenga presionado el teclado. Retire la carcasa.



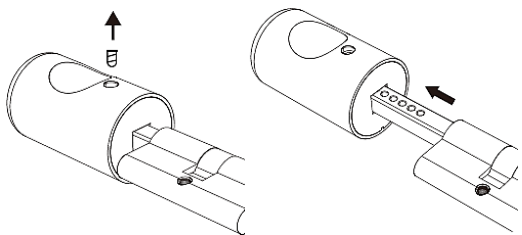
Deslice el compartimiento de la batería para abrirlo en la dirección de la flecha e inserte tres baterías. Preste atención a la polaridad indicada en el compartimiento de la batería. Vuelva a cerrar el compartimiento de la batería. Deslice la caja de nuevo en el asa y apriete el tornillo.

### 2. Instalación

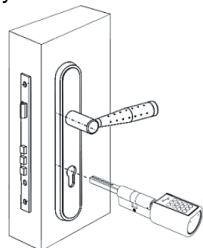
Desatornille el tornillo M5 de la puerta.



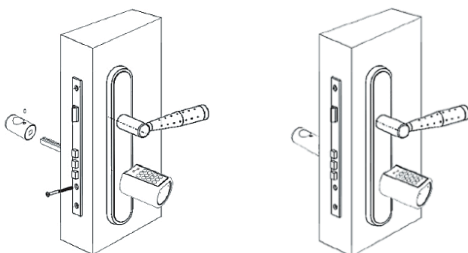
Desatornille el tornillo del pomo de la puerta y tire del pomo de la puerta.



Deslice el eje con el teclado a través de la cerradura de la puerta desde el frente y alinéelo en el medio.



Una vez alineados, puede bloquear los pestillos de las puertas girando el eje. Luego, atornille el tornillo M5 nuevamente en la puerta. Asegúrese de que los orificios del eje estén hacia arriba. Deslice el pomo de la puerta de nuevo en el eje y atorníllelo.



### 3. Cambiar la contraseña de administrador

Cuando utilice el dispositivo por primera vez y después de cada restablecimiento a la configuración de fábrica, se le pedirá que cree una nueva contraseña de administrador después de ingresar la contraseña de administrador estándar.

1. Presione cualquier tecla del teclado. El teclado se ilumina en azul, la pantalla muestra primero el logotipo y el nivel de la batería y luego la fecha y la hora.
2. Presione el botón de bloqueo antes de que se apague la pantalla.
3. Manager Pwd: aparece en la pantalla. Ingrese la contraseña estándar 123456. Luego presione el botón de bloqueo.

4. Modificar: aparece en la pantalla. Establezca una nueva contraseña de administrador que consta de 6-12 números. Luego presione el botón de bloqueo.



**NOTA:**  
Anote la contraseña de administrador o escríbala en un lugar seguro.

5. Confirmar: se muestra en la pantalla. Ingrese la nueva contraseña de administrador nuevamente. Luego presione el botón de bloqueo.
6. ¡Tener éxito! visualizado, las teclas 5, 6, 8 y 9 se iluminan en verde.
7. Llegas al menú principal. La pantalla se apaga después de 5-6 segundos sin una entrada.

12:00 2018-01-01	Manager Pwd:	Manager Pwd: *****	Modify:
Modify: *****	Confirm:	Confirm: *****	Succeed!
1. Modify <			
2. Add Pwd			

### utilizar

#### 1. Descripción general del menú principal

1. Presione cualquier tecla del teclado.
2. Presione el botón de bloqueo antes de que se apague la pantalla.
3. Ingrese la contraseña de administrador. Luego presione el botón de bloqueo.
4. Presione el número correspondiente al elemento del menú que desea seleccionar o mostrar.
5. Confirme su selección con el botón de bloqueo.

1	Contraseña	1	Cambiar contraseña de administrador
		2	agregar usuario
		3	Eliminar un usuario
		Cuarto	Eliminar todos los usuarios
2	Tarjeta	1	Agregar transpondedor
		2	Eliminar transpondedor
		3	Eliminar todos los transpondedores
3	BLE Remot		Sin funcion

Cuarto	中文	1	Idioma del sistema chino
		2	El idioma del sistema permanece
5	Inglés	1	Idioma del sistema inglés
		2	El idioma del sistema permanece
Sexto	Preparar	1	Sin tono de tecla
		2	Sin funcion
		3	Advertencia de batería activada / desactivada
		4	Tiempo de desbloqueo
		5	Restablecer bloqueo

### 2. Abra la cerradura

1. Presione cualquier tecla del teclado.
2. Ahora coloque el transpondedor en el campo numérico. O ingrese su contraseña y presione el botón de bloqueo.



**NOTA:**  
Si se utiliza un transpondedor no registrado o se ingresa una contraseña incorrecta, los botones 4, 5, 7 y 8 se iluminan en rojo.

3. La cerradura ahora estará desbloqueada.



**NOTA:**  
Si se coloca un transpondedor no registrado en el teclado 5 veces seguidas o se ingresa una contraseña incorrecta, la cerradura se bloquea durante tres minutos.

### 3. Usuario

#### 3.1. Añadir nuevo usuario



**NOTA:**  
Puede configurar hasta 9 contraseñas de usuario. Luego, el mensaje de error Ya lleno se muestra en la pantalla.

1. Presione cualquier tecla del teclado.
2. Presione el botón de bloqueo antes de que se apague la pantalla.
3. Ingrese la contraseña de administrador. Luego presione el botón de bloqueo.
4. Presione la tecla 1 y luego la tecla de bloqueo.
5. Presione la tecla 2 y luego la tecla de bloqueo.

- Ingrese una contraseña de usuario (6-12 dígitos). Luego presione el botón de bloqueo.
- Ingrese la contraseña de usuario nuevamente. Luego presione el botón de bloqueo.
- El mensaje de éxito New User Pwd. Usuario: se muestra XX. Después de un tiempo, volverá al menú de contraseña.



**NOTA:**

*Anote qué contraseña asigna a qué usuario (Usuario XX). De esta manera, luego puede eliminar usuarios específicos.*

Manager Pwd:	1. Password < 2. Card	1. Modify 2. Add Pwd <	Add Passwd:
Confirm:	New User Pwd User: 01		

Si una contraseña es demasiado corta / larga, ya se ha asignado o se ha introducido incorrectamente, se muestra el mensaje de error correspondiente en la pantalla.

- Longitud incorrecta:** Contraseña demasiado corta / larga (6-12 dígitos)
- Diff passwd:** Las contraseñas no coinciden
- Duplicado:** La contraseña ya ha sido asignada

### 3.2. Eliminar usuarios individuales

- Presione cualquier tecla del teclado.
- Presione el botón de bloqueo antes de que se apague la pantalla.
- Ingrese la contraseña de administrador. Luego presione el botón de bloqueo.
- Presione la tecla 1 y luego la tecla de bloqueo.
- Presione la tecla 3 y luego la tecla de bloqueo.
- ¿Eliminar Pwd? ID: se muestra. Ingrese el número de usuario Pwd (1-9) del usuario que desea eliminar.
- Presione el botón de bloqueo. El mensaje de éxito ¡Éxito! visualizado, las teclas 5, 6, 8 y 9 se iluminan en verde. Después de un tiempo, volverá al menú de contraseña.

Manager Pwd:	1. Password < 2. Card	2. Add Pwd 3. Del Pwd <	Delete Pwd? ID:
Succeed!			

### 3.3. Eliminar todos los usuarios

- Presione cualquier tecla del teclado.
- Presione el botón de bloqueo antes de que se apague la pantalla.
- Ingrese la contraseña de administrador. Luego presione el botón de bloqueo.
- Presione la tecla 1 y luego la tecla de bloqueo.
- Presione el botón 4 y luego el botón de bloqueo.
- Presione la tecla 1 y luego la tecla de bloqueo.
- El mensaje de éxito ¡Éxito! visualizado, las teclas 5, 6, 8 y 9 se iluminan en verde. Después de un tiempo, volverá al menú de contraseña.

Manager Pwd:	1. Password < 2. Card	3. Del Pwd 4. Clear All <	Delete All? 1.Y 2.N: 1
Succeed!			

### 4. Llave de transpondedor



**NOTA:**

*En el estado de fábrica, la cerradura se puede abrir con cualquier llave de transpondedor. Solo después de que se haya configurado la nueva contraseña de administrador, las llaves del transpondedor deben registrarse para abrir la cerradura.*

### 4.1. Agregar una nueva llave de transpondedor



**NOTA:**

*Se pueden agregar hasta 20 llaves de transpondedor.*

- Presione cualquier tecla del teclado.
- Presione el botón de bloqueo antes de que se apague la pantalla.
- Ingrese la contraseña de administrador. Luego presione el botón de bloqueo.
- Presione la tecla 2 y luego la tecla de bloqueo.
- Presione la tecla 1 y luego la tecla de bloqueo.
- Coloque el transpondedor en el campo del número. El mensaje New User Card: XX aparece en la pantalla.



**NOTA:**

*Anote qué transpondedor recibió qué ID de tarjeta. De esta manera, puede eliminar transpondedores individuales más tarde.*

- Ahora tiene la opción de agregar más transpondedores. Después de un breve período sin una entrada, la pantalla se apaga.

Manager Pwd:	1. Password < 2. Card	1. Add Card < 2. Del Card	Adding Card Please Swipe
New User Card: 01	Adding Card Please Swipe		

### 4.2. Eliminar llaves de transpondedor individuales

- Presione cualquier tecla del teclado.
- Presione el botón de bloqueo antes de que se apague la pantalla.
- Ingrese la contraseña de administrador. Luego presione el botón de bloqueo.
- Presione la tecla 2 y luego la tecla de bloqueo.
- Presione la tecla 2 y luego la tecla de bloqueo.
- ¿Eliminar tarjeta? ID: se muestra. Ingrese el ID del transpondedor que desea eliminar.
- Presione el botón de bloqueo. El mensaje de éxito ¡Éxito! visualizado, las teclas 5, 6, 8 y 9 se iluminan en verde. Después de un tiempo, volverá al menú de la tarjeta.

Manager Pwd:	1. Password < 2. Card	1. Add Card < 2. Del Card <	Delete Card? ID:
Succeed!			

### 4.3. Eliminar todas las llaves del transpondedor

- Presione cualquier tecla del teclado.
- Presione el botón de bloqueo antes de que se apague la pantalla.
- Ingrese la contraseña de administrador. Luego presione el botón de bloqueo.
- Presione la tecla 2 y luego la tecla de bloqueo.
- Presione la tecla 3 y luego la tecla de bloqueo.
- ¿Eliminar todos? Se muestra 1.Y 2.N: 0. Presione la tecla 1 y luego la tecla de bloqueo.
- Presione el botón de bloqueo. El mensaje de éxito ¡Éxito! visualizado, las teclas 5, 6, 8 y 9 se iluminan en verde. Después de un tiempo, volverá al menú de la tarjeta.

Manager Pwd:	1. Password < 2. Card	2. Del Card 3. Clear All <	Delete All? 1.Y 2.N: 1
--------------	--------------------------	-------------------------------	---------------------------

Succeed!

### 5. Cambiar el idioma del sistema

Si establece accidentalmente el idioma del sistema en chino, proceda de la siguiente manera para volver a cambiarlo a inglés:

1. Presione cualquier tecla del teclado.
2. Presione el botón de bloqueo antes de que se apague la pantalla.
3. Ingrese la contraseña de administrador. Luego presione el botón de bloqueo.
4. Presione la tecla 5 y luego la tecla de bloqueo.
5. Presione la tecla 1 y luego la tecla de bloqueo.
6. El mensaje de éxito ¡Éxito! visualizado, las teclas 5, 6, 8 y 9 se iluminan en verde. Después de un rato volverá al menú principal.

### 6. Configuración

#### 6.1. Activar / desactivar tono de tecla

De forma predeterminada, cada pulsación de tecla va acompañada de un tono de señal. Esta señal acústica se puede activar o desactivar en el menú de configuración.

1. Presione cualquier tecla del teclado.
2. Presione el botón de bloqueo antes de que se apague la pantalla.
3. Ingrese la contraseña de administrador. Luego presione el botón de bloqueo.
4. Presione la tecla 6 y luego la tecla de bloqueo.
5. Presione la tecla 1 y luego la tecla de bloqueo.
6. Pulse el botón 1 para apagar la señal acústica o el botón 2 para encender la señal acústica.
7. Presione el botón de bloqueo. El mensaje de éxito ¡Éxito! desplegado. Después de un breve período de tiempo, volverá al menú de configuración.

Manager Pwd:	5. English 6. Setup <	1. Mute < 2. Close BLE	Stop Sound 1.Y 2.N: 1
--------------	--------------------------	---------------------------	--------------------------

Succeed!

### 6.2. Mensaje cuando la batería está baja

Si esta función está activada, se le advertirá cuando el nivel de la batería sea bajo y tendrá tiempo suficiente para reemplazarla por una nueva.

1. Presione cualquier tecla del teclado.
2. Presione el botón de bloqueo antes de que se apague la pantalla.
3. Ingrese la contraseña de administrador. Luego presione el botón de bloqueo.
4. Presione la tecla 6 y luego la tecla de bloqueo.
5. Presione la tecla 3 y luego la tecla de bloqueo.
6. Presione el botón 1 para activar la función o el botón 2 para desactivar la función.
7. Presione el botón de bloqueo. El mensaje de éxito ¡Éxito! desplegado. Después de un tiempo, volverá al menú de configuración.

Manager Pwd:	5. English 6. Setup <	2. Close BLE 3. Open NB <	Enable NB 1.Y 2.N: 1
--------------	--------------------------	------------------------------	-------------------------

Succeed!

### 6.3. Establecer el período de desbloqueo

Por defecto, la cerradura se desbloquea durante 10 segundos después de ingresar la contraseña o colocar el transpondedor. Si es necesario, configure el intervalo de tiempo deseado (5-14 segundos)

1. Presione cualquier tecla del teclado.
2. Presione el botón de bloqueo antes de que se apague la pantalla.
3. Ingrese la contraseña de administrador. Luego presione el botón de bloqueo.
4. Presione la tecla 6 y luego la tecla de bloqueo.
5. Presione el botón 4 y luego el botón de bloqueo.
6. Ingrese el tiempo requerido en segundos usando el campo numérico (05-14).
7. Presione el botón de bloqueo. El mensaje de éxito ¡Éxito! desplegado. Después de un tiempo, volverá al menú de configuración.

Manager Pwd:	5. English 6. Setup <	3. Close NB 4. Lock Dela <	Lock Delay Seconds: 10
--------------	--------------------------	-------------------------------	---------------------------

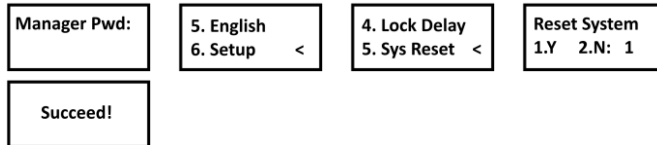
Succeed!

## 7. Restablecer la cerradura

### 7.1. Se conoce la contraseña de administrador

Si conoce la contraseña de administrador, proceda de la siguiente manera para restablecer el bloqueo:

1. Presione cualquier tecla del teclado.
2. Presione el botón de bloqueo antes de que se apague la pantalla.
3. Ingrese la contraseña de administrador. Luego presione el botón de bloqueo.
4. Presione la tecla 6 y luego la tecla de bloqueo.
5. Presione la tecla 5 y luego la tecla de bloqueo.
6. Presione la tecla 1 y luego la tecla de bloqueo.
7. ¡Tener éxito! Aparece, los botones 5, 6, 8 y 9 se iluminan en verde. La pantalla se apaga.



### 7.2. La contraseña de administrador NO es conocida

Tu candado tiene una contraseña de superadministrador. Esto no se puede cambiar y consta de los últimos ocho dígitos del ID de bloqueo. Puede encontrar esto directamente en la parte central del dispositivo.

1. Presione cualquier tecla del teclado.
2. Presione el botón de bloqueo antes de que se apague la pantalla.
3. Ingresa la contraseña de superadministrador. Luego presione el botón de bloqueo
4. Presione la tecla 1 y luego la tecla de bloqueo.
5. ¡Tener éxito! visualizado, los botones 5, 6, 8 y 9 se iluminan en verde.

## 8. Uso de la aplicación

1. Busque la aplicación AI SmartLock en Google Play Store (Android) o App Store (iOS). Instale esto en su dispositivo móvil.
2. Abra la aplicación y escanee el código QR o la etiqueta con el número de bloqueo.
3. Active la función Bluetooth y conecte la cerradura.
4. Toque el botón Actualizar. La fecha y la hora se adoptan para la cerradura.

### protección de Datos

Antes de entregar el dispositivo a terceros, enviarlo a reparar o devolverlo, tenga en cuenta los siguientes puntos:

- Borrar todos los datos.
- Restablece el dispositivo a la configuración de fábrica.

### Solución de problemas

Si la cubierta de silicona de la manija exterior roza entre la manija y el cilindro de la cerradura (vea la flecha en la Fig. 1) o bloquea la rotación, abra el compartimiento de la batería como se describe en Insertar las baterías. Luego retire la batería del medio y afloje el tornillo sin cabeza que se encuentra debajo con el destornillador pequeño adjunto. Ahora puedes personalizar la empuñadura con el teclado de la funda de silicona. Asegúrese de mover la manija para que el tornillo prisionero pueda quedar completamente avellanado en el compartimiento de la batería. Luego, vuelva a apretar el mango.

Figura 1



### instrucciones de seguridad

- Estas instrucciones de funcionamiento están destinadas a familiarizarle con la funcionalidad de este producto. Guarde estas instrucciones en un lugar seguro para que pueda acceder a ellas en cualquier momento.
- Modificar o cambiar el producto afecta la seguridad del producto. ¡Atención, riesgo de lesiones!
- Todos los cambios y reparaciones en el dispositivo o los accesorios solo pueden ser realizados por el fabricante o por personas expresamente autorizadas por él.
- Mantenga el producto alejado de la humedad.
- Nunca sumerja el producto en agua u otros líquidos.

- ¡Reservado el derecho a realizar modificaciones técnicas y errores!

### Información importante sobre la eliminación

Este dispositivo eléctrico no debe tirarse a la basura doméstica. Para una eliminación adecuada, comuníquese con los puntos de recolección públicos de su comunidad. Para obtener detalles sobre la ubicación de dicho punto de recogida y las restricciones de cantidad por día / mes / año, consulte la información del municipio correspondiente.

### Declaración de conformidad

PEARL.GmbH declara que el producto NX-4349-675 cumple con la Directiva de equipos de radio 2014/53 / UE, la Directiva RoHS 2011/65 / UE y la Directiva EMC 2014/30 / UE.

*Kurtasz, A.*

Gestión de la calidad  
Dipl. Ing. (FH) Andreas Kurtasz

Puede encontrar la declaración de conformidad detallada en [www.pearl.de/support](http://www.pearl.de/support). Introduzca el número de artículo NX-4349 en el campo de búsqueda.

En el sitio web se puede encontrar información y respuestas a preguntas frecuentes (FAQ) sobre muchos de nuestros productos, así como cualquier manual actualizado:

**[www.visor-tech.de](http://www.visor-tech.de)**

Ingrese el número de artículo o el nombre del artículo en el campo de búsqueda.