

Caro cliente,

Grazie per aver acquistato questo cilindro della serratura. Leggere attentamente queste istruzioni per l'uso e osservare le informazioni e i suggerimenti elencati in modo da poter utilizzare il cilindro di chiusura in modo ottimale.



NOTA:

Per questo prodotto è disponibile una guida all'installazione video. Puoi trovarlo sotto www.pearl.de. Immettere il numero dell'articolo NX-4349 nel campo di ricerca. Quindi fare clic sulla scheda Tutorial video nella pagina del prodotto.

portata di consegna

- Cilindro della serratura
- 3 chiavi transponder
- Cover in silicone (per esterno)
- Chiave a brugola
- manuale operativo

Inoltre richiesto:

- 3 batterie AAA

Accessori opzionali

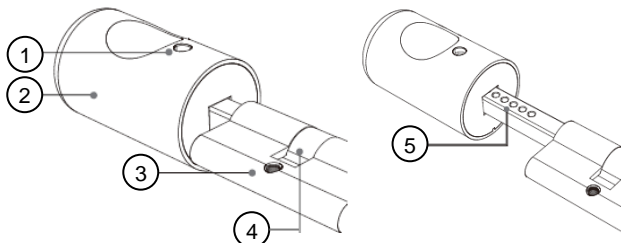
Chip chiave aggiuntivo (NX-4350)

Specifiche tecniche

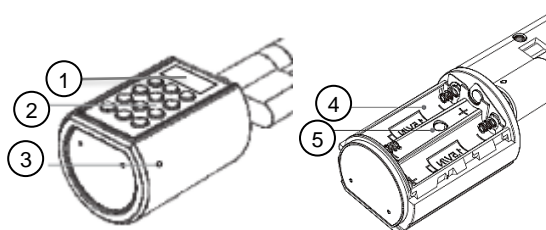
Alimentazione elettrica	3 batterie AAA, 1,5 V.
Chiave transponder	Max. 20th
Numero di password	Max. 10 (1 amministratore, 9 utenti)
motore	Motore Mabuchi
Livello di sicurezza	Livello Super B.
Resistenza alla compressione	Oltre 10 milioni di volte
Corrente di esercizio	<135 mA
Modalità sleep Perdita di flusso	<10 µA
temperatura di esercizio	Da -40 ° C a 80 ° C
Durata della batteria	1 anno
Materiale del cilindro	Ottone
Maniglia di blocco	Acciaio inossidabile 304

Dimensioni del cilindro	Interno 3 cm, esterno 4 cm, lunghezza totale con manopole: variabile 18,5 - 23 cm
Peso	495 g

Dettagli del prodotto



1. Vite della maniglia
2. Maniglia
3. Vite del nucleo del cilindro
4. Camera
5. Connessione regolabile

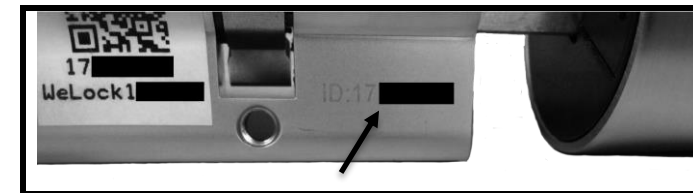


1. Schermo
2. Pannello contatti tastiera / scheda
3. Vite alloggiamento
4. Compartimento della batteria
5. Vite vano batteria



NOTA:

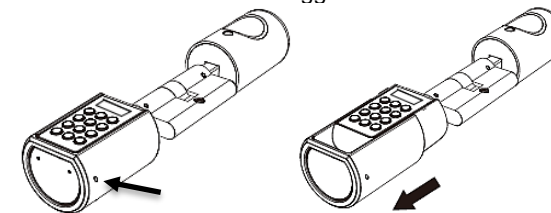
La password del super amministratore si trova nella parte centrale del dispositivo. Consiste delle ultime otto cifre dell'ID del dispositivo. Prendi nota della password del super amministratore e conservala in un luogo sicuro prima di installare il lucchetto.



Installazione

1. Inserite le batterie

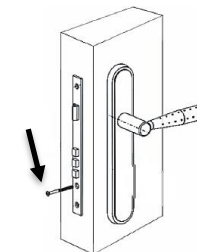
Utilizzare il cacciavite per svitare la vite della custodia e tenere premuta la tastiera. Estrarre l'alloggiamento.



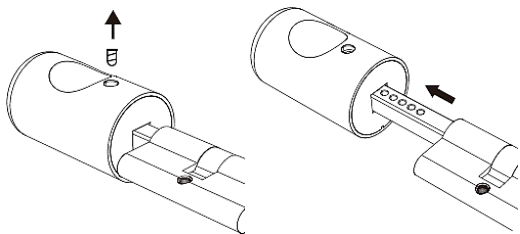
Aprire il vano batterie facendo scorrere nella direzione della freccia e inserire tre batterie. Prestare attenzione alla polarità indicata nel vano batterie. Chiudere nuovamente il vano batterie. Far scorrere la custodia di nuovo sulla maniglia e serrare la vite.

2. Installazione

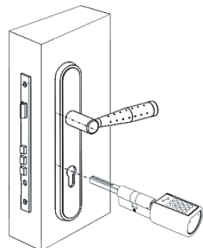
Svitare la vite M5 dalla porta.



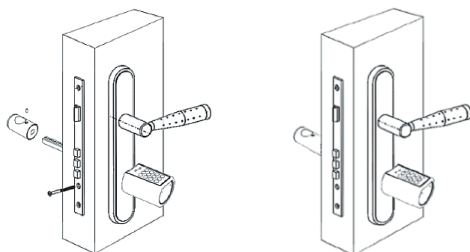
Svitare la vite della maniglia e tirare via la maniglia.



Far scorrere l'asse con la tastiera attraverso la serratura della porta dalla parte anteriore e allinearla al centro.



Una volta allineati, è possibile bloccare i fermi delle porte ruotando l'asse. Quindi riavvitare la vite M5 nella porta. Assicurati che i fori nell'asse siano rivolti verso l'alto. Far scorrere la maniglia della porta di nuovo sull'asse e avvitarla saldamente.



3. Modifica la password dell'amministratore

Quando si utilizza il dispositivo per la prima volta e dopo ogni ripristino alle impostazioni di fabbrica, verrà richiesto di creare una nuova password amministratore dopo aver immesso la password amministratore standard.

1. Premere un tasto qualsiasi sulla tastiera. La tastiera si illumina di blu, il display mostra prima il logo e il livello della batteria, quindi la data e l'ora.
2. Premere il pulsante di blocco prima che il display si spenga.
3. Manager Pwd: appare sul display. Immettere la password standard 123456. Quindi premere il pulsante di blocco.

4. Modifica: appare sul display. Imposta una nuova password amministratore composta da 6-12 numeri. Quindi premere il pulsante di blocco.



NOTA:
Prendere nota della password dell'amministratore o annotarla in un luogo sicuro.

5. Conferma: viene visualizzato sul display. Immettere nuovamente la nuova password amministratore. Quindi premere il pulsante di blocco.
6. Successo! viene visualizzato, i pulsanti 5,6,8 e 9 si illuminano di verde.
7. Si arriva al menu principale. Se non viene effettuata alcuna immissione per 5-6 secondi, il display si spegne.

12:00 2018-01-01	Manager Pwd:	Manager Pwd: *****	Modify:
Modify: *****	Confirm:	Confirm: *****	Succeed!
1. Modify <			
2. Add Pwd			

uso

1. Panoramica del menu principale

1. Premere un tasto qualsiasi sulla tastiera.
2. Premere il pulsante di blocco prima che il display si spenga.
3. Immettere la password dell'amministratore. Quindi premere il pulsante di blocco.
4. Premere il numero corrispondente alla voce di menu che si desidera selezionare o visualizzare.
5. Conferma la selezione con il pulsante di blocco.

1	Parola d'ordine	1	Cambia la password dell'amministratore
		2	Aggiungi utente
		3	Elimina un utente
		4	Elimina tutti gli utenti
2	Carta	1	Aggiungi transponder
		2	Elimina transponder
		3	Elimina tutti i transponder
3	BLE Remot	Senza funzione	
4°	中文	1	Lingua di sistema cinese
		2	La lingua del sistema rimane

5	inglese	1	Lingua del sistema Inglese
		2	La lingua del sistema rimane
6°	Impostare	1	Nessun tono dei tasti
		2	Senza funzione
		3	Avviso batteria acceso / spento
		4°	Sblocca il tempo
		5	Ripristina il blocco

2. Aprire la serratura

1. Premere un tasto qualsiasi sulla tastiera.
2. Ora posiziona il transponder sul campo del numero. Oppure inserisci la tua password e premi il pulsante di blocco.



NOTA:
Se viene utilizzato un transponder non registrato o viene inserita una password errata, i pulsanti 4, 5, 7 e 8 si illuminano di rosso.

3. Il lucchetto sarà ora sbloccato.



NOTA:
Se un transponder non registrato viene posizionato sulla tastiera per 5 volte di seguito o viene inserita una password errata, il blocco viene bloccato per tre minuti.

3. Utente

3.1. Aggiungi nuovo utente



NOTA:
È possibile impostare fino a 9 password utente. Quindi il messaggio di errore Già pieno viene visualizzato sul display.

1. Premere un tasto qualsiasi sulla tastiera.
2. Premere il pulsante di blocco prima che il display si spenga.
3. Immettere la password dell'amministratore. Quindi premere il pulsante di blocco.
4. Premere il tasto 1 e poi il tasto di blocco.
5. Premere il tasto 2 e poi il tasto di blocco.
6. Immettere una password utente (6-12 cifre). Quindi premere il pulsante di blocco.
7. Immettere nuovamente la password utente. Quindi premere il pulsante di blocco.
8. Il messaggio di successo New User Pwd. Utente: XX visualizzato. Dopo poco tempo tornerai al menu delle password.



NOTA:

Annotare quale password si assegna a quale utente (Pwd. Utente XX). In questo modo potrai successivamente eliminare utenti specifici.

Manager Pwd:	1. Password < 2. Card	1. Modify 2. Add Pwd <	Add Pswd:
Confirm:	New User Pwd User: 01		

Se una password è troppo corta / lunga, è già stata assegnata o è stata inserita in modo errato, viene visualizzato un messaggio di errore corrispondente sul display.

- **Lunghezza sbagliata:** Password troppo corta / lunga (6-12 cifre)
- **Diff passwd:** Le passwords non corrispondono
- **Duplicato:** La password è già stata assegnata

3.2. Elimina singoli utenti

1. Premere un tasto qualsiasi sulla tastiera.
2. Premere il pulsante di blocco prima che il display si spenga.
3. Immettere la password dell'amministratore. Quindi premere il pulsante di blocco.
4. Premere il tasto 1 e poi il tasto di blocco.
5. Premere il tasto 3 e quindi il tasto di blocco.
6. Eliminare Pwd? ID: visualizzato. Immettere il numero utente Pwd (1-9) dell'utente che si desidera eliminare.
7. Premi il pulsante di blocco. Il messaggio di successo Succeed! visualizzato, i tasti 5,6,8 e 9 si illuminano di verde. Dopo poco tempo tornerai al menu delle password.

Manager Pwd:	1. Password < 2. Card	2. Add Pwd 3. Del Pwd <	Delete Pwd? ID:
Succeed!			

3.3. Elimina tutti gli utenti

1. Premere un tasto qualsiasi sulla tastiera.
2. Premere il pulsante di blocco prima che il display si spenga.
3. Immettere la password dell'amministratore. Quindi premere il pulsante di blocco.
4. Premere il tasto 1 e poi il tasto di blocco.
5. Premere il pulsante 4 e quindi il pulsante di blocco.
6. Premere il tasto 1 e poi il tasto di blocco.
7. Il messaggio di successo Succeed! visualizzato, i tasti 5,6,8 e 9 si illuminano di verde. Dopo poco tempo tornerai al menu delle password.

Manager Pwd:	1. Password < 2. Card	3. Del Pwd 4. Clear All <	Delete All? 1.Y 2.N: 1
Succeed!			

4. Chiave transponder



NOTA:

Nello stato di fabbrica la serratura può essere aperta con una qualsiasi chiave transponder. Solo dopo aver impostato la nuova password amministratore è necessario registrare le chiavi transponder per aprire la serratura.

4.1. Aggiungi una nuova chiave transponder



NOTA:

È possibile aggiungere fino a 20 chiavi transponder.

1. Premere un tasto qualsiasi sulla tastiera.
2. Premere il pulsante di blocco prima che il display si spenga.
3. Immettere la password dell'amministratore. Quindi premere il pulsante di blocco.
4. Premere il tasto 2 e poi il tasto di blocco.
5. Premere il tasto 1 e poi il tasto di blocco.
6. Posizionare il transponder sul campo del numero. Sul display compare il messaggio New User Card: XX.



NOTA:

Annotare quale transponder ha ricevuto l'ID della carta. In questo modo è possibile eliminare i singoli transponder in un secondo momento.

7. Ora hai la possibilità di aggiungere altri transponder. Dopo un breve periodo senza immissione, il display si spegne.

Manager Pwd:	1. Password 2. Card <	1. Add Card < 2. Del Card	Adding Card Please Swipe
New User Card: 01	Adding Card Please Swipe		

4.2. Elimina singole chiavi transponder

1. Premere un tasto qualsiasi sulla tastiera.
2. Premere il pulsante di blocco prima che il display si spenga.
3. Immettere la password dell'amministratore. Quindi premere il pulsante di blocco.
4. Premere il tasto 2 e poi il tasto di blocco.
5. Premere il tasto 2 e poi il tasto di blocco.
6. Eliminare la carta? ID: visualizzato. Immettere l'ID del transponder che si desidera eliminare.
7. Premi il pulsante di blocco. Il messaggio di successo Succeed! visualizzato, i tasti 5,6,8 e 9 si illuminano di verde. Dopo poco tempo tornerai al menu della carta.

Manager Pwd:	1. Password 2. Card <	1. Add Card 2. Del Card <	Delete Card? ID:
Succeed!			

4.3. Elimina tutte le chiavi transponder

1. Premere un tasto qualsiasi sulla tastiera.
2. Premere il pulsante di blocco prima che il display si spenga.
3. Immettere la password dell'amministratore. Quindi premere il pulsante di blocco.
4. Premere il tasto 2 e poi il tasto di blocco.
5. Premere il tasto 3 e quindi il tasto di blocco.
6. Cancella tutto? 1.Y 2.N: 0 visualizzato. Premere il tasto 1 e poi il tasto di blocco.
7. Premi il pulsante di blocco. Il messaggio di successo Succeed! visualizzato, i tasti 5,6,8 e 9 si illuminano di verde. Dopo poco tempo tornerai al menu delle carte.

Manager Pwd:	1. Password 2. Card <	2. Del Card 3. Clear All <	Delete All? 1.Y 2.N: 1
Succeed!			

5. Modificare la lingua del sistema



Se si imposta accidentalmente la lingua del sistema su cinese, procedere come segue per ripristinarla in inglese:

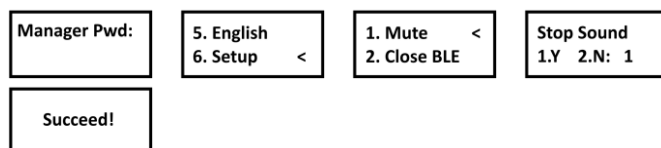
1. Premere un tasto qualsiasi sulla tastiera.
2. Premere il pulsante di blocco prima che il display si spenga.
3. Immettere la password dell'amministratore. Quindi premere il pulsante di blocco.
4. Premere il tasto 5 e quindi il tasto di blocco.
5. Premere il tasto 1 e poi il tasto di blocco.
6. Il messaggio di successo Succeed! visualizzato, i tasti 5,6,8 e 9 si illuminano di verde. Dopo poco tempo tornerai al menu principale.

6. Impostazioni

6.1. Attiva / disattiva il tono dei tasti

Per impostazione predefinita, ogni pressione di un tasto è accompagnata da un segnale acustico. Questo segnale acustico può essere attivato o disattivato nel menu delle impostazioni.

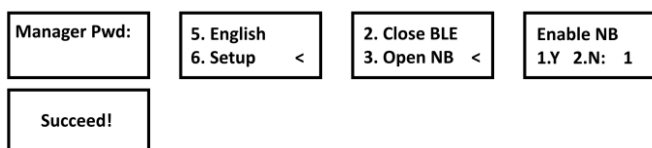
1. Premere un tasto qualsiasi sulla tastiera.
2. Premere il pulsante di blocco prima che il display si spenga.
3. Immettere la password dell'amministratore. Quindi premere il pulsante di blocco.
4. Premere il tasto 6 e quindi il tasto di blocco.
5. Premere il tasto 1 e poi il tasto di blocco.
6. Premere il pulsante 1 per disattivare il segnale acustico o il pulsante 2 per attivare il segnale acustico.
7. Premi il pulsante di blocco. Il messaggio di successo Succeed! visualizzato. Dopo poco tempo tornerai al menu di configurazione.



6.2. Messaggio quando la batteria è scarica

Se questa funzione è attivata, sarai avvisato quando la batteria è scarica e avrai tempo sufficiente per sostituirla con una nuova.

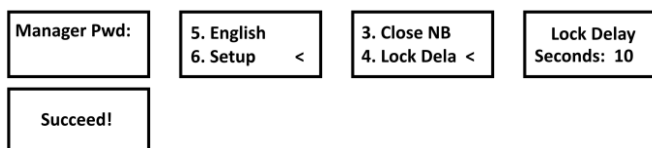
1. Premere un tasto qualsiasi sulla tastiera.
2. Premere il pulsante di blocco prima che il display si spenga.
3. Immettere la password dell'amministratore. Quindi premere il pulsante di blocco.
4. Premere il tasto 6 e quindi il tasto di blocco.
5. Premere il tasto 3 e quindi il tasto di blocco.
6. Premere il pulsante 1 per attivare la funzione o il pulsante 2 per disattivare la funzione.
7. Premere il pulsante di blocco. Il messaggio di successo Succeed! visualizzato. Dopo poco tempo tornerai al menu di configurazione.



6.3. Imposta il periodo di sblocco

Per impostazione predefinita, il blocco viene sbloccato per 10 secondi dopo aver immesso la password o aver posizionato il transponder. Se necessario, impostare l'intervallo di tempo desiderato (5-14 secondi)

1. Premere un tasto qualsiasi sulla tastiera.
2. Premere il pulsante di blocco prima che il display si spenga.
3. Immettere la password dell'amministratore. Quindi premere il pulsante di blocco.
4. Premere il tasto 6 e quindi il tasto di blocco.
5. Premere il pulsante 4 e quindi il pulsante di blocco.
6. Immettere il tempo richiesto in secondi utilizzando il campo numerico (05-14).
7. Premere il pulsante di blocco. Il messaggio di successo Succeed! visualizzato. Dopo poco tempo tornerai al menu di configurazione.



7. Reimpostare il blocco

7.1. La password amministratore è nota

Se conosci la password dell'amministratore, procedi come segue per ripristinare il blocco:

1. Premere un tasto qualsiasi sulla tastiera.
2. Premere il pulsante di blocco prima che il display si spenga.
3. Immettere la password dell'amministratore. Quindi premere il pulsante di blocco.
4. Premere il tasto 6 e quindi il tasto di blocco.
5. Premere il tasto 5 e quindi il tasto di blocco.
6. Premere il tasto 1 e poi il tasto di blocco.
7. Successo! viene visualizzato, i pulsanti 5,6,8 e 9 si illuminano di verde. Il display si spegne.



7.2. La password dell'amministratore NON è nota

Il tuo lucchetto ha una password di super amministratore. Non può essere modificato ed è costituito dalle ultime otto cifre dell'ID di blocco. Puoi trovarlo direttamente nella parte centrale del dispositivo.

1. Premere un tasto qualsiasi sulla tastiera.
2. Premere il pulsante di blocco prima che il display si spenga.
3. Inserisci la password del super amministratore. Quindi premere il pulsante di blocco
4. Premere il tasto 1 e poi il tasto di blocco.
5. Successo! visualizzato, i pulsanti 5, 6, 8 e 9 si illuminano di verde.

8. Utilizzo dell'app

1. Cerca l'app AI SmartLock in Google Play Store (Android) o App Store (iOS). Installalo sul tuo dispositivo mobile.
2. Apri l'app e scansiona il codice QR o l'etichetta del numero di blocco.
3. Attiva la funzione Bluetooth e collega la serratura.
4. Tocca il pulsante Aggiorna. La data e l'ora vengono adottate per la serratura.

protezione dati

Prima di cedere il dispositivo a terzi, inviarlo per la riparazione o restituirlo, tenere presente i seguenti punti:

- Cancella tutti i dati.
- Ripristina il dispositivo alle impostazioni di fabbrica.

Risoluzione dei problemi

Se la copertura in silicone per la maniglia esterna sfrega tra la maniglia e il cilindro della serratura (vedere la freccia in Fig. 1) o blocca la rotazione, aprire il vano batterie come descritto in Inserimento delle batterie. Quindi rimuovere la batteria centrale e allentare la vite senza testa sottostante con il piccolo cacciavite in dotazione. Ora puoi personalizzare la maniglia con la tastiera della custodia in silicone. Assicurati di spostare la maniglia in modo che il grano possa essere completamente svasato nel vano batteria. Quindi stringere di nuovo la maniglia.

Fig. 1



Istruzioni di sicurezza

- Queste istruzioni per l'uso hanno lo scopo di familiarizzare con le funzionalità di questo prodotto. Conservare queste istruzioni in un luogo sicuro in modo da potervi accedere in qualsiasi momento.
- La modifica o la modifica del prodotto influisce sulla sicurezza del prodotto. Attenzione rischio di lesioni!
- Tutte le modifiche e le riparazioni all'apparecchio o agli accessori possono essere eseguite solo dal produttore o da persone da lui espressamente autorizzate.
- Tenere il prodotto lontano dall'umidità.
- Non immergere mai il prodotto in acqua o altri liquidi.
- Con riserva di modifiche tecniche ed errori!

Informazioni importanti sullo smaltimento

Questo dispositivo elettronico non appartiene ai rifiuti domestici. Per uno smaltimento corretto, contattare i punti di raccolta pubblici della propria comunità. Per i dettagli sull'ubicazione di tale punto di raccolta ed eventuali limitazioni di quantità per giorno / mese / anno, fare riferimento alle informazioni del rispettivo comune.

Dichiarazione di conformità

PEARL.GmbH dichiara che il prodotto NX-4349-675 è conforme alla Direttiva sulle apparecchiature radio 2014/53 / UE, alla Direttiva RoHS 2011/65 / UE e alla Direttiva EMC 2014/30 / UE.

Kurtasz, A.

Gestione della qualità
Ing. Dipl. (FH) Andreas Kurtasz

È possibile trovare la dichiarazione di conformità dettagliata su www.pearl.de/support. Immettere il numero dell'articolo NX-4349 nel campo di ricerca.

Informazioni e risposte alle domande frequenti (FAQ) su molti dei nostri prodotti, nonché eventuali manuali aggiornati, sono disponibili sul sito Web:

www.visor-tech.de

Immettere il numero dell'articolo o il nome dell'articolo nel campo di ricerca.