

USB-HD-Endoskop-Kamera UEC-3570.ahd für PC und OTG-Android-Smartphone, 5 m, IP67

Bedienungsanleitung



NX-4359-675

Informationen und Antworten auf häufige Fragen (FAQs) zu vielen unserer Produkte sowie ggfs. aktualisierte Handbücher finden Sie auf der Internetseite:

www.somikon.de

Geben Sie dort im Suchfeld die Artikelnummer oder den Artikelnamen ein.

INHALTSVERZEICHNIS

Ihre neue USB-HD-Endoskop-Kamera	4
Lieferumfang	5
Produktvarianten.....	5
Wichtige Hinweise zu Beginn.....	6
Sicherheitshinweise	6
Wichtige Hinweise zur Entsorgung	7
Konformitätserklärung	8
Inbetriebnahme	9
App downloaden	9
PC-Software installieren	9
Verwendung	10
App verwenden.....	12
Foto- und Video-Aufnahme.....	13
PC-Software verwenden.....	14
Technische Daten	17

IHRE NEUE USB-HD-ENDOSKOP-KAMERA

Sehr geehrte Kundin, sehr geehrter Kunde,

vielen Dank für den Kauf dieser USB-HD-Endoskop-Kamera, die Sie Dank 2in1-USB-Anschluss an Ihren Computer sowie an Ihr OTG-fähiges Smartphone anschließen können.

Bitte lesen Sie diese Bedienungsanleitung und befolgen Sie die aufgeführten Hinweise und Tipps, damit Sie Ihre neue Endoskop-Kamera optimal einsetzen können.

Lieferumfang

- Kamera
- Magnet
- Haken
- Spiegel
- Befestigungsring
- Bedienungsanleitung

Produktvarianten

- NX-4358: USB-HD-Endoskop-Kamera
UEC-3020.ahd für PC und OTG-Android-Smartphone, 2 m, IP67
- NX-4359: USB-HD-Endoskop-Kamera
UEC-3570.ahd für PC und OTG-Android-Smartphone, 5 m, IP67
- NX-4360: USB-HD-Endoskop-Kamera
UEC-4100.ahd für PC und OTG-Android-Smartphone, 10 m, IP67

WICHTIGE HINWEISE ZU BEGINN

Sicherheitshinweise

- Diese Bedienungsanleitung dient dazu, Sie mit der Funktionsweise dieses Produktes vertraut zu machen. Bewahren Sie diese Anleitung daher gut auf, damit Sie jederzeit darauf zugreifen können.
- Ein Umbauen oder Verändern des Produktes beeinträchtigt die Produktsicherheit. Achtung Verletzungsgefahr!
- Alle Änderungen und Reparaturen an dem Gerät oder Zubehör dürfen nur durch den Hersteller oder von durch ihn ausdrücklich hierfür autorisierte Personen durchgeführt werden.
- Behandeln Sie das Produkt sorgfältig. Es kann durch Stöße, Schläge oder Fall aus bereits geringer Höhe beschädigt werden.
- Halten Sie das Produkt fern von extremer Hitze.
- Tauchen Sie das Produkt niemals vom LED-Licht-Regler bis zum USB-Anschluss in Wasser oder andere Flüssigkeiten.
- Das Gerät ist nicht für eine medizinische Verwendung und für Untersuchungen an Personen geeignet.

- Technische Änderungen und Irrtümer vorbehalten!

Wichtige Hinweise zur Entsorgung

Dieses Elektrogerät gehört **NICHT** in den Hausmüll. Für die fachgerechte Entsorgung wenden Sie sich bitte an die öffentlichen Sammelstellen in Ihrer Gemeinde.

Einzelheiten zum Standort einer solchen Sammelstelle und über ggf. vorhandene Mengenbeschränkungen pro Tag/Monat/Jahr entnehmen Sie bitte den Informationen der jeweiligen Gemeinde.

Konformitätserklärung

Hiermit erklärt PEARL.GmbH, dass sich das Produkt NX-4359-675 in Übereinstimmung mit der RoHS-Richtlinie 2011/65/EU und der EMV-Richtlinie 2014/30/EU befindet.



Qualitätsmanagement
Dipl.-Ing. (FH) Andreas Kurtasz

Die ausführliche Konformitätserklärung finden Sie unter www.pearl.de/support. Geben Sie dort im Suchfeld die Artikelnummer ein.



INBETRIEBNAHME

App downloaden

Laden Sie sich die App **OTG View** aus dem Google Play Store auf Ihr Android-Mobilgerät herunter und installieren Sie sie.



HINWEIS:

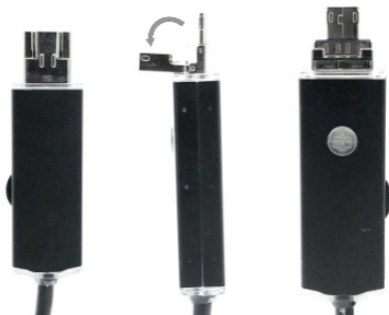
Um das Gerät mit Ihrem Smartphone verwenden zu können, stellen Sie sicher, dass es OTG-fähig ist.

PC-Software installieren

1. Rufen Sie die Internetseite www.pearl.de/support auf.
2. Geben Sie im Suchfeld die Artikelnummer NX-4359 ein.
3. Laden Sie die PC-Software herunter.
4. Installieren Sie die heruntergeladene Software, indem Sie die Datei **Setup.exe** ausführen.

VERWENDUNG

Schließen Sie die Kamera über den USB-Anschluss an Ihren PC an. Wenn Sie die Kamera an Ihr Mobilgerät anschließen wollen, klappen Sie den Anschluss um und verbinden den Micro-USB-Anschluss mit Ihrem Mobilgerät.



Wenn Sie den Magnet bzw. Haken befestigen wollen, schieben Sie zuerst den Ring von unten über den Stil. Schieben Sie dann den Ring samt Magnet bzw. Haken über den Kamerakopf. Setzen Sie dann das Ende des Magnets bzw. Hakens in das Loch ein. Wenn Sie den Spiegel verwenden

wollen, schrauben Sie ihn im Uhrzeigersinn auf das USB-Endoskop.



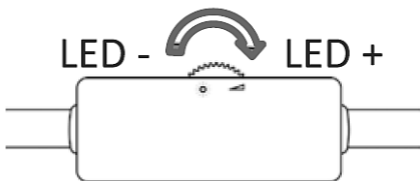
Um das Zubehör wieder zu entfernen, ziehen Sie den Ring vom Kamerakopf und nehmen Sie das Zubehör ab.



HINWEIS:

Auf dem Spiegel ist eine Schutzfolie angebracht. Ziehen Sie diese vor dem Gebrauch ab, da das Bild sonst milchig und unscharf wird.

Drehen Sie am LED-Licht-Regler, um die Helligkeit der LEDs einzustellen.



Drücken Sie auf das Foto-Symbol am USB-Anschluss, um ein Foto aufzunehmen.

App verwenden

- Klappen Sie den USB-Anschluss der Kamera um und verbinden den Micro-USB-Anschluss mit Ihrem Mobilgerät.
- Öffnen Sie die App **OTG View**. Erteilen Sie ggf. der App die nötigen Berechtigungen.
- Tippen Sie links oben auf das Verbindungssymbol, um Ihr Kamerabild anzuzeigen.

Foto- und Video-Aufnahme

Tippen Sie auf das Foto-Symbol in der Mitte rechts, um ein Foto aufzunehmen. Wenn Sie ein Video aufnehmen wollen, tippen Sie oben rechts auf das Kamera-Symbol. Die App befindet sich dann im Video-Modus. Um die Aufnahme zu starten bzw. wieder zu beenden, drücken Sie dann rechts in der Mitte auf das Kamera-Symbol. Sie können in den Foto-Modus zurück wechseln, indem Sie oben rechts wieder auf das Foto-Symbol tippen.

Tippen Sie auf das Galerie-Symbol unten rechts, um die aufgenommenen Fotos und Videos anzuzeigen. Tippen Sie auf **Image**, um die Foto-Dateien aufzurufen und auf **Video**, um die Video-Dateien aufzurufen. Wenn Sie auf **Back** tippen, kehren Sie zur Startseite zurück.

Tippen Sie auf das Einstellungs-Symbol links unten, um die App-Einstellungen vorzunehmen und weitere Informationen anzuzeigen.

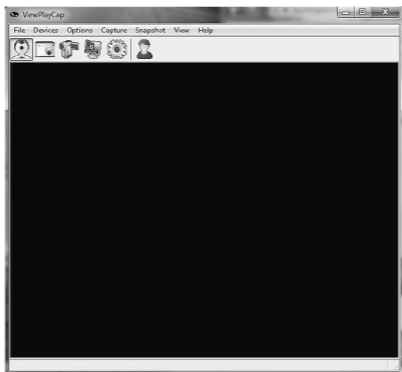
PC-Software verwenden

Schließen Sie Ihre Kamera an einen USB-Anschluss Ihres Computers an. Öffnen Sie dann das Programm **ViewPlayCap**. Klicken Sie in der Menüleiste auf **Devices**. Wählen Sie dort die Quelle **USB 2.0 Camera** aus. Das Bild der Kamera erscheint nun auf der Startseite der Benutzeroberfläche.

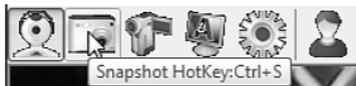


HINWEIS:

Schließen Sie immer zuerst die Kamera an und öffnen erst dann die Software, ansonsten kann es zu Fehlermeldungen kommen.



Klicken Sie auf **Snapshot**, um ein Foto aufzunehmen. Die Datei wird Ihnen direkt angezeigt und im Album **Bilder** auf Ihrem PC gespeichert.



Klicken Sie auf **Capture**, um ein Video aufzunehmen.

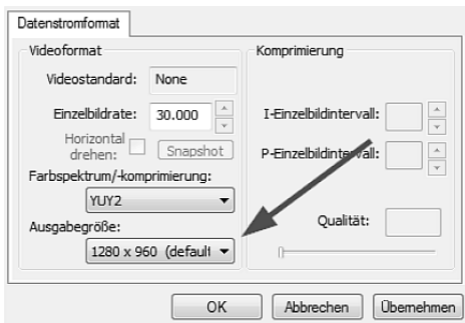


Bestätigen Sie die Aufnahme, indem Sie auf **OK** klicken. Zum Beenden der Aufnahme klicken Sie wieder auf **Capture**. Die Video-Dateien werden Ihnen im AVI-Format im Ordner **Videos** auf Ihrem PC gespeichert.

Klicken Sie auf **Video Capture Filter**, um Einstellungen wie Helligkeit, Kontrast etc. vorzunehmen.



Klicken Sie auf **Video Capture Pin**, um die Auflösung der Kamera zu ändern. Die Auflösung können Sie unter der **Ausgabegröße** von 160×120 bis 1280×960 ändern.



TECHNISCHE DATEN

Stromversorgung	5 V, max. 500 mA
Auflösung	1280 × 720 Pixel (720p)
Bildwinkel	60°
Idealer Fokussierabstand	3 cm
Systemvoraussetzungen	Windows 7/8/8.1/10, Android 4.3 und höher
Anzahl LEDs	6
Sensor	2.0 Megapixel CMOS
2in1-USB-Anschluss	USB Typ A, Micro-USB
Kabellänge	5 m
Kamerakopf-Durchmesser	8 mm
Gewicht	175 g

Kundenservice:
DE: +49(0)7631-360-350
CH: +41(0)848-223-300
FR: +33(0)388-580-202

PEARL.GmbH
PEARL-Straße 1-3
D-79426 Buggingen

© REV5 / 30.09.2021 – EB/MB//JvdH/FR//MF

UEC-3570.ahd

**Caméra endoscopique USB HD étanche
pour PC et smartphone Android OTG, 5 m**

Mode d'emploi



NX-4359-675

TABLE DES MATIÈRES

Votre nouvelle caméra endoscopique USB HD 4	
Contenu	4
Variantes du produit	5
Consignes préalables	6
Consignes de sécurité	6
Consignes importantes concernant le traitement des déchets	8
Déclaration de conformité	9
Mise en marche	10
Télécharger l'application	10
Installer le logiciel PC.....	10
Utilisation	11
Utiliser l'application.....	13
Enregistrement photo et vidéo	13
Utiliser le logiciel PC.....	14
Caractéristiques techniques	18

VOTRE NOUVELLE CAMÉRA

ENDOSCOPIQUE USB HD

Chère cliente, cher client,

Nous vous remercions d'avoir choisi cette caméra endoscopique HD connectée, que vous pouvez relier à votre ordinateur ou à votre smartphone compatible OTG grâce à son connecteur USB 2 en 1.

Afin d'utiliser au mieux votre nouveau produit, veuillez lire attentivement ce mode d'emploi et respecter les consignes et astuces suivantes.

Contenu

- Caméra
- Aimant
- Crochets
- Miroir
- Anneau de fixation
- Mode d'emploi

Variantes du produit

- NX4358 : Caméra endoscopique USB
UEC-3020.ahd pour PC et smartphone Android
OTG, 2 m
- NX4359 : Caméra endoscopique USB
UEC-3570.ahd pour PC et smartphone Android
OTG, 5 m
- NX4360 : Caméra endoscopique USB
UEC-3570.ahd pour PC et smartphone Android
OTG, 10 m

CONSIGNES PRÉALABLES

Consignes de sécurité

- Ce mode d'emploi vous permet de vous familiariser avec le fonctionnement du produit. Conservez précieusement ce mode d'emploi afin de pouvoir le consulter en cas de besoin.
- Pour connaître les conditions de garantie, veuillez contacter votre revendeur. Veuillez également tenir compte des conditions générales de vente !
- Veuillez à utiliser le produit uniquement comme indiqué dans la notice. Une mauvaise utilisation peut endommager le produit ou son environnement.
- Le démontage ou la modification du produit affecte sa sûreté. Attention, risque de blessure !
- Toute modification ou réparation de l'appareil ou de ses accessoires doit être effectuée exclusivement par le fabricant ou par un spécialiste dûment autorisé.
- Manipulez le produit avec précaution. Un coup, un choc, ou une chute, même de faible hauteur, peut l'endommager.
- N'exposez pas l'appareil à une chaleur extrême.
- Ne plongez jamais l'appareil dans l'eau ni dans

aucun autre liquide, du bouton de réglage LED jusqu'au connecteur USB.

- L'appareil n'est pas adapté à un usage médical ni pour des examens sur des personnes.
- Sous réserve de modification et d'erreur !
- Surveillez les enfants pour vous assurer qu'ils ne jouent pas avec l'appareil.
- Ne regardez jamais directement le rayon lumineux de la lampe. Ne pointez pas la lampe directement dans les yeux d'une personne ou un animal.
- N'introduisez jamais la caméra dans un orifice corporel.
- Respectez la législation locale concernant les libertés individuelles et le droit à l'image. La législation française interdit de filmer, enregistrer ou photographier des personnes à leur insu. Elle requiert également l'autorisation des personnes concernées avant toute utilisation et/ou diffusion d'enregistrements audio, photo ou vidéo. Avant d'installer une caméra de surveillance (notamment une caméra discrète) à votre domicile, si des salariés y travaillent, la loi française actuelle vous oblige à faire une déclaration à la CNIL et à en informer le(s) salarié(s) par écrit. Vous trouverez des

informations plus détaillées sur le site de la CNIL (www.cnil.fr).

- Aucune garantie ne pourra être appliquée en cas de mauvaise utilisation.
- Le fabricant décline toute responsabilité en cas de dégâts matériels ou dommages (physiques ou moraux) dus à une mauvaise utilisation et/ou au non-respect des consignes de sécurité.
- Sous réserve de modification et d'erreur !

Consignes importantes concernant le traitement des déchets

Cet appareil électronique ne doit **PAS** être jeté dans la poubelle de déchets ménagers. Pour l'enlèvement approprié des déchets, veuillez vous adresser aux points de ramassage publics de votre municipalité.

Les détails concernant l'emplacement d'un tel point de ramassage et des éventuelles restrictions de quantité existantes par jour/mois/année, ainsi que sur des frais éventuels de collecte, sont disponibles dans votre municipalité.

Déclaration de conformité

La société PEARL.GmbH déclare ce produit NX-4359 conforme aux directives actuelles suivantes du Parlement Européen : 2011/65/UE, relative à la limitation de l'utilisation de certaines substances dangereuses dans les équipements électriques et électroniques, et 2014/30/UE, concernant la compatibilité électromagnétique.



Service Qualité

Dipl.-Ing. (FH) Andreas Kurtasz

La déclaration de conformité complète du produit est disponible en téléchargement à l'adresse <https://www.pearl.fr/support/notices> ou sur simple demande par courriel à qualite@pearl.fr.



MISE EN MARCHÉ

Télécharger l'application

Téléchargez l'application **OTG View** dans le Google Play Store et installez-la sur votre appareil mobile.



NOTE :

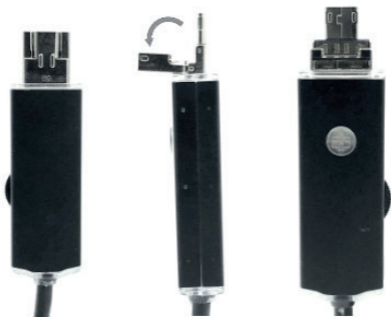
Pour utiliser votre appareil avec votre smartphone, assurez-vous de sa compatibilité OTG.

Installer le logiciel PC

1. Rendez-vous sur le site <https://www.pearl.fr/support/notices>.
2. Saisissez la référence du produit, NX4359, dans la barre de recherche.
3. Téléchargez le logiciel PC.
4. Installez le logiciel téléchargé en exécutant le fichier **Setup.exe**.

UTILISATION

Connectez la caméra à votre PC grâce au câble USB. Si vous voulez connecter votre caméra à votre appareil mobile, rabattez la connexion USB et reliez le connecteur Micro-USB avec votre appareil mobile.



Si vous voulez fixer l'aimant ou un crochet, faites d'abord passer l'anneau par le bas au-dessus de l'aimant. Glissez ensuite l'anneau avec l'aimant ou le crochet sur la tête de la caméra. Insérez ensuite le bout de l'aimant ou le crochet dans le trou. Lorsque vous voulez utiliser le miroir, vissez-le dans

le sens des aiguilles d'une montre sur la caméra endoscopique.



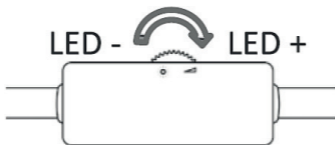
Pour enlever un accessoire, retirez l'anneau de la tête de la caméra puis enlevez-le.



NOTE :

*Un film protecteur se trouve sur le miroir.
Retirez-le avant utilisation, sinon l'image
sera laiteuse et floue.*

Tournez le bouton de réglage LED pour changer la luminosité.



Appuyez sur le symbole de photo sur le connecteur USB pour prendre une photo.

Utiliser l'application

- Rabattez la connexion USB de la caméra et reliez le connecteur Micro-USB avec votre appareil mobile.
- Ouvrez l'application **OTG View**. Accordez si besoin les autorisations nécessaires de l'application.
- Appuyez à gauche sur le symbole de connexion pour afficher l'image transmise par la caméra.

Enregistrement photo et vidéo

Appuyez sur le symbole de photo au milieu à droite, pour prendre une photo. Si vous voulez prendre une vidéo, appuyez en haut à droite sur le symbole de caméra. L'application est alors en

mode vidéo. Pour lancer un enregistrement vidéo ou l'interrompre, appuyez à droite au milieu sur le symbole de caméra. Vous pouvez revenir au mode photo en réappuyant en haut à droite sur le symbole de photo.

Appuyez sur le symbole d'image en bas à droite pour visionner les photos et les vidéos prises. Appuyez sur **Image** pour accéder aux données photo et sur **Vidéo** pour accéder aux données vidéo. En appuyant sur **Back**, vous revenez à la page d'accueil. Appuyez sur le symbole des paramètres en bas à gauche pour régler ces derniers et afficher d'autres informations.

Utiliser le logiciel PC

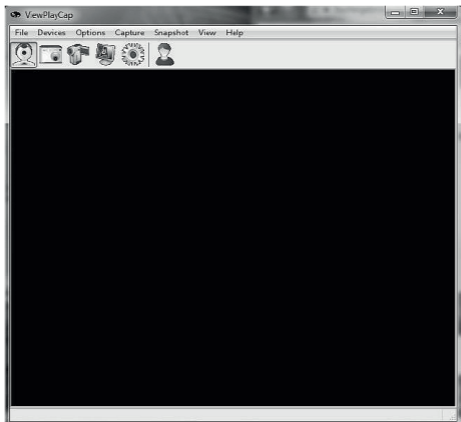
Branchez la caméra à un port USB de votre ordinateur. Ouvrez le programme **ViewPlayCap**. Dans la barre de menu, cliquez sur **Devices**. Choisissez alors la source **USB 2.0 Camera**. L'image de la caméra s'affiche alors sur la page d'accueil de l'interface utilisateur.



NOTE :

Commencez toujours par fermer la caméra, et ouvrez la logiciel seulement ensuite,

sinon vous pouvez recevoir des messages d'erreur.



Appuyez sur **Snapshot** pour prendre une photo. Le fichier s'affiche directement et les images sont enregistrées directement dans l'album **Imagessur** votre PC.



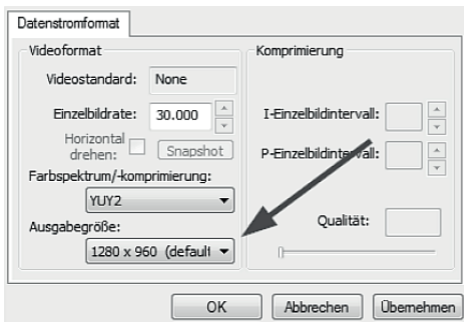
Cliquez sur **Capture** pour sélectionner une vidéo.



Confirmez la capture en cliquant sur **OK**. Pour mettre fin à la capture, appuyez de nouveau sur **Capture**. Les fichiers vidéo sont enregistrés en format AVI dans le dossier **Vidéos** de votre PC. Cliquez sur **Video Capture Filter** pour régler entre autres la luminosité, le contraste, et la saturation.



Cliquez sur **Video Capture Pin** pour modifier la résolution de la caméra. Vous pouvez choisir un format de résolution allant de 160×120 à 1280×960 .



CARACTÉRISTIQUES TECHNIQUES

Alimentation	5 V, max. 500 mA
Résolution	1280 × 720 px (720 p)
Angle de champ	60 °
Distance idéale de mise au point	3 cm
Système requis	Windows 7/8/8.1/10, Android 4.3 et supérieur
Nombre de LED	6
Capteur	2.0 Mpx CMOS
Connecteur USB 2 en 1	USB type A, Micro-USB
Longueur du câble	5 m
Diamètre de la caméra	8 mm
Poids	175 g

PEARL.GmbH | PEARL-Straße 1-3 | D-79426 Buggingen
Service commercial PEARL France : 0033 (0) 3 88 58 02 02

REV5 / 30. 09. 2021 – JvdH/EB/MB//BS/FR//MF