

USB-HD-Endoskop-Kamera für PC und OTG-Android-Smartphone, IP67

Bedienungsanleitung



SUMIKON®

**NX-4358-675
NX-4360-675**

Informationen und Antworten auf häufige Fragen (FAQs) zu vielen unserer Produkte sowie ggfs. aktualisierte Handbücher finden Sie auf der Internetseite:

www.somikon.de

Geben Sie dort im Suchfeld die Artikelnummer oder den Artikelnamen ein.

INHALTSVERZEICHNIS

Ihre neue USB-HD-Endoskop-Kamera	4
Lieferumfang	5
Produktvarianten.....	5
Wichtige Hinweise zu Beginn.....	6
Sicherheitshinweise	6
Wichtige Hinweise zur Entsorgung	7
Konformitätserklärung	8
Inbetriebnahme	9
App downloaden	9
PC-Software installieren	9
Verwendung	10
App verwenden.....	12
Foto- und Video-Aufnahme.....	13
PC-Software verwenden.....	14
Technische Daten	17

IHRE NEUE USB-HD-ENDOSKOP-KAMERA

Sehr geehrte Kundin, sehr geehrter Kunde,

vielen Dank für den Kauf dieser USB-HD-Endoskop-Kamera, die Sie Dank 2in1-USB-Anschluss an Ihren Computer sowie an Ihr OTG-fähiges Smartphone anschließen können.

Bitte lesen Sie diese Bedienungsanleitung und befolgen Sie die aufgeführten Hinweise und Tipps, damit Sie Ihre neue Endoskop-Kamera optimal einsetzen können.

Lieferumfang

- Kamera
- Magnet
- Haken
- Spiegel
- Befestigungsring
- Software-CD
- Bedienungsanleitung

Produktvarianten

- NX-4358: USB-HD-Endoskop-Kamera
UEC-3020.ahd für PC und OTG-Android-Smartphone, 2 m, IP67
- NX-4359: USB-HD-Endoskop-Kamera
UEC-3570.ahd für PC und OTG-Android-Smartphone, 5 m, IP67
- NX-4360: USB-HD-Endoskop-Kamera
UEC-4100.ahd für PC und OTG-Android-Smartphone, 10 m, IP67

WICHTIGE HINWEISE ZU BEGINN

Sicherheitshinweise

- Diese Bedienungsanleitung dient dazu, Sie mit der Funktionsweise dieses Produktes vertraut zu machen. Bewahren Sie diese Anleitung daher gut auf, damit Sie jederzeit darauf zugreifen können.
- Ein Umbauen oder Verändern des Produktes beeinträchtigt die Produktsicherheit. Achtung Verletzungsgefahr!
- Alle Änderungen und Reparaturen an dem Gerät oder Zubehör dürfen nur durch den Hersteller oder von durch ihn ausdrücklich hierfür autorisierte Personen durchgeführt werden.
- Behandeln Sie das Produkt sorgfältig. Es kann durch Stöße, Schläge oder Fall aus bereits geringer Höhe beschädigt werden.
- Halten Sie das Produkt fern von extremer Hitze.
- Tauchen Sie das Produkt niemals vom LED-Licht-Regler bis zum USB-Anschluss in Wasser oder andere Flüssigkeiten.
- Das Gerät ist nicht für eine medizinische Verwendung und für Untersuchungen an Personen geeignet.

- Technische Änderungen und Irrtümer vorbehalten!

Wichtige Hinweise zur Entsorgung

Dieses Elektrogerät gehört **NICHT** in den Hausmüll. Für die fachgerechte Entsorgung wenden Sie sich bitte an die öffentlichen Sammelstellen in Ihrer Gemeinde.

Einzelheiten zum Standort einer solchen Sammelstelle und über ggf. vorhandene Mengenbeschränkungen pro Tag/Monat/Jahr entnehmen Sie bitte den Informationen der jeweiligen Gemeinde.

Konformitätserklärung

Hiermit erklärt PEARL.GmbH, dass sich die Produkte NX-4358-675 und NX-4360-675 in Übereinstimmung mit der RoHS-Richtlinie 2011/65/EU und der EMV-Richtlinie 2014/30/EU befinden.



Qualitätsmanagement
Dipl.-Ing. (FH) Andreas Kurtasz

Die ausführliche Konformitätserklärung finden Sie unter www.pearl.de/support. Geben Sie dort im Suchfeld die Artikelnummer ein.



INBETRIEBNAHME

App downloaden

Laden Sie sich die App **OTG View** aus dem Google Play Store auf Ihr Android-Mobilgerät herunter und installieren Sie sie.



HINWEIS:

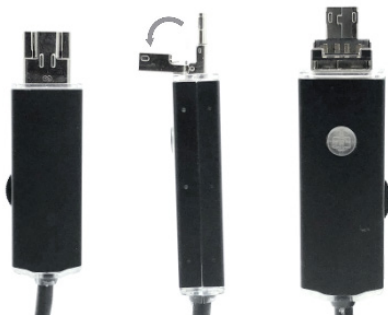
Um das Gerät mit Ihrem Smartphone verwenden zu können, stellen Sie sicher, dass es OTG-fähig ist.

PC-Software installieren

Legen Sie die Software-CD in das CD-Laufwerk Ihres Computers ein. Klicken Sie dann im Fenster auf **Ordner öffnen, um Dateien anzuzeigen** oder klicken Sie auf das CD-Laufwerk, um die Dateien anzuzeigen. Öffnen Sie den Ordner **ViewPlayCap** und führen Sie danach die Datei **Setup.exe** aus.

VERWENDUNG

Schließen Sie die Kamera über den USB-Anschluss an Ihren PC an. Wenn Sie die Kamera an Ihr Mobilgerät anschließen wollen, klappen Sie den Anschluss um und verbinden den Micro-USB-Anschluss mit Ihrem Mobilgerät.



Wenn Sie den Magnet bzw. Haken befestigen wollen, schieben Sie zuerst den Ring von unten über den Stil. Schieben Sie dann den Ring samt Magnet bzw. Haken über den Kamerakopf. Setzen Sie dann das Ende des Magnets bzw. Hakens in das Loch ein. Wenn Sie den Spiegel verwenden

wollen, schrauben Sie ihn im Uhrzeigersinn auf das USB-Endoskop.



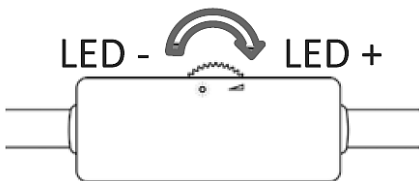
Um das Zubehör wieder zu entfernen, ziehen Sie den Ring vom Kamerakopf und nehmen Sie das Zubehör ab.



HINWEIS:

Auf dem Spiegel ist eine Schutzfolie angebracht. Ziehen Sie diese vor dem Gebrauch ab, da das Bild sonst milchig und unscharf wird.

Drehen Sie am LED-Licht-Regler, um die Helligkeit der LEDs einzustellen.



Drücken Sie auf das Foto-Symbol am USB-Anschluss, um ein Foto aufzunehmen.

App verwenden

- Klappen Sie den USB-Anschluss der Kamera um und verbinden den Micro-USB-Anschluss mit Ihrem Mobilgerät.
- Öffnen Sie die App **OTG View**. Erteilen Sie ggf. der App die nötigen Berechtigungen.
- Tippen Sie links oben auf das Verbindungssymbol, um Ihr Kamerabild anzuzeigen.

Foto- und Video-Aufnahme

Tippen Sie auf das Foto-Symbol in der Mitte rechts, um ein Foto aufzunehmen. Wenn Sie ein Video aufnehmen wollen, tippen Sie oben rechts auf das Kamera-Symbol. Die App befindet sich dann im Video-Modus. Um die Aufnahme zu starten bzw. wieder zu beenden, drücken Sie dann rechts in der Mitte auf das Kamera-Symbol. Sie können in den Foto-Modus zurück wechseln, indem Sie oben rechts wieder auf das Foto-Symbol tippen.

Tippen Sie auf das Galerie-Symbol unten rechts, um die aufgenommenen Fotos und Videos anzuzeigen. Tippen Sie auf **Image**, um die Foto-Dateien aufzurufen und auf **Video**, um die Video-Dateien aufzurufen. Wenn Sie auf **Back** tippen, kehren Sie zur Startseite zurück.

Tippen Sie auf das Einstellungs-Symbol links unten, um die App-Einstellungen vorzunehmen und weitere Informationen anzuzeigen.

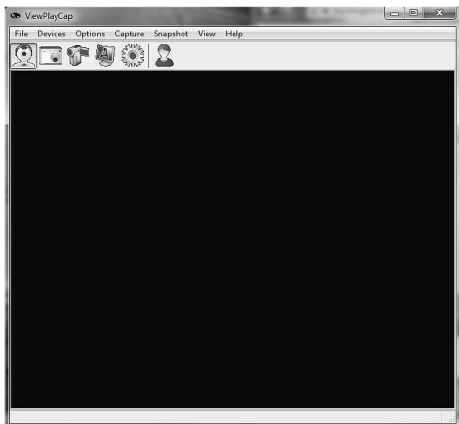
PC-Software verwenden

Schließen Sie Ihre Kamera an einen USB-Anschluss Ihres Computers an. Öffnen Sie dann das Programm **ViewPlayCap**. Das Bild der Kamera erscheint nun auf der Startseite der Benutzeroberfläche.

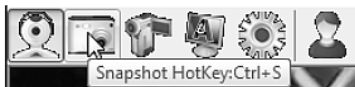


HINWEIS:

Schließen Sie immer zuerst die Kamera an und öffnen erst dann die Software, ansonsten kann es zu Fehlermeldungen kommen.



Klicken Sie auf **Snapshot**, um ein Foto aufzunehmen. Die Datei wird Ihnen direkt angezeigt und im Album **Bilder** auf Ihrem PC gespeichert.



Klicken Sie auf **Capture**, um ein Video aufzunehmen.

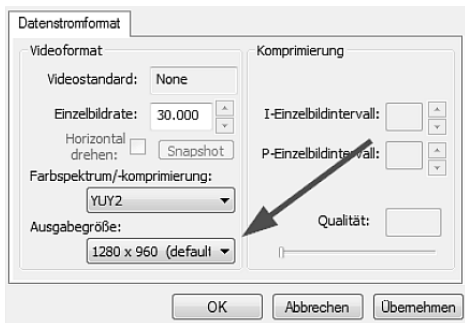


Bestätigen Sie die Aufnahme, indem Sie auf **OK** klicken. Zum Beenden der Aufnahme klicken Sie wieder auf **Capture**. Die Video-Dateien werden Ihnen im AVI-Format im Ordner **Videos** auf Ihrem PC gespeichert.

Klicken Sie auf **Video Capture Filter**, um Einstellungen wie Helligkeit, Kontrast etc. vorzunehmen.



Klicken Sie auf **Video Capture Pin**, um die Auflösung der Kamera zu ändern. Die Auflösung können Sie unter der **Ausgabegröße** von 160×120 bis 1280×960 ändern.



TECHNISCHE DATEN

Stromversorgung	5 V, max. 500 mA
Auflösung	1280 × 720 Pixel (720p)
Bildwinkel	60°
Idealer Fokussierabstand	3 cm
Systemvoraussetzungen	Windows 7/8/8.1/10, Android 4.3 und höher
Anzahl LEDs	6
Sensor	2.0 Megapixel CMOS
2in1-USB-Anschluss	USB Typ A, Micro-USB
Kabellänge	2 m (NX-4358) 10 m (NX-4360)
Kamerakopf-Durchmesser	8 mm
Gewicht	76 g (NX-4358) 330 g (NX-4360)

Kundenservice: 07631 / 360 - 350

Importiert von:

PEARL.GmbH | PEARL-Straße 1-3 | D-79426 Buggingen

© REV3 / 15. 11. 2018 – EB/MB//BS/FR//MF