

USB-HD-Endoskop-Kamera für PC und OTG-Android-Smartphone, IP67

Bedienungsanleitung



SUMIKUN®

**NX-4358-675
NX-4360-675**

Informationen und Antworten auf häufige Fragen (FAQs) zu vielen unserer Produkte sowie ggfs. aktualisierte Handbücher finden Sie auf der Internetseite:

www.somikon.de

Geben Sie dort im Suchfeld die Artikelnummer oder den Artikelnamen ein.

INHALTSVERZEICHNIS

Ihre neue USB-HD-Endoskop-Kamera	4
Lieferumfang	5
Produktvarianten.....	5
Wichtige Hinweise zu Beginn.....	6
Sicherheitshinweise	6
Wichtige Hinweise zur Entsorgung	7
Konformitätserklärung	8
Inbetriebnahme	9
App downloaden	9
PC-Software installieren	9
Verwendung	10
App verwenden.....	12
Foto- und Video-Aufnahme.....	13
PC-Software verwenden.....	14
Technische Daten	17

IHRE NEUE USB-HD-ENDOSKOP-KAMERA

Sehr geehrte Kundin, sehr geehrter Kunde,

vielen Dank für den Kauf dieser USB-HD-Endoskop-Kamera, die Sie Dank 2in1-USB-Anschluss an Ihren Computer sowie an Ihr OTG-fähiges Smartphone anschließen können.

Bitte lesen Sie diese Bedienungsanleitung und befolgen Sie die aufgeführten Hinweise und Tipps, damit Sie Ihre neue Endoskop-Kamera optimal einsetzen können.

Lieferumfang

- Kamera
- Magnet
- Haken
- Spiegel
- Befestigungsring
- Software-CD
- Bedienungsanleitung

Produktvarianten

- NX-4358: USB-HD-Endoskop-Kamera
UEC-3020.ahd für PC und OTG-Android-Smartphone, 2 m, IP67
- NX-4360: USB-HD-Endoskop-Kamera
UEC-4100.ahd für PC und OTG-Android-Smartphone, 10 m, IP67

WICHTIGE HINWEISE ZU BEGINN

Sicherheitshinweise

- Diese Bedienungsanleitung dient dazu, Sie mit der Funktionsweise dieses Produktes vertraut zu machen. Bewahren Sie diese Anleitung daher gut auf, damit Sie jederzeit darauf zugreifen können.
- Ein Umbauen oder Verändern des Produktes beeinträchtigt die Produktsicherheit. Achtung Verletzungsgefahr!
- Alle Änderungen und Reparaturen an dem Gerät oder Zubehör dürfen nur durch den Hersteller oder von durch ihn ausdrücklich hierfür autorisierte Personen durchgeführt werden.
- Behandeln Sie das Produkt sorgfältig. Es kann durch Stöße, Schläge oder Fall aus bereits geringer Höhe beschädigt werden.
- Halten Sie das Produkt fern von extremer Hitze.
- Tauchen Sie das Produkt niemals vom LED-Licht-Regler bis zum USB-Anschluss in Wasser oder andere Flüssigkeiten.
- Das Gerät ist nicht für eine medizinische Verwendung und für Untersuchungen an Personen geeignet.

- Technische Änderungen und Irrtümer vorbehalten!

Wichtige Hinweise zur Entsorgung

Dieses Elektrogerät gehört **NICHT** in den Hausmüll. Für die fachgerechte Entsorgung wenden Sie sich bitte an die öffentlichen Sammelstellen in Ihrer Gemeinde.

Einzelheiten zum Standort einer solchen Sammelstelle und über ggf. vorhandene Mengenbeschränkungen pro Tag/Monat/Jahr entnehmen Sie bitte den Informationen der jeweiligen Gemeinde.

Konformitätserklärung

Hiermit erklärt PEARL GmbH, dass sich die Produkte NX-4358-675 und NX-4360-675 in Übereinstimmung mit der RoHS-Richtlinie 2011/65/EU und der EMV-Richtlinie 2014/30/EU befinden.



Qualitätsmanagement
Dipl.-Ing. (FH) Andreas Kurtasz

Die ausführliche Konformitätserklärung finden Sie unter www.pearl.de/support. Geben Sie dort im Suchfeld die Artikelnummer ein.



INBETRIEBNAHME

App downloaden

Laden Sie sich die App **OTG View** aus dem Google Play Store auf Ihr Android-Mobilgerät herunter und installieren Sie sie.



HINWEIS:

Um das Gerät mit Ihrem Smartphone verwenden zu können, stellen Sie sicher, dass es OTG-fähig ist.

PC-Software installieren

Legen Sie die Software-CD in das CD-Laufwerk Ihres Computers ein. Klicken Sie dann im Fenster auf **Ordner öffnen, um Dateien anzuzeigen** oder klicken Sie auf das CD-Laufwerk, um die Dateien anzuzeigen. Öffnen Sie den Ordner **ViewPlayCap** und führen Sie danach die Datei **Setup.exe** aus.



HINWEIS:

Sie können die Software auch in unserem Support-Bereich herunterladen. Gehen Sie dazu auf <https://www.pearl.de/support/> und geben Sie im Suchfeld die Artikelnummer ein.

VERWENDUNG

Schließen Sie die Kamera über den USB-Anschluss an Ihren PC an. Wenn Sie die Kamera an Ihr Mobilgerät anschließen wollen, klappen Sie den Anschluss um und verbinden den Micro-USB-Anschluss mit Ihrem Mobilgerät.



Wenn Sie den Magnet bzw. Haken befestigen wollen, schieben Sie zuerst den Ring von unten über den Stil. Schieben Sie dann den Ring samt Magnet bzw. Haken über den Kamerakopf. Setzen Sie dann das Ende des Magnets bzw. Hakens in das Loch ein. Wenn Sie den Spiegel verwenden

wollen, schrauben Sie ihn im Uhrzeigersinn auf das USB-Endoskop.



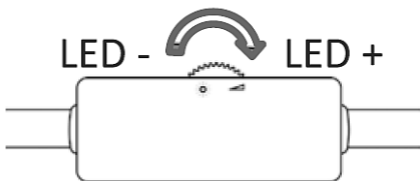
Um das Zubehör wieder zu entfernen, ziehen Sie den Ring vom Kamerakopf und nehmen Sie das Zubehör ab.



HINWEIS:

Auf dem Spiegel ist eine Schutzfolie angebracht. Ziehen Sie diese vor dem Gebrauch ab, da das Bild sonst milchig und unscharf wird.

Drehen Sie am LED-Licht-Regler, um die Helligkeit der LEDs einzustellen.



Drücken Sie auf das Foto-Symbol am USB-Anschluss, um ein Foto aufzunehmen.

App verwenden

- Klappen Sie den USB-Anschluss der Kamera um und verbinden den Micro-USB-Anschluss mit Ihrem Mobilgerät.
- Öffnen Sie die App **OTG View**. Erteilen Sie ggf. der App die nötigen Berechtigungen.
- Tippen Sie links oben auf das Verbindungssymbol, um Ihr Kamerabild anzuzeigen.

Foto- und Video-Aufnahme

Tippen Sie auf das Foto-Symbol in der Mitte rechts, um ein Foto aufzunehmen. Wenn Sie ein Video aufnehmen wollen, tippen Sie oben rechts auf das Kamera-Symbol. Die App befindet sich dann im Video-Modus. Um die Aufnahme zu starten bzw. wieder zu beenden, drücken Sie dann rechts in der Mitte auf das Kamera-Symbol. Sie können in den Foto-Modus zurück wechseln, indem Sie oben rechts wieder auf das Foto-Symbol tippen.

Tippen Sie auf das Galerie-Symbol unten rechts, um die aufgenommenen Fotos und Videos anzuzeigen. Tippen Sie auf **Image**, um die Foto-Dateien aufzurufen und auf **Video**, um die Video-Dateien aufzurufen. Wenn Sie auf **Back** tippen, kehren Sie zur Startseite zurück.

Tippen Sie auf das Einstellungs-Symbol links unten, um die App-Einstellungen vorzunehmen und weitere Informationen anzuzeigen.

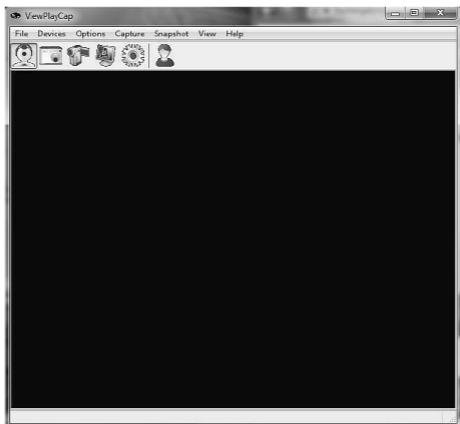
PC-Software verwenden

Schließen Sie Ihre Kamera an einen USB-Anschluss Ihres Computers an. Öffnen Sie dann das Programm **ViewPlayCap**. Das Bild der Kamera erscheint nun auf der Startseite der Benutzeroberfläche.

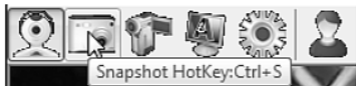


HINWEIS:

Schließen Sie immer zuerst die Kamera an und öffnen erst dann die Software, ansonsten kann es zu Fehlermeldungen kommen.



Klicken Sie auf **Snapshot**, um ein Foto aufzunehmen. Die Datei wird Ihnen direkt angezeigt und im Album **Bilder** auf Ihrem PC gespeichert.



Klicken Sie auf **Capture**, um ein Video aufzunehmen.

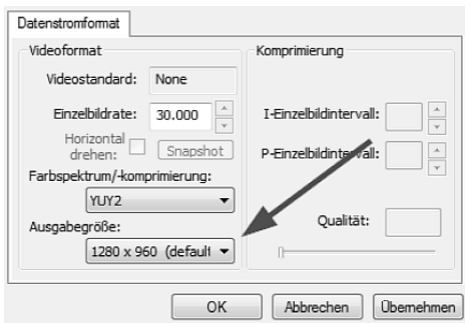


Bestätigen Sie die Aufnahme, indem Sie auf **OK** klicken. Zum Beenden der Aufnahme klicken Sie wieder auf **Capture**. Die Video-Dateien werden Ihnen im AVI-Format im Ordner **Videos** auf Ihrem PC gespeichert.

Klicken Sie auf **Video Capture Filter**, um Einstellungen wie Helligkeit, Kontrast etc. vorzunehmen.



Klicken Sie auf **Video Capture Pin**, um die Auflösung der Kamera zu ändern. Die Auflösung können Sie unter der **Ausgabegröße** von 160×120 bis 1280×960 ändern.



TECHNISCHE DATEN

Stromversorgung	5 V, max. 500 mA
Auflösung	1280 × 720 Pixel (720p)
Bildwinkel	60°
Idealer Fokussierabstand	3 cm
Systemvoraussetzungen	Windows 7/8/8.1/10, Android 4.3 und höher
Anzahl LEDs	6
Sensor	2.0 Megapixel CMOS
2in1-USB-Anschluss	USB Typ A, Micro-USB
Kabellänge	2 m (NX-4358) 10 m (NX-4360)
Kamerakopf-Durchmesser	8 mm
Gewicht	76 g (NX-4358) 330 g (NX-4360)

**Kundenservice: DE : +49 (0)7631-360-350
CH: +41 (0)848-223-300 | FR: +33 (0)388-580-202
PEARL GmbH | PEARL-Straße 1-3 | D-79426 Buggingen**

© REV4 / 09.02.2024 – EB/MB//JvdH/FR//MF

Caméra endoscopique USB étanche pour appareils Android OTG

Mode d'emploi



SUMIKON®

NX-4358-675
NX-4360-675

SOMMAIRE

Votre nouvelle caméra	4
Contenu	4
Variantes du produit	4
Consignes préalables	5
Consignes de sécurité	5
Consignes importantes pour le traitement des déchets	7
Déclaration de conformité	7
Mise en marche	9
Télécharger l'application	9
Installer le logiciel sur ordinateur	9
Utilisation	10
Utiliser l'application.....	12
Enregistrement photo et vidéo	12
Utiliser le logiciel ordinateur.....	13
Caractéristiques techniques	17

VOTRE NOUVELLE CAMÉRA ENDOSCOPIQUE HD USB

Chère cliente, cher client,

Nous vous remercions d'avoir choisi cette caméra endoscopique HD USB.

Afin d'utiliser au mieux votre nouveau produit, veuillez lire attentivement ce mode d'emploi et respecter les consignes et astuces suivantes.

Contenu

- Caméra
- Aimant
- Crochet
- Miroir
- Anneau de fixation
- CD logiciel
- Mode d'emploi

Variantes du produit

- NX4358 : Caméra endoscopique USB HD étanche pour PC et smartphone Android OTG, 2 m
- NX4360 : Caméra endoscopique USB HD étanche pour PC et smartphone Android OTG, 10 m

CONSIGNES PRÉALABLES

Consignes de sécurité

- Ce mode d'emploi vous permet de vous familiariser avec le fonctionnement du produit. Conservez précieusement ce mode d'emploi afin de pouvoir le consulter en cas de besoin.
- Pour connaître les conditions de garantie, veuillez contacter votre revendeur. Veuillez également tenir compte des conditions générales de vente !
- Veillez à utiliser le produit uniquement comme indiqué dans la notice. Une mauvaise utilisation peut endommager le produit ou son environnement.
- Le démontage ou la modification du produit affecte sa sécurité. Attention : risque de blessures !
- Toute modification ou réparation de l'appareil ou de ses accessoires doit être effectuée exclusivement par le fabricant ou par un spécialiste dûment autorisé.
- Manipulez le produit avec précaution. Un coup, un choc, ou une chute, même de faible hauteur, peut l'endommager.
- N'exposez pas le produit à une chaleur extrême.

- N'immergez pas le produit dans de l'eau ou d'autres liquides depuis le contrôleur LED jusqu'au port USB.
- Conservez le produit hors de la portée et de la vue des enfants.
- N'introduisez jamais la caméra dans un orifice corporel.
- Respectez la législation locale concernant les libertés individuelles et le droit à l'image. La législation française interdit de filmer, enregistrer ou photographier des personnes à leur insu. Elle requiert également l'autorisation des personnes concernées avant toute utilisation et/ou diffusion d'enregistrements audio, photo ou vidéo. Avant d'installer une caméra de surveillance (notamment une caméra discrète) à votre domicile, si des salariés y travaillent, la loi française actuelle vous oblige à faire une déclaration à la CNIL et à en informer le(s) salarié(s) par écrit. Vous trouverez des informations plus détaillées sur le site de la CNIL (www.cnil.fr).
- Aucune garantie ne pourra être appliquée en cas de mauvaise utilisation.
- Le fabricant décline toute responsabilité en cas de dégâts matériels ou dommages (physiques

ou moraux) dus à une mauvaise utilisation et/ou au non-respect des consignes de sécurité.

- Sous réserve de modification et d'erreur !

Consignes importantes pour le traitement des déchets

Cet appareil électronique ne doit **PAS** être jeté dans la poubelle de déchets ménagers. Pour l'enlèvement approprié des déchets, veuillez vous adresser aux points de ramassage publics de votre municipalité. Les détails concernant l'emplacement d'un tel point de ramassage et des éventuelles restrictions de quantité existantes par jour/mois/année, ainsi que sur des frais éventuels de collecte, sont disponibles dans votre municipalité.

Déclaration de conformité

La société PEARL GmbH déclare ces produits NX-4358 et NX-4360 conformes aux directives actuelles suivantes du Parlement Européen : 2011/65/UE, relative à la limitation de l'utilisation de certaines substances dangereuses dans les équipements électriques et électroniques, et 2014/30/UE, concernant la compatibilité électromagnétique.

Kurtasz, A

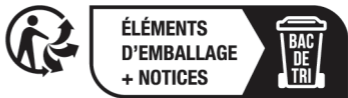
Service Qualité

Dipl.-Ing. (FH) Andreas Kurtasz

La déclaration de conformité complète du produit est disponible en téléchargement à l'adresse <https://www.pearl.fr/support/notices> ou sur simple demande par courriel à qualite@pearl.fr.



Points de collecte sur www.quefairedemesdechets.fr



MISE EN MARCHÉ

Télécharger l'application

Téléchargez l'application **OTG View** depuis le Google Play Store et installez-la sur votre appareil mobile.



NOTE :

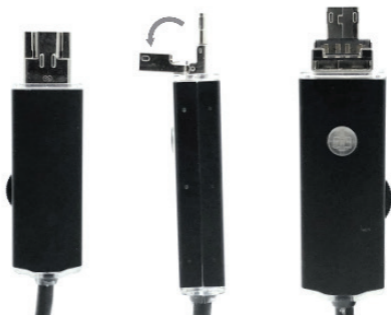
Pour utiliser l'appareil avec votre smartphone, assurez-vous que l'OTG est activé.

Installer le logiciel sur ordinateur

Insérez le CD logiciel dans le lecteur CD/DVD de votre ordinateur. Cliquez ensuite sur **Ouvrir le dossier** dans la fenêtre pour voir les fichiers. Vous pouvez aussi cliquer sur le lecteur de CD pour voir les fichiers. Ouvrez le dossier **ViewPlayCap** et exécutez le fichier **setup.exe**.

UTILISATION

Branchez la caméra à votre ordinateur par le biais du connecteur USB. Pour connecter la caméra à votre appareil mobile, dépliez le connecteur et branchez le connecteur Micro-USB à votre appareil mobile.



Pour fixer l'aimant ou le crochet, faites d'abord glisser l'anneau sur la tige par le bas. Glissez ensuite l'anneau avec l'aimant ou le crochet sur la tête de la caméra. Insérez l'extrémité de l'aimant ou du crochet dans le trou. Pour utiliser le miroir, vissez ce dernier sur la caméra endoscopique.

Tournez pour ce faire dans le sens horaire.



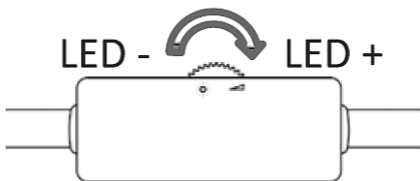
Pour enlever l'accessoire, retirez d'abord l'anneau de la tête de la caméra.



NOTE :

*Un film protecteur recouvre le miroir.
Retirez-le avant utilisation, sinon l'image
risque d'être laiteuse et floue.*

Tournez le variateur d'intensité pour régler la luminosité des LED.



Appuyez sur le symbole de photo sur le port USB pour prendre une photo.

Utiliser l'application

- Retournez le port USB de la caméra et branchez le connecteur Micro-USB à votre appareil mobile.
- Ouvrez l'application **OTG View**. Accordez les autorisations nécessaires.
- Touchez le symbole de connexion dans le coin supérieur gauche pour afficher l'image de la caméra.

Enregistrement photo et vidéo

Touchez le symbole de photo au milieu à droite pour prendre une photo. Si vous voulez enregistrer une vidéo, appuyez sur le symbole de la caméra dans le coin supérieur droit. L'application passe alors en mode vidéo. Pour démarrer ou arrêter

l'enregistrement, appuyez sur le symbole de caméra au au milieu à droite. Vous pouvez repasser en mode photo en appuyant à nouveau sur le symbole de photo dans le coin supérieur droit. Touchez le symbole de galerie en bas à droite pour voir les photos et les vidéos que vous avez prises. Appuyez sur **Images** pour accéder aux photos et sur **Vidéos** pour accéder aux vidéos. Appuyez sur **Back** pour revenir à la page d'accueil. Appuyez sur le symbole des paramètres en bas à gauche pour définir les paramètres de l'application et afficher plus d'informations.

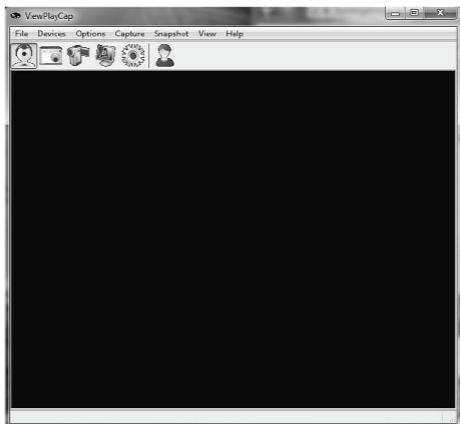
Utiliser le logiciel ordinateur

Branchez la caméra à un port USB de votre ordinateur. Ouvrez le programme **ViewPlayCap**. L'image de la caméra apparaît alors sur la page d'accueil de l'interface utilisateur.

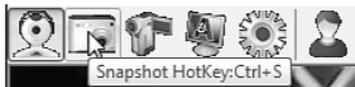


NOTE :

Branchez d'abord la caméra et n'ouvrez le logiciel qu'ensuite. Sinon, des messages d'erreur peuvent apparaître.



Cliquez sur **Snapshot** pour prendre une photo. Le fichier sera affiché et stocké dans l'album **Images** de votre ordinateur.



Cliquez sur **Capture** pour effectuer une vidéo.

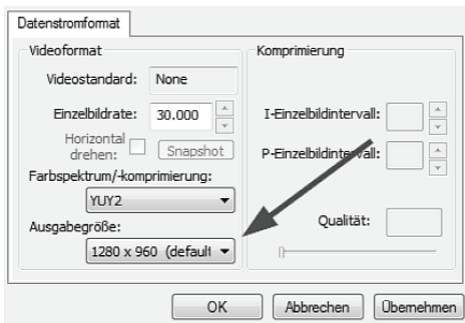


Confirmez l'enregistrement en cliquant sur **OK**.
Pour mettre fin à l'enregistrement, cliquez à nouveau sur **Capture**. Les fichiers vidéo sont enregistrés au format AVI dans le dossier **Vidéos** de votre ordinateur.

Cliquez ensuite sur **Video Capture Filter** pour régler des points tels que la luminosité, le contraste, et la saturation.



Cliquez sur **Video Capture Pin** pour changer la résolution de la caméra. Vous pouvez modifier la résolution sous **Taille de sortie** de 160 × 120 à 1280 × 960.



CARACTÉRISTIQUES TECHNIQUES

Alimentation	5 V, max. 500 mA
Résolution	1280 × 720 px (720p)
Angle de champ	60°
Distance de mise au point	3 cm
Configuration système requise	Windows 7/8/8.1/10, Android 4.3 et supérieur
Nombre de LED	6
Capteur	CMOS 2.0 Mpx
Interface USB 2 en 1	USB-A, Micro-USB
Longueur du câble	2 m (NX4358) 10 m (NX4360)
Diamètre de la caméra	8 mm
Poids	76 g (NX4358) 330 g (NX4360)

PEARL GmbH | PEARL-Straße 1-3 | D-79426 Buggingen
Service commercial PEARL France : 0033 (0) 3 88 58 02 02

© REV4 / 09.02.2024 – EB/MB//JvdH/FR//MF