

**Estimado cliente,**

Gracias por comprar este cilindro de cerradura de puerta electrónica. Lea atentamente estas instrucciones de inicio rápido y observe la información y los consejos enumerados para que pueda utilizar el cilindro de la cerradura de la puerta de manera óptima.



**NOTA:**

Esta es solo una guía de inicio rápido. Las instrucciones de funcionamiento detalladas se pueden encontrar en [www.pearl.de/support](http://www.pearl.de/support). Introduzca el número de artículo NX-4381 en el campo de búsqueda.

**alcance de entrega**

- Cilindro de la cerradura
- control remoto
- destornillador
- Herramienta de reinicio
- operación manual

**Adicionalmente requerido:**

- 6 pilas AAA (por ejemplo, PX-1665)
- Pila de botón CR2032 (por ejemplo, PX-1682)

**Accesorios Opcionales**

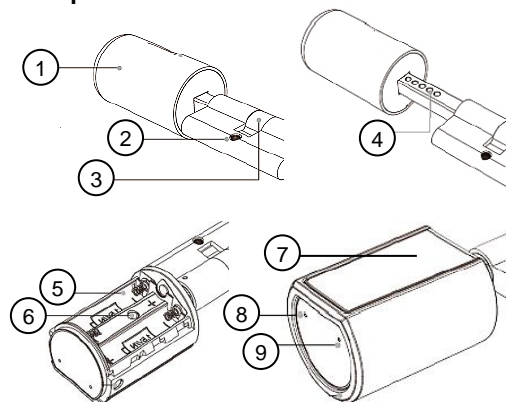
- Mando a distancia para TSZ-600.fp (NX-4382)

**Especificaciones técnicas**

Fuente de alimentación	6 pilas AAA, 1,5 V
tiempo de ejecución	Hasta 1 año con 10 aperturas por día
Mando a distancia de la fuente de alimentación	CR2032
Frecuencia de transmisión bluetooth	2,4 - 2,4835 GHz
Potencia de transmisión Bluetooth	<1 W
Frecuencia de transmisión de control remoto	433 MHz
Potencia de transmisión de control remoto	8 dBm
Escáner de huellas dactilares de resolución	560 ppp
Espesor de puerta	50 - 150 mm
temperatura de funcionamiento	-30 ° C - 60 ° C

clase de protección	IP44
Dimensiones del cilindro (ØxHxW)	17 x 33 x 10 mm
Longitud total con pomos	18,5 - 23,5 cm
Peso	557 g

**Detalles de producto**

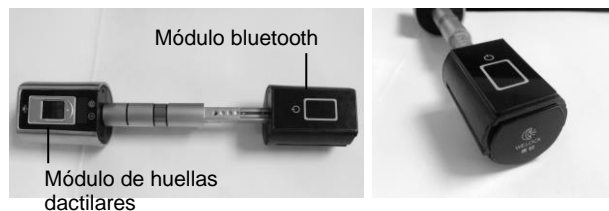


- |                                  |   |
|----------------------------------|---|
| 1. Tornillo de la carcasa        | 6. Tornillo del compartimento de la batería |
| 2. Rosca de tornillo de cilindro | 7. Panel de control                         |
| 3. levas                         | 8. Botón de configuración                   |
| 4. Conexión ajustable            | 9. Llave de retorno                         |
| 5. Compartimento de la batería   |   |

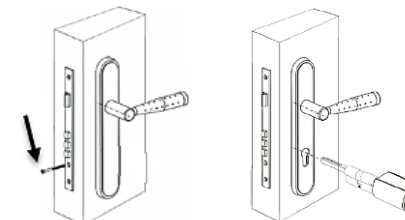
**Instalación**

**1. Instale la cerradura**

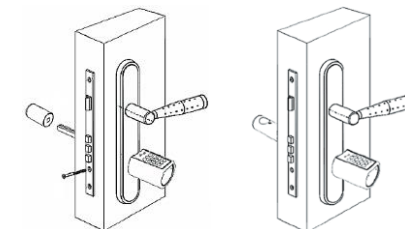
Luego desatornille el tornillo de la carcasa y extraiga la carcasa. Abra el compartimento de la batería y luego afloje el tornillo del compartimento de la batería. Luego, extraiga el módulo bluetooth del cilindro. Asegúrese de no girar el módulo Bluetooth y el cilindro y que encajen de nuevo cuando los conecte.



Desatornille el tornillo M5 de su puerta. Deslice el eje con el escáner de huellas dactilares a través de la cerradura de la puerta y alinéelo en el medio. ¡Asegúrese absolutamente de que el lado con el módulo Bluetooth esté en el interior de la puerta, ya que el cilindro siempre se puede abrir desde este lado! Una vez alineados, puede bloquear los pestillos de las puertas girando el eje.



Luego, atornille el tornillo M5 nuevamente en la puerta. Asegúrese de que los orificios de los tornillos del eje apunten hacia arriba. Deslice el módulo Bluetooth nuevamente sobre el eje y alinéelo en paralelo a un orificio de tornillo. Luego atornílelo con el tornillo del compartimento de la batería.



**2. Inserte las pilas**

Utilice el destornillador para destornillar el tornillo de la carcasa y mantenga presionado el panel de control. Retire la carcasa. Luego deslice el compartimento de la batería en la dirección de la flecha. Inserte 3 pilas. Preste atención a la polaridad indicada en el compartimento. Luego, vuelva a cerrar el compartimento de la batería. Deslice la caja de nuevo en el asa y apriete el tornillo. Repita este proceso para la otra manija de la puerta.

**3. Activar el dispositivo**

Toque el símbolo de candado para activar el dispositivo. La pantalla se enciende.



La pantalla se apaga automáticamente después de un tiempo sin ninguna entrada.

En el estado de entrega, cada huella dactilar y cada control remoto puede abrir el cilindro. Luego, se abre durante 5 a 15 segundos antes de volver a cerrarse automáticamente.

## utilizar

### Agregar administrador a la cerradura

Presione el botón Configurar dos veces con la herramienta de reinicio. Agregar: Admin FP aparece en la pantalla. Escanee el dedo que desee 3 veces seguidas en el panel de control. Tenga en cuenta que tiene un total de máx. 3 pueden almacenar huellas dactilares del administrador. Solo un administrador puede agregar un usuario. La adición debe ser confirmada por el administrador.

### agregar usuario

Presione el botón Set 3 veces. Luego escanee su huella digital de administrador para verificar la entrada. Luego, escanee 3 veces la huella digital del usuario que desea agregar. A continuación, puede agregar usuarios adicionales. Puede ser máx. 996 guardar usuario.

### Agregar control remoto

Presione el botón Set 6 veces. Luego escanee su huella digital de administrador para verificar la entrada. Presione el botón en el control remoto dentro de los 60 segundos. Esto se agrega al cilindro. Puede ser máx. Agregue 8 controles remotos al cilindro.

### Cilindro abierto

Toque el icono de bloqueo y escanee su huella digital o presione el botón de bloqueo en el control remoto.

### Abra el cilindro a través de la aplicación

Abra la aplicación y seleccione su cilindro. Haz el método de apertura que especificaste. Dependiendo de la configuración, puede elegir entre varios métodos.



**NOTA:**

*Para ahorrar batería, la conexión Bluetooth se desconecta automáticamente después de que se abre el cilindro de la puerta.*

### Insertar celda de botón en el control remoto

Abra el control remoto con un objeto plano, como un destornillador pequeño. Primero insértelo en el borde en la parte superior y luego en la parte inferior y haga palanca con cuidado para abrir el control remoto.



Retire la placa de circuito y déle la vuelta. Deslice una celda de moneda en el soporte. Preste atención a la polaridad indicada en el soporte. Vuelva a colocar la placa de circuito en el control remoto con la celda del botón hacia abajo y ciérrela. Asegúrese de que la tapa encaje en su lugar en la carcasa.

## Aplicación

### Descargar la aplicación

Para operar, necesita una aplicación que pueda establecer una conexión entre el cilindro de su puerta y su dispositivo móvil. Recomendamos la aplicación gratuita AI SmartLock. Búscalo en Google Play Store (Android) o App Store (iOS) e instálalo en tu dispositivo móvil.

### Registrar la cuenta de la aplicación

1. Abra la aplicación y deslice el dedo hacia la izquierda repetidamente. Luego toque Ir.
2. Luego toque Registrarse.
3. Toque el nombre del país y seleccione su país de la lista.
4. Ingrese su dirección de correo electrónico. El código de validación se envía a esta dirección.
5. En la línea siguiente, toque Verificación para obtener el código de verificación. Esto se enviará a la dirección de correo electrónico que ingresó anteriormente. Ingrélo en el campo dentro de la cuenta regresiva.
6. Ingrese una contraseña con 6-12 caracteres a continuación.
7. Acepte los términos y condiciones marcando la casilla redonda.
8. Luego toque Registrarse. Volverá a la página de inicio. Ingrese su dirección de correo electrónico y contraseña allí y toque Iniciar sesión para iniciar sesión en su cuenta.



**NOTA:**

*Tenga en cuenta que al cambiar de iOS 10 a iOS 11, puede ser necesario reinstalar la aplicación.*

### Agregue el cilindro de la puerta a la aplicación

1. En la aplicación, toque el símbolo del menú en la esquina superior izquierda y luego el símbolo del escáner en la

- esquina superior derecha o directamente en el símbolo del escáner.
2. Escanee el código QR en el cilindro de su puerta. Si esto no funciona, toque Ingresar nombre de bloqueo / nombre de Ai SmartLock manualmente e ingrese la secuencia de números debajo del código QR manualmente. Luego toque Aceptar / Confirmar.
3. Para establecer una conexión Bluetooth, toque el icono del cilindro de su puerta. Si la conexión es exitosa, el cilindro emite un tono de señal y se abre una ventana en la aplicación.



**NOTA:**

*Si la conexión ha fallado, vuelva a tocar el icono del cilindro de la puerta.*

Tenga en cuenta que, como administrador del cilindro de la puerta, debe activar la función Bluetooth de la manija de la puerta durante la primera instalación. Proceder de la siguiente:

4. Toque el símbolo del cilindro de la puerta en la aplicación para conectar la manija exterior de la puerta:



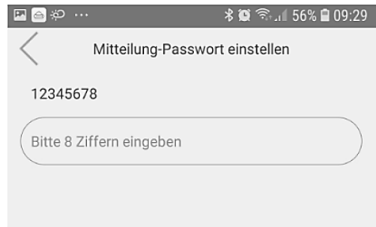
5. En la esquina superior derecha, presiona el icono de persona:



6. Toque Configuración y luego el cilindro de la puerta (por ejemplo, 17353466):



7. Ingrese una contraseña de al menos 8 caracteres.



8. Toque Confirmar.
9. Presione el siguiente botón en la manija interior de la puerta:



#### protección de Datos

Antes de entregar el dispositivo a terceros, enviarlo a reparar o devolverlo, tenga en cuenta los siguientes puntos:

- Borrar todos los datos.
- Restablece el dispositivo a la configuración de fábrica.
- Quita el dispositivo de la aplicación.

En la aplicación se puede encontrar una explicación de por qué se requieren ciertos datos personales para el registro o ciertas autorizaciones para su uso.

#### instrucciones de seguridad

- Estas instrucciones de funcionamiento están destinadas a familiarizarle con la funcionalidad de este producto. Guarde estas instrucciones en un lugar seguro para que pueda acceder a ellas en cualquier momento.
- Modificar o cambiar el producto afecta la seguridad del producto. ¡Atención, riesgo de lesiones!
- Todos los cambios y reparaciones en el dispositivo o los accesorios solo pueden ser realizados por el fabricante o por personas expresamente autorizadas por él.
- Asegúrese de que el producto se utilice desde una toma de corriente de fácil acceso para que pueda desconectar rápidamente el dispositivo de la red en caso de emergencia.
- Manipule el producto con cuidado. Puede dañarse con golpes, golpes o caídas desde poca altura.
- Mantenga el producto alejado de la humedad y el calor extremo.
- Nunca sumerja el producto en agua u otros líquidos.
- ¡Reservado el derecho a realizar modificaciones técnicas y errores!

#### Información importante sobre la eliminación

Este dispositivo eléctrico no debe tirarse a la basura doméstica. Para una eliminación adecuada, comuníquese con los puntos de recolección públicos de su comunidad. Para obtener detalles sobre la ubicación de dicho punto de recogida y las restricciones de cantidad por día / mes / año, consulte la información del municipio correspondiente.

#### Declaración de conformidad

PEARL.GmbH declara que el producto NX-4381-675 cumple con la Directiva de equipos de radio 2014/53 / UE, la Directiva RoHS 2011/65 / UE y la Directiva EMC 2014/30 / UE.



Gestión de la calidad  
Dipl. Ing. (FH) Andreas Kurtasz

Puede encontrar la declaración de conformidad detallada en [www.pearl.de/support](http://www.pearl.de/support). Introduzca el número de artículo NX-4381 en el campo de búsqueda.

En el sitio web se puede encontrar información y respuestas a preguntas frecuentes (FAQ) sobre muchos de nuestros productos, así como cualquier manual actualizado:

**[www.visor-tech.de](http://www.visor-tech.de)**

Ingrese el número de artículo o el nombre del artículo en el campo de búsqueda.

#### Nota importante sobre la devolución

Si desea devolver el cilindro de bloqueo de la puerta, tenga en cuenta la siguiente información importante:



#### ¡PELIGRO!

**Por razones de seguridad de los datos, es esencial realizar un reinicio antes de devolver el cilindro de bloqueo de la puerta para restablecer todos los datos y configuraciones del cilindro de bloqueo de la puerta a la configuración de fábrica. También elimine el cilindro de bloqueo de su cuenta para la aplicación "Ai SmartLock". La devolución solo se puede procesar si el cilindro de bloqueo se ha restablecido a la configuración de fábrica y se ha eliminado de la aplicación.**