

**Caro cliente,**

Grazie per aver acquistato questo cilindro per serratura elettronica. Leggere attentamente queste istruzioni di avvio rapido e osservare le informazioni e i suggerimenti elencati in modo da poter utilizzare il cilindro della serratura della porta in modo ottimale.



**NOTA:**

Questa è solo una guida rapida. Le istruzioni operative dettagliate sono disponibili su [www.pearl.de/support](http://www.pearl.de/support). Immettere il numero dell'articolo NX-4381 nel campo di ricerca.

**portata di consegna**

- Cilindro della serratura
- telecomando
- Cacciavite
- Strumento di ripristino
- manuale operativo

**Inoltre richiesto:**

- 6 batterie AAA (ad es. PX-1665)
- Pila a bottone CR2032 (es. PX-1682)

**Accessori opzionali**

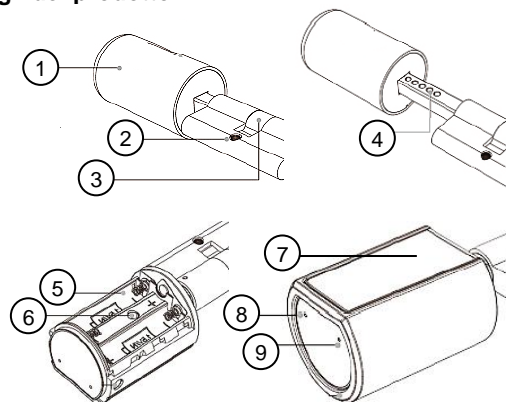
- Telecomando per TSZ-600.fp (NX-4382)

**Specifiche tecniche**

Alimentazione elettrica	6 batterie AAA, 1,5 V.
tempo di esecuzione	Fino a 1 anno con 10 aperture al giorno
Telecomando di alimentazione	CR2032
Frequenza di trasmissione Bluetooth	2,4 - 2,4835 GHz
Potenza di trasmissione Bluetooth	<1 W.
Frequenza di trasmissione del telecomando	433 MHz
Potenza di trasmissione del telecomando	8 dBm
Risoluzione scanner di impronte digitali	560 dpi
Spessore della porta	50-150 mm
temperatura di esercizio	-30 ° C - 60 ° C
Classe di protezione	IP44

Dimensioni cilindro (ØxHxW)	17 x 33 x 10 mm
Lunghezza totale con manopole	18,5 - 23,5 cm
Peso	557 g

**Dettagli del prodotto**

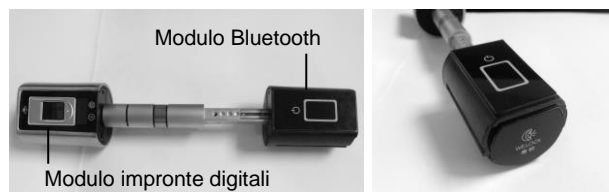


- |  |                           |
|--|---------------------------|
| 1. Vite della custodia                 | 6. Vite del vano batteria |
| 2. Filettatura della vite del cilindro | 7. Pannello di controllo  |
| 3. camme                               | 8. Pulsante Imposta       |
| 4. Collegamento regolabile             | 9. Tasto di ritorno       |
| 5. Vano batteria                       |                           |

**Installazione**

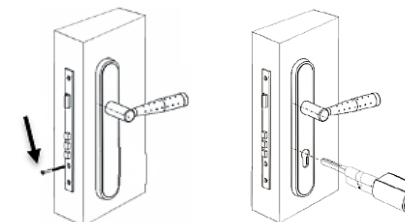
**1. Installare la serratura**

Quindi svitare la vite della custodia e rimuovere la custodia. Aprire il vano batteria e quindi allentare la vite del vano batteria. Quindi estrarre il modulo Bluetooth dal cilindro. Assicurati di non torcere il modulo Bluetooth e il cilindro e che si incastrino di nuovo quando li colleghi insieme.

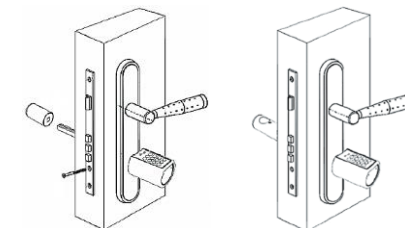


Svita la vite M5 dalla porta. Far scorrere l'asse con lo scanner di impronte digitali attraverso la serratura della porta e allinearli al centro. Assicurati che il lato con il modulo Bluetooth sia

all'interno della porta, poiché il cilindro può sempre essere aperto da questo lato! Una volta allineati, è possibile bloccare i fermi delle porte ruotando l'asse.



Quindi riavvitare la vite M5 nella porta. Assicurarsi che i fori delle viti dell'asse siano rivolti verso l'alto. Far scorrere il modulo Bluetooth di nuovo sull'asse e allinearli parallelamente a un foro per vite. Quindi avvitare saldamente con la vite del vano batteria.



**2. Inserite le batterie**

Utilizzare il cacciavite per svitare la vite dell'alloggiamento e tenere premuto il pannello di controllo. Estrarre l'alloggiamento. Quindi far scorrere il vano batteria nella direzione della freccia. Inserire 3 batterie. Prestare attenzione alla polarità indicata nel vano. Quindi chiudere di nuovo il vano batteria. Far scorrere la custodia di nuovo sulla maniglia e serrare la vite. Ripeti questo processo per l'altra maniglia della porta.

**3. Attiva il dispositivo**

Toccare il simbolo del lucchetto per attivare il dispositivo. Il display si accende.



Il display si spegne automaticamente dopo un po' senza alcun input.

Allo stato di consegna, ogni impronta digitale e ogni telecomando possono aprire il cilindro. Questo viene quindi aperto per 5-15 secondi prima di chiudersi di nuovo automaticamente.

## uso

### Aggiungi amministratore alla serratura

Premere due volte il pulsante Imposta con lo strumento di ripristino. Aggiungi: Admin FP appare sul display. Eseguire la scansione del dito desiderato 3 volte di seguito sul pannello di controllo.

Tieni presente che hai un totale di max. 3 può memorizzare le impronte digitali dell'amministratore. Solo un amministratore può aggiungere un utente. L'aggiunta deve essere confermata dall'amministratore.

### Aggiungi utente

Premere 3 volte il pulsante Set. Quindi scansiona l'impronta digitale dell'amministratore per verificare la voce. Quindi scansiona 3 volte l'impronta digitale dell'utente che desideri aggiungere. È quindi possibile aggiungere altri utenti. Può essere max. 996 salva utente.

### Aggiungi il telecomando

Premere 6 volte il pulsante Set. Quindi scansiona l'impronta digitale dell'amministratore per verificare la voce. Premere il pulsante sul telecomando entro 60 secondi. Questo viene aggiunto al cilindro. Puoi max. Aggiungi 8 telecomandi al cilindro.

### Cilindro aperto

Toccare l'icona del lucchetto e scansionare l'impronta digitale o premere il pulsante di blocco sul telecomando.

### Apri il cilindro tramite l'app

Apri l'app e seleziona il tuo cilindro. Esegui il metodo di apertura che hai specificato. A seconda dell'impostazione, è possibile scegliere tra diversi metodi.



#### NOTA:

*Per risparmiare batteria, la connessione Bluetooth viene interrotta automaticamente dopo l'apertura del cilindro della porta.*

### Inserire la cella a bottone nel telecomando

Aprire il telecomando utilizzando un oggetto piatto come un piccolo cacciavite. Inseriscilo prima nel bordo in alto e poi in basso e fai leva con cautela per aprire il telecomando.



Rimuovere il circuito stampato e capovolgerlo. Far scorrere una cella a bottone nel supporto. Prestare attenzione alla polarità indicata sulla staffa. Riposizionare il circuito stampato nel telecomando con la pila a bottone rivolta verso il basso e chiuderlo. Assicurarsi che il coperchio scatti in posizione nell'alloggiamento.

## App

### Scarica l'app

Per funzionare, è necessaria un'app in grado di stabilire una connessione tra il cilindro della porta e il dispositivo mobile. Consigliamo l'app gratuita AI SmartLock. Cercalo nel Google Play Store (Android) o nell'App Store (iOS) e installalo sul tuo dispositivo mobile.

### Registra l'account dell'app

1. Apri l'app e scorri ripetutamente verso sinistra. Quindi tocca Vai.
2. Quindi tocca Registrati.
3. Tocca il nome del paese e seleziona il tuo paese dall'elenco.
4. Inserisci il tuo indirizzo email. Il codice di convalida viene inviato a questo indirizzo.
5. Nella riga sottostante, tocca Verifica per ottenere il codice di verifica. Questo verrà inviato al tuo indirizzo email inserito in precedenza. Inseriscilo nel campo all'interno del conto alla rovescia.
6. Immettere una password con 6-12 caratteri di seguito.
7. Accetta i termini e le condizioni contrassegnando la casella rotonda.
8. Quindi tocca Registrati. Verrai reindirizzato alla home page. Inserisci qui il tuo indirizzo e-mail e la password e tocca Accedi per accedere al tuo account.



#### NOTA:

*Si prega di notare che quando si passa da Da iOS 10 a iOS 11 potrebbe essere necessario reinstallare l'app.*

### Aggiungi il cilindro della porta all'app

1. Nell'app, fai tap sul simbolo del menu in alto a sinistra e poi sul simbolo dello scanner in alto a destra o direttamente sul simbolo dello scanner.
2. Scansiona il codice QR sul cilindro della tua porta. Se questo non funziona, toccare manualmente Inserisci nome serratura / nome AI SmartLock e inserire manualmente la sequenza di numeri sotto il codice QR. Quindi tocca OK / Conferma.
3. Per stabilire una connessione Bluetooth, tocca l'icona del cilindro della porta. Se il collegamento ha esito positivo, il cilindro emette un segnale acustico e nell'app si apre una finestra.



#### NOTA:

*Se la connessione non è riuscita, tocca nuovamente l'icona del cilindro della porta.*

Si prega di notare che in qualità di amministratore del cilindro della porta è necessario attivare la funzione Bluetooth della maniglia della porta durante la prima installazione! Procedi come segue:

4. Toccare il simbolo del cilindro della porta nell'app per collegare la maniglia esterna della porta:



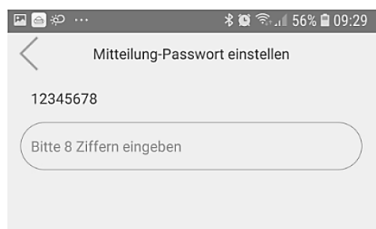
5. In alto a destra, tocca il simbolo della persona:



6. Tocca Configurazione e poi il cilindro della tua porta (ad esempio 17353466):



7. Immettere una password di almeno 8 caratteri.



8. Tocca Conferma.
9. Premere il seguente pulsante sulla maniglia interna della porta:



#### protezione dati

Prima di cedere il dispositivo a terzi, inviarlo per la riparazione o restituirlo, tenere presente i seguenti punti:

- Cancella tutti i dati.
- Ripristina il dispositivo alle impostazioni di fabbrica.
- Rimuovi il dispositivo dall'app.

Nell'app è possibile trovare una spiegazione del motivo per cui sono necessari determinati dati personali per la registrazione o determinate versioni per l'utilizzo.

#### Istruzioni di sicurezza

- Queste istruzioni per l'uso hanno lo scopo di familiarizzare con le funzionalità di questo prodotto. Conservare queste istruzioni in un luogo sicuro in modo da potervi accedere in qualsiasi momento.
- La modifica o la modifica del prodotto influisce sulla sicurezza del prodotto. Attenzione rischio di lesioni!
- Tutte le modifiche e le riparazioni all'apparecchio o agli accessori possono essere eseguite solo dal produttore o da persone da lui espressamente autorizzate.
- Assicurarsi che il prodotto venga azionato da una presa facilmente accessibile in modo da poter scollegare rapidamente il dispositivo dalla rete in caso di emergenza.
- Maneggia il prodotto con attenzione. Può essere danneggiato da colpi, colpi o caduta da una piccola altezza.
- Tenere il prodotto lontano da umidità e calore estremo.
- Non immergere mai il prodotto in acqua o altri liquidi.
- Con riserva di modifiche tecniche ed errori!

#### Informazioni importanti sullo smaltimento

Questo dispositivo elettronico non appartiene ai rifiuti domestici. Per uno smaltimento corretto, contattare i punti di raccolta pubblici della propria comunità. Per i dettagli sull'ubicazione di tale punto di raccolta ed eventuali limitazioni di quantità per giorno / mese / anno, fare riferimento alle informazioni del rispettivo comune.

#### Dichiarazione di conformità

PEARL.GmbH dichiara che il prodotto NX-4381-675 è conforme alla direttiva sulle apparecchiature radio 2014/53 / UE, alla direttiva RoHS 2011/65 / UE e alla direttiva EMC 2014/30 / UE.



Gestione della qualità  
Ing. Dipl. (FH) Andreas Kurtasz

È possibile trovare la dichiarazione di conformità dettagliata su [www.pearl.de/support](http://www.pearl.de/support). Immettere il numero dell'articolo NX-4381 nel campo di ricerca.

Informazioni e risposte alle domande frequenti (FAQ) su molti dei nostri prodotti, nonché eventuali manuali aggiornati, sono disponibili sul sito Web:

**[www.visor-tech.de](http://www.visor-tech.de)**

Immettere il numero dell'articolo o il nome dell'articolo nel campo di ricerca.

#### Nota importante sul reso

Se si desidera restituire il cilindro di chiusura della porta, tenere presente le seguenti importanti informazioni:



#### PERICOLO!

**Per motivi di sicurezza dei dati, è essenziale eseguire un ripristino prima di rispedire il cilindro di chiusura della porta per ripristinare tutti i dati e le impostazioni del cilindro di chiusura della porta alle impostazioni di fabbrica. Elimina anche il cilindro di chiusura dal tuo account per l'app "Ai SmartLock". Il reso può essere elaborato solo se il cilindro di chiusura è stato ripristinato alle impostazioni di fabbrica e cancellato dall'app.**