

Sehr geehrte Kundin, sehr geehrter Kunde,

vielen Dank für den Kauf dieses elektronischen Tür-Schließzylinders. Bitte lesen Sie diese Bedienungsanleitung aufmerksam durch und beachten Sie die aufgeführten Hinweise und Tipps, damit Sie Ihren Schließzylinder optimal einsetzen können.

Lieferumfang

- Schließzylinder
- Schraubendreher
- Pinzette
- Bedienungsanleitung

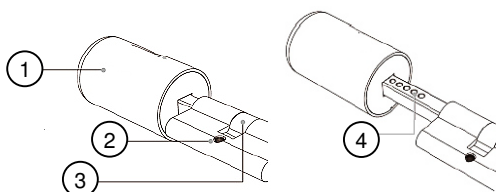
Zusätzlich benötigt:

- 6x AAA Batterien (z.B. PX-1565)

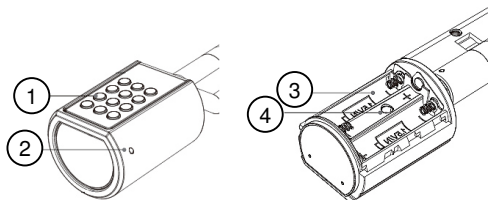
Technische Daten

Stromversorgung	6x AAA Batterien / Micro
Batterielaufzeit	1 Jahr bei 10 Öffnungen pro Tag
Türdicke	50 – 150 mm
Bluetooth Sendefrequenz	2,4 – 2,4835 GHz
Bluetooth Sendeleistung	< 1 W
PIN-Länge	6 – 10 Ziffern
Elektrostatischer Schutz	Bis 30.000 V
Lebensdauer	Bis zu 10 Millionen Schließ-Vorgänge
Schutzklasse	IP44
Arbeitstemperatur	-30 – 60°C
Maße (ØxHxB)	17 x 33 x 10 mm
Gewicht	524 g

Produktdetails



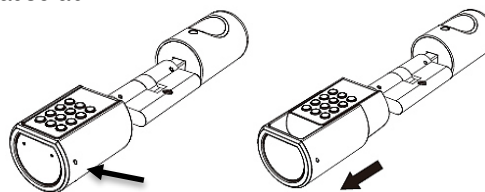
1. Gehäuseschraube
2. Zylinder-Schraubengewinde
3. Nocken
4. Einstellbare Verbindung



1. Tastenfeld
2. Gehäuseschraube
3. Batteriefach
4. Batteriefach-Schraube

Batterien einlegen

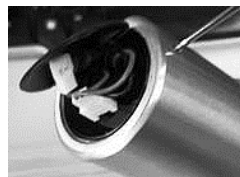
Schrauben Sie mit den Schraubenzieher die Gehäuse-Schraube heraus und halten Sie das Tastenfeld nach unten. Ziehen Sie das Gehäuse ab.



Schieben Sie das Batteriefach in Pfeilrichtung auf und legen Sie drei Batterien ein. Achten Sie dabei auf die im Batteriefach angegebene Polarität. Schließen Sie das Batteriefach wieder. Schieben Sie das Gehäuse wieder auf den Griff und drehen Sie die Schraube fest. Wiederholen Sie diesen Vorgang beim anderen Türgriff.

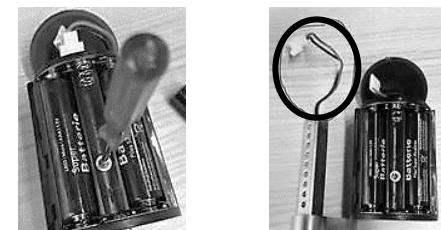
Schloss einbauen

Öffnen Sie vorsichtig die Kappe am Bluetooth-Modul und ziehen Sie die Kabel vorsichtig heraus. Lösen Sie die Stecker. Schrauben Sie dann die Gehäuseschraube heraus und ziehen Sie das Gehäuse ab.

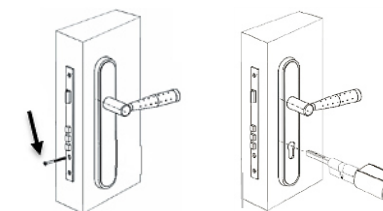


Öffnen Sie das Batteriefach und lösen Sie dann die Batteriefach-

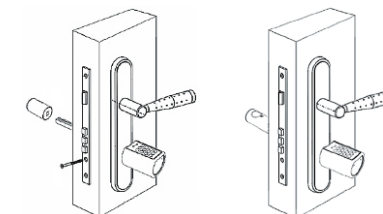
Schraube. Ziehen Sie dann das Bluetooth-Modul vom Zylinder ab. Achten Sie dabei darauf das Kabel nicht zu beschädigen!



Schrauben Sie die M5 Schraube aus Ihrer Tür. Schieben Sie die Achse mit dem Fingerprint-Scanner durch Ihr Türschloss und richten Sie sie in der Mitte aus. Achten Sie unbedingt darauf, dass sich die Seite mit dem Bluetooth-Modul auf der Innenseite der Tür befindet, da von dieser Seite der Zylinder immer zu öffnen ist! Sobald sie ausgerichtet ist, können Sie die Türriegel durch Drehen der Achse verriegeln.



Schrauben Sie dann die M5-Schraube wieder in die Tür. Achten Sie darauf, dass die Schraub-Löcher der Achse nach oben zeigen. Schieben Sie das Bluetooth-Modul wieder auf die Achse und richten Sie es parallel zu einem Schraub-Loch aus. Schrauben Sie es dann mit der Batteriefach-Schraube fest.



Admin-Passwort ändern

Sie können 10 Passwörter vergeben. Das erste Passwort ist das Admin-Passwort, die anderen sind Nutzer-Passwörter. Ein Passwort kann aus 6 – 12 Ziffern bestehen.

Wenn Sie den Schließzylinder das erste Mal verwenden, ändern Sie unbedingt das voreingestellte Admin-Passwort: 123456

1. Drücken Sie eine beliebige Taste des Tastenfelds. Dieses beginnt, blau zu leuchten.
2. Drücken Sie auf das Schloss-Symbol und geben Sie das voreingestellte Admin-Passwort ein: 123456
3. Drücken Sie erneut die Schloss-Taste. Das Tastenfeld blinkt 4-mal.
4. Geben Sie Ihr neues Admin-Passwort ein und drücken Sie die Schloss-Taste.
5. Wiederholen Sie Ihr neues Admin-Passwort und drücken Sie die Schloss-Taste. Das neue Admin-Passwort wird gespeichert.

Diese Vorgehensweise gilt nur, wenn Sie das Admin-Passwort das erste Mal ändern. Wenn Sie das Admin-Passwort nachträglich ändern wollen, gehen Sie wie folgt vor:

1. Drücken Sie eine beliebige Taste des Tastenfelds. Dieses beginnt, blau zu leuchten.
2. Drücken Sie auf das Schloss-Symbol und geben Sie das aktuelle Admin-Passwort ein. Drücken Sie dann erneut die Schloss-Taste.
3. Drücken Sie dann die 4. Das Tastenfeld blinkt 4-mal blau.
4. Geben Sie Ihr neues Admin-Passwort ein und drücken Sie die Schloss-Taste.
5. Wiederholen Sie Ihr neues Admin-Passwort und drücken Sie die Schloss-Taste. Das neue Admin-Passwort wird gespeichert.

Nutzer-Passwort einrichten

1. Drücken Sie eine beliebige Taste des Tastenfelds. Dieses beginnt, blau zu leuchten.
2. Drücken Sie auf die Schloss-Taste und geben Sie das Admin-Passwort ein.
3. Drücken Sie dann erneut die Schloss-Taste und anschließend auf die 1. Das Tastenfeld blinkt einmal.
4. Geben Sie Ihr gewünschtes Nutzer-Passwort ein. Drücken Sie auf die Schloss-Taste und wiederholen Sie das Nutzer-Passwort.

5. Drücken Sie auf die Schloss-Taste. Das Nutzer-Passwort wird gespeichert.



HINWEIS:

Sie können 9 Nutzer-Passwörter einrichten.

Schloss öffnen

Drücken Sie die Schloss-Taste des Tastenfelds. Dieses beginnt blau zu leuchten. Geben Sie Ihr Passwort ein und drücken Sie erneut die Schloss-Taste. Drehen Sie den Knauf mit dem Zahlenfeld, um die Tür zu öffnen. Wenn das blaue Licht erlischt, ist die Tür wieder verschlossen.

Wenn Sie 5x ein falsches Passwort eingeben, wird das Gerät für 3 Minuten gesperrt. Haben Sie Ihr Schloss geöffnet, werden alle bisherigen Fehlversuche gelöscht.

App downloaden

Suchen Sie im Google Play Store (Android) oder im App Store (iOS) nach der App **AI SmartLock** und installieren Sie sie auf Ihrem Smartphone.

App-Konto registrieren

1. Öffnen Sie die App und wischen Sie wiederholt nach links. Tippen Sie dann auf **Los**.
2. Tippen Sie dann auf **Registrieren**.
3. Tippen Sie auf die Länderbezeichnung und wählen Sie aus der Liste Ihr Land aus.
4. Geben Sie Ihre E-Mailadresse ein. An diese wird der Validierungs-Code gesendet.
5. Tippen Sie in der Zeile darunter auf **Verifikation**, um den Bestätigungs-Code zu beziehen. Dieser wird an Ihre zuvor eingegebene E-Mailadresse gesendet. Geben Sie ihn innerhalb des Countdowns in das Feld ein.
6. Legen Sie darunter ein Passwort mit 6 – 12 Zeichen ein.
7. Stimmen Sie den AGBs zu, indem Sie das runde Feld markieren.
8. Tippen Sie dann auf **Registrieren**. Sie werden wieder zur Startseite geleitet. Geben Sie dort Ihre E-Mailadresse und Passwort ein und tippen Sie auf **Anmelden**, um sich bei Ihrem Konto anzumelden.









HINWEIS:

Bitte beachten Sie, dass bei der Umstellung von iOS 10 auf iOS 11 ggf. eine Neuinstallation der App nötig ist.

Türzylinder der App hinzufügen

1. Tippen Sie in der App oben links auf das Menü-Symbol und dann auf das Scanner-Symbol oben rechts bzw. direkt auf das Scanner-Symbol.
2. Scannen Sie den QR-Code auf Ihrem Türzylinder. Sollte dies nicht funktionieren, tippen Sie darunter auf **Manuelle Eingabe Sperrname** (Android) bzw. **AI SmartLock-Name eingeben** (iOS) und geben Sie die Zahlenfolge unter dem QR-Code manuell ein. Tippen Sie anschließend auf **OK** (Android) bzw. **Bestätigen** (iOS).
3. Um eine Bluetooth-Verbindung aufzubauen, tippen Sie auf das Icon Ihres Türzylinders. Der Zylinder gibt einen Signalton aus und das Icon in der App wird gelb.

Bitte beachten Sie, dass Sie als Türzylinder-Administrator während der ersten Installation die Bluetooth-Funktion **beider Türgriffe** aktivieren müssen! Gehen Sie dabei wie folgt vor:

1. Legen Sie ein neues Administrator-Passwort fest (siehe Kapitel **Admin-Passwort ändern**).
2. Tippen Sie auf das Türzylinder-Icon  in der App, um den äußeren Türgriff zu verbinden.
3. Tippen Sie oben rechts auf das Personen-Symbol .
4. Tippen Sie dann auf **Einrichtung**  und dann auf Ihren Türzylinder (z.B. 17353466) .
5. Geben Sie ein Passwort mit mindestens 8 Zeichen ein.
6. Tippen Sie auf **Bestätigen**.
7. Geben Sie dann Ihr Admin-Passwort auf dem Tastenfeld Ihres Türzylinders ein und drücken Sie die Schloss-Taste. Sie haben nun den äußeren Türgriff aktiviert.
8. Um den inneren Türgriff zu aktivieren, tippen Sie auf das Türzylinder-Icon  in der App.
9. Gehen Sie dann wie unter Punkt 3 – 6 beschrieben vor.
10. Drücken Sie auf die Taste  des inneren Türgriffs.

Benutzer dem Zylinder hinzufügen

1. Tippen Sie oben rechts auf das Personen-Symbol.
2. Tippen Sie auf **Hinzufügen**, um einen Benutzer für den Zylinder hinzuzufügen.
3. Wählen Sie Ihren Zylinder aus und tippen Sie auf **Weiter**.
4. Geben Sie neben „Email/Mobile“ die E-Mailadresse oder Telefonnummer des Benutzers ein. Ist dieses Konto mit einer E-Mailadresse registriert worden, wählen Sie bei Land „Germany“ bzw. die gewünschte Sprache aus.
5. Wählen Sie das gewünschte Level aus.
6. Geben Sie eine Start- und Endzeit. Wischen Sie jeweils nach oben oder unten, um zunächst das Datum und dann die Uhrzeit einzustellen. Nach der Datumseinstellung müssen Sie auf **Weiter** tippen, um zur Uhrzeiteinstellung zu gelangen. Tippen Sie zum Speichern auf **Feststellen** (Android) bzw. **Bestätigen** (iOS).
7. Wählen Sie neben **Zählung** die gewünschte Anzahl.
8. Wählen Sie die Öffnungsmethode für den Nutzer. Sie können auch mehrere Methoden auswählen.
9. Tippen Sie dann auf **Vollständig** (Android) bzw. **Fertig** (iOS), um die Einstellungen zu speichern.

Schloss per App öffnen

Öffnen Sie die App und wählen Sie Ihren Zylinder aus. Führen Sie die Öffnungs-Methode aus, die Sie festgelegt haben. Je nach Einstellung können Sie zwischen mehreren Methoden wählen.

Verwendung

Nutzer löschen

1. Drücken Sie eine beliebige Taste des Tastenfelds. Dieses beginnt, blau zu leuchten.
2. Drücken Sie auf die Schloss-Taste und geben Sie das Admin-Passwort ein.
3. Drücken Sie dann erneut die Schloss-Taste und anschließend auf die 2. Das Tastenfeld blinkt zweimal.
4. Geben Sie das Nutzer-Passwort des Nutzers ein, den Sie löschen möchten. Drücken Sie dann auf die Schloss-Taste.
5. Drücken Sie auf die Schloss-Taste. Der Nutzer wird gelöscht.

Werkseinstellungen

1. Drücken Sie eine beliebige Taste des Tastenfelds. Dieses beginnt, blau zu leuchten.

2. Drücken Sie auf die Schloss-Taste und geben Sie das Admin-Passwort ein.
3. Drücken Sie dann erneut die Schloss-Taste und anschließend auf die 3. Das Tastenfeld blinkt dreimal.
4. Drücken Sie auf die Schloss-Taste. Alle Daten werden auf Werkseinstellungen zurückgesetzt.

Automatische Verschlusszeit ändern

Stellen Sie die Sekunden ein, nach denen sich das Schloss automatisch schließen soll, wenn keine Eingabe erfolgt.

1. Drücken Sie eine beliebige Taste des Tastenfelds. Dieses beginnt, blau zu leuchten.
2. Drücken Sie auf die Schloss-Taste und geben Sie das Admin-Passwort ein.
3. Drücken Sie dann erneut die Schloss-Taste und anschließend auf die 5. Das Tastenfeld blinkt fünfmal.
4. Geben Sie nun eine Zahl zwischen 0 und 9 ein. Die automatische Verschlusszeit beträgt die eingegebene Zahl in Sekunden + 5 Sekunden. Haben Sie z.B. 9 eingegeben, so beträgt die Zeit 14 Sekunden (9 + 5 = 14).

Warnung bei geringem Batteriestand

Fällt der Batteriestand unter 20%, leuchtet die LED rot. Tauschen Sie die Batterien so schnell wie möglich aus.

Falsche Passwordeingabe

Wenn Sie fünfmal ein falsches Passwort eingeben, blinkt die rote LED 10-mal und das System wird für 3 Minuten inaktiv. Sie können in der Zeit keine Eingabe vornehmen. Geben Sie nach den 3 Minuten das korrekte Passwort ein oder entriegeln Sie das Schloss per App und der Fehleingaben werden wieder gelöscht.

Zylinder per App verwalten

Im Startbildschirm der App wird Ihnen der aktuell ausgewählte Zylinder (falls Sie mehrere Zylinder mit der App verwalten) sowie dessen Status (geschlossen/ offen) angezeigt. Darunter können Sie durch Tippen auf die Pfeile die Öffnungs-Methode wählen, wenn Sie den Zylinder öffnen wollen. Wählen Sie **Off**, um ihn zu schließen. Diese Einstellung können Sie auch durch Tippen auf den Regler darunter vornehmen. Besteht eine Bluetooth-Verbindung zum Zylinder, wird Ihnen auch der Batteriestand angezeigt. Tippen Sie auf **Protokoll öffnen** (Android) bzw.

Protokoll anzeigen (iOS) und wählen Sie ggf. Ihren Zylinder, um Informationen zu diesem aufzurufen.

Manager

Tippen Sie auf **Manager**, um die Benutzer anzuzeigen. Tippen Sie auf den Benutzer, um die Öffnungsmethoden anzupassen. Tippen Sie auf das Notiz-Symbol rechts oben im Benutzer, um den Namen zu aktualisieren und ggf. ein Foto hinzuzufügen. Tippen Sie auf **Berechtigung hinzufügen**, um einen weiteren Benutzer hinzuzufügen. Diese Option steht nur dem Administrator zur Verfügung.

Status

Tippen Sie auf Status, um den aktuellen Status des gewählten Zylinders anzuzeigen

Protokoll

Tippen Sie auf **Protokoll**, um den Verwendungs-Verlauf anzuzeigen. Diesen können Sie auch aufrufen, indem Sie im Startbildschirm oben rechts auf das Brief-Symbol tippen.

Einstellungen

Tippen Sie auf das Personen-Symbol rechts oben, um das Menü aufzurufen.

Tippen Sie auf **Einrichtung** (Android) bzw. **Geräte** (iOS), um Ihre Zylinder zu verwalten. Wählen Sie einen Zylinder aus, um ihm ein Passwort hinzuzufügen. Tippen Sie auf **Hinweis**, um den Namen zu ändern. Tippen Sie auf **Löschen**, um einen Zylinder zu löschen.

Tippen Sie auf **Passwort**, um ein Gestenpasswort festzulegen. Zeichnen Sie das gewünschte Entsperrmuster und wiederholen Sie es zur Bestätigung.

Tippen Sie auf **Übertragen**, um die Administratorrechte eines Zylinders auf ein anderes Konto zu übertragen. Wählen Sie den Zylinder. Tippen Sie auf **Weiter** und geben Sie Ihr Passwort ein. Geben Sie darunter die E-Mailadresse oder Telefonnummer des Kontos ein, auf das Sie die Daten übertragen wollen. Ist dieses Konto mit einer E-Mailadresse registriert worden, wählen Sie bei Land „Germany“ bzw. die gewünschte Sprache aus. Tippen Sie dann auf **Feststellen** (Android) bzw. **Fertig** (iOS).

Tippen Sie auf **Löschen** bzw. auf **Ändern**, um einen Benutzer zu löschen bzw. dessen Berechtigungen zu ändern. Wählen Sie jeweils Ihren Zylinder aus und tippen Sie auf **Weiter**. Wählen Sie den Benutzer und löschen Sie ihn bzw. nehmen Sie die Änderungen vor.

Tippen Sie auf **Über**, um App-Informationen anzuzeigen. Tippen Sie auf **Hilfe**, um die Hilfe zu öffnen (nur bei Android).

Tippen Sie oben in Ihrem Profil auf **Bearbeiten** (Android) bzw. **Edit** (iOS), um Ihren Namen zu ändern oder ein Foto hinzuzufügen. Tippen Sie dazu auf **Bild**. Tippen Sie auf **Passwort ändern**, um das Passwort Ihres App-Kontos zu ändern. Tippen Sie auf **Fertig** (Android) bzw. **Bestätigen** (iOS), um sich aus Ihrem Konto auszuloggen.

Sicherheitshinweise

- Diese Bedienungsanleitung dient dazu, Sie mit der Funktionsweise dieses Produktes vertraut zu machen. Bewahren Sie diese Anleitung daher gut auf, damit Sie jederzeit darauf zugreifen können.
- Ein Umbauen oder Verändern des Produktes beeinträchtigt die Produktsicherheit. Achtung Verletzungsgefahr!
- Alle Änderungen und Reparaturen an dem Gerät oder Zubehör dürfen nur durch den Hersteller oder von durch ihn ausdrücklich hierfür autorisierte Personen durchgeführt werden.
- Behandeln Sie das Produkt sorgfältig. Es kann durch Stöße, Schläge oder Fall aus bereits geringer Höhe beschädigt werden.
- Halten Sie das Produkt fern von Feuchtigkeit und extremer Hitze.
- Tauchen Sie das Produkt niemals in Wasser oder andere Flüssigkeiten.
- Technische Änderungen und Irrtümer vorbehalten!

Wichtige Hinweise zur Entsorgung

Dieses Elektrogerät gehört **nicht** in den Hausmüll. Für die fachgerechte Entsorgung wenden Sie sich bitte an die öffentlichen Sammelstellen in Ihrer Gemeinde. Einzelheiten zum Standort einer solchen Sammelstelle und über ggf. vorhandene Mengenbeschränkungen pro Tag/Monat/Jahr entnehmen Sie bitte den Informationen der jeweiligen Gemeinde.

Konformitätserklärung

Hiermit erklärt PEARL.GmbH, dass sich das Produkt NX-4385-675 in Übereinstimmung mit der Funkanlagen-Richtlinie 2014/53/EU, der RoHS-Richtlinie 2011/65/EU und der EMV-Richtlinie 2014/30/EU befindet.



Qualitätsmanagement
 Dipl. Ing. (FH) Andreas Kurtasz

Die ausführliche Konformitätserklärung finden Sie unter www.pearl.de/support. Geben Sie dort im Suchfeld die Artikelnummer NX-4385 ein.

Informationen und Antworten auf häufige Fragen (FAQs) zu vielen unserer Produkte sowie ggfs. aktualisierte Handbücher finden Sie auf der Internetseite:

www.visor-tech.de

Geben Sie dort im Suchfeld die Artikelnummer oder den Artikelnamen ein.

Wichtiger Hinweis zur Rücksendung

Wenn Sie Ihren Tür-Schließzylinder zurücksenden möchten, beachten Sie bitte folgende wichtige Information:



ACHTUNG!

Führen Sie unbedingt aus Gründen der Datensicherheit vor dem Zurücksenden des Tür-Schließzylinders einen Reset durch, um alle Daten und Einstellungen des Tür-Schließzylinders auf Werkseinstellung zurückzusetzen. Löschen Sie außerdem den Schließzylinder aus Ihrem Konto der App „AI SmartLock“. Eine Bearbeitung der Rücksendung kann nur erfolgen, wenn der Schließzylinder auf Werkseinstellung zurückgesetzt und aus der App gelöscht wurde.

Chère cliente, cher client,

Nous vous remercions d'avoir choisi ce cylindre de porte électronique. Afin d'utiliser au mieux votre nouveau produit, veuillez lire attentivement ce mode d'emploi et respecter les consignes et astuces suivantes.

Contenu

- Cylindre de porte
- Tournevis
- Pincette
- Mode d'emploi

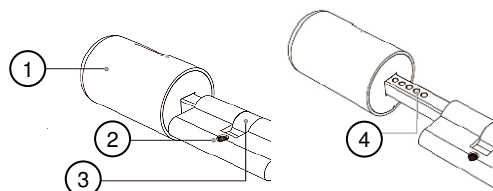
Accessoires requis : (disponibles séparément sur <https://www.pearl.fr>)

- 6 piles AAA (p. ex. PX1565)

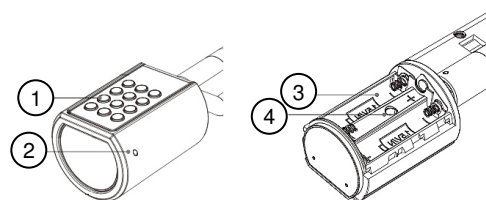
Caractéristiques techniques

Alimentation	6 piles AAA / Micro
Autonomie des piles	jusqu'à 1 an à raison de 10 ouvertures par jour
Épaisseur de la porte	50 – 150 mm
Fréquence d'émission bluetooth	2,4 – 2,4835 GHz
Puissance d'émission bluetooth	< 1 W
Longueur de code PIN	6 – 10 chiffres
Protection électrostatique	Jusqu'à 30 000 V
Durée de vie estimée	Jusqu'à 10 millions de fermetures/ouvertures
Indice de protection	IP44
Température de fonctionnement	-30 °C – 60°C
Dimensions (Ø x H x L)	17 x 33 x 10 mm
Poids	524 g

Description du produit



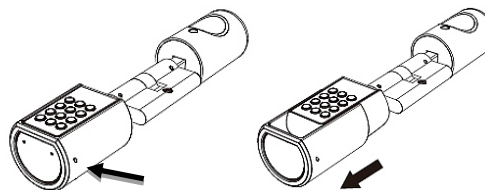
1. Vis du boîtier
2. Pas de vis du cylindre
3. Ergot
4. Raccord réglable



1. Panneau de commandes
2. Vis du boîtier
3. Compartiment à piles
4. Vis du compartiment à piles

Mise en place des piles

À l'aide du tournevis, dévissez la vis du boîtier et tenez le clavier par le bas. Retirez le boîtier.



Faites glisser le compartiment à piles dans le sens de la flèche et insérez trois piles. Ce faisant, veillez à respecter la polarité inscrite dans le compartiment à piles. Refermez le compartiment à piles. Faites à nouveau glisser le boîtier sur la poignée et serrez fermement la vis. Répétez l'opération pour l'autre poignée de porte.

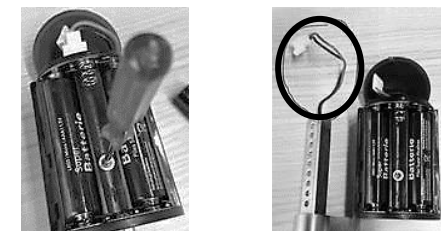
Assembler le cylindre

Ouvrez précautionneusement le cache du module bluetooth et sortez-en doucement le câble. Débranchez le connecteur.

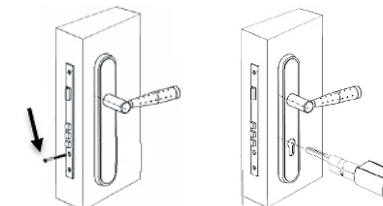
Dévissez la vis du boîtier pour la sortir et retirez le boîtier.



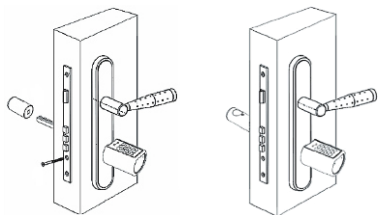
Ouvrez le compartiment à piles et dévissez la vis du compartiment à piles. Sortez ensuite le module bluetooth du cylindre. Ce faisant, veillez à ne pas endommager le câble !



Dévissez la vis M5 de votre porte. Insérez l'axe comportant le scanner à empreinte digitale à travers la serrure de votre porte, et centrez-le. Assurez-vous que le côté comportant le module bluetooth se trouve sur le côté intérieur de la porte, car c'est de ce côté que vous pourrez toujours ouvrir le cylindre ! Une fois mis en place, vous pouvez bloquer le verrou en tournant l'axe.



Vissez à nouveau la vis M5 dans la porte. Veillez à ce que les trous filetés de l'axe soient orientés vers le haut. Remplacez le module bluetooth sur l'axe et orientez-le pour qu'il soit parallèle à un trou fileté. Vissez-le ensuite avec la vis du compartiment à piles.



Modifier le mot de passe administrateur

Vous pouvez attribuer 10 mots de passe. Le premier mot de passe est le mot de passe administrateur, les autres sont les mots de passe utilisateurs. Un mot de passe peut comporter entre 6 et 12 chiffres.

Lorsque vous utilisez le barillet pour la première fois, il est fortement recommandé de modifier le mot de passe administrateur : 123456

1. Appuyez sur n'importe quelle touche du clavier. Celle-ci se met à briller en bleu.
2. Appuyez sur le symbole de cadenas et saisissez le mot de passe administrateur prédéfini : 123456
3. Appuyez à nouveau sur la touche Cadenas. Le clavier clignote 4 fois.
4. Saisissez votre nouveau mot de passe administrateur puis appuyez sur la touche Cadenas.
5. Saisissez encore une fois votre nouveau mot de passe administrateur puis appuyez sur la touche Cadenas. Le nouveau mot de passe administrateur est enregistré.

Cette procédure n'est valable que lorsque vous modifiez le mot de passe administrateur pour la première fois. Si vous souhaitez modifier le mot de passe administrateur ultérieurement, procédez comme suit :

1. Appuyez sur n'importe quelle touche du clavier. Celle-ci se met à briller en bleu.
2. Appuyez sur le symbole de cadenas et saisissez le mot de passe administrateur actuel. Appuyez ensuite à nouveau sur la touche Cadenas.
3. Appuyez ensuite sur le 4. Le clavier clignote 4 fois en bleu.
4. Saisissez votre nouveau mot de passe administrateur puis appuyez sur la touche Cadenas.
5. Saisissez encore une fois votre nouveau mot de passe administrateur puis appuyez sur la touche Cadenas. Le nouveau mot de passe administrateur est enregistré.

Configurer un mot de passe utilisateur

1. Appuyez sur n'importe quelle touche du clavier. Celle-ci se met à briller en bleu.
2. Appuyez sur la touche Cadenas et saisissez le mot de passe administrateur.
3. Appuyez à nouveau sur la touche Cadenas, puis sur le 1. Le clavier clignote une fois.
4. Saisissez le mot de passe utilisateur de votre choix. Appuyez sur la touche Cadenas et saisissez à nouveau le mot de passe utilisateur.
5. Appuyez à nouveau sur la touche Cadenas. Le mot de passe utilisateur est enregistré.



NOTE :

Vous pouvez définir 9 mots de passe utilisateurs.

Ouvrir le cylindre

Appuyez sur la touche Cadenas du clavier. Celle-ci se met à briller en bleu. Saisissez votre nouveau mot de passe puis appuyez à nouveau sur la touche Cadenas. Faites tourner le pommeau comportant le clavier pour ouvrir la porte. Lorsque la lumière bleue s'éteint, la porte est à nouveau verrouillée.

Si vous saisissez 5 fois de suite un mot de passe incorrect, l'appareil reste bloqué pendant 3 minutes. Toutes les tentatives échouées sont effacées dès que vous ouvrez votre cylindre.

Télécharger l'application

Sur Google Play Store (Android) ou sur l'App Store (iOS), recherchez l'application **AI SmartLock** et installez-la sur votre appareil mobile.

Créer un compte sur l'application

1. Ouvrez l'application et faites défiler l'écran de façon répétée vers la gauche. Appuyez ensuite sur **Go**.
2. Appuyez ensuite sur **Se connecter**.
3. Appuyez sur la liste des pays et sélectionnez le pays dans lequel vous habitez.
4. Saisissez votre adresse e-mail. Un code de validation est envoyé à cette dernière.
5. Appuyez à la ligne d'en-dessous sur **Vérification** pour recevoir le code de confirmation. Celui-ci est envoyé à l'adresse e-mail précédemment donnée. Saisissez-le dans le champ avant la fin du compte à rebours.
6. Saisissez en-dessous un mot de passe à 6 à 12 signes.
7. Acceptez les conditions générales en cochant le champ en forme de cercle.

8. Appuyez ensuite sur **Se connecter**. Vous êtes alors redirigé vers la page d'accueil. Saisissez-y votre adresse e-mail et le mot de passe, et appuyez sur **Connexion** pour vous connecter à votre compte.








NOTE :

Si vous passez d'iOS 10 à iOS 11, il est possible que vous deviez réinstaller l'application.


Ajouter le cylindre à l'application

1. Dans l'application, appuyez en haut à gauche sur le symbole du menu, puis sur le symbole de scanner en haut à droite. Vous pouvez également appuyer directement sur le symbole de scanner.
2. Scannez le code QR qui se trouve sur le cylindre. Si cela ne marche pas, appuyez en-dessous sur **Saisie manuelle** (Android) ou **AI SmartLock-Saisir le nom** (iOS) et saisissez manuellement la série de chiffres sous le code QR. Appuyez ensuite sur **OK** (Android) ou **Confirmer** (iOS).
3. Appuyez sur l'icône de votre cylindre pour créer une connexion bluetooth. Le cylindre émet un signal sonore et l'icône dans l'application devient jaune.

En tant qu'administrateur du cylindre, vous devez activer la fonction bluetooth **des deux poignées** lors de la première installation ! Pour ce faire, procédez comme suit :

1. Définissez un nouveau mot de passe administrateur (cf. chapitre **Modifier le mot de passe administrateur**).
2. Appuyez sur l'icône de cylindre  dans l'application pour connecter la poignée extérieure.
3. Appuyez en haut à droite sur le symbole de personne .
4. Appuyez ensuite sur **Configuration**  puis sur votre cylindre de porte (par exemple 17353466) .
5. Donnez le mot de passe de votre choix (8 caractères minimum).
6. Appuyez sur **Confirmer**.
7. Saisissez ensuite votre mot de passe administrateur sur le clavier de votre cylindre, puis appuyez sur la touche Cadenas. Vous avez alors activé la poignée de porte extérieure.
8. Appuyez sur l'icône de cylindre  dans l'application pour activer la poignée intérieure.

9. Pour cela, procédez comme décrit aux étapes 3 à 6.

10. Appuyez à nouveau sur la touche  de la poignée intérieure.

Ajoutez des utilisateurs au cylindre

1. Appuyez en haut à droite sur le symbole de personne.
2. Appuyez sur **Ajouter** pour ajouter un utilisateur au cylindre.
3. Sélectionnez votre cylindre et appuyez sur **Suivant**.
4. Donnez l'adresse e-mail ou le numéro de téléphone de l'utilisateur à côté de "E-mail/Mobile". Si ce compte est déjà associé à une adresse e-mail, choisissez le pays "France" et la langue de votre choix.
5. Sélectionnez le niveau de votre choix.
6. Saisissez la date de début et la date de fin. Faites défiler vers le haut ou vers le bas pour régler d'abord la date puis l'heure. Après avoir réglé la date, appuyez sur **Suivant** pour passer au réglage de l'heure. Pour sauvegarder, appuyez ensuite sur **Enregistrer** (Android) ou **Confirmer** (iOS).
7. Sélectionnez le nombre souhaité côté de **Compte**.
8. Sélectionnez la méthode d'ouverture pour l'utilisateur. Vous pouvez également choisir plusieurs méthodes.
9. Appuyez ensuite sur **Terminé** (Android) ou **Terminé** (iOS) pour enregistrer les paramètres.

Ouvrir le cylindre par application

Ouvrez l'application et sélectionnez votre cylindre. Exécutez la méthode d'ouverture que vous avez déterminée. Après chaque réglage, vous pouvez choisir entre plusieurs méthodes.

Utilisation

Supprimer l'utilisateur

1. Appuyez sur n'importe quelle touche du clavier. Celle-ci se met à briller en bleu.
2. Appuyez sur la touche Cadenas et saisissez le mot de passe administrateur.
3. Appuyez à nouveau sur la touche Cadenas, puis sur le 2. Le clavier clignote deux fois.
4. Saisissez le mot de passe utilisateur de l'utilisateur que vous souhaitez supprimer. Appuyez ensuite sur la touche Cadenas.
5. Appuyez sur la touche Cadenas. L'utilisateur actuel est supprimé.

Réglages par défaut

1. Appuyez sur n'importe quelle touche du clavier. Celle-ci se met à briller en bleu.

2. Appuyez sur la touche Cadenas et saisissez le mot de passe administrateur.
3. Appuyez à nouveau sur la touche Cadenas, puis sur le 3. Le clavier clignote trois fois.
4. Appuyez sur la touche Cadenas. Les réglages par défaut sont restaurés.

Modifier le temps de fermeture automatique

Réglez la durée en seconde au bout de laquelle le cylindre doit se fermer automatiquement si aucune saisie n'est effectuée.

1. Appuyez sur n'importe quelle touche du clavier. Celle-ci se met à briller en bleu.
2. Appuyez sur la touche Cadenas et saisissez le mot de passe administrateur.
3. Appuyez à nouveau sur la touche Cadenas, puis sur le 5. Le clavier clignote cinq fois.
4. Entrez un chiffre entre 0 et 9. Le temps de fermeture automatique se compose du nombre de secondes équivalent au chiffre saisi + 5 secondes. Si vous avez saisi 9, la durée sera de 14 secondes (9 + 5 = 14).

Avertissement en cas de piles faibles

Lorsque l'état des piles est inférieur à 20 %, la LED brille en rouge. Remplacez les piles dès que possible.

Saisie erronée du mot de passe

Lorsque vous saisissez cinq fois de suite un mot de passe erroné, la LED rouge clignote 10 fois et le système reste inactif pendant 3 minutes. Vous ne pouvez effectuer aucune saisie pendant ce laps de temps. Une fois les 3 minutes passées, saisissez le mot de passe correct ou déverrouillez le cylindre pas application. Les saisies erronées sont alors effacées.

Ouvrir le cylindre par application

L'écran d'accueil de l'application vous affiche le cylindre actuellement choisi (dans le cas où vous avez relié plusieurs cylindres à l'application) ainsi que son statut (ouvert/fermé). En-dessous, vous pouvez choisir la méthode d'ouverture en appuyant sur la flèche, lorsque vous souhaitez ouvrir votre cylindre. Choisissez **Off** pour le fermer. Vous pouvez également procéder à ce réglage en appuyant sur le régulateur en-dessous. S'il existe une connexion bluetooth au cylindre, l'état des piles vous est également indiqué. Appuyez sur **Ouvrir le protocole** (Android) ou sur **Afficher le protocole** (iOS) et sélectionnez si besoin votre cylindre pour afficher les informations sur ce dernier.

Administrer

Appuyez sur **Administrateur** pour afficher l'utilisateur. Appuyez sur l'utilisateur pour ajuster la méthode d'ouverture. Appuyez sur le symbole de notice en haut à droite dans Utilisateur pour mettre à jour le nom et, si besoin, ajouter une photo. Appuyez sur **Ajouter une autorisation** pour ajouter un autre utilisateur. Seul l'administrateur dispose de cette option.

Statut

Appuyez sur Statut pour afficher le statut actuel du cylindre choisi.

Protocole

Appuyez sur **Protocole** pour afficher le processus d'utilisation. Vous pouvez également y accéder depuis l'écran d'accueil en appuyant en haut à droite sur le symbole de lettre.

Réglages

Appuyez sur le symbole de personne en haut à droite pour accéder au menu.

Appuyez sur **Configuration** (Android) ou **Appareil** (iOS) pour gérer votre cylindre. Choisissez un cylindre pour lui ajouter un mot de passe. Appuyez sur **Note** pour modifier le nom. Appuyez sur **Supprimer** pour supprimer le cylindre.

Appuyez sur **Mot de passe** pour créer un motif de verrouillage. Dessinez le nouveau motif de verrouillage et entrez-le de nouveau pour le confirmer.

Appuyez sur **Transférer** pour transférer les droits administrateur d'un cylindre à un autre compte. Choisissez le cylindre. Appuyez sur **Suivant** et saisissez votre mot de passe. Saisissez en dessous l'adresse e-mail ou le numéro de téléphone associé au compte vers lequel vous souhaitez transférer les données. Si ce compte est déjà associé à une adresse e-mail, choisissez le pays "France" et la langue de votre choix. Appuyez ensuite sur **Définir** (Android) ou **Terminé** (iOS) pour enregistrer les paramètres.

Appuyez sur **Supprimer** ou **Modifier** pour supprimer un utilisateur ou modifier son accès. Sélectionnez à chaque fois votre cylindre et appuyez sur **Suivant**. Sélectionnez l'utilisateur et supprimez-le, ou procédez aux modifications.

Appuyez sur **À propos** pour afficher les informations sur l'application. Appuyez sur **Aide** pour ouvrir l'aide (seulement sur Android).

Dans votre profil, appuyez en haut sur **Éditer** (Android) ou **Edit** (iOS) pour changer votre nom ou ajouter une photo. Pour cela, appuyez sur **Image**. Appuyez sur **Modifier** le mot de passe pour modifier le mot de passe de votre compte sur l'application. Appuyez sur **Terminé** (Android) ou **Confirmer** (iOS) pour vous déconnecter de votre compte.

Consignes de sécurité

- Ce mode d'emploi vous permet de vous familiariser avec le fonctionnement du produit. Conservez précieusement ce mode d'emploi afin de pouvoir le consulter en cas de besoin.
- Pour connaître les conditions de garantie, veuillez contacter votre revendeur. Veuillez également tenir compte des conditions générales de vente !
- Veillez à utiliser le produit uniquement comme indiqué dans la notice. Une mauvaise utilisation peut endommager le produit ou son environnement.
- Le démontage ou la modification du produit affecte sa sécurité. Attention : risque de blessures !
- Toute modification ou réparation de l'appareil ou de ses accessoires doit être effectuée exclusivement par le fabricant ou par un spécialiste dûment autorisé.
- Manipulez le produit avec précaution. Un coup, un choc, ou une chute, même de faible hauteur, peut l'endommager.
- N'exposez pas le produit à l'humidité ni à une chaleur extrême.
- Ne plongez jamais l'appareil dans l'eau ni dans aucun autre liquide.
- Conservez le produit hors de la portée et de la vue des enfants !
- En raison des signaux bluetooth, veillez à maintenir une distance de sécurité suffisante entre l'appareil et toute personne pourvue d'un stimulateur cardiaque. En cas de doute ou de questions, adressez-vous au fabricant du stimulateur cardiaque ou à votre médecin.
- N'utilisez pas ce produit à proximité d'appareils médicaux.
- Aucune garantie ne pourra être appliquée en cas de mauvaise utilisation.
- Le fabricant décline toute responsabilité en cas de dégâts matériels ou dommages (physiques ou moraux) dus à une mauvaise utilisation et/ou au non-respect des consignes de sécurité.
- Sous réserve de modification et d'erreur !

Consignes importantes pour le traitement des déchets

Cet appareil électronique ne doit PAS être jeté dans la poubelle de déchets ménagers. Pour l'enlèvement approprié des déchets, veuillez vous adresser aux points de ramassage publics de votre municipalité.

Les détails concernant l'emplacement d'un tel point de ramassage et des éventuelles restrictions de quantité existantes par jour/mois/année, ainsi que sur des frais éventuels de collecte, sont disponibles dans votre municipalité.

Déclaration de conformité

La société PEARL.GmbH déclare ce produit NX-4385 conforme aux directives actuelles suivantes du Parlement Européen : 2011/65/UE, relative à la limitation de l'utilisation de certaines substances dangereuses dans les équipements électriques et électroniques, 2014/30/UE, concernant la compatibilité électromagnétique, et 2014/53/UE, concernant la mise à disposition sur le marché d'équipements radioélectriques.

Kurtasz, A.

Service Qualité

Dipl. Ing. (FH) Andreas Kurtasz

La déclaration de conformité complète du produit est disponible en téléchargement à l'adresse <https://www.pearl.fr/support/notices> ou sur simple demande par courriel à qualite@pearl.fr.

Consignes importantes pour le retour

Si vous souhaitez retourner votre cylindre, prenez en compte les informations suivantes :



ATTENTION !

Pour la sécurité de vos données, il est essentiel de réinitialiser le cylindre de porte avant de le renvoyer, afin de réinitialiser toutes les données et de restaurer les paramètres d'usine. Supprimez le cylindre de votre compte dans l'application AI SmartLock. Le traitement de retour ne peut avoir lieu que si le cylindre a été réinitialisé aux réglages d'usine et supprimé de l'application.