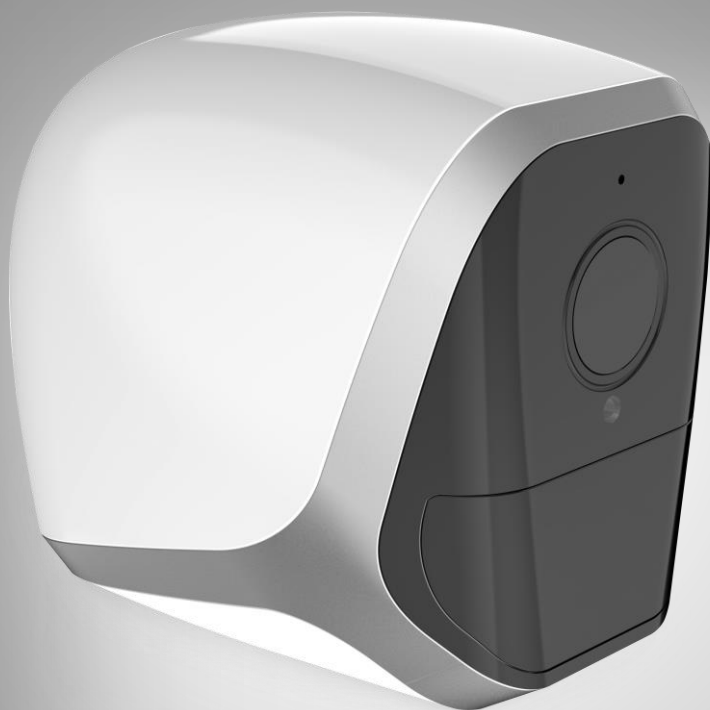


IP-HD-Überwachungskamera IPC-580

Mit App, IP65, bis 6 Monate Batteriebetrieb

Bedienungsanleitung



Inhaltsverzeichnis

Ihre neue IP-HD-Überwachungskamera	4
Lieferumfang.....	4
Wichtige Hinweise zu Beginn	5
Sicherheitshinweise.....	5
Wichtige Hinweise zur Entsorgung	5
Konformitätserklärung	6
Produktdetails	7
Inbetriebnahme	8
Speicherkarte einsetzen	8
Batterien / Akkus einsetzen	8
Kamera zurücksetzen	9
App installieren	9
Kamera mit App verbinden	9
Halterung montieren	11
Verwendung	12
Geräteliste	12
Live-Bild.....	13
Kamera-Passwort ändern	14
Kamera aus der App entfernen.....	14
Werkseinstellungen wiederherstellen	14
Datenschutz.....	15
Technische Daten	16

Informationen und Antworten auf häufige Fragen (FAQs) zu vielen unserer Produkte sowie ggfs. aktualisierte Handbücher finden Sie auf der Internetseite:

www.visor-tech.de

Geben Sie dort im Suchfeld die Artikelnummer oder den Artikelnamen ein.

Ihre neue IP-HD-Überwachungskamera

Sehr geehrte Kundin, sehr geehrter Kunde,

vielen Dank für den Kauf dieser IP-HD-Überwachungskamera. Stellen Sie Ihre Kamera dort auf, wo Sie sie benötigen – dank Batteriebetrieb vollkommen unabhängig von Steckdosen oder Kabelverlegungen. Sobald eine Bewegung im Sichtfeld der Kamera registriert wird, startet die Aufnahme und Sie werden per App informiert.

Bitte lesen Sie diese Bedienungsanleitung und befolgen Sie die aufgeführten Hinweise und Tipps, damit Sie Ihre neue Überwachungskamera optimal einsetzen können.



HINWEIS:

*Für dieses Produkt steht eine Video-Installationsanleitung zur Verfügung. Diese finden Sie unter www.pearl.de. Geben Sie dort im Suchfeld die Artikelnummer NX-4413 ein. Klicken Sie dann auf der Produktseite auf den Reiter **Video-Anleitung**.*

Lieferumfang

- IP-HD-Überwachungskamera IPC-580
- Magnet-Halterung
- Micro-USB-Stromkabel
- Montagematerial (2 x Schraube, 2 x Dübel)
- Schnellstartanleitung

Zusätzlich benötigt:

- microSD-Karte bis 32 GB (z.B. ZX-2401)
- 4 x Batterien Typ AA (z.B. PX-1569) oder
4 x Akku Typ AA (z.B. PX-8436) oder
USB-Netzteil (z.B. SD-2201)
- Mobilgerät mit Android ab 4.2 / iOS ab 8.0

Wichtige Hinweise zu Beginn

Sicherheitshinweise

- Diese Schnellstartanleitung dient dazu, Sie mit der Funktionsweise dieses Produktes vertraut zu machen. Bewahren Sie diese Anleitung daher gut auf, damit Sie jederzeit darauf zugreifen können.
- Ein Umbauen oder Verändern des Produktes beeinträchtigt die Produktsicherheit. Achtung Verletzungsgefahr!
- Alle Änderungen und Reparaturen an dem Gerät oder Zubehör dürfen nur durch den Hersteller oder von durch ihn ausdrücklich hierfür autorisierte Personen durchgeführt werden.
- Achten Sie darauf, dass das Produkt an einer Steckdose betrieben wird die leicht zugänglich ist, damit Sie das Gerät im Notfall schnell vom Netz trennen können.
- Öffnen Sie das Produkt nie eigenmächtig, außer zum Batterie-/Akkwechsel. Führen Sie Reparaturen nie selbst aus!
- Behandeln Sie das Produkt sorgfältig. Es kann durch Stöße, Schläge oder Fall aus bereits geringer Höhe beschädigt werden.
- Halten Sie das Produkt fern von Feuchtigkeit und extremer Hitze.
- Das Produkt ist gegen Strahlwasser aus beliebigem Winkel geschützt. Tauchen Sie es niemals in Wasser oder andere Flüssigkeiten.
- Wechseln Sie immer alle Batterien oder Akkus auf einmal aus.
- Nehmen Sie die Batterien aus dem Gerät, bevor Sie das Micro-USB-Kabel anschließen.
- Beachten Sie bei Ihren Aufnahmen in Ihrem Interesse das Recht am eigenen Bild und am gesprochenen Wort von anderen.
- Technische Änderungen und Irrtümer vorbehalten.

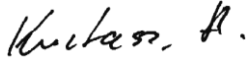
Wichtige Hinweise zur Entsorgung

Dieses Elektrogerät gehört nicht in den Hausmüll. Für die fachgerechte Entsorgung wenden Sie sich bitte an die öffentlichen Sammelstellen in Ihrer Gemeinde. Einzelheiten zum Standort einer solchen Sammelstelle und über ggf. vorhandene Mengenbeschränkungen pro Tag / Monat / Jahr entnehmen Sie bitte den Informationen der jeweiligen Gemeinde.



Konformitätserklärung

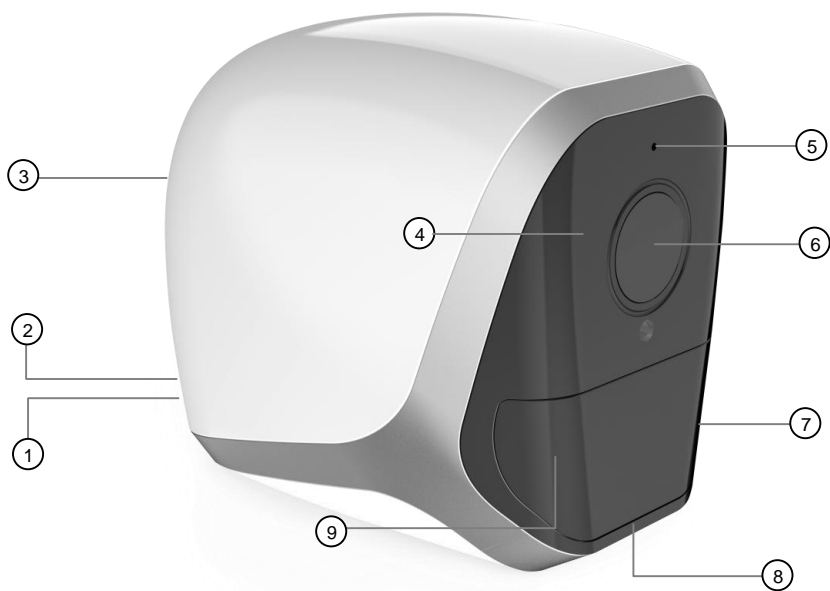
Hiermit erklärt PEARL.GmbH, dass sich das Produkt NX-4413-675 in Übereinstimmung mit der RoHS-Richtlinie 2011/65/EU, der EMV-Richtlinie 2014/30/EU und der Funkanlagen-Richtlinie 2014/53/EU befindet.



Qualitätsmanagement
Dipl. Ing. (FH) Andreas Kurtasz

Die ausführliche Konformitätserklärung finden Sie unter www.pearl.de/support.
Geben Sie dort im Suchfeld die Artikelnummer NX-4413 ein.

Produktdetails



1. Reset-Taste
2. Micro-USB-Buchse
3. Magnetfläche
4. IR-LEDs
5. Mikrofon

6. Kamera-Linse
7. Betriebs-LED
8. PIR-Doppelsensor
9. Batteriefach
10. Lichtsensor

Inbetriebnahme

Speicherkarte einsetzen



HINWEIS:

Das Einsetzen und Entnehmen der Speicherkarte sollte nur in ausgeschaltetem Gerätezustand erfolgen. Sonst droht Datenverlust.

1. Formatieren Sie Ihre microSD-Karte (nicht im Lieferumfang enthalten) gegebenenfalls am Computer in FAT32.
2. Schrauben Sie das Batteriefach auf der Unterseite Ihrer Kamera auf.
3. Schieben Sie eine microSD-Karte (bis 128 GB, in FAT32) mit der abgerundeten Ecke voraus in den microSD-Kartenschacht. Die goldenen Kontaktpunkte zeigen dabei zur Kamera-Linse. Ein leichter Federwiderstand muss überwunden werden, damit die microSD-Karte einrastet.



HINWEIS:

Zur Entnahme der microSD-Karte schieben Sie dieses ein kleines Stück tiefer in den Kartenschacht hinein und ziehen Sie dann einfach heraus.

4. Schließen Sie das Batteriefach und schrauben Sie es fest zu.

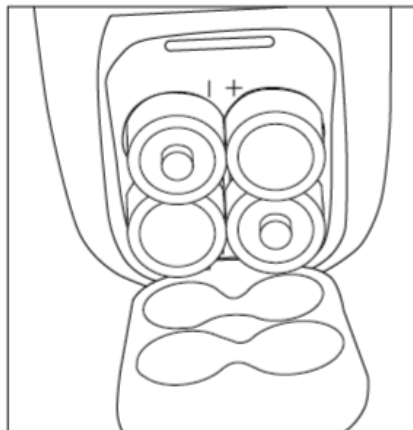
Batterien / Akkus einsetzen



ACHTUNG!

Verwenden Sie entweder Batterien oder Akkus, aber nicht beides zusammen!

1. Schrauben Sie das Batteriefach auf der Unterseite Ihrer Kamera auf.
2. Entnehmen Sie gegebenenfalls die alten Batterien / Akkus.
3. Setzen Sie vier neue Batterien / Akkus des Typs AA ein. Der Plus-Pol der Batterien / Akkus zeigt dabei abwechselnd nach oben oder unten. Achten Sie darauf, dass die Polarität der Batterien / Akkus identisch mit der auf der Abbildung gezeigten ist.



**HINWEIS:**

Ihre Kamera kann auch über das Micro-USB-Kabel mit Strom versorgt werden. Achten Sie dabei auf folgende Punkte:

- Es dürfen sich keine Batterien im Batteriefach befinden.
- Das Kabel muss geschützt verlegt sein.

Kamera zurücksetzen

Halten Sie die Reset-Taste ca. 10 Sekunden gedrückt. Nach dem Loslassen der Taste erlischt die Betriebs-LED kurz, ein Signalton erklingt und die Betriebs-LED blinkt rot. Die Kamera wird auf Werkzustand zurückgesetzt. Alle Verbindungen und Passwörter werden gelöscht.

App installieren

Zum Betrieb benötigen Sie eine App, die eine Verbindung zwischen Ihrer Überwachungskamera und Ihrem Mobilgerät herstellen kann. Wir empfehlen hierzu die kostenlose App **WeHome-Mini Smart Home / WeHome**. Suchen Sie diese im Google Play Store (Android) oder App-Store (iOS) und installieren Sie sie auf Ihrem Mobilgerät. Oder scannen Sie den QR-Code:

Android



iOS



Kamera mit App verbinden

1. Verbinden Sie Ihr Mobilgerät mit dem WLAN-Netzwerk, in das Ihre Kamera eingebunden werden soll.

**HINWEIS:**

Die Kamera kann nur mit 2,4-GHz-Netzwerken verbunden werden.

2. Öffnen Sie die App **WeHome**.
3. Gestatten Sie gegebenenfalls das Senden von Mitteilungen oder den Selbststart.
4. Tippen Sie auf folgendes Symbol:

**HINWEIS:**

Falls sie bereits ein Gerät mit dieser App verbunden haben, tippen Sie auf das Plus-Symbol oben rechts, um ein weiteres hinzuzufügen.

5. Wählen Sie den Gerätetyp **LinkCam** aus, indem Sie darauf tippen.
6. Sollte die Betriebs-LED Ihrer Kamera nicht rot blinken, drücken Sie kurz die Reset-Taste Ihrer Kamera. Die Betriebs-LED leuchtet kurz blau und blinkt dann rot.

**HINWEIS:**

Sollte die Betriebs-LED dennoch nicht rot blinken, setzen Sie die Kamera zurück.

7. Tippen Sie auf **Die rote LED blinkt**.

**HINWEIS:**

*Wenn Sie die Kamera einem weiteren Mobilgerät hinzufügen möchten, folgen Sie den Schritten 1-6. Tippen Sie bei Schritt 7 dann aber auf **Online-Gerät hinzufügen**. Scannen Sie den QR-Code auf der Rückseite der Kamera. Zur Bestätigung geben Sie dann noch Ihr persönlich festgelegtes Passwort ein.*

8. Gestatten Sie gegebenenfalls den Zugriff auf die Kamera Ihres Mobilgeräts.
9. Scannen Sie den QR-Code auf der Unterseite Ihrer Kamera.
10. Geben Sie das WLAN-Passwort des ausgewählten WLAN-Netzwerks ein. Tippen Sie dann auf **Mit dem WLAN verbinden**.
11. Legen Sie im ersten Feld ein WLAN-Passwort für Ihre Kamera an. Geben Sie es dann im zweiten Feld erneut ein.

**HINWEIS:**

Achten Sie darauf, ein möglichst sicheres Passwort anzulegen, damit unberechtigte Dritte nicht auf Ihre Kamera zugreifen können.

12. Stellen Sie die Lautsprecher Ihres Mobilgeräts auf **volle Lautstärke**.
13. Tippen Sie auf **Weiter**. Ihr Mobilgerät gibt über die App Verbindungs-Signaltöne von sich, um sich mit Ihrer Kamera zu verbinden. Halten Sie es nahe an das Mikrofon Ihrer Kamera heran. Der Verbindungsprozess kann bis zu drei Minuten dauern. Bei erfolgreicher Verbindung leuchtet die Betriebs-LED kurz blau.
14. Tippen Sie auf den Montageort Ihrer Kamera (**Vordertür / Hintertür**) oder legen Sie einen eigenen Namen an und speichern Sie diesen.
15. Sie gelangen zur Geräte-Liste der App.

Halterung montieren



HINWEIS:

Die Halterung kann nur im Batterie- oder Akku-Betrieb verwendet werden.

1. Drehen Sie die metallene Halbkugel gegen den Uhrzeigersinn, so dass die Sicherheitshaken der Halbkugel auf der Rückseite der Halterung frei liegen.
2. Trennen Sie die Halbkugel von der Halterung.
3. Nehmen Sie die Halterung als Schablone und zeichnen Sie an der gewünschten Stelle zwei Bohrlöcher an.



ACHTUNG!

Achten Sie darauf, dass an der gewählten Bohrstelle keine Leitungen oder Rohre verlaufen. Dies kann zu Verletzungen oder Umgebungsschäden führen!

4. Bohren Sie an den markierten Stellen Löcher.
5. Setzen Sie Dübel in die Löcher ein.



HINWEIS:

Bitte beachten Sie, dass das mitgelieferte Montagematerial für den gewünschten Anbringungsort möglicherweise nicht geeignet ist. Passendes Montagematerial erhalten Sie im Baumarkt.

6. Schrauben Sie die Halterung fest.
7. Setzen Sie die metallene Halbkugel passend auf die Halterung. Drehen Sie sie dann im Uhrzeigersinn fest, so dass die Sicherheitshaken einrasten.



8. Bringen Sie die Magnetfläche auf der Rückseite Ihrer Kamera an der metallenen Halbkugel an. Richten Sie die Kamera aus.

Verwendung

Ihre Kamera wird über die App **WeHome-Mini Smart Home / WeHome** gesteuert.

Geräteliste



HINWEIS:

Aktualisieren Sie die Geräteliste, indem Sie unterhalb der oberen Menüleiste auf das Bild tippen und nach unten ziehen.

In der Geräteliste werden alle mit der App verknüpften Kameras aufgelistet. Tippen Sie auf das entsprechende Symbol, um Funktionen oder Einstellungen vorzunehmen.

Steuerung	Symbol	Aktion
Bewegungserkennungs-Einstellungen		tippen, Einstellungen vornehmen, Speichern tippen
Aufnahmen der Speicherkarte		tippen, Auswahl im Kalender treffen
Kamera-Einstellungen		tippen, Menüpunkt auswählen, Einstellungen vornehmen
Kamera aus App entfernen		tippen, bestätigen
App-Einstellungen		tippen, Menüpunkt wählen
Gerät hinzufügen		tippen, Anweisungen folgen



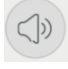
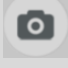
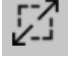


HINWEIS:

Eine Auflistung der Alarmnachrichten finden Sie in den App-Einstellungen unter dem Menüpunkt **Nachrichten**.

Live-Bild

1. Rufen Sie das Live-Bild auf, indem Sie in der Geräteliste auf das Bild Ihrer Kamera tippen.
2. Steuern Sie Ihre Kamera, indem Sie auf das entsprechende Symbol tippen.

Steuerung	Symbol	Aktion
Video-Aufnahme starten / beenden		tippen
Gegensprech-Funktion		tippen
Ton ein/aus (nur iOS)		tippen
Foto aufnehmen		tippen
Vollbild		tippen

3. Verlassen Sie das Live-Bild, indem Sie oben auf den Pfeil nach links tippen.



HINWEIS:

In der App erstellte Aufnahmen finden Sie in den App-Einstellungen (siehe Abschnitt **Geräteliste**) unter dem Menüpunkt **Album**.

Kamera-Passwort ändern



HINWEIS:

Achten Sie darauf, regelmäßig Ihr Kamera-Passwort zu ändern. Es sollte aus Buchstaben, Zahlen und Sonderzeichen bestehen, um unberechtigten Dritten den Zugriff auf Ihre Kamera zu verwehren.

1. Rufen Sie die Kamera-Einstellungen auf, indem Sie in der Geräteliste unter Ihrer Kamera auf folgendes Symbol tippen:



2. Tippen Sie auf den Menüpunkt **Passwort ändern**.
3. Geben Sie im ersten Feld das aktuelle Kamera-Passwort ein.
4. Legen Sie im zweiten Feld ein neues Passwort an.
5. Geben Sie das neue Passwort zur Kontrolle im dritten Feld erneut ein.
6. Tippen Sie auch **Speichern**.

Kamera aus der App entfernen

1. Tippen Sie in der Geräteliste unter der gewünschten Kamera auf folgendes Symbol:



2. Bestätigen Sie den Vorgang, indem Sie auf **OK** tippen.
3. Die Kamera wird aus der App gelöscht.



HINWEIS:

Im Live-Bild erstellte Aufnahmen bleiben weiterhin in der App erhalten. Löschen Sie diese gegebenenfalls manuell, indem Sie auf eine Aufnahme tippen und nach links wischen. Tippen Sie anschließend auf das Mülleimersymbol und bestätigen Sie den Vorgang.

Werkseinstellungen wiederherstellen

Setzen Sie Ihre Kamera auf Werkseinstellungen zurück, indem Sie die Reset-Taste ca. 10 Sekunden gedrückt halten. Die Betriebs-LED leuchtet kurz blau und blinkt dann rot. Alle Einstellungen werden gelöscht.

Datenschutz

Bevor Sie das Gerät an Dritte weitergeben, zur Reparatur schicken oder zurückgeben, beachten Sie bitte folgende Punkte:

- Löschen Sie alle Daten.
- Setzen Sie das Gerät auf Werkseinstellungen zurück.
- Entfernen Sie das Gerät aus der App.

Eine Erklärung, weshalb bestimmte Personendaten zur Registrierung bzw. bestimmte Freigaben zur Verwendung benötigt werden, erhalten Sie in der App.

Technische Daten

Stromversorgung	Batterie	4 x Typ AA (Mignon)
	Akku	4 x Typ AA
	USB-Netzteil	5 V DC
Kamera	Brennweite	2 mm
	Blende	f/2,8
	Bildwinkel	130° Weitwinkel
HD-Auflösung		1280x720 Pixel
Bilder pro Sekunde		30
Video-Kompression		H-264 (MJPEG)
PIR-Dop- pelsensor	Reichweite	bis zu 7 m
	Erfassungswinkel	110°
IR-Nachtsicht	IR-LEDs	8
	Reichweite	bis zu 5 m
WLAN	Standard	IEEE 802.11b/g/n
	Funk-Frequenz	2.400,0-2.483,5 MHz
	max.Sendeleistung	1 mW
Speicherkarte		microSD bis 128 GB
Anschlüsse		Micro-USB-Buchse microSD-Kartenschacht
Schutzart		IP65
Maße		52 x 66 x 80 mm
Gewicht		215 g

Kundenservice: 07631 / 360 – 350

Importiert von:

PEARL.GmbH | PEARL-Straße 1–3 | D-79426 Buggingen

© REV1 – 14.05.2018 – BS//MF