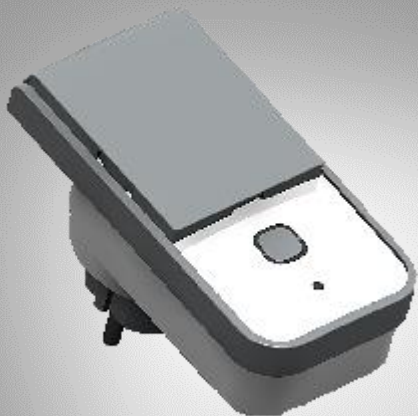


Presse WiFi esterna

SF-550.avs

App, compatibile con Amazon Alexa e Google Assistant

manuale operativo



Sommario

La tua nuova presa WiFi per esterni	5
portata di consegna.....	5
Note importanti all'inizio	6
Informazioni generali sulla sicurezza	6
Informazioni speciali sulla sicurezza	8
Informazioni importanti sullo smaltimento	10
Dichiarazione di conformità	10
Dettagli del prodotto	11
Installazione	12
Installa l'applicazione	12
Registrazione	13
E-mail	13
Numero di cellulare.....	14
Connettiti all'app.....	16
uso	17
Generale	17
Manualmente	18
controllo vocale	18
App	19

Scheda dispositivo	19
Controllo veloce	20
Accensione / spegnimento	20
Lato di controllo della presa WLAN.....	21
Accensione / spegnimento	21
Controllo del tempo	22
Conto alla rovescia per lo spegnimento	26
impostazioni	27
Imposta le scene	29
Rimuovere la presa WiFi esterna dall'app.....	31
Elimina l'account dell'app	31
Servizio vocale Alexa	31
Elenco dei comandi vocali.....	34
Assistente Google	34
Elenco dei comandi vocali.....	36
IFTTT.....	36
Collega le app	37
Impostazione del grilletto	37
protezione dati.....	38
Specifiche tecniche.....	39

Informazioni e risposte alle domande frequenti (FAQ) su molti dei nostri prodotti, nonché eventuali manuali aggiornati, sono disponibili sul sito Web:

www.luminea.info

Immettere il numero dell'articolo o il nome dell'articolo nel campo di ricerca.

La tua nuova presa WiFi per esterni

Caro cliente,

Grazie per aver acquistato questa presa WiFi per esterni. Accendi o spegni la presa dall'app, misura il consumo energetico del dispositivo connesso o utilizza il sistema vocale Alexa o l'Assistente Google.

Leggere queste istruzioni per l'uso e seguire le informazioni e i suggerimenti elencati in modo da poter utilizzare in modo ottimale la nuova presa WiFi esterna.

portata di consegna

- Presa WiFi da esterno SF-550.av5
- manuale operativo

Inoltre richiesto:

- Dispositivo mobile con Android da 4.3 / iOS da 7

App consigliata:

- Per funzionare, è necessaria un'app in grado di stabilire una connessione tra la presa WiFi e il dispositivo mobile. Consigliamo l'app gratuita ELESION per questo.

Note importanti all'inizio

- Questo dispositivo può essere utilizzato da bambini di età pari o superiore a 8 anni e da persone con ridotte capacità fisiche, sensoriali o mentali o con mancanza di esperienza e conoscenza, a condizione che siano supervisionati o siano stati istruiti sull'uso sicuro del dispositivo e comprendano i pericoli che ne derivano.
- Ai bambini non è consentito giocare con il dispositivo.
- La pulizia e la manutenzione dell'utente non devono essere eseguite da bambini a meno che non abbiano più di 8 anni e siano supervisionati.
- Tenere il dispositivo e il suo cavo fuori dalla portata dei bambini di età inferiore a 8 anni.
- Prima di pulire o sottoporre a manutenzione il dispositivo, è necessario scollegarlo dall'alimentazione estraendo la spina

Informazioni generali sulla sicurezza

- Queste istruzioni per l'uso hanno lo scopo di familiarizzare con le funzionalità di questo prodotto. Si prega di conservare queste istruzioni in un luogo sicuro in modo da potervi accedere in qualsiasi momento.
- La modifica o la modifica del prodotto influisce sulla sicurezza del prodotto. Attenzione rischio di lesioni!
- Tutte le modifiche e le riparazioni all'apparecchio o agli accessori possono essere eseguite solo dal produttore o da persone da lui espressamente autorizzate.
- Assicurarsi che il prodotto venga azionato da una presa facilmente accessibile in modo da poter scollegare rapidamente il dispositivo dalla rete in caso di emergenza.
- Non aprire mai il prodotto da soli. Non eseguire mai riparazioni da soli!
- Maneggia il prodotto con attenzione. Può essere danneggiato da colpi, colpi o caduta da una piccola altezza.
- Tenere il prodotto lontano da umidità e calore estremo.
- Non immergere mai il prodotto in acqua o altri liquidi.
- Non maneggiare mai la spina con le mani bagnate. Non utilizzare il dispositivo all'aperto o in ambienti con elevata umidità.
- Verificare che il dispositivo non sia danneggiato prima di ogni utilizzo. Se il dispositivo o la spina sono visibilmente danneggiati, il dispositivo non deve essere utilizzato. Non utilizzare il dispositivo se non funziona correttamente o se è caduto.
- Prima di effettuare il collegamento all'alimentazione, assicurarsi che la tensione elettrica specificata sulla targhetta del modello corrisponda alla tensione della presa. Utilizzare solo prese con contatto di protezione.

- Assicurarsi che il prodotto venga azionato da una presa facilmente accessibile in modo da poter scollegare rapidamente il dispositivo dalla rete in caso di emergenza.
- Di solito il segnale WiFi non può penetrare muri spessi o porte solide. Se necessario, utilizzare un ripetitore WiFi per l'amplificazione del segnale
- La modifica o la modifica del prodotto influisce sulla sicurezza del prodotto. Attenzione rischio di lesioni!
- Non aprire mai il prodotto da soli. Non eseguire mai riparazioni da soli!
- Maneggia il prodotto con attenzione. Può essere danneggiato da colpi, colpi o caduta da una piccola altezza.
- Tenere il prodotto lontano da fonti di calore estremo.
- Il prodotto è protetto contro gli spruzzi d'acqua su tutti i lati finché la presa di corrente è coperta. Non immergerlo mai in acqua o altri liquidi.
- Con riserva di modifiche tecniche ed errori!
- Per soddisfare i requisiti derivanti dall'esposizione radio, è necessario mantenere una distanza di almeno 20 cm tra questo dispositivo e le persone circostanti mentre il dispositivo è in funzione.
- Per ottemperare alle normative si sconsiglia di operare a distanza ravvicinata. L'antenna utilizzata per questo trasmettitore non deve essere posizionata insieme a nessun'altra antenna o trasmettitore

Informazioni speciali sulla sicurezza

- Collegare il set di prese radio solo se la tensione di rete della presa corrisponde a quanto indicato sulla targhetta.

- Non azionare la presa radio se è visibilmente danneggiata.
- Le prese radiocomandate non devono essere azionate con un timer esterno o un sistema di controllo remoto separato.
- Non toccare le prese radiocomandate con mani umide o bagnate.
- Tenere il set di prese wireless lontano da fiamme libere e superfici calde.
- Utilizzare la presa radio impostata solo su una presa correttamente installata con un conduttore di protezione collegato in modo affidabile.
- Se si utilizza la presa wireless impostata in modo improprio, potrebbe danneggiarsi.

Informazioni importanti sullo smaltimento

Questo dispositivo elettrico non appartiene ai rifiuti domestici. Per uno smaltimento corretto, contattare i punti di raccolta pubblici della propria comunità.

Per i dettagli sull'ubicazione di tale punto di raccolta ed eventuali limitazioni di quantità per giorno / mese / anno, fare riferimento alle informazioni del rispettivo comune.



Dichiarazione di conformità

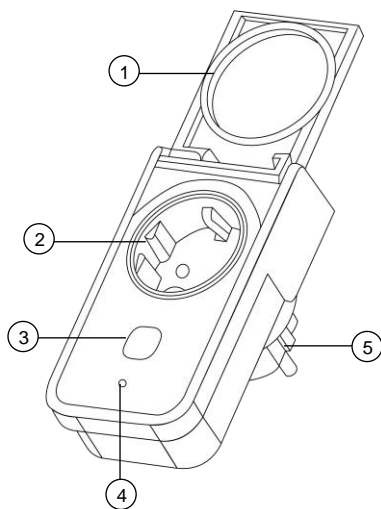
PEARL.GmbH con la presente dichiara che il prodotto NX-4458-675 è conforme alla direttiva RoHS 2011/65 / UE, alla direttiva EMC 2014/30 / UE, alla direttiva sulla bassa tensione 2014/35 / UE e alla direttiva sulle apparecchiature radio 2014/53 / UE.

Gestione della qualità
Dipl.-Ing. (FH) Andreas Kurtasz

È possibile trovare la dichiarazione di conformità dettagliata su www.pearl.de/support. Immettere il numero dell'articolo NX-4458 nel campo di ricerca.



Dettagli del prodotto



- | | |
|----------------------|--------------------|
| 1. Cover protettiva | 4. LED WiFi |
| 2. Presa 230 V. | 5. Spina da 230 V. |
| 3. Pulsante On / Off | |

Installazione

Installa l'applicazione

Per funzionare, è necessaria un'app in grado di stabilire una connessione tra la presa WiFi e il dispositivo mobile. Consigliamo l'app gratuita ELESION per questo. Cercalo nel Google Play Store (Android) o nell'App Store (iOS) e installalo sul tuo dispositivo mobile.

Oppure scansiona il codice QR corrispondente con l'aiuto di un'app per scanner di codici a barre:

Android



iOS



Registrazione

La registrazione nell'app può essere effettuata tramite indirizzo e-mail o numero di cellulare.

E-mail

1. Apri l'app ELESION. Se necessario, consentire l'invio di messaggi.
2. Tocca Crea un nuovo account.
3. Leggi attentamente l'informativa sulla privacy. Quindi tocca Accetto.
4. Inserisci il tuo paese nel primo campo.
5. Inserisci il tuo indirizzo email nel secondo campo.
6. Tocca Ottieni codice. Verrà inviata un'email di conferma al tuo indirizzo email.
7. Cerca un'e-mail da ELESION nella tua casella di posta. Inserisci il codice di conferma memorizzato nell'e-mail nell'app entro pochi minuti.



NOTA:

Se l'e-mail non viene visualizzata nella posta in arrivo, cerca nella cartella della posta indesiderata / spam.

8. Imposta una password per l'account. La password deve essere composta da 6-20 caratteri e contenere almeno una lettera e un numero.
9. Tocca Fine.
10. Se necessario, consentire l'accesso alla posizione.
11. Tocca Crea famiglia.

**NOTA:**

La creazione di "gruppi familiari" viene utilizzata per assegnare le posizioni. Se, ad esempio, disponi di più domicili, i dispositivi sono ancora chiaramente assegnati al rispettivo domicilio. Puoi anche invitare altri membri della famiglia al gruppo e concedere loro i diritti di accesso al dispositivo.

12. Immettere un nome per il gruppo nel primo campo (cognome), ad esempio Appartamento XXX.
13. Tocca il secondo campo. Attendi che venga determinata la tua posizione, quindi tocca Conferma.
14. Specificare a quali stanze deve applicarsi il gruppo. Se necessario, aggiungi la tua stanza.
15. In alto a destra, tocca Fine....
16. Nel messaggio di successo, tocca Completamento. Si arriva alla pagina iniziale dell'app (scheda La mia casa).

Numero di cellulare

1. Apri l'app ELESION. Se necessario, consentire l'invio di messaggi.
2. Tocca Crea un nuovo account.
3. Leggi attentamente l'informativa sulla privacy. Quindi tocca Accetto.
4. Inserisci il tuo paese nel primo campo.
5. Inserisci il tuo numero di cellulare completo nel secondo campo.

**NOTA:**

Scrivi il numero nel formato come in questo esempio: 0173XXXXXXXX (e non +49173XXXXXXXX o 173XXXXXXXX).

6. Tocca Ottieni codice. Un SMS di conferma verrà inviato al tuo numero di telefono.
7. Inserisci il codice di conferma memorizzato nell'SMS nell'app entro pochi minuti.
8. Imposta una password per l'account. La password deve essere composta da 6-20 caratteri e contenere almeno una lettera e un numero.
9. Tocca Fine.
10. Se necessario, consentire l'accesso alla posizione.
11. Tocca Crea famiglia.

**NOTA:**

La creazione di "gruppi familiari" viene utilizzata per assegnare le posizioni. Ad esempio, se si dispone di più residenze, i dispositivi possono comunque essere assegnati chiaramente. Puoi anche invitare altri membri della famiglia al gruppo e concedere loro i diritti di accesso al dispositivo.

12. Immettere un nome per il gruppo nel primo campo (cognome), ad esempio Appartamento XXX.
13. Tocca il secondo campo. Attendi che venga determinata la tua posizione, quindi tocca Conferma.
14. Determina quali stanze ha la residenza. Se necessario, aggiungi altre stanze (es.ufficio, camera dei bambini, camera degli ospiti, camera da letto XXX, ecc.).
15. In alto a destra, tocca Fine....

16. Nel messaggio di successo, tocca Completamento. Si arriva alla pagina iniziale dell'app (scheda La mia casa).

Connettiti all'app

1. Apri l'app ELECTION.
2. Accesso. Si arriva alla scheda Casa mia.
3. Tocca su Aggiungi dispositivo o sul simbolo più nell'angolo in alto a destra.
4. Scorri verso il basso. Tocca la voce di menu Socket.



Steckdose

5. Collega la tua presa WiFi esterna a una presa adatta. Dopo poco tempo, il pulsante on / off e il LED WLAN si accendono.



NOTA:

Se il LED WLAN non lampeggia rapidamente in verde, premere e tenere premuto il pulsante On / Off per 5 secondi.

6. Tocca Passaggio successivo.
7. Seleziona la rete desiderata e inserisci la password. Quindi tocca OK. I dispositivi sono collegati, l'operazione potrebbe richiedere alcuni istanti.
8. Viene visualizzato un messaggio di successo. Tocca la penna accanto al nome. Si apre il campo Rinomina. Assegna alla tua presa WiFi esterna un nome chiaro e facilmente assegnabile (ad es. Presa) e tocca Salva. Quindi tocca Fine.



NOTA:

Ti consigliamo di rinominare il tuo socket nell'app in modo che possa essere chiaramente riconosciuto dal comando a comando vocale, ad es. Terrazza.



NOTA:

Se una connessione tramite il router non è possibile, seguire le istruzioni sullo schermo.

USO

La tua presa WLAN mostra in modo affidabile il tuo consumo energetico da 5 W.

Generale

Controlla la tua presa tramite l'app ELESION o tramite comando vocale (Amazon Alexa / Google Assistant).

Manualmente

Attivare o disattivare la presa WLAN premendo il pulsante On / Off (il pulsante si illumina in rosso).

controllo vocale

La presa WLAN può essere attivata e disattivata tramite comando vocale.

azione	Comando vocale
accendere	Alexa, _____ (nome del dispositivo nell'app ELESION)!
	OK, Google, _____ (nome del dispositivo nell'app ELESION)!
Spegni	Alexa, _____ (nome del dispositivo nell'app ELESION) disattivato!
	OK, Google, _____ (nome del dispositivo nell'app ELESION)!

App



NOTA:

Le app vengono costantemente sviluppate e migliorate. È quindi possibile che la descrizione dell'app in queste istruzioni per l'uso non corrisponda più all'ultima versione dell'app.

Scheda dispositivo

L'app è suddivisa in tre schede: My Home, Smart Scenes e Profile.

	La mia scheda home	elenco dei dispositivi
		Elenco delle stanze
		Aggiungi dispositivo
		Informazioni meteorologiche basate sulla posizione
	Scheda scene intelligenti	Imposta / cambia / attiva / disattiva azioni automatiche (scene)
	Scheda profilo	Gestione familiare
		Amministrazione utenti
		Messaggi delle app su approvazioni, allarmi attivati, ecc. (Centro messaggi)

		Scansiona il codice QR del dispositivo (scansione)
		Invia feedback (feedback)
		Effettua impostazioni di notifica / accesso di terze parti (impostazioni)

Controllo veloce

Accensione / spegnimento

Attivare o disattivare la presa WLAN toccando il seguente simbolo nel campo della presa WLAN nella pagina del dispositivo:



Lato di controllo della presa WLAN

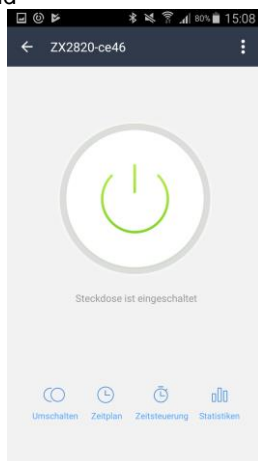
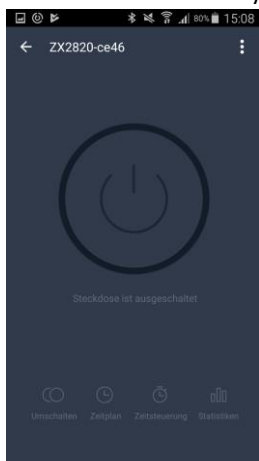
Tutte le impostazioni rilevanti possono essere effettuate sul lato di controllo della presa WLAN.

Richiamare la pagina di controllo della presa WLAN toccando l'immagine della presa WLAN nell'elenco dei dispositivi (scheda Dispositivo).

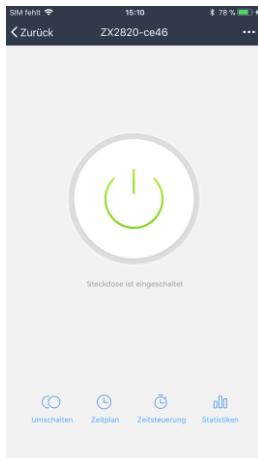
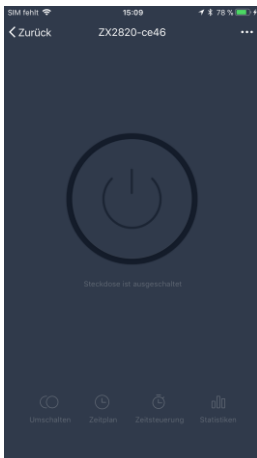
Accensione / spegnimento

Basta toccare l'icona di accensione / spegnimento al centro della pagina di controllo. La presa WLAN viene attivata o disattivata di conseguenza. Oppure tocca il simbolo dei cerchi intrecciati (attiva / disattiva) sotto.

Android



iOS



Controllo del tempo

Metti insieme un piano di accensione e spegnimento per la tua presa WiFi.

Crea un programma

1. Tocca l'icona dell'orologio in basso:



2. Tocca Aggiungi appuntamento. Oppure tocca l'appuntamento che desideri modificare.

**NOTA:**

È possibile impostare una sola azione per appuntamento. La presa WLAN può accendersi o spegnersi all'ora impostata.

3. Impostare il tempo richiesto utilizzando le rotelle di scorrimento.
4. Impostare il ciclo di ripetizione desiderato toccando la freccia accanto a Ripeti.
5. Segna i giorni della settimana in cui questo ciclo deve essere applicato toccandoli. Accanto ai giorni della settimana contrassegnati viene visualizzato un segno di spunta.
6. Torna alle Impostazioni toccando la freccia sinistra in alto.
7. Impostare l'azione da eseguire toccando la freccia accanto a Toggle e quindi toccando l'opzione appropriata (on = accendi, off = spegni).
8. Tocca Conferma
9. In alto a destra, tocca Salva. L'appuntamento viene aggiunto all'elenco degli appuntamenti.
10. La pianificazione viene attivata automaticamente dopo la creazione.

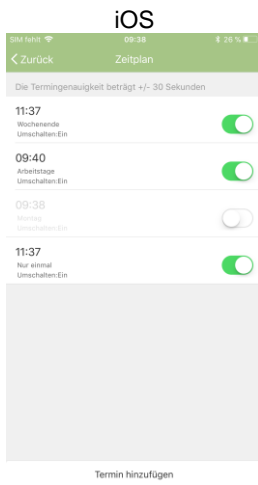
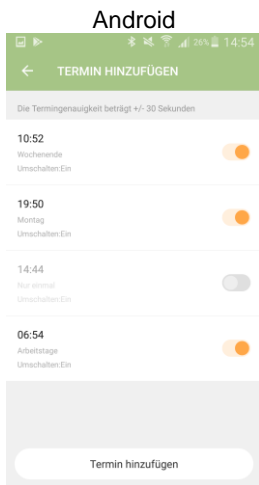
Attiva / disattiva la pianificazione

Attivare o disattivare una pianificazione toccando il pulsante accanto all'appuntamento nell'elenco degli appuntamenti. Il pulsante per i programmi disattivati è grigio (cursore a sinistra), il pulsante per i programmi attivati è colorato (cursore a destra).



NOTA:

Gli orari che sono nel passato vengono automaticamente disattivati. Questo è il caso, ad esempio, di un programma che entra in vigore una volta alle 14:00. A partire dalle 14:01, questo programma viene automaticamente visualizzato come disabilitato.



Elimina pianificazione

Android:

1. Nell'elenco degli appuntamenti, tocca e tieni premuto il programma che desideri eliminare.
2. Quindi tocca Elimina. L'appuntamento viene rimosso dall'elenco.

iOS:

1. Nell'elenco degli appuntamenti, tocca la pianificazione che desideri eliminare e scorri verso sinistra.
2. Tocca Elimina. L'appuntamento viene rimosso dall'elenco.

Conto alla rovescia per lo spegnimento

Impostare un periodo di tempo dopo il quale la presa WLAN si spegnerà automaticamente.

1. Tocca l'icona del cronometro in basso:



2. Android:

Impostare l'ora richiesta con l'aiuto delle lancette dell'orologio. Quindi tocca OK. Il conto alla rovescia inizia immediatamente.

iOS:

Impostare il tempo richiesto utilizzando le rotelle di scorrimento. Quindi tocca Conferma. Il conto alla rovescia inizia immediatamente.

3. Al termine del conto alla rovescia, la presa WiFi si spegnerà automaticamente.

statistiche

Visualizza le informazioni sul consumo di energia.

1. In basso, tocca l'icona delle statistiche:



2. Si apre la pagina delle statistiche.



NOTA:

Per richiamare valori precedenti o date specifiche, toccare il mese corrispondente in basso.

3. Torna alla pagina di controllo toccando la freccia sinistra in alto.

impostazioni

Richiamare il menu delle impostazioni toccando il seguente simbolo nell'angolo in alto a destra della pagina di controllo:



Le seguenti opzioni sono disponibili nel menu delle impostazioni:

Cambia il nome del dispositivo	Modifica il nome della presa WiFi esterna
La posizione del dispositivo	Seleziona la stanza in cui si trova la presa WiFi esterna.
Controlla la rete	Controlla la potenza della rete
Condividi dispositivo	Condividi la presa WiFi esterna con altri utenti dell'app.
Crea un gruppo	Imposta quali dispositivi registrati nell'app devono essere attivati contemporaneamente.
Informazioni sul dispositivo	Informazioni sulla presa wifi esterna
risposta	Invia feedback
Verificare l'aggiornamento del firmware	Aggiorna firmware
Rimuovi il dispositivo	Elimina la presa WiFi esterna dall'app
Ripristinare le impostazioni predefinite	Ripristina il dispositivo alle impostazioni di fabbrica.

Imposta le scene

Configura azioni automatiche del dispositivo personalizzate in base alle tue esigenze. Questi sono collegati a determinate condizioni tramite altri dispositivi collegati all'app. Per creare scene sono necessari dispositivi sensoriali (ad es. NX-470) e dispositivi di output (ad es. La presa WLAN).



NOTA:

Per collegare i sensori alla tua presa WiFi esterna che non sono registrati nell'app ELESION, procedi come descritto nella sezione IFTTT.

1. Apri la scheda Scene intelligenti.



2. Tocca Aggiunta intelligente o l'icona più in alto a destra.
3. Seleziona la categoria che desideri:
 - **Scena:** controllare più dispositivi tramite il pulsante di un dispositivo.
 - **Automazione:** determinate condizioni attivano automaticamente azioni dai dispositivi.
4. Tocca Nome scena.
5. Immettere il nome della scena e toccare OK.

Scena:

6. Toccare Aggiungi azione da eseguire o il simbolo più accanto a Vengono eseguite le seguenti azioni.
7. Tocca il dispositivo che desideri.
8. Tocca l'opzione che desideri.
9. Imposta l'opzione che desideri.
10. In alto a destra, tocca Avanti.
11. Tocca il pulsante sotto per mostrare (cursore a destra) o nascondere (cursore a sinistra) la scena nella scheda Home.

Automazione:

6. Toccare Aggiungi condizione per l'attivazione o sul simbolo più accanto a Se una qualsiasi condizione soddisfa....
7. Tocca la categoria che desideri.
8. Imposta l'opzione che desideri.
9. In alto a destra, tocca Avanti.
10. In basso, tocca su Aggiungi azione da eseguire o sul simbolo più accanto a Vengono eseguite le seguenti azioni.
11. Tocca l'opzione che desideri.
12. Termina l'impostazione della scena / automazione toccando Salva nell'angolo in alto a destra.

Rimuovere la presa WiFi esterna dall'app

1. Nell'elenco dei dispositivi (scheda Casa mia) toccare la presa WiFi esterna.
2. Tocca il simbolo del menu nell'angolo in alto a destra:



3. Scorri verso il basso e tocca Rimuovi dispositivo.
4. Conferma il processo toccando Fine nella finestra del messaggio. La tua presa WiFi esterna verrà rimossa dall'app.

Elimina l'account dell'app

1. Apri la scheda Profilo.



2. In alto, fai clic sulla freccia accanto al tuo indirizzo email.
3. Se necessario, scorri verso il basso e tocca la voce di menu Disattiva account.
4. Tocca Conferma.
5. Leggere attentamente il display delle informazioni. Quindi tocca Conferma.
6. Verrai disconnesso automaticamente. Il tuo account verrà eliminato definitivamente all'ora indicata nella visualizzazione delle informazioni.

Servizio vocale Alexa

**NOTA:**

Per utilizzare la funzione di comando vocale, è necessario un dispositivo abilitato per Alexa Voice (ad es. ZX-1660, Echo Dot o Echo) e un account Amazon.

**NOTA:**

Se hai già attivato ELESION come abilità nell'app Amazon Alexa a causa di un altro dispositivo ELESION, di solito non è necessario eseguire i passaggi seguenti. Il dispositivo viene riconosciuto automaticamente non appena viene connesso all'app ELESION. Può essere controllato immediatamente tramite comando vocale. In caso contrario, disattivare prima l'abilità ELESION nell'app Amazon Alexa e quindi attivarla di nuovo (vedere i passaggi 7-14 di seguito).

1. Installa l'app Amazon Alexa da Amazon.
2. Apri l'app Amazon Alexa.
3. Accedi con il tuo account Amazon.
4. Richiama il menu e tocca la voce di menu Abilità e giochi.
5. Inserisci ELESION nella barra di ricerca. Quindi tocca l'icona della lente di ingrandimento.
6. Nell'elenco dei risultati della ricerca, tocca ELESION.
7. Tocca ATTIVA.
8. Imposta il tuo paese nella parte anteriore del primo campo di immissione.

**NOTA:**

L'elenco dei paesi non è alfabetico, ma ordinato per prefisso. I paesi sono elencati con i loro nomi in inglese (ad esempio Germania +49).

9. Oltre al prefisso internazionale, inserisci l'indirizzo email o il numero di cellulare con cui ti sei registrato su ELESION.
10. Inserisci la password del tuo account ELESION nel secondo campo.
11. Tocca Connetti immediatamente.
12. Il simbolo ELESION e il tuo indirizzo e-mail o numero di cellulare vengono visualizzati sopra. In basso, tocca Autorizza. Il tuo account ELESION sarà collegato all'app Amazon Alexa. L'operazione potrebbe richiedere alcuni minuti.
13. Attendi che venga visualizzato il messaggio di successo ELESION è stato collegato con successo. Quindi tocca Fine in alto a sinistra. Si arriva alla scheda ELESION dell'app.
14. Tocca SCOPRI DISPOSITIVI.

Elenco dei comandi vocali



NOTA:

Nell'elenco, il nome del dispositivo assegnato nell'app ELESION è LIVING ROOM. Sostituiscilo con il nome del dispositivo che hai assegnato nell'app ELESION. Il colore e le percentuali sono valori di esempio che possono essere sostituiti con i valori desiderati.

azione	comando
accendere	Alexa, SOGGIORNO su!
Spegni	Alexa, SOGGIORNO spento!

Assistente Google



SUGGERIMENTI:

Per utilizzare l'app Google Home, è necessario un dispositivo altoparlante corrispondente (ad esempio Google Home, Google Home Max o Google Home Mini) o il servizio del dispositivo mobile dell'Assistente Google e un account Google.

1. Assicurati che il tuo altoparlante Google Home sia configurato o che l'Assistente Google sia installato sul dispositivo mobile. Se necessario, consultare le istruzioni per l'uso dell'altoparlante Google Home per assistenza.
2. Installa l'app Google Home da Google LLC.
3. Apri l'app Google Home.

4. In basso a sinistra, tocca l'icona della casa.
5. In alto, tocca il simbolo più (Aggiungi).
6. Toccare la voce di menu Configura dispositivo.
7. In fondo alla categoria Funziona con Google, tocca Hai già configurato i dispositivi?
8. Nella gestione dell'account, tocca il simbolo della lente di ingrandimento in alto.
9. Inserisci ELESION nella barra di ricerca. Quindi tocca il simbolo di ricerca sulla tastiera che appare.
10. Nell'elenco dei risultati della ricerca, tocca ELESION.
11. Imposta il tuo paese nella parte anteriore del primo campo di immissione.



NOTA:

L'elenco dei paesi non è alfabetico, ma ordinato per prefisso. I paesi sono elencati con i loro nomi in inglese (ad esempio Germania +49).

12. Oltre al prefisso internazionale, inserisci l'indirizzo email o il numero di cellulare con cui ti sei registrato su ELESION.
13. Inserisci la password del tuo account ELESION nel secondo campo.
14. Tocca Connetti immediatamente.
15. Il simbolo ELESION e il tuo indirizzo e-mail o numero di cellulare sono visualizzati sopra. In basso, tocca Autorizza. Il tuo account ELESION verrà collegato all'app Google Home. L'operazione potrebbe richiedere alcuni minuti.
16. Seleziona il dispositivo desiderato della tua app ELESION toccando.
17. In basso, tocca AGGIUNGI UNA STANZA.

18. Seleziona una stanza toccandola.
19. Conferma l'assegnazione della camera toccando FATTO in basso.
20. Si arriva alla panoramica del dispositivo ELESION dell'app Google Home.

Elenco dei comandi vocali



NOTA:

Nell'elenco, il nome del dispositivo assegnato nell'app ELESION è LIVING ROOM. Sostituiscilo con il nome del dispositivo che hai assegnato nell'app ELESION. Il colore e le percentuali sono valori di esempio che possono essere sostituiti con i valori desiderati.

azione	comando
accendere	OK, Google, SOGGIORNO su!
Spegni	OK, Google, SOGGIORNO spento!

IFTTT

IFTTT funziona in base al principio: "Se X si verifica, Y viene attivato". Con l'aiuto dell'app IFTTT, le azioni di altre app supportate possono ora essere collegate alle azioni dell'app ELESION.

Collega le app

1. Installa l'app IFTTT sul tuo dispositivo mobile.
2. Crea un account IFTTT.
3. Apri l'app IFTTT e accedi.
4. In basso, tocca la scheda Cerca.
5. Inserisci la vita intelligente nella barra di ricerca.
6. Nell'elenco delle app, tocca la scheda Servizi, quindi tocca l'app Smart Life nell'elenco delle app.
7. Quindi tocca Connetti. Verrai reindirizzato automaticamente alla pagina di accesso dell'app.
8. Accedi con il tuo account ELESION (numero di telefono o e-mail e password).
9. Tocca Collega ora.
10. Tocca Autorizza.
11. Quindi tocca Apri. L'app ELESION viene aggiunta come applet nell'app IFTTT.

Impostazione del grilletto

1. Apri l'app IFTTT.
2. In basso a destra, tocca la scheda Le mie applet.
3. Tocca il simbolo più nell'angolo in alto a destra.
4. Tocca di nuovo il simbolo più.
5. Tocca Servizi di ricerca. Entra nella vita intelligente.
6. Dall'elenco delle applet trovate, tocca l'app Smart Life.
7. Crea il trigger desiderato. Ad esempio, l'allarme di un sensore (trigger / X) può portare all'accensione della presa (azione successiva / Y).

**NOTA:**

Tieni presente che i dispositivi devono essere online in modo che l'app IFTTT possa trovarli o riconoscerli.

protezione dati

Prima di cedere il dispositivo a terzi, inviarlo per la riparazione o restituirlo, tenere presente i seguenti punti:

- Cancella tutti i dati.
- Ripristina il dispositivo alle impostazioni di fabbrica.
- Rimuovi il dispositivo dall'app.

Nell'app è possibile trovare una spiegazione del motivo per cui sono necessari determinati dati personali per la registrazione o determinate versioni per l'utilizzo.

Specifiche tecniche

Entrata	230 V CA, 50 Hz, max. 16 A
produzione	230 V CA, 50 Hz, max. 16 A
Capacità di commutazione	Max. 3.680 W
Frequenza radio	2.412-2.472 GHz
Max. Potenza di trasmissione	<100 mW
Standard WLAN	802.11 b / g / n
sicurezza	WPA-PSK / WPA2-PSK / WPA / WPA2 / WEP / WPS2 / WAPI
Classe di protezione	IP44
Crittografia	WEP / TKIP / AES
Temperatura ambiente	Da -20 ° a 45 ° C
Umidità ambientale	≤ 80%
Dimensioni	66 x 11 x 66 mm
Peso	150 gr

Informazioni sull'interruttore secondo EN 61058-1

1. Identificazione dell'interruttore		
1.1.	Nome del produttore	Pearl.GmbH
1.2.	Designazione del tipo	NX-4458-675

2. Cambia ambiente di montaggio		
2.1.	Grado di protezione (IP) dell'interruttore	IP44
2.2.	Protezione contro le scosse elettriche dall'esterno	SCIARE
2.3.	Tipo di installazione e funzionamento dell'interruttore	Collegabile direttamente, attivazione tramite pulsante o WiFi
2.4.	Grado di inquinamento	2

3. Temperatura		
N / A		

4. Carico / circuito elettrico		
4.1.	Tensione nominale o Gamma di tensione nominale	230V
4.2.	Tipo di rete	corrente alternata
4.3.	Frequenza o gamma di frequenza	50Hz

4.4.	Corrente nominale o Carico nominale con prevalentemente trascinamento del carico	N / A
4.5.	Circuiti con resistenza e Carico del motore	16 (2) A.
4.6.	Corrente nominale e valore nominale della corrente di spunto (o del carico minimo)	N / A
4.7.	Per circuiti per filo di tungsteno Il carico della lampada a incandescenza è la corrente nominale per il carico di resistenza	N / A
4.8.	Per circuiti per casi di carico speciali (informazioni sul dispositivo da commutare)	N / A
4.9.	Per interruttori con più di un circuito, la corrente per ogni circuito	N / A
4.10.	Valore nominale della tensione di tenuta all'impulso	2500V

4.11.	Con interruttori elettrici il elettricità termica	N / A
4.12.	Per gli interruttori elettrici, il Modalità operativa	S1
4.13.	Il tempo di accensione / spegnimento per interruttori elettrici	N / A
4.14.	Tipo e / o circuito di Interruttore	Unipolare / Unico carico
4.15.	Corrente nominale e corrente di picco di picco	N / A
4.16.	Per circuiti per un carico induttivo	N / A
4.17.	Per circuiti per un carico motore specifico con rotore bloccato e fattore di potenza di almeno 0,6	N / A

5. Morsetti / conduttori

N / A

6. Commutazione cicli / sequenze di commutazione

N / A

7. Indicatori di segnale

7.1.	Massime prestazioni delle lampade di segnalazione a filo di tungsteno.	N / A
7.2.	Funzione o modalità di funzionamento prevista dell'indicatore di segnale	ok

8. Arresto del circuito

8.1.	Arresto elettronico	N / A
8.2.	Arresto con minore Apertura contatti	Arresto con una piccola apertura del contatto
8.3.	Arresto completo	N / A

9. Materiali isolanti

9.1	Cifra comparativa per l'indice di tracking PTI	PTI 175V
9.2	Temperatura del filo incandescente, 850 ° C	Temperatura filo incandescente 850 ° C

10. Condizioni di raffreddamento

10.1.	Nessun raffreddamento forzato necessario	Nessun raffreddamento forzato necessario
-------	--	--

11. Dispositivo di protezione

11.1.	Corrente nominale / caratteristica di intervento / potere di interruzione del dispositivo di protezione integrato	N / A
11.2.	Tipo / funzione di non dispositivo di protezione integrato sostituibile	Dispositivo di protezione termica: 250V AC 3A 102 ° C
11.3.	Corrente nominale / caratteristica di intervento / potere di interruzione del dispositivo di protezione esterno	N / A

12. Condizioni di prova

12.1.	Condizioni di prova per interruttori elettronici	ok
12.2.	Condizioni di prova per interruttori	N / A

N / A = non si applica a questo articolo

Servizio clienti: +49 7631/360 - 350

Importato da:

PEARL.GmbH | PEARL Straße 1-3 | D-79426 Buggingen

© REV2 - 02/07/2018 - LZ / BS // MF