

Sehr geehrte Kundin, sehr geehrter Kunde,

vielen Dank für den Kauf dieser HD-Micro-IP-Überwachungskamera. Bitte lesen Sie diese Schnellstartanleitung und befolgen Sie die aufgeführten Hinweise und Tipps, damit Sie Ihre neue Überwachungskamera optimal einsetzen können.

Lieferumfang

- HD-Micro-IP-Überwachungskamera
- Magnetischer Winkelträger
- Kamera-Clip
- 3 x Klebestreifen
- USB-Kabel (80 cm)
- Schnellstartanleitung

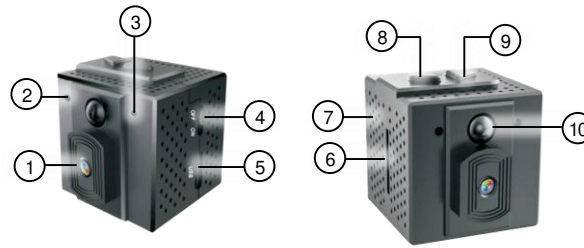
Zusätzlich benötigt:

- USB-Netzteil (z.B. SD-2201)
- microSD-Karte bis 128 GB (z.B. ZX-2560)
- kostenlose App **Mini WiFi Cam**
- Mobilgerät mit Android / iOS

Technische Daten

Akku	220 mAh	
Ladestrom	5 V DC, 200 mA	
Ladezeit	30 Minuten	
Betriebszeit bei Daueraufnahme	50 Minuten bei Tag	
	30 Minuten bei Nacht	
WLAN	Standard	IEEE 802.11b/g/n
	Funk-Frequenz	2.400,0-2.483,5 MHz
	max. Sendeleistung	18 dBm
	Reichweite	bis zu 30 m
Objektiv-Bildwinkel	75°	
CMOS-Bildsensor	1280x960p	
Auflösung	960p	
Format	AVI	
Bilder pro Sekunde	30	
microSD-Karte	bis 128 GB	
Nachtsicht (ab 10 LUX)	bis 3 m	
Mikrofon	✓	
Bewegungssensor	✓	
Lichtsensor	✓	
Anschlüsse	Micro-USB-Buchse microSD-Kartenschacht	
Maße	26 x 24 x 29 mm	
Gewicht	75 g	

Produktdetails



- | | |
|---------------------|--------------------------|
| 1. Kamera-Linse | 6. microSD-Kartenschacht |
| 2. Mikrofon | 7. LED |
| 3. Lichtsensor | 8. REC/RESET-Taste |
| 4. Ein/Aus-Schalter | 9. WIFI-Taste |
| 5. Micro-USB-Buchse | 10. Bewegungssensor |

Inbetriebnahme

Akku laden



HINWEIS:

Laden Sie den integrierten Akku vor dem ersten Gebrauch vollständig auf.

Verbinden Sie das USB-Kabel mit der Micro-USB-Buchse Ihrer Kamera und einem geeigneten USB-Netzteil. Während des Ladevorgangs leuchtet die LED rot. Sobald der Akku vollständig geladen wurde, erlischt sie. Trennen Sie Ihre Kamera vom USB-Netzteil.

Speicherkarte einsetzen

Schieben Sie eine microSD-Karte (bis 128 GB) mit der abgerundeten Ecke voraus in den microSD-Kartenschacht. Die goldenen Kontaktpunkte zeigen dabei zur Rückseite der Kamera. Ein leichter Federwiderstand muss überwunden werden, damit die microSD-Karte einrastet.



HINWEIS:

Zur Entnahme der Speicherkarte drücken Sie diese einfach ein bisschen tiefer in den Kartenschacht hinein und ziehen Sie dann heraus.

Speicherkarte formatieren

1. Schalten Sie Ihre Kamera ein, indem Sie den Ein/Aus-Schalter auf die Position **ON** schieben. Die LED leuchtet blau.
2. Halten Sie die Tasten REC/RESET und WIFI gleichzeitig für ca. 5 Sekunden gedrückt. Lassen Sie die Tasten dann los.
3. Sobald die gelbe und blaue LED gleichzeitig blinken, beginnt der Formatierungsvorgang. Dabei gehen alle gespeicherten Daten unwiederbringlich verloren.
4. Sobald die gelbe und blaue LED aufhören gleichzeitig zu blinken und erlöschen ist der Formatierungsvorgang abgeschlossen.



Montage



HINWEIS:

Achten Sie bei der Wahl des Montageorts bitte auf folgende Punkte:

- Setzen Sie die Kamera möglichst keiner direkten Sonneneinstrahlung aus.
- Meiden Sie nächtliche Lichtquellen, diese können den Lichtsensor beeinträchtigen.

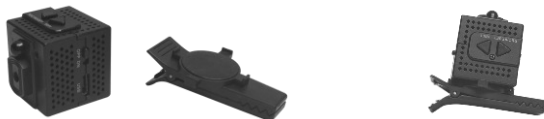
Montage mit Winkelträger

1. Bringen Sie einen der Klebestreifen auf der Unterseite des magnetischen Winkelträgers an.
2. Ziehen Sie die Schutzfolie auf der freien Seite des Klebestreifens ab.
3. Bringen Sie den Winkelträger an der gewünschten Stelle an.
4. Platzieren Sie Ihre Kamera mit der eisenhaltigen Seite auf dem Winkelträger.
5. Richten Sie Ihre Kamera wie gewünscht aus.



Montage mit Kamera-Clip

1. Befestigen Sie den Kamera-Clip an der gewünschten Stelle.
2. Platzieren Sie Ihre Kamera mit der eisenhaltigen Seite auf der Magnetfläche des Kamera-Clips.
3. Überprüfen Sie den sicheren Halt.



App installieren

Zum Betrieb benötigen Sie eine App, die eine Verbindung zwischen Ihrer Kamera und Ihrem Mobilgerät herstellen kann. Wir empfehlen hierzu die kostenlose App **Mini WiFi Cam**. Suchen Sie diese im Google Play Store (Android) oder App-Store (iOS) und installieren Sie sie auf Ihrem Mobilgerät.



Kamera zurücksetzen



HINWEIS:

Setzen Sie Ihre Kamera vor dem ersten Gebrauch unbedingt zurück.

Stellen Sie die Werkseinstellungen wieder her, indem Sie die REC/RESET-Taste fünf Sekunden gedrückt halten und dann loslassen. Die LED leuchtet schwächer. Nach erfolgreichem Zurücksetzen leuchtet sie wieder hell.

Kamera mit App verbinden



HINWEIS:

Apps werden ständig weiterentwickelt und verbessert. Es kann daher vorkommen, dass die Beschreibung der App in dieser Bedienungsanleitung nicht mehr der aktuellsten App-Version entspricht.

1. Schalten Sie Ihre Kamera ein, indem Sie den Ein/Aus-Schalter auf die Position **ON** schieben. Die LED leuchtet blau.
2. Schalten Sie das WLAN Ihrer Kamera ein, indem Sie die WIFI-Taste drücken. Die LED blinkt gelb.
3. Aktivieren Sie die WLAN-Funktion Ihres Mobilgeräts. Suchen Sie dort nach **RCAM-XXXXXX-XXXXX** und verbinden Sie die Geräte.
4. Öffnen Sie die App **Mini WiFi Cam**. Gestatten Sie gegebenenfalls das Senden von Mitteilungen.

5. Tippen Sie im Kamera-Tab auf **Neue Kamera hinzufügen**.
6. Tippen Sie auf **Autom. Suche**.
7. Tippen Sie in der Ergebnisliste auf Ihre Kamera.
8. Ihre Kamera wird mit der App verbunden und nun im Kamera-Tab angezeigt.
9. Tippen Sie im Kamera-Tab auf das Bild Ihrer Kamera. Das Live-Bild wird geöffnet.

Passwort ändern



ACHTUNG!

Ändern Sie nach Hinzufügen der Kamera unverzüglich das Kamera-Passwort, um unbefugten Dritten den Zugriff auf Ihre Kamera zu verwehren.

1. Tippen Sie im Kamera-Tab neben Ihrer Kamera auf das Einstellungs-Symbol:



2. Tippen Sie auf das Untermenü **Einstellung**.
3. Tippen Sie auf den Menüpunkt **Benutzer-Einstellung**.
4. Tippen Sie auf den Benutzer **Administrator**.
5. Legen Sie im zweiten Feld ein sicheres Passwort fest.
6. Tippen Sie oben rechts auf **Speichern**.

WLAN-Ersteinrichtung

Um von unterwegs Zugriff auf Ihre Kamera zu haben, muss diese zuerst in ein WLAN-Netzwerk eingebunden werden.

1. Tippen Sie im Kamera-Tab neben Ihrer Kamera auf das Einstellungs-Symbol:



1. Tippen Sie auf das Untermenü **Einstellung**.
2. Tippen Sie auf den Menüpunkt **WiFi-Einstellungen**.
3. Tippen Sie in der Ergebnisliste auf das WLAN-Netzwerk, in das Ihre Kamera eingebunden werden soll.
4. Geben Sie unten das Passwort des ausgewählten WLAN-Netzwerks ein.
5. Tippen Sie oben rechts auf **Speichern**.
6. Tippen Sie im Meldfenster auf **Ja**. Ihre Kamera wird neu gestartet.

LED-Anzeigen

Farbe	Aktion	Bedeutung
rot	leuchtet	Akku wird geladen
blau	blinkt 3 x, dann aus	Manuelle Aufnahme
gelb	blinkt langsam	mit Mobilgerät verbunden
	blinkt, dann aus	mit WLAN verbunden
blau&gelb	blinkt, dann aus	Speicherkarte formatieren

Verwendung

Einschalten

1. Schalten Sie Ihre Kamera ein, indem Sie den Ein/Aus-Schalter auf die Position **ON** schieben.
2. Die LED leuchtet kurz blau und erlischt. Nach 15 Sekunden leuchtet die LED erneut blau. Ihre Kamera ist nun einsatzbereit.

Manuelle Aufnahme

Starten Sie die manuelle Aufnahme, indem Sie im Standby die REC/RESET-Taste drücken. Die LED blinkt drei Mal blau und erlischt. Beenden Sie die Aufnahme, indem Sie erneut die REC/RESET-Taste drücken.

Ausschalten

Schalten Sie Ihre Kamera aus, indem Sie den Ein/Aus-Schalter auf die Position **OFF** schieben. Die LED erlischt.

Nachtaufnahme

Sobald der Lichtsensor eine Helligkeit von 10 LUX oder weniger registriert, wechselt Ihre Kamera automatisch zur Nachtaufnahme.

Weitere Funktionen & Live-Bild

Weitere Funktionen (z.B. Bewegungsmelder) und das Live-Bild werden über die App **Mini WiFi Cam** gesteuert.

Datenschutz

Bevor Sie das Gerät an Dritte weitergeben, zur Reparatur schicken oder zurückgeben, beachten Sie bitte folgende Punkte:

- Löschen Sie alle Daten, entfernen Sie die Speicherkarte.
- Setzen Sie das Gerät wieder auf Werkeinstellungen zurück.
- Entfernen Sie das Gerät aus der App.

Eine Erklärung, weshalb bestimmte Personendaten zur Registrierung bzw. bestimmte Freigaben zur Verwendung benötigt werden, erhalten Sie in der App.

Sicherheitshinweise**HINWEIS:**

Dies ist lediglich eine Schnellstartanleitung. Die ausführliche Bedienungsanleitung finden Sie unter www.pearl.de/support. Geben Sie dort im Suchfeld die Artikelnummer NX-4459 ein.

- Diese Bedienungsanleitung dient dazu, Sie mit der Funktionsweise dieses Produktes vertraut zu machen. Bewahren Sie diese Anleitung daher gut auf, damit Sie jederzeit darauf zugreifen können.
- Ein Umbauen oder Verändern des Produktes beeinträchtigt die Produktsicherheit. Achtung Verletzungsgefahr!
- Alle Änderungen und Reparaturen an dem Gerät oder Zubehör dürfen nur durch den Hersteller oder von durch ihn ausdrücklich hierfür autorisierte Personen durchgeführt werden.
- Öffnen Sie das Produkt nie eigenmächtig. Führen Sie Reparaturen nie selbst aus!
- Behandeln Sie das Produkt sorgfältig. Es kann durch Stöße, Schläge oder Fall aus bereits geringer Höhe beschädigt werden.
- Halten Sie das Produkt fern von Feuchtigkeit und extremer Hitze.
- Tauchen Sie das Produkt niemals in Wasser oder andere Flüssigkeiten.
- Überprüfen Sie das Gerät vor jeder Inbetriebnahme auf Beschädigungen. Wenn es sichtbare Schäden aufweist, darf das Gerät nicht benutzt werden. Verwenden Sie das Gerät nicht, wenn es eine Fehlfunktion hatte oder heruntergefallen ist.
- Bitte verwenden Sie das Produkt nur in seiner bestimmungsgemäßen Art und Weise. Eine anderweitige Verwendung führt eventuell zu Beschädigungen am Produkt oder in der Umgebung des Produktes.
- Beachten Sie bei Ihren Aufnahmen in Ihrem Interesse das Recht am eigenen Bild und am gesprochenen Wort von anderen.
- Erhitzen Sie den integrierten Akku nicht über 60 °C und werfen Sie ihn nicht in Feuer: Feuer-, Explosions- und Brandgefahr!
- Schließen Sie den integrierten Akku nicht kurz.
- Versuchen Sie nicht, Akkus zu öffnen.
- Bleiben Sie beim Laden des Geräts in der Nähe und kontrollieren Sie regelmäßig dessen Temperatur. Brechen Sie den Ladevorgang bei starker Überhitzung sofort ab. Ein

Akku, der sich beim Aufladen stark erhitzt oder verformt, ist defekt und darf nicht weiter verwendet werden.

- Setzen Sie den integrierten Akku keinen mechanischen Belastungen aus. Vermeiden Sie das Herunterfallen, Schlagen, Verbiegen oder Schneiden des Akkus.
- Entladen Sie den Akku nie vollständig, dies verkürzt seine Lebenszeit.
- Soll das Gerät längere Zeit aufbewahrt werden, empfiehlt sich eine Restkapazität des integrierten Akkus von ca. 30% des Ladevolumens.
- Vermeiden Sie am Lagerort direkte Sonneneinstrahlung. Die ideale Temperatur beträgt 10 – 20 °C.
- Technische Änderungen und Irrtümer vorbehalten.

Wichtige Hinweise zur Entsorgung

Dieses Elektrogerät gehört **nicht** in den Hausmüll. Für die fachgerechte Entsorgung wenden Sie sich bitte an die öffentlichen Sammelstellen in Ihrer Gemeinde. Einzelheiten zum Standort einer solchen Sammelstelle und über ggf. vorhandene Mengenbeschränkungen pro Tag/Monat/Jahr entnehmen Sie bitte den Informationen der jeweiligen Gemeinde.

Konformitätserklärung

Hiermit erklärt PEARL.GmbH, dass sich das Produkt NX-4459-675 in Übereinstimmung mit der RoHS-Richtlinie 2011/65/EU, der EMV-Richtlinie 2014/30/EU und der Funkanlagen-Richtlinie 2014/53/EU befindet.

Kurtasz, A.

Qualitätsmanagement
Dipl. Ing. (FH) Andreas Kurtasz

Die ausführliche Konformitätserklärung finden Sie unter www.pearl.de/support. Geben Sie dort im Suchfeld die Artikelnummer NX-4459 ein.

Informationen und Antworten auf häufige Fragen (FAQs) zu vielen unserer Produkte sowie ggfs. aktualisierte Handbücher finden Sie auf der Internetseite:

www.7links.me

Geben Sie dort im Suchfeld die Artikelnummer oder den Artikelnamen ein.

GPL-Lizenztext

Wir senden Ihnen auf Anforderung (gerne unter opensource@pearl.de) den Source Code auch auf einem handelsüblichen Datenträger, dessen Herstellungskosten wir im Gegenzug geltend machen. Den vollständigen Lizenztext ersehen Sie nachfolgend. Näheres, insbesondere auch dazu, warum es keine offizielle deutsche Übersetzung der Lizenzbedingungen gibt, erfahren Sie unter <http://www.gnu.org/licenses/gpl-2.0.html>. Da es sich um freie Software handelt, schließen die Entwickler dieser Software die Haftung, soweit gesetzlich zulässig, aus. Bitte beachten Sie, dass die Gewährleistung für die Hardware davon natürlich nicht betroffen ist und in vollem Umfang besteht. Weitere Fragen beantworten wir Ihnen gerne unter opensource@pearl.de.

GNU GENERAL PUBLIC LICENSE
Version 2, June 1991

Copyright (C) 1989, 1991 Free Software Foundation, Inc.,
51 Franklin Street, Fifth Floor, Boston, MA 02110-1301 USA
Everyone is permitted to copy and distribute verbatim copies
of this license document, but changing it is not allowed.

Preamble

The licenses for most software are designed to take away your freedom to share and change it. By contrast, the GNU General Public License is intended to guarantee your freedom to share and change free software—to make sure the software is free for all its users. This General Public License applies to most of the Free Software Foundation's software and to any other program whose authors commit to using it. (Some other Free Software Foundation software is covered by the GNU Lesser General Public License instead.) You can apply it to your programs, too.

When we speak of free software, we are referring to freedom, not price. Our General Public Licenses are designed to make sure that you have the freedom to distribute copies of free software (and charge for this service if you wish), that you receive source code or can get it if you want it, that you can change the software or use pieces of it in new free programs; and that you know you can do these things.

To protect your rights, we need to make restrictions that forbid anyone to deny you these rights or to ask you to surrender the rights. These restrictions translate to certain responsibilities for you if you distribute copies of the software, or if you modify it.

For example, if you distribute copies of such a program, whether gratis or for a fee, you must give the recipients all the rights that you have. You must make sure that they, too, receive or can get the source code. And you must show them these terms so they know their rights.

We protect your rights with two steps: (1) copyright the software, and (2) offer you this license which gives you legal permission to copy, distribute and/or modify the software.

Also, for each author's protection and ours, we want to make certain that everyone understands that there is no warranty for this free software. If the software is modified by someone else and passed on, we want its recipients to know that what they have is not the original, so that any problems introduced by others will not reflect on the original authors' reputations.

Finally, any free program is threatened constantly by patent patents. We wish to avoid the danger that redistributors of a free program will individually obtain patent licenses, in effect making the program proprietary. To prevent this, we have made it clear that any patent must be licensed for everyone's free use or not licensed at all.

The precise terms and conditions for copying, distribution and modification follow.

GNU GENERAL PUBLIC LICENSE TERMS AND CONDITIONS FOR COPYING, DISTRIBUTION AND MODIFICATION

0. This License applies to any program or other work which contains a notice placed by the copyright holder saying it may be distributed under the terms of this General Public License. The "Program", below, refers to any such program or work, and a "work based on the Program" means either the Program or any derivative work under copyright law: that is to say, a work containing the Program or a portion of it, either verbatim or with modifications and/or translated into another language. (Hereinafter, translation is included without limitation in the term "modification".) Each licensee is addressed as "you".

Activities other than copying, distribution and modification are not covered by this License; they are outside its scope. The act of running the Program is not restricted, and the output from the Program is covered only if its contents constitute a work based on the Program (independent of having been made by running the Program). Whether that is true depends on what the Program does.

1. You may copy and distribute verbatim copies of the Program's source code as you receive it, in any medium, provided that you conspicuously and appropriately publish on each copy an appropriate copyright notice and disclaimer of warranty; keep intact all the notices that refer to this License and to the absence of any warranty; and give any other recipients of the Program a copy of this License along with the Program.

You may charge a fee for the physical act of transferring a copy, and you may at your option offer warranty protection in exchange for a fee.

2. You may modify your copy or copies of the Program or any portion of it, thus forming a work based on the Program, and copy and distribute such modifications or work under the terms of Section 1 above, provided that you also meet all of these conditions:

- You must cause the modified files to carry prominent notices stating that you changed the files and the date of any change.
- You must cause any work that you distribute or publish, that in whole or in part contains or is derived from the Program or any part thereof, to be licensed as a whole at no charge to all third parties under the terms of this License.
- If the modified program normally reads commands interactively when run, you must cause it, when started running for such interactive use in the most ordinary way, to print or display an announcement including an appropriate copyright notice and a notice that there is no warranty (or else, saying that you provide a warranty) and that users may redistribute the program under these conditions, and telling the user how to view a copy of this License. (Exception: if the program itself is interactive but does not normally print such an announcement, your work based on the Program is not required to print an announcement.)

These requirements apply to the modified work as a whole. If identifiable sections of that work are not derived from the Program, and can be reasonably considered independent and separate works in themselves, then this License, and its terms, do not apply to those sections when you distribute them as separate works. But when you distribute the same sections as part of a whole which is a work based on the Program, the distribution of the whole must be on the terms of this License, whose permissions for other licensees extend to the entire whole, and thus to each and every part regardless of who wrote it.

Thus, it is not the intent of this section to claim rights or contest your rights to work written entirely by you; rather, the intent is to exercise the right to control the distribution of derivative or collective works based on the Program.

In addition, mere aggregation of another work not based on the Program with the Program (or with a work based on the Program) on a volume of a storage or distribution medium does not bring the other work under the scope of this License.

3. You may copy and distribute the Program (or a work based on it, under Section 2) in object code or executable form under the terms of Sections 1 and 2 above provided that you also do one of the following:

- Accompany it with the complete corresponding machine-readable source code, which must be distributed under the terms of Sections 1 and 2 above on a medium customarily used for software interchange; or,
- Accompany it with a written offer, valid for at least three years, to give any third party, for a charge no more than your cost of physically performing source distribution, a complete machine-readable copy of the corresponding source code, to be distributed under the terms of Sections 1 and 2 above on a medium customarily used for software interchange; or,
- Accompany it with the information you received as to the offer to distribute corresponding source code. (This alternative is allowed only for noncommercial distribution and only if you received the program in object code or executable form with such an offer, in accord with Subsection b above.)

The source code for a work means the preferred form of the work for making modifications to it. For an executable work, complete source code means all the source code for all modules it contains, plus any associated interface definition files, plus the scripts used to control compilation and installation of the executable. However, as a special exception, the source code distributed need not include anything that is normally distributed (in either source or binary form) with the major components (compiler, kernel, and so on) of the operating system on which the executable runs, unless that component itself accompanies the executable.

If distribution of executable or object code is made by offering access to copy from a designated place, then offering equivalent access to copy the source code from the same place counts as distribution of the source code, even though third parties are not compelled to copy the source along with the object code.

4. You may not copy, modify, sublicense, or distribute the Program except as expressly provided under this License. Any attempt otherwise to copy, modify, sublicense or distribute the Program is void, and will automatically terminate your rights under this License. However, parties who have received copies, or rights, from you under this License will not have their licenses terminated so long as such parties remain in full compliance.

5. You are not required to accept this License, since you have not signed it. However, nothing else grants you permission to modify or distribute the Program or its derivative works. These actions are prohibited by law if you do not accept this License. Therefore, by modifying or distributing the Program (or any work based on the Program), you indicate your acceptance of this License to do so, and all its terms and conditions for copying, distributing or modifying the Program or works based on it.

6. Each time you redistribute the Program (or any work based on the Program), the recipient automatically receives a license from the original licensor to copy, distribute or modify the Program subject to these terms and conditions. You may not impose any further restrictions on the recipients' exercise of the rights granted herein. You are not responsible for enforcing compliance by third parties to this License.

7. If, as a consequence of a court judgment or allegation of patent infringement or for any other reason (not limited to patent issues), conditions are imposed on you (whether by court order, agreement or otherwise) that contradict the conditions of this License, they do not excuse you from the conditions of this License. If you cannot distribute so as to satisfy simultaneously your obligations under this License and any other pertinent obligations, then as a consequence you may not distribute the Program at all. For example, if a patent license would not permit royalty-free redistribution of the Program by all those who receive copies directly or indirectly through you, then the only way you could satisfy both it and this License would be to refrain entirely from distribution of the Program.

If any portion of this section is held invalid or unenforceable under any particular circumstance, the balance of the section is intended to apply and the section as a whole is intended to apply in other circumstances.

It is not the purpose of this section to induce you to infringe any patents or other property right claims or to contest validity of any such claims; this section has the sole purpose of protecting the integrity of the free software distribution system, which is implemented by public license practices. Many people have made generous contributions to the wide range of software distributed through that system in reliance on consistent application of

that system; it is up to the author/donor to decide if he or she is willing to distribute software through any other system and a licensee cannot impose that choice.

This section is intended to make thoroughly clear what is believed to be a consequence of the rest of this License.

8. If the distribution and/or use of the Program is restricted in certain countries either by patents or by copyrighted interfaces, the original copyright holder who places the Program under this License may add an explicit geographical distribution limitation excluding those countries, so that distribution is permitted only in or among countries not thus excluded. In such case, this License incorporates the limitation as if written in the body of this License.

9. The Free Software Foundation may publish revised and/or new versions of the General Public License from time to time. Such new versions will be similar in spirit to the present version, but may differ in detail to address new problems or concerns.

Each version is given a distinguishing version number. If the Program specifies a version number of this License which applies to it and "any later version", you have the option of following the terms and conditions either of that version or of any later version published by the Free Software Foundation. If the Program does not specify a version number of this License, you may choose any version ever published by the Free Software Foundation.

10. If you wish to incorporate parts of the Program into other free programs whose distribution conditions are different, write to the author to ask for permission. For software which is copyrighted by the Free Software Foundation, write to the Free Software Foundation; we sometimes make exceptions for this. Our decision will be guided by the two goals of preserving the free status of all derivatives of our free software and of promoting the sharing and reuse of software generally.

NO WARRANTY

11. BECAUSE THE PROGRAM IS LICENSED FREE OF CHARGE, THERE IS NO WARRANTY FOR THE PROGRAM, TO THE EXTENT PERMITTED BY APPLICABLE LAW. EXCEPT WHEN OTHERWISE STATED IN WRITING THE COPYRIGHT HOLDERS AND/OR OTHER PARTIES PROVIDE THE PROGRAM "AS IS" WITHOUT WARRANTY OF ANY KIND, EITHER EXPRESSED OR IMPLIED, INCLUDING, BUT NOT LIMITED TO, THE IMPLIED WARRANTIES OF MERCHANTABILITY AND FITNESS FOR A PARTICULAR PURPOSE. THE ENTIRE RISK AS TO THE QUALITY AND PERFORMANCE OF THE PROGRAM IS WITH YOU. SHOULD THE PROGRAM PROVE DEFECTIVE, YOU ASSUME THE COST OF ALL NECESSARY SERVICING, REPAIR OR CORRECTION.

12. IN NO EVENT UNLESS REQUIRED BY APPLICABLE LAW OR AGREED TO IN WRITING WILL ANY COPYRIGHT HOLDER, OR ANY OTHER PARTY WHO MAY MODIFY AND/OR REDISTRIBUTE THE PROGRAM AS PERMITTED ABOVE, BE LIABLE TO YOU FOR DAMAGES, INCLUDING ANY GENERAL, SPECIAL, INCIDENTAL OR CONSEQUENTIAL DAMAGES ARISING OUT OF THE USE OR INABILITY TO USE THE PROGRAM (INCLUDING BUT NOT LIMITED TO LOSS OF DATA OR DATA BEING RENDERED INACCURATE OR LOSSES SUSTAINED BY YOU OR THIRD PARTIES OR A FAILURE OF THE PROGRAM TO OPERATE WITH ANY OTHER PROGRAMS), EVEN IF SUCH HOLDER OR OTHER PARTY HAS BEEN ADVISED OF THE POSSIBILITY OF SUCH DAMAGES.

END OF TERMS AND CONDITIONS

How to Apply These Terms to Your New Programs

If you develop a new program, and you want it to be of the greatest possible use to the public, the best way to achieve this is to make it free software which everyone can redistribute and change under these terms.

To do so, attach the following notices to the program. It is safest to attach them to the start of each source file to most effectively convey the exclusion of warranty; and each file should have at least the "copyright" line and a pointer to where the full notice is found.

```
<one line to give the program's name and a brief idea of what it does.>
Copyright (C) <year> <name of author>
```

This program is free software; you can redistribute it and/or modify it under the terms of the GNU General Public License as published by the Free Software Foundation; either version 2 of the License, or (at your option) any later version.

This program is distributed in the hope that it will be useful, but WITHOUT ANY WARRANTY; without even the implied warranty of MERCHANTABILITY or FITNESS FOR A PARTICULAR PURPOSE. See the GNU General Public License for more details.

You should have received a copy of the GNU General Public License along with this program; if not, write to the Free Software Foundation, Inc., 51 Franklin Street, Fifth Floor, Boston, MA 02110-1301 USA.

Also add information on how to contact you by electronic and paper mail.

If the program is interactive, make it output a short notice like this when it starts in an interactive mode:

```
Gnomovision version 69, Copyright (C) year name of author Gnomovision comes with ABSOLUTELY NO
WARRANTY; for details type 'show w'. This is free software, and you are welcome to redistribute it under certain
conditions; type 'show c' for details.
```

The hypothetical commands 'show w' and 'show c' should show the appropriate parts of the General Public License. Of course, the commands you use may be called something other than 'show w' and 'show c'; they could even be mouse-clicks or menu items—whatever suits your program.

You should also get your employer (if you work as a programmer) or your school, if any, to sign a "copyright disclaimer" for the program, if necessary. Here is a sample; alter the names:

```
Yooyodny, Inc., hereby disclaims all copyright interest in the program 'Gnomovision' (which makes passes at
compilers) written by James Hacker.
```

```
<signature of Ty Coon>, 1 April 1989
Ty Coon, President of Vice
```

This General Public License does not permit incorporating your program into proprietary programs. If your program is a subroutine library, you may consider it more useful to permit linking proprietary applications with the library. If this is what you want to do, use the GNU Lesser General Public License instead of this License.

Chère cliente, cher client,

Nous vous remercions d'avoir choisi cette caméra IP HD. Afin d'utiliser au mieux votre nouveau produit, veuillez lire attentivement ce guide de démarrage rapide et respecter les consignes et astuces suivantes.

Contenu

- Micro caméra de surveillance IP HD
- Support magnétique inclinable
- Pince
- 3 bandes adhésives
- Câble USB (80 cm)
- Guide de démarrage rapide

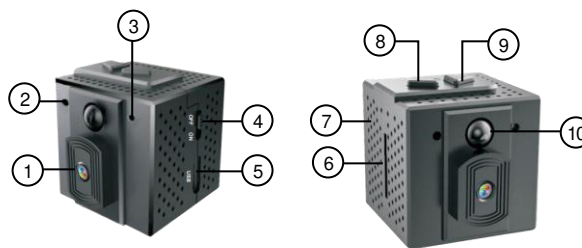
Accessoires requis (non fournis) :

- Chargeur secteur USB
- Carte MicroSD jusqu'à 128 Go
- Application gratuite **Mini WiFi Cam**
- Appareil mobile avec Android / iOS

Caractéristiques techniques

Alimentation		Batterie 220 mAh
Courant de charge		5 V DC, 200 mA
Durée du chargement		30 min
Autonomie (en cas d'enregistrement continu)		Jusqu'à 50 min de jour Jusqu'à 30 min de nuit
wifi	Norme	IEEE 802.11b/g/n
	Fréquence sans fil	2400,0 - 2483,5 MHz
	Puissance d'émission max.	18 dBm
	Portée	Jusqu'à 30 m
Angle de champ de l'objectif		75°
Capteur d'images CMOS		1280 x 960 p
Résolution		960 p
Format		AVI
Images par seconde		30
Carte MicroSD		Jusqu'à 128 Go
Vision nocturne (à partir de 10 LUX)		Jusqu'à 3 m
Microphone		✓
Détecteur de mouvement		✓
Capteur de luminosité		✓
Connectique		Port Micro-USB Fente pour carte MicroSD
Dimensions		26 x 24 x 29 mm
Poids		75 g

Description du produit



- | | |
|--------------------------|-----------------------------|
| 1. Lentille de la caméra | 6. Fente pour carte MicroSD |
| 2. Microphone | 7. LED |
| 3. Capteur de luminosité | 8. Touche REC/RESET |
| 4. Bouton ON/OFF | 9. Touche WIFI |
| 5. Port Micro-USB | 10. Détecteur de mouvement |

Mise en marche

Charger la batterie



NOTE :
Avant la première utilisation, chargez complètement la batterie intégrée.

Branchez le câble USB au port Micro-USB de la caméra et à un chargeur USB adapté. Pendant le chargement, la LED brille en rouge. Elle s'éteint dès que la batterie est entièrement chargée. Débranchez la caméra du chargeur secteur USB.

Insérer une carte mémoire

Insérez une carte MicroSD (jusqu'à 128 Go) dans la fente MicroSD en plaçant l'angle arrondi vers l'avant. Les fiches de contact dorées doivent être orientées vers l'arrière de la caméra. Vous devez sentir une légère pression sur le ressort d'éjection avant d'enclencher la carte MicroSD.



NOTE :
Pour retirer la carte MicroSD, enfoncez-la légèrement vers l'intérieur de la fente, puis tirez-la vers l'extérieur.

Formater la carte mémoire

1. Allumez la caméra en plaçant le bouton ON/OFF sur la position **ON**. La LED brille en bleu.
2. Maintenez simultanément les touches REC/RESET et WIFI appuyées pendant 5 secondes environ. Relâchez ensuite les touches.
3. Dès que les LED jaunes et bleue clignotent simultanément, le processus de formatage commence. Toutes les données enregistrées sont alors perdues.
4. Lorsque les LED jaunes et bleue cessent de clignoter simultanément et s'éteignent, le processus de formatage est terminé.



Montage



NOTE :
Lors du choix du lieu de montage, soyez attentif aux points suivants :
• Évitez d'exposer la caméra au rayonnement direct du soleil.
• Évitez les sources de lumière qui sont allumées la nuit. Celles-ci peuvent perturber le capteur de luminosité.

Montage avec le support magnétique inclinable

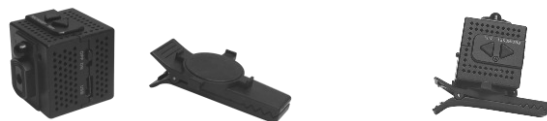
1. Placez l'une des bandes adhésives sur le dessous du support magnétique.
2. Retirez le film de protection sur le côté libre de la bande adhésive.
3. Fixez le support magnétique à l'endroit souhaité.
4. Placez le côté contenant du fer de la caméra sur le support magnétique.
5. Orientez la caméra dans la direction de votre choix.



Montage avec la pince

1. Accrochez la pince à l'endroit de votre choix.

- Placez le côté contenant du fer de la caméra sur la surface magnétique de la pince.
- Vérifiez qu'elle est correctement fixée.



Installer l'application

L'utilisation du produit requiert une application capable d'établir une connexion entre votre caméra et votre appareil mobile. Nous recommandons l'application gratuite **Mini WiFi Cam**. Recherchez cette dernière dans Google Play Store (Android) ou dans l'App-Store (iOS) et installez-la sur votre appareil mobile.



Réinitialiser la caméra



NOTE :
Avant la toute première utilisation, vous devez impérativement réinitialiser la caméra.

Pour réinitialiser l'appareil, maintenez la touche REC/RESET appuyée pendant cinq secondes, puis relâchez-la. La LED faiblit. Une fois la réinitialisation réussie, elle s'allume à nouveau.

Connexion à l'application



NOTE :
L'application est continuellement améliorée. Par conséquent, il se peut que la description de l'application dans ce mode d'emploi ne corresponde pas à la version de l'application la plus récente.

Connecter la caméra à l'application

- Allumez la caméra en plaçant le bouton ON/OFF sur la position **ON**. La LED brille en bleu.
- Activez le wifi de la caméra en appuyant sur la touche WIFI. La LED clignote en jaune.
- Activez la fonction wifi de votre appareil mobile. Sur ce dernier, recherchez **RCAM-XXXXXX-XXXXX** et connectez les appareils.
- Ouvrez l'application **Mini WiFi Cam**. Si besoin, autorisez l'envoi de notifications.

- Dans l'onglet Caméra, appuyez sur **Ajouter nouvelle caméra**.
- Appuyez sur **Recherche Auto**.
- Dans la liste des résultats, appuyez sur votre caméra.
- La caméra se connecte à l'application, et s'affiche dans l'onglet Caméra.
- Dans l'onglet caméra, appuyez sur l'image de la caméra. L'image en direct s'ouvre.

Modifier le mot de passe



ATTENTION !
Après l'ajout de la caméra, modifiez immédiatement le mot de passe de la caméra, afin d'éviter que des tiers ne puissent y accéder.

- Dans l'onglet de la caméra, appuyez sur le symbole de réglage à côté de votre caméra :



- Appuyez sur le sous-menu **Réglages**.
- Appuyez sur l'élément de menu **Réglages Utilisateur**.
- Appuyez alors sur l'utilisateur **Administrateur**.
- Dans le deuxième champ, saisissez un mot de passe sûr.
- Appuyez en haut à droite sur **Sauvegarder**.

Configuration initiale du wifi

Pour avoir accès à votre caméra même lorsque vous n'êtes pas chez vous, elle doit d'abord être intégrée dans un réseau wifi.

- Dans l'onglet de la caméra, appuyez sur le symbole de réglage à côté de votre caméra :



- Appuyez sur le sous-menu **Réglages**.
- Appuyez sur l'élément de menu **Param wifi**.
- Dans la liste des résultats, appuyez sur le réseau wifi dans lequel vous souhaitez intégrer la caméra.
- Saisissez en bas le mot de passe du réseau wifi choisi.
- Appuyez en haut à droite sur **Sauvegarder**.
- Dans la fenêtre de dialogue, appuyez sur **Oui**. Votre caméra est redémarrée.

LED

Couleur	Action	Signification
Rouge	Reste allumée	La batterie est en cours de chargement
Bleu	Clignote 3 fois, puis s'éteint.	Prise de vue manuelle
Jaune	Clignote lentement	Connectée à un appareil mobile
	Clignote puis s'éteint	Connectée avec un réseau wifi
Bleu & jaune	Clignote puis s'éteint	Formater la carte mémoire

Utilisation

Allumer

- Allumez la caméra en plaçant le bouton ON/OFF sur la position **ON**.
- La LED brille brièvement en bleu, puis s'éteint. Au bout de 15 secondes, la LED se rallume en bleu. Votre caméra est alors prête à fonctionner.

Prise de vue manuelle

Pour lancer manuellement une prise de vue, appuyez sur la touche REC/RESET lorsque l'appareil est en veille. La LED clignote trois fois en bleu puis s'éteint. Pour stopper la prise de vue, appuyez de nouveau sur la touche REC/RESET.

Éteindre

Éteignez la caméra en plaçant le bouton ON/OFF sur la position **OFF**. La LED s'éteint.

Prise de vue nocturne

Dès que le capteur de luminosité détecte une luminosité inférieure ou égale à 10 LUX, la caméra passe automatiquement en mode Prise de vue nocturne.

Fonctions avancées & images en direct

Les fonctions avancées (comme le détecteur de mouvement) ainsi que le visionnage des images en direct peuvent être commandés par le biais de l'application **Mini WiFi Cam**.

Protection des données

Avant de céder l'appareil à un tiers, de l'envoyer en réparation ou de le renvoyer au vendeur :

- Effacez toutes les données et retirez la carte mémoire.
- Effectuez une réinitialisation de l'appareil.
- Supprimez l'appareil de l'application.

Dans l'application vous est expliqué pourquoi certaines données personnelles sont nécessaires à la création d'un compte et pourquoi certaines autorisations sont nécessaires à l'utilisation.

Consignes de sécurité



NOTE :

Il s'agit ici uniquement d'un guide de démarrage rapide. La notice détaillée est disponible sur <https://www.pearl.fr/support/notices>. Dans le champ de recherche, saisissez la référence de l'article : NX4459

- Ce mode d'emploi vous permet de vous familiariser avec le fonctionnement du produit. Conservez précieusement ce mode d'emploi afin de pouvoir le consulter en cas de besoin.
- Pour connaître les conditions de garantie, veuillez contacter votre revendeur. Veuillez également tenir compte des conditions générales de vente !
- Veuillez à utiliser le produit uniquement comme indiqué dans la notice. Une mauvaise utilisation peut endommager le produit ou son environnement.
- Le démontage ou la modification du produit affecte sa sécurité. Attention, risque de blessure !
- Toute modification ou réparation de l'appareil ou de ses accessoires doit être effectuée exclusivement par le fabricant ou par un spécialiste dûment autorisé.
- N'ouvrez jamais l'appareil, sous peine de perdre toute garantie. Ne tentez jamais de réparer vous-même le produit !
- Manipulez le produit avec précaution. Un coup, un choc, ou une chute, même de faible hauteur, peut l'endommager.
- N'exposez pas le produit à l'humidité ni à une chaleur extrême.
- Ne plongez jamais le produit dans l'eau ni dans aucun autre liquide.
- Vérifiez le bon état de l'appareil avant chaque utilisation. Si l'appareil présente des dommages visibles, il ne doit pas être utilisé. N'utilisez pas l'appareil s'il est tombé ou s'il présente un dysfonctionnement.
- Veuillez à utiliser le produit uniquement comme indiqué dans la notice. Une mauvaise utilisation peut endommager le produit ou son environnement.
- Ne laissez pas la batterie intégrée chauffer à plus de 60 °C et ne la jetez pas dans le feu : risque d'explosion, de feu et d'incendie !

- Ne court-circuitez pas la batterie intégrée.
- N'essayez jamais d'ouvrir les batteries.
- Restez à proximité de l'appareil lors du chargement et contrôlez régulièrement sa température. Interrompez immédiatement le processus de chargement en cas de forte surchauffe. Une batterie qui chauffe fortement ou se déforme au cours du chargement est défectueuse. Cessez immédiatement de l'utiliser.
- N'exposez pas la batterie intégrée à des contraintes mécaniques. Évitez de faire tomber, de frapper, de tordre ou de couper la batterie.
- Veillez à ne jamais décharger complètement la batterie ; cela diminue sa durée de vie.
- Si vous pensez ne pas utiliser l'appareil durant une longue période, nous vous recommandons de laisser la batterie chargée à environ 30 % de sa capacité.
- Ne stockez pas la batterie en l'exposant aux rayons directs du soleil. La température idéale du lieu de stockage est comprise entre 10 et 20 °C.
- Surveillez les enfants pour vous assurer qu'ils ne jouent pas avec l'appareil.
- Cet appareil n'est pas conçu pour être utilisé par des personnes (y compris les enfants) dont les capacités physiques, sensorielles ou mentales sont réduites, ou des personnes dénuées d'expérience ou de connaissance, sauf si elles ont pu bénéficier, par l'intermédiaire d'une personne responsable de leur sécurité, d'une surveillance ou d'instructions préalables concernant l'utilisation de l'appareil.
- Si le câble d'alimentation est endommagé, il doit être remplacé par le fabricant, son service après-vente ou des personnes de qualification similaire afin d'éviter tout danger. N'utilisez pas l'appareil tant que la réparation n'a pas été effectuée.
- Aucune garantie ne pourra être appliquée en cas de mauvaise utilisation.
- Le fabricant décline toute responsabilité en cas de dégâts matériels ou dommages (physiques ou moraux) dus à une mauvaise utilisation et/ou au non-respect des consignes de sécurité.
- Sous réserve de modification et d'erreur !

Consignes importantes concernant les caméras

- Respectez la législation locale concernant les libertés individuelles et le droit à l'image.
- La législation française interdit de filmer, enregistrer ou photographier des personnes à leur insu. Elle requiert

également l'autorisation des personnes concernées avant toute utilisation et/ou diffusion d'enregistrements audio, photo ou vidéo.

- Avant d'installer une caméra de surveillance (notamment une caméra discrète) à votre domicile, si des salariés y travaillent, la loi française actuelle vous oblige à faire une déclaration à la CNIL et à en informer le(s) salarié(s) par écrit.
- Vous trouverez des informations plus détaillées sur le site de la CNIL (www.cnil.fr).

Consignes importantes pour le traitement des déchets

Cet appareil électronique ne doit **PAS** être jeté dans la poubelle de déchets ménagers. Pour l'enlèvement approprié des déchets, veuillez vous adresser aux points de ramassage publics de votre municipalité.

Les détails concernant l'emplacement d'un tel point de ramassage et des éventuelles restrictions de quantité existantes par jour/mois/année, ainsi que sur des frais éventuels de collecte, sont disponibles dans votre municipalité.

Déclaration de conformité

La société PEARL.GmbH déclare ce produit, NX-4459, conforme aux directives actuelles suivantes du Parlement Européen : 2011/65/UE, relative à la limitation de l'utilisation de certaines substances dangereuses dans les équipements électriques et électroniques, 2014/30/UE, concernant la compatibilité électromagnétique, et 2014/53/UE, concernant la mise à disposition sur le marché d'équipements radioélectriques.

Service Qualité
Dipl. Ing. (FH) Andreas Kurtasz

La déclaration de conformité complète du produit est disponible en téléchargement à l'adresse <https://www.pearl.fr/support/notices> ou sur simple demande par courriel à qualite@pearl.fr.

Contrat de licence logiciel libre

Ce produit contient un logiciel distribué entièrement ou partiellement sous licence publique générale GNU, Version 2 (GPL). Vous trouverez ci-après l'intégralité de la version actuelle de ce texte de licence. Puisqu'il s'agit d'un logiciel libre de droits, ses développeurs déclinent toute responsabilité en cas de dégâts ou dommages (physiques ou moraux) dus à une mauvaise utilisation. Veuillez noter que la garantie du matériel

