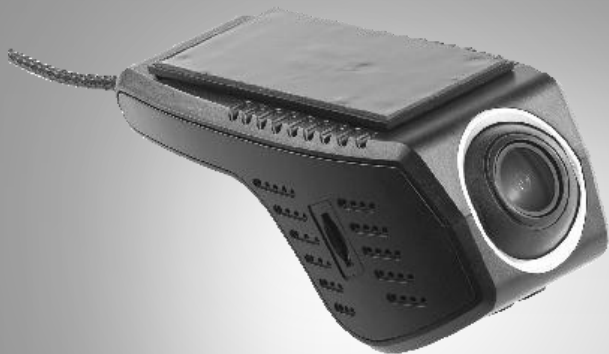


# Unauffällige Full-HD-Dashcam MDV-280

mit VGA Rückfahrkamera, WLAN, G-Sensor und  
App-Steuerung (Android und iOS)

## Bedienungsanleitung



# Inhaltsverzeichnis

<b>IHRE NEUE FULL-HD-DASHCAM</b> .....	<b>4</b>
Lieferumfang.....	4
<b>WICHTIGE HINWEISE ZU BEGINN</b> .....	<b>5</b>
Allgemeine Sicherheitshinweise .....	5
Wichtige Hinweise zur Entsorgung .....	7
Konformitätserklärung.....	7
<b>PRODUKTDDETAILS</b> .....	<b>8</b>
<b>INBETRIEBNAHME</b> .....	<b>9</b>
Dashcam installieren.....	9
App installieren .....	10
<b>VERWENDUNG</b> .....	<b>11</b>
LEDs.....	12
SD-Karten-Speicher.....	12
Auf Werkseinstellungen zurücksetzen .....	13
<b>APP</b> .....	<b>13</b>
Allgemein .....	13
Passwort ändern.....	15
WLAN-Namen ändern.....	15
<b>Problemlösungen</b> .....	<b>16</b>
Datenschutz .....	17

<b>Technische Daten .....</b>	<b>18</b>
Dashcam.....	18
Rückfahrkamera .....	19

Informationen und Antworten auf häufige Fragen (FAQs) zu vielen unserer Produkte sowie ggfs. aktualisierte Handbücher finden Sie auf der Internetseite:

**[www.navgear.de](http://www.navgear.de)**

Geben Sie dort im Suchfeld die Artikelnummer oder den Artikelnamen ein.

# IHRE NEUE FULL-HD-DASHCAM

Sehr geehrte Kundin, sehr geehrter Kunde,

vielen Dank für den Kauf dieser Full-HD-Dashcam.

Bitte lesen Sie diese Bedienungsanleitung und befolgen Sie die aufgeführten Hinweise und Tipps, damit Sie Ihre neue Full-HD-Dashcam optimal einsetzen können.

## Lieferumfang

- 1 x Wlan-Dashcam
- 1 x VGA Rückfahrkamera
- 1 x 12 V/ 24 V Netzteil
- 1 x Befestigungsmaterial
- Handbuch

### Zusätzlich benötigt

- MicroSD-Karte (Class 10, bis max. 32 GB)
- Mobilgerät mit Android ab 7/iOS ab 8.0

### Empfohlene App

- Zum Betrieb benötigen Sie eine App, die eine Verbindung zwischen Ihrer Full-HD-Dashcam und Ihrem Mobilgerät herstellen kann. Wir empfehlen hierzu die kostenlose App **Wonderful XDY CAM** (Android) / **ROPROCAM** (iOS).

# WICHTIGE HINWEISE ZU BEGINN

## Allgemeine Sicherheitshinweise

- Die Gebrauchsanweisung aufmerksam lesen. Sie enthält wichtige Hinweise für den Gebrauch, die Sicherheit und die Wartung des Gerätes.
- Sie soll sorgfältig aufbewahrt und gegebenenfalls an Nachbenutzer weitergegeben werden.
- Beim Gebrauch die Sicherheitshinweise beachten.
- Vor der Inbetriebnahme das Gerät und seine Anschlussleitung sowie Zubehör auf Beschädigung überprüfen.
- Die Anschlussleitung nicht quetschen, nicht über scharfe Kanten oder heiße Oberflächen ziehen.
- Wenn die Netzanschlussleitung dieses Gerätes beschädigt wird, muss sie durch den Hersteller oder seinen Kundendienst oder eine ähnlich qualifizierte Person ersetzt werden, um Gefährdungen zu vermeiden.
- Den Netzstecker des Gerätes ziehen: -nach jedem Gebrauch, -bei Störungen während des Betriebes, -vor jeder Reinigung des Gerätes. Den Stecker nie am Netzkabel oder mit nassen Händen ziehen.
- Das Gerät ist ausschließlich für den Haushaltsgebrauch oder ähnliche Verwendungszwecke bestimmt. Es darf nicht für gewerbliche Zwecke verwendet werden!
- Das Gerät ist nur zur Verwendung in Innenräumen geeignet.
- Benutzen Sie das Gerät niemals nach einer Fehlfunktion, z.B. wenn das Gerät ins Wasser oder heruntergefallen ist oder auf eine andere Weise beschädigt wurde.
- Der Hersteller übernimmt keine Verantwortung bei

falschem Gebrauch, der durch Nichtbeachtung der Gebrauchsanleitung zustande kommt.

- Beachten Sie die örtlichen Gesetze. In einigen Ländern ist die Verwendung von Dashcams umstritten oder nur mit Genehmigung erlaubt.
- Ein Umbauen oder Verändern des Produktes beeinträchtigt die Produktsicherheit. Achtung Verletzungsgefahr!
- Öffnen Sie das Produkt niemals eigenmächtig, Führen Sie nie Reparaturen selbst aus!
- Behandeln Sie das Produkt sorgfältig. Es kann durch Stöße, Schläge oder Fall aus bereits geringer Höhe beschädigt werden.
- Halten Sie das Produkt fern von Feuchtigkeit und extremer Hitze.
- Tauchen Sie das Produkt niemals in Wasser oder andere Flüssigkeiten.
- Erhitzen Sie den integrierten Akku nicht über 60 °C und werfen Sie ihn nicht in Feuer: Feuer-, Explosions- und Brandgefahr!
- Schließen Sie den integrierten Akku nicht kurz.
- Versuchen Sie nicht, Akkus zu öffnen.
- Bleiben Sie beim Laden des Akkus in der Nähe und kontrollieren Sie regelmäßig die Geräte-Temperatur. Brechen Sie den Ladevorgang bei starker Überhitzung sofort ab. Ein Akku, der sich beim Aufladen stark erhitzt oder verformt, ist defekt und darf nicht weiter verwendet werden.
- Setzen Sie den integrierten Akku keinen mechanischen Belastungen aus. Vermeiden Sie das Herunterfallen, Schlagen, Verbiegen oder Schneiden des Akkus.
- Entladen Sie den integrierten Akku nie vollständig, dies verkürzt seine Lebenszeit.

- Soll das Gerät längere Zeit aufbewahrt werden, empfiehlt sich eine Restkapazität des integrierten Akkus von ca. 30% des Ladevolumens.
- Vermeiden Sie am Lagerort direkte Sonneneinstrahlung. Die ideale Temperatur beträgt 10 – 20 °C.
- Technische Änderungen und Irrtümer vorbehalten!

## Wichtige Hinweise zur Entsorgung

Dieses Elektrogerät gehört **NICHT** in den Hausmüll. Für die fachgerechte Entsorgung wenden Sie sich bitte an die öffentlichen Sammelstellen in Ihrer Gemeinde. Einzelheiten zum Standort einer solchen Sammelstelle und über ggf. vorhandene Mengenbeschränkungen pro Tag / Monat / Jahr entnehmen Sie bitte den Informationen der jeweiligen Gemeinde.



## Konformitätserklärung

Hiermit erklärt PEARL.GmbH, dass sich das Produkt NX-4468-675 in Übereinstimmung mit Funkanlagen-Richtlinie 2014/53/EU, der RoHS-Richtlinie 2011/65/EU und der EMV-Richtlinie 2014/30/EU befindet.

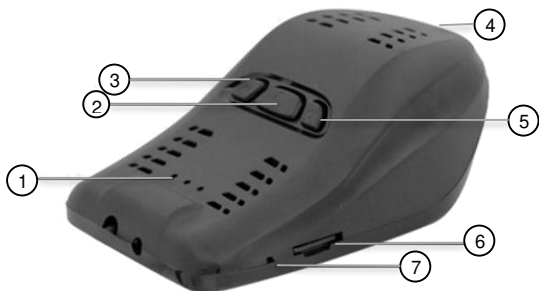
*Kurtasz, A.*

Qualitätsmanagement  
Dipl. Ing. (FH)  
Andreas Kurtasz



Die ausführliche Konformitätserklärung finden Sie unter [www.pearl.de/support](http://www.pearl.de/support). Geben Sie dort im Suchfeld die Artikelnummer NX-4468 ein.

## PRODUKTDDETAILS



- 1 Signallicht
- 2 Ein/Aus.-Taste
- 3 Sperr-Taste
- 4 Kameralinse
- 5 OK-Taste
- 6 SD-Karten-Steckplatz
- 7 RESET-Taste



## INBETRIEBNAHME



### *HINWEIS:*

*Bitte beachten Sie, dass der Akku nur eine sehr begrenzte Laufzeit bietet (Pufferfunktion) und in erster Linie als Notstromversorgung bei kurzzeitiger Unterbrechung der Stromversorgung dient. Daher ist ein längerer Betrieb nur mit dem Kfz-Adapter oder über die Kfz-Elektronik möglich.*

## Dashcam installieren



### **ACHTUNG!**

***Die Verbindung der Kamera mit der Kfz-Elektronik muss von geschulten Fachpersonal vorgenommen werden!***



### *HINWEIS:*

*Achten Sie darauf, dass Sie die Kabel so verlegen, dass sie Sie nicht behindern.*

1. Reinigen Sie die Stelle, an der Sie die Kamera befestigen wollen.
2. Ziehen Sie die Schutzfolie vom Klebepad auf der Montageplatte und drücken Sie sie fest an die Stelle an. Achten Sie darauf, dass Ihre Kameralinse in die Richtung zeigt, in die Sie Ihre Kamera ausrichten wollen.

3. Wenn Sie die Kamera über die Kfz-Elektronik an die Stromversorgung anschließen wollen, wenden Sie sich an geschultes Fachpersonal.



**HINWEIS:**

*Die Park-Überwachung ist nur möglich, wenn die Kamera an die Kfz-Elektronik angeschlossen ist*

4. Wenn Sie die Kamera über den Zigarettenanzünder an die Stromversorgung anschließen wollen, verbinden Sie das Kabel Ihrer Kamera mit dem Anschlusskabel für den Zigarettenanzünder.
5. Stecken Sie den Anschluss in den Zigarettenanzünder Ihres Autos.
6. Verbinden Sie das lange Kabel mit der Kamera.
7. Verbinden Sie das andere Ende des langen Kabels mit der Rückfahrkamera.
8. Reinigen Sie die Stelle, an der Sie die Rückfahrkamera befestigen wollen.
9. Ziehen Sie die Schutzfolie vom Klebeband der Rückfahrkamera und drücken Sie sie fest an die Stelle an.
10. Ziehen Sie die Schutzfolie von der anderen Seite des Klebebands der Rückfahrkamera und befestigen Sie diese so, dass die Kameralinse in die Richtung zeigt, in der Sie die Kamera ausrichten wollen.

## App installieren

Zum Betrieb benötigen Sie eine App, die eine Verbindung zwischen Ihrer Full-HD-Dashcam und Ihrem Mobilgerät herstellen kann. Wir empfehlen hierzu die kostenlose App **Wonderful XDY CAM** (Android) bzw. **ROPROCAM** (iOS).

Suchen Sie diese im Google Play Store (Android) oder App-Store (iOS) und installieren Sie sie auf Ihrem Mobilgerät.

## VERWENDUNG



### *HINWEIS:*

*Beim Einlegen der MicroSD-Karte zeigen die goldenen Kontakte in Richtung der Bedientasten.*



### *HINWEIS:*

*Entfernen Sie während einer Aufnahme nicht die MicroSD-Karte. Andernfalls kann die Karte beschädigt werden.*

Schalten Sie die Kamera ein und aus, indem Sie etwa 5 Sekunden auf die Ein/Aus-Taste drücken.



### *HINWEIS:*

*Ist die Kamera an, so ist ein rotes Licht zu sehen, unabhängig davon, ob die Dashcam aufnimmt oder nicht. Wenn die Kamera aufnimmt, blinkt die rote Status-LED. Beim Ausschalten wird das Video automatisch gespeichert.*

Drücken Sie die OK-Taste für 1 Sekunde, um mit der Aufnahme zu starten oder die Aufnahme zu unterbrechen.



### *HINWEIS:*

*Während der Aufnahme sorgt ein Drücken der OK-Taste für 3 Sekunden dafür, dass das WLAN an/bzw. abgeschaltet wird. Ist das WLAN an, leuchtet immer das blaue Licht. Ist das WLAN aus, ist das blaue Licht nicht zu sehen.*

## LEDs

LED	Bedeutung
Rote LED blinkt schnell	Störung
Rote LED blinkt	Nimmt auf Keine WLAN-Verbindung
Rote LED leuchtet	Nimmt nicht auf Keine WLAN-Verbindung
Blaue LED leuchtet und Rote LED blinkt	Nimmt auf Mit WLAN verbunden
Blaue LED leuchtet und Rote LED leuchtet	Nimmt nicht auf Mit WLAN verbunden

## SD-Karten-Speicher

Die Kamera unterstützt SD-Karten bis zu 32 GB. Stellen Sie sicher, dass Ihre Karte mindestens Class10 ist.

Größe	Fotoanzahl	Videolänge
4 GB	2.600	1 h
8 GB	5.200	2 h
16 GB	10.400	3,5 h
32 GB	20.800	7 h

## Auf Werkseinstellungen zurücksetzen

Drücken Sie mit einem spitzen Gegenstand, wie z.B. einer aufgebogenen Büroklammer für 5 Sekunden auf die RESET-Taste. Die Werkseinstellungen werden wiederhergestellt. Die rote LED blinkt.

## APP

### Allgemein

1. Verbinden Sie die Kamera mit Ihrem Mobilgerät. Öffnen Sie dazu die WLAN-Einstellungen Ihres Mobilgerätes.
2. Stellen Sie sicher, dass an Ihrer Dashcam das WLAN eingeschaltet ist. Sie schalten Sie das WLAN an der OK-Taste ein. Ist das WLAN eingeschaltet, so ist ein blaues Licht zu sehen.
3. Tippen Sie auf Ihre Kamera. Der WLAN-Name lautet **NX4468**.
4. Geben Sie das voreingestellte Passwort ein: **99999999**



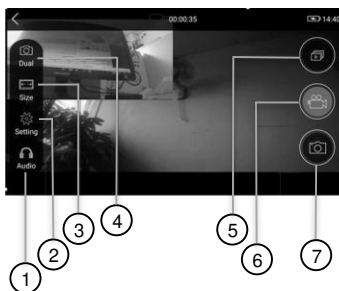
#### **Achtung!**

**Ändern Sie das Passwort nach der ersten Verbindung, um unberechtigten Dritten den Zugriff auf Ihre Kamera zu verwehren (siehe Abschnitt Passwort ändern)!**

5. Öffnen Sie die App.
6. Nach erfolgreicher Verbindung erscheint das Live-Bild der Kamera im Startbildschirm der App.

**HINWEIS:**

*Falls der Bildschirm nicht erscheint, drücken Sie in der App rechts oben auf das "+". Der Startbildschirm erscheint.*



- |                 |                  |
|-----------------|------------------|
| 1 Ton           | 5 Videos         |
| 2 Einstellungen | 6 Aufnahme       |
| 3 Videogröße    | 7 Foto aufnehmen |
| 4 Kamerawechsel |                  |

7. Sie können die Aufnahme manuell starten. Dazu drücken Sie in der App das Kamarasymbol für die Aufnahme.
8. Gehen Sie in der App auf Videos. Sie haben nun eine Auswahl zwischen:

- Videos (Video)
- Fotos (Bild)

- Gesperrte Videos (Sperrern)
- Vorschau (Vorschau)

Drücken Sie zum Downloaden der Datei auf Ihr Mobiltelefon das Symbol rechts neben der gewünschten Datei.

9. Drücken Sie auf den Pfeil "<" links oben in der App, um wieder auf den Startbildschirm zu gelangen.



#### **HINWEIS:**

*Ist der Aufnahmespeicher voll, so startet wird die älteste Aufnahme automatisch überschrieben. Gesperrte Videos werden nicht gelöscht.*

## **Passwort ändern**

Wenn Sie das Passwort ändern wollen, gehen Sie in der App auf dem Startbildschirm auf Einstellungen. Drücken Sie auf Passwort und geben Sie Ihr neues Passwort bei "Neues Passwort" ein. Wiederholen Sie Ihr neues Passwort im Eingabefeld "Passwort bestätigen" und bestätigen Sie auf "Speichern".

## **WLAN-Namen ändern**

Wenn Sie den WLAN-Namen ändern wollen, gehen Sie in der App auf dem Startbildschirm auf Einstellungen. Drücken Sie auf SSID und geben Sie im Eingabefeld "Kamera Name" Ihren gewünschten WLAN-Namen ein. Bestätigen Sie auf "Speichern".

## Problemlösungen

### **Aufnahme startet nicht**

- Stellen Sie sicher, dass Ihr Auto-Motor gestartet ist.
- Drücken Sie die Ein/Aus-Taste.
- Drücken Sie die RESET-Taste.

### **Die Zeit synchronisiert nicht**

- Stellen Sie diese in den Einstellungen der App ein.

### **Keine Verbindung zur App möglich**

- Stellen Sie sicher, dass die SD-Karte funktioniert.
- Wechseln Sie die SD-Karte.
- Drücken Sie die RESET-Taste.

### **Die Aufnahme kann nicht gespeichert werden**

- Stellen Sie sicher, dass die SD-Karte funktioniert.
- Wechseln Sie die SD-Karte.
- Drücken Sie die RESET-Taste.

### **Verzögerungen zwischen Kamera und Mobiltelefon**

- Stellen Sie sicher, dass Sie nicht zu viele Apps auf Ihrem Mobiltelefon haben.
- Legen Sie Ihr Mobiltelefon nah an die Kamera.
- Starten Sie die App neu.

### **Undeutliches Bild**

- Überprüfen Sie die Kameralinse.
- Überprüfen Sie die Windschutzscheibe/Rückscheibe.



## Datenschutz

Bevor Sie das Gerät an Dritte weitergeben, zur Reparatur schicken oder zurückgeben, beachten Sie bitte folgende Punkte:

- Löschen Sie alle Daten
- Setzen Sie das Gerät auf Werkseinstellungen zurück
- Entfernen Sie das Gerät aus der App

Eine Erklärung, weshalb bestimmte Personendaten zur Registrierung bzw. bestimmte Freigaben zur Verwendung benötigt werden, erhalten Sie in der App.

# Technische Daten

## Dashcam

Stromversorgung		12 / 24 V DC 1 A
Notstrom-Akku		200 mAh
Netzteil	Input	12 / 24 V DC 1 A
	Output	
Auflösung in Pixel		1.290 x 1.080 (Full HD 1080p) 1.280 x 720 (JD 720p) 640 x 480 (VGA) je 30 Bilder/Sekunde
Foto-Format		JPEG
Video-Format		MOV
Video-Kompression		H.264
Aufnahme-Modi		Bewegungserkennung manuell
G-Sensor		Beschleunigungssensor für Unfall-Beweissicherung Speichert Videos
Funkbereich		3,33 GHz – 666 MHz
Max. Sendeleistung	3,33 GHz	10 dBm
	666 MHz	20 dBm
Blickwinkel		170° Weitwinkel
SD-Karte		Max. 32 GB
WLAN-Modul		NX4468

Kabellänge für Zigarettenanzünder	3 m
Kabellänge für Kfz-Elektronik	1,25 m
Länge der Kabelverbindung zur Rückfahrkamera	10 m
Maße	90 x 55 x 38 cm
Gewicht	75 g

## Rückfahrkamera

Stromversorgung	über Dashcam und Rückfahrlicht
Auflösung in Pixel	640 x 480 VGA mit 30 Bildern/Sekunde
Blickwinkel	120°
Maße	23 x 23 x 25 mm
Maße Halterung	40 x 22 mm
Gewicht	28 g

Kundenservice: 07631 / 360 - 350

PEARL.GmbH | PEARL-Straße 1-3 | D-79426 Buggingen

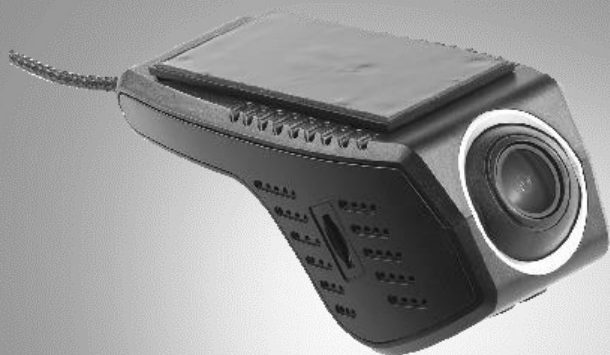
© REV2 – 27.07.2018 – BS/LZ//MF

# Caméra embarquée Full HD connectée

avec caméra de recul VGA

## Mode d'emploi

*MDV-280*



**NX-4468-675**

# Table des matières

<b>Votre nouvelle caméra embarquée Full HD .....</b>	<b>3</b>
Contenu .....	3
<b>Consignes importantes préalables.....</b>	<b>4</b>
Consignes de sécurité générales.....	4
Consignes importantes pour le traitement des déchets ...	7
Déclaration de conformité .....	7
<b>Description du produit.....</b>	<b>8</b>
<b>Mise en marche .....</b>	<b>9</b>
Installer la caméra embarquée .....	9
Installer l'application .....	.....
<b>Utilisation.....</b>	<b>11</b>
LED.....	12
Mémoire carte SD.....	12
Réinitialiser les paramètres par défaut.....	13
<b>Application.....</b>	<b>13</b>
Général.....	13
Modifier le mot de passe.....	15
Modifier le nom wifi .....	15
<b>Dépannage.....</b>	<b>16</b>
Protection des données.....	.....
<b>Caractéristiques techniques .....</b>	<b>18</b>
Caméra embarquée .....	18
Caméra de recul .....	19

# Votre nouvelle caméra embarquée Full HD

## Chère cliente, cher client,

Nous vous remercions d'avoir choisi cette caméra embarquée Full HD. Afin d'utiliser au mieux votre nouveau produit, veuillez lire attentivement ce mode d'emploi et respecter les consignes et astuces suivantes.

## Contenu

- Caméra embarquée connectée
- Caméra de recul VGA
- Adaptateur 12 V/ 24 V
- Matériel de fixation
- Mode d'emploi

## Accessoires requis :

(non fournis, disponibles séparément sur <https://www.pearl.fr>)

- Carte MicroSD (classe 10, jusqu'à 32 Go)
- Appareil mobile avec Android à partir de 7 / iOS à partir de 8.0

## Application recommandée :

L'utilisation du produit requiert une application capable d'établir une connexion entre votre caméra embarquée et votre appareil mobile. Nous recommandons l'application gratuite **Wonderful XDY CAM** (Android) / **ROPROCAM** (iOS).

# Consignes importantes préalables

## Consignes de sécurité générales

- Ce mode d'emploi vous permet de vous familiariser avec le fonctionnement du produit. Conservez-le afin de pouvoir le consulter en cas de besoin.
- Pour connaître les conditions de garantie, veuillez contacter votre revendeur. Veuillez également tenir compte des conditions générales de vente !
- Veillez à utiliser le produit uniquement comme indiqué dans la notice. Une mauvaise utilisation peut endommager le produit ou son environnement.
- Lisez attentivement ce mode d'emploi. Il contient des informations essentielles concernant l'utilisation, la sécurité et l'entretien du produit.
- Il doit être conservé précieusement et transmis avec le produit à un tiers.
- Respectez les consignes de sécurité pendant l'utilisation.
- Veillez à ne pas pincer le câble d'alimentation, ne l'exposez pas à des bords tranchants ou à des surfaces chaudes.
- Si le câble d'alimentation de votre appareil est endommagé, vous devez le faire remplacer par un professionnel agréé, afin d'éviter tout risque pour votre sécurité.
- Débranchez l'appareil après utilisation, en cas de dysfonctionnement pendant l'utilisation, avant chaque nettoyage de l'appareil.



- Cet appareil est conçu pour un usage domestique ou autre usage similaire uniquement. Il ne doit pas être employé à des fins publicitaires.
- Cet appareil est conçu pour une utilisation en intérieur uniquement.
- N'utilisez jamais l'appareil s'il présente un dysfonctionnement, s'il a été plongé dans l'eau, s'il est tombé ou a été endommagé d'une autre manière.
- Respectez la législation en vigueur à l'endroit où vous vous trouvez. Dans certains pays, l'utilisation des caméras embarquées est controversée ou requiert une autorisation.
- Le démontage ou la modification du produit affecte sa sécurité. Attention : risque de blessures !
- Ne démontez pas l'appareil, sous peine de perdre toute garantie. Ne réparez pas le produit vous-même !
- Manipulez le produit avec précaution. Un coup, un choc, ou une chute, même de faible hauteur, peut l'endommager.
- N'exposez pas le produit à l'humidité ni à une chaleur extrême.
- Ne plongez jamais l'appareil dans l'eau ni dans aucun autre liquide.
- Conservez le produit hors de la portée et de la vue des enfants !
- Cet appareil n'est pas conçu pour être utilisé par des personnes (y compris les enfants) dont les capacités physiques, sensorielles ou mentales sont réduites, ou des personnes dénuées d'expérience ou de connaissance, sauf si elles ont pu bénéficier, par l'intermédiaire d'une personne responsable de leur sécurité, d'une surveillance

ou d'instructions préalables concernant l'utilisation de l'appareil.

- Ne laissez pas la batterie intégrée chauffer à plus de 60 °C et ne la jetez pas dans le feu : risque d'explosion et d'incendie !
- Ne court-circuitez pas la batterie intégrée.
- N'essayez jamais d'ouvrir la batterie.
- Restez à proximité de la batterie lors du chargement et contrôlez régulièrement la température de l'appareil. Interrompez immédiatement le processus de chargement en cas de forte surchauffe. Une batterie qui chauffe fortement ou se déforme au cours du chargement est défectueuse. Vous ne devez pas continuer à l'utiliser.
- N'exposez pas la batterie intégrée à des contraintes mécaniques. Évitez de faire tomber, de frapper, de tordre ou de couper la batterie.
- Veillez à ne jamais décharger complètement la batterie intégrée ; cela diminue sa durée de vie.
- Si vous pensez ne pas utiliser l'appareil durant une longue période, nous vous recommandons de laisser la batterie chargée à environ 30 % de sa capacité.
- Ne la stockez pas dans un endroit exposé aux rayons directs du soleil. La température idéale du lieu de stockage est comprise entre 10 et 20 °C.
- Aucune garantie ne pourra être appliquée en cas de mauvaise utilisation.
- Le fabricant décline toute responsabilité en cas de dégâts matériels ou dommages (physiques ou moraux) dus à une mauvaise utilisation et/ou au non-respect des consignes de sécurité.
- Sous réserve de modification et d'erreur !

## Consignes importantes pour le traitement des déchets

Cet appareil électronique ne doit PAS être jeté dans la poubelle de déchets ménagers. Pour l'enlèvement approprié des déchets, veuillez vous adresser aux points de ramassage publics de votre municipalité.

Les détails concernant l'emplacement d'un tel point de ramassage et des éventuelles restrictions de quantité existantes par jour/mois/année, ainsi que sur des frais éventuels de collecte, sont disponibles dans votre municipalité.

## Déclaration de conformité

La société PEARL.GmbH déclare ce produit NX-4468 conforme aux directives actuelles 2011/65/UE, 2014/30/UE, et 2014/53/UE du Parlement Européen.



Service Qualité

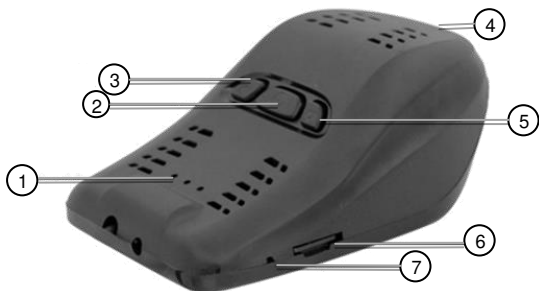
Dipl. Ing. (FH) Andreas Kurtasz

La déclaration de conformité complète du produit est disponible en téléchargement à l'adresse

<https://www.pearl.fr/support/notices> ou sur simple demande par courriel à [qualite@pearl.fr](mailto:qualite@pearl.fr).



## Description du produit



- 1 Signal lumineux
- 2 Touche Marche/Arrêt
- 3 Touche Verrouillage
- 4 Objectif de la caméra
- 5 Touche OK
- 6 Emplacement pour carte SD
- 7 Touche RESET

## Mise en marche



**NOTE :**

*Veillez noter que la batterie ne possède qu'une autonomie très limitée (fonction tampon). Elle sert avant tout d'alimentation de secours en cas de courte coupure de courant. Par conséquent, un fonctionnement plus long n'est possible qu'avec l'adaptateur allume-cigare ou l'électronique de bord.*

## Installer la caméra embarquée



**ATTENTION !**

***La connexion entre la caméra et l'électronique de bord doit uniquement être réalisée par un professionnel qualifié !***



**NOTE :**

*Installez le câble de manière à ce qu'il ne vous gêne pas.*

1. Nettoyez la surface sur laquelle vous souhaitez fixer la caméra.
2. Retirez le film de protection de la pastille adhésive sur la plaque de montage et pressez-la fermement sur l'emplacement. Veillez à ce que la lentille de la caméra soit orientée dans la direction que vous souhaitez filmer.
3. Si vous souhaitez alimenter la caméra en électricité par le biais de l'électronique de bord, adressez-vous à un professionnel qualifié.

**NOTE :**

*La surveillance parking n'est possible que si la caméra est branchée sur l'électronique de bord.*

4. Pour brancher la caméra à l'alimentation en utilisant la prise allume-cigare, branchez le câble de votre caméra au câble de l'allume-cigare.
5. Insérez le connecteur dans la prise allume-cigare de votre véhicule.
6. Branchez le long câble à la caméra.
7. Branchez l'autre extrémité du long câble à la caméra de recul.
8. Nettoyez la surface sur laquelle vous souhaitez fixer la caméra de recul.
9. Retirez le film de protection de la pastille adhésive de la caméra de recul et pressez-la fermement sur l'emplacement.
10. Retirez le film de protection de l'autre côté de la bande à l'arrière de la caméra et fixez cette dernière, de manière à ce que l'objectif de la caméra pointe dans la direction que vous souhaitez filmer.

## Installer l'application

L'utilisation du produit requiert une application capable d'établir une connexion entre votre caméra embarquée et votre appareil mobile. Nous recommandons l'application gratuite **Wonderful XDY CAM** (Android) ou **ROPROCAM** (iOS). Recherchez cette dernière dans Google Play Store (Android) ou dans l'App-Store (iOS) et installez-la sur votre appareil mobile.

## Utilisation



**NOTE :**

*Lors de l'insertion de la carte MicroSD, les contacts dorés doivent être orientés dans la direction des boutons de commande.*



**NOTE :**

*Ne retirez pas la carte MicroSD pendant un enregistrement. Sinon, la carte risque d'être endommagée.*

Allumez ou éteignez la caméra en maintenant la touche Marche/Arrêt appuyée pendant environ 5 secondes.



**NOTE :**

*Lorsque la caméra est allumée, une lumière rouge s'allume. Cette lumière brille indépendamment de si la caméra enregistre ou non. Lorsque la caméra enregistre, la LED de statut rouge clignote. Lorsqu'elle s'éteint, la vidéo est automatiquement enregistrée.*

Appuyez sur la touche OK pendant 1 seconde pour démarrer l'enregistrement ou l'interrompre.



**NOTE :**

*Pendant l'enregistrement, appuyez pendant 3 secondes sur la touche OK pour activer ou désactiver le wifi. Lorsque le réseau Internet sans fil est activé, la LED bleue s'allume. Lorsque le réseau Internet sans fil est désactivé, la LED bleue est éteinte.*

## LED

LED	Signification
La LED rouge clignote rapidement	Dysfonctionnement
La LED rouge clignote	Enregistre Aucune connexion wifi
La LED rouge brille	N'enregistre pas Aucune connexion wifi
La LED bleue brille et la LED rouge clignote	Enregistre Connexion wifi
La LED bleue brille et la LED rouge brille	N'enregistre pas Connexion wifi

## Mémoire carte SD

La caméra prend en charge les cartes SD jusqu'à 32 Go. Assurez-vous que votre carte est de classe 10.

Dimensions	Nombre de photos	Durée de la vidéo
4 Go	2600	1 h
8 Go	5200	2 h
16 Go	10400	3,5 h
32 Go	20800	7 h



## Réinitialiser les paramètres par défaut

À l'aide d'un objet fin (trombone de bureau déplié, etc.), appuyez sur le bouton Reset pendant 5 secondes. Les paramètres par défaut sont réinitialisés. La LED rouge clignote.

## Application

### Général

1. Connectez la caméra à votre appareil mobile. Ouvrez les paramètres wifi de votre appareil mobile.
2. Assurez-vous que le wifi de votre caméra embarquée est actif. Activez le wifi à l'aide de la touche OK. Lorsque le wifi est actif, une lumière bleue s'allume.
3. Appuyez sur votre caméra. Le nom du wifi est **NX4468**.
4. Saisissez le mot de passe pré-réglé : **99999999**



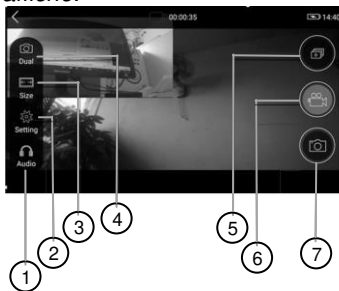
### **ATTENTION !**

***Changez le mot de passe après la première connexion pour empêcher des tiers non autorisés d'accéder à votre appareil photo (voir la section **Changer le mot de passe**) !***

5. Ouvrez l'application.
6. Une fois la connexion établie, l'image en direct de la caméra apparaît sur l'écran d'accueil de l'application.

**NOTE :**

*Si l'écran ne s'affiche pas, appuyez en haut à droite sur "+" dans l'application. L'écran d'accueil s'affiche.*



- |   |                    |   |                   |
|---|--------------------|---|-------------------|
| 1 | Son                | 5 | Vidéos            |
| 2 | Paramètres         | 6 | Enregistrement    |
| 3 | Taille des vidéos  | 7 | Prendre une photo |
| 4 | Basculer la caméra |   |                   |

7. Vous pouvez démarrer l'enregistrement manuellement.

Pour ce faire, appuyez sur l'icône de la caméra pour l'enregistrement dans l'application.

8. Dans l'application, appuyez sur Vidéos. Vous avez alors le choix entre :

- Vidéos (Vidéo)
- Photos (Image)
- Vidéos verrouillées (Verrouillage)
- Aperçu (Aperçu)

Pour télécharger le fichier sur votre téléphone portable, cliquez sur l'icône à droite du fichier souhaité.

9. Appuyez sur la flèche "<" en haut à gauche pour revenir à la page d'accueil.



**NOTE :**

*Lorsque la carte mémoire est pleine, l'enregistrement le plus ancien est automatiquement écrasé. Les vidéos verrouillées ne sont pas supprimées.*

## **Modifier le mot de passe**

Lorsque vous souhaitez modifier le mot de passe, rendez-vous sur l'écran d'accueil de l'application, dans Réglages. Appuyez sur Mot de passe et saisissez votre nouveau mot de passe sous "Nouveau mot de passe". Saisissez à nouveau le mot de passe dans le champ de saisie "Confirmer le mot de passe" et confirmez en appuyant sur "Enregistrer".

## **Modifier le nom wifi**

Pour modifier le nom du réseau Internet sans fil, rendez-vous sur l'écran d'accueil de l'application, dans Réglages. Appuyez sur le SSID et saisissez le nom de votre choix pour la caméra dans l'onglet "Nom de la caméra". Appuyez sur "Enregistrer".

## Dépannage

### **L'enregistrement ne démarre pas**

- Assurez-vous que votre moteur est allumé.
- Appuyez sur la touche Marche/Arrêt.
- Appuyez sur la touche RESET.

### **L'heure ne se synchronise pas.**

- Réglez cette dernière dans les réglages de l'application.

### **Aucune connexion n'est établie à l'application**

- Assurez-vous que la carte SD fonctionne correctement.
- Changez la carte SD.
- Appuyez sur la touche RESET.

### **L'enregistrement n'est pas sauvegardé**

- Assurez-vous que la carte SD fonctionne correctement.
- Changez la carte SD.
- Appuyez sur la touche RESET.

### **Il y a des interférences entre la caméra et le téléphone mobile**

- Assurez-vous d'avoir un emplacement d'appariement libre sur votre téléphone portable.
- Maintenez votre appareil mobile près de la caméra.
- Redémarrez l'application.

### **L'image n'est pas claire**

- Vérifiez la lentille de la caméra.
- Vérifiez votre pare-brise.

## Protection des données

Avant de transférer l'appareil à un tiers, de le faire réparer ou même de le renvoyer, tenez compte les points suivants :

- Supprimez toutes les données.
- Restaurez les réglages par défaut de l'appareil.
- Supprimez l'appareil de l'application.

L'application comporte l'explication des raisons pour lesquelles certaines données personnelles ou certaines autorisations sont requises pour l'enregistrement.

# Caractéristiques techniques

## Caméra embarquée

Alimentation		12 / 24 V DC 1 A
Batterie de secours		200 mAh
Adaptateur secteur	Entrée	12 / 24 V DC 1 A
	Sortie	
Résolutions en pixels		1290 x 1080 (Full HD 1080p) 1280 x 720 (JD 720p) 640 x 480 (VGA) par 30 ips
Format photo		JPEG
Format vidéo		MOV
Compression vidéo		H.264
Modes d'enregistrement		Par détection de mouvement ou manuel
Accéléromètre		Accéléromètre pour mise en sûreté de la preuve en cas d'accident Enregistrement des vidéos
Zone du signal		3,33 GHz – 666 MHz
Puissance d'émission max.	3,33 GHz	10 dBm
	666 MHz	20 dBm
Angle de vue		angle de champ 170°
Carte SD		Max. 32 Go
Module wifi		NX4468
Longueur du câble pour allume-		3 m

cigare	
Longueur du câble pour électronique de bord	1,25 m
Longueur du câble pour caméra de recul	10 m
Dimensions	90 x 55 x 38 cm
Poids	75 g

## Caméra de recul

Alimentation	par la caméra embarquée et le feu de recul
Résolutions en pixels	640 x 480 VGA 30 ips
Angle de vue	120°
Activation	Activation automatique dès l'enclenchement de la marche arrière
Dimensions	23 x 23 x 25 mm
Dimensions support	40 x 22 mm
Poids	28 g

Importé par :

PEARL.GmbH | PEARL-Straße 1-3 | D-79426 Buggingen

Service commercial PEARL France : 0033 (0) 3 88 58 02 02

© REV2 – 27.07.2018 – BS/LZ//MF