

Sehr geehrte Kundin, sehr geehrter Kunde,

vielen Dank für den Kauf dieser Micro-HD-Überwachungskamera. Die Kamera ist so klein, dass man fast überall einen unauffälligen Platz für sie findet. Aufnahmen können durch Geräusch, Bewegung oder Vibration ausgelöst werden. Einstellungen erfolgen per App oder PC. Bitte lesen Sie diese Schnellstartanleitung und befolgen Sie die aufgeführten Hinweise und Tipps, damit Sie Ihre neue Micro-HD-Überwachungskamera optimal einsetzen können.



HINWEIS:

Dies ist lediglich eine Schnellstartanleitung. Die ausführliche Bedienungsanleitung finden Sie unter www.pearl.de/support. Geben Sie dort im Suchfeld die Artikelnummer NX-4485 ein.

Lieferumfang

- Micro-HD-Überwachungskamera DV-800
- Micro-USB-Kabel (30 cm)
- Schnellstartanleitung

Zusätzlich benötigt:

- microSD-Karte bis zu 256 GB mind. Class 4 (z.B. ZX-2653, ZX-2561)
- USB-Netzteil (z.B. SD-2201)

Empfohlene App:

- Ihre Micro-HD-Überwachungskamera kann auch per App eingestellt werden. Hierzu empfehlen wir die kostenlose App **DVR Widget**.

Optionales Zubehör

Cardreader (z.B. PX-3934)

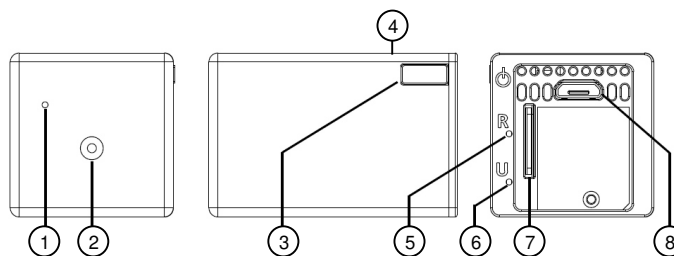
Systemvoraussetzungen

- Mobilgerät mit Android ab 4.4 / iOS ab 9.2 und Bluetooth ab 4.0
- Windows XP / Vista / 7 / 8 / 10
- Mac OS X

Technische Daten

Li-Po-Akku	220 mAh, 3,7 V	
Ladestrom	5 V DC, 0,6 A	
Ladezeit	2 Stunden	
Betriebszeit	bis zu 1,5 Stunden	
Standbyzeit	bis zu 1 Monat	
Bluetooth	Version	4.0
	Funkfrequenz	2.400-2.483,5 MHz
	max. Sendeleistung	2,8 dBm
Video-Auflösung	1280 x 720 Pixel (720p) 640 x 360 Pixel (360p)	
Video-Format	AVI	
Bewegungserkennung	✓	
Geräuscherkennung	ab 65 dB	
Vibrationserkennung	✓	
Mikrofon	✓	
Speicherkarte	microSD bis 256 GB, ab Class 4, in FAT32	
Anschlüsse	microSD-Kartenschacht Micro-USB-Buchse	
Maße	27 x 27 x 42 mm	
Gewicht	29 g	

Produktdetails



- | | |
|------------------|--------------------------|
| 1. Mikrofon | 5. Reset-Taste |
| 2. Kamera-Linse | 6. Upgrade-Taste |
| 3. Ein/Aus-Taste | 7. microSD-Kartenschacht |
| 4. Betriebs-LED | 8. Micro-USB-Buchse |

Inbetriebnahme

microSD-Karte formatieren

Formatieren Sie Ihre microSD-Karte (bis 256 GB, ab Class 4) am Computer in FAT32.

microSD-Karte einsetzen



HINWEIS:

Einsetzen und Entnehmen der microSD-Karte darf nur

in ausgeschaltetem Kamerazustand erfolgen, sonst droht Datenverlust.

Schieben Sie die microSD-Karte mit der abgerundeten Ecke voraus in den microSD-Kartenschacht Ihrer Kamera. Die goldenen Kontaktpunkte der microSD-Karte zeigen dabei zur Ein/Aus-Taste. Ein leichter Federwiderstand muss überwunden werden, damit die microSD-Karte einrastet.



HINWEIS:

Zur Entnahme der microSD-Karte drücken Sie diese einfach ein Stück tiefer in den Schacht hinein und ziehen Sie sie dann heraus.

Integrierten Akku laden



HINWEIS:

Laden Sie den integrierten Akku vor dem ersten Gebrauch vollständig auf.

1. Verbinden Sie das Micro-USB-Kabel mit Ihrer Kamera und einem geeigneten USB-Netzteil.
2. Während des Ladevorgangs leuchtet die Betriebs-LED orange. Sobald der Akku vollständig geladen ist, leuchtet sie grün. Trennen Sie Ihre Kamera vom USB-Netzteil.

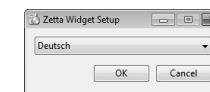
App installieren

Ihre Kamera kann auch per App eingestellt und gesteuert werden. Hierzu empfehlen wir die kostenlose App **DVR Widget**. Suchen Sie diese im Google Play Store (Android) oder App-Store (iOS) und installieren Sie sie auf Ihrem Mobilgerät.



Konfigurations-Programm installieren (Computer)

1. Öffnen Sie am Computer einen Webbrowser und rufen Sie die Seite www.pearl.de/support auf. Geben Sie dort im Suchfeld die Artikelnummer NX-4485 ein.
2. Laden Sie das Ihrem Betriebssystem entsprechende Konfigurations-Programm herunter.
3. Das Benutzerkontensteuerungsfenster wird geöffnet. Klicken Sie auf **Ja**.
4. Das Setup-Fenster wird geöffnet. Wählen Sie die gewünschte Sprache aus und klicken Sie auf **OK**.



5. Klicken Sie auf **Weiter**.



6. Lesen Sie sich die Lizenzvereinbarung gut durch. Setzen Sie ein Häkchen bei **Ich stimme den Bedingungen der Lizenzvereinbarung zu**. Klicken Sie dann auf **Weiter**.



7. Wählen Sie den Speicherort des Programms. Klicken Sie dann auf **Weiter**.



8. Klicken Sie auf **Installieren**. Der Installations-Vorgang beginnt.



9. Beenden Sie die Installation, indem Sie auf **Fertig stellen** klicken.



Kamera hinzufügen (App)

1. Aktivieren Sie die Bluetooth- und Standort-Funktion Ihres Mobilgeräts.

- Drücken Sie die Ein/Aus-Taste Ihrer Kamera. Die Betriebs-LED blinkt grün, die Aufnahme beginnt.
- Öffnen Sie die App.
- Tippen Sie unten auf **Add new cam**.
- Tippen Sie auf die Schaltfläche **Scan**. Es wird nach passenden Geräten in der Umgebung gesucht.
- Tippen Sie in der Liste auf **NX-4485**. Falls gewünscht, kann der Kamera-Name geändert werden, indem Sie auf das Feld **Cam name** tippen. Die restlichen Felder müssen unverändert bleiben!
- Tippen Sie unten auf **OK**. Die Kamera wird der App hinzugefügt.
- Sie kehren zur Startseite der App zurück. Die Kamera wird dort in der Geräteliste angezeigt.



ACHTUNG!

Ändern Sie nach erfolgreichem Hinzufügen der Kamera umgehend das Passwort, um unberechtigten Dritten den Zugriff auf Ihre Kamera zu verwehren.

Passwort ändern (App)

- Öffnen Sie die App.
- Tippen Sie in der Geräteliste auf das Einstellungs-Symbol neben Ihrer Kamera:



- Tippen Sie auf den Menüpunkt **Change password**.
- Geben Sie im ersten Feld das aktuelle Passwort ein (Standard: **888888**).
- Geben Sie im zweiten Feld das neue Passwort ein. Wählen Sie ein möglichst sicheres Passwort, z.B. eine Kombination von Zahlen und Buchstaben.
- Tippen Sie unten auf **OK**.
- Das Passwort wird geändert. Sie kehren zum Einstellungsmenü zurück.

Zeitstempel einstellen

App

- Öffnen Sie die App.
- Tippen Sie in der Geräteliste auf Ihre Kamera.
- Tippen Sie unten links auf die Schaltfläche **Time & Settings**.
- Bestätigen Sie den Kamera-Neustart, indem Sie auf **OK** tippen.

- Die Datums- und Zeitangaben von Mobilgerät und Kamera werden angezeigt. Sollten sich diese unterscheiden, tippen Sie oben rechts auf die Schaltfläche **Sync**.
- Klicken Sie in der Erfolgsmeldung auf **OK**. Sie kehren automatisch zur Startseite zurück.

Computer

- Schließen Sie Ihre Kamera mit Hilfe des Micro-USB-Kabels an Ihren Computer an. Ihre Kamera wird als Wechseldatenträger erkannt.
- Öffnen Sie das Programm **Zetta Widget**.



- Stellen Sie sicher, dass oben rechts **Kamera verbunden** angezeigt wird.



- Übernehmen Sie die Datums- und Zeitangaben des Computers oder stellen Sie diese manuell ein. Klicken Sie auf die gewünschte Option.
- Übernehmen Sie die Angaben für Ihre Kamera, indem Sie oben rechts auf **Zeit & Datum synchronisieren** klicken.



- Nach erfolgreicher Synchronisierung wird links oben **Zeit & Datum angepaßt** angezeigt.



Kamera-Einstellungen (App)

1. Öffnen Sie die App.
2. Tippen Sie in der Geräteliste auf Ihre Kamera.
3. Tippen Sie unten links auf **Zeit & Einstellungen**.
4. Tippen Sie oben rechts auf die Schaltfläche **Einstellungen**.
5. Nehmen Sie die gewünschten Einstellungen für die Kamera vor.
6. Tippen Sie anschließend bei **Automatisch an/aus** auf **Programmierte Aufnahmen**, um diese zu aktivieren bzw. zu bearbeiten.
7. Tippen Sie darunter auf **Bearbeiten**.
8. In der nun erscheinenden Liste sollten keine Programmierungen vorhanden sein, wenn Sie Aufnahmen per Bewegungs-, Vibrations- oder Tonsensor aktivieren wollen.
9. Wenn Sie die Liste der Programmierungen geleert haben, tippen Sie oben links auf die Zurück-Schaltfläche.
10. Tippen Sie anschließend bei **Automatisch an/aus** auf **Ausschalten**, um die Programmieroption komplett zu deaktivieren.
11. Nach allen vorgenommenen Einstellungen tippen Sie auf **Sync** um die Einstellungen an die Kamera zu schicken. Tippen Sie im Meldungs-Fenster auf **OK**.
12. Verlassen Sie das Einstellungs-menü durch jeweiliges Tippen der Zurück-Schaltfläche oben links, bis Sie auf der Geräteliste sind.
13. Drücken Sie die Ein/Aus-Taste auf der Kamera für ca. 2 Sekunden.
14. Die Kamera blinkt für ca. 10 Sekunden und zeigt dann bei **DVR-Status**, erst **Aufnahme** und anschließend **Warte auf Auslöser** an.

Verwendung

LED-Status-Anzeigen

Bei Akkubetrieb		
grün	leuchtet	Kamera an
	blinkt	Aktive Aufnahme
grün & rot	blinkt	Akku muss geladen werden & aktive Aufnahme
rot	leuchtet	Keine Speicherkarte
		Speicherkartenfehler
		Akku muss geladen werden
		Kein Speicherplatz

An USB-Netzteil / Powerbank angeschlossen		
grün	leuchtet	Akku geladen & keine Aufnahme
	blinkt	Akku geladen & aktive Aufnahme
orange	leuchtet	Akku wird geladen & keine Aufnahme
orange & grün	blinkt	Akku wird geladen & aktive Aufnahme
rot	leuchtet	Siehe Tabelle „Bei Akkubetrieb“

An Computer angeschlossen		
orange	leuchtet	Akku wird geladen
grün	leuchtet	Akku geladen

Einschalten

Schalten Sie Ihre Kamera ein, indem Sie die Ein/Aus-Taste drei Sekunden gedrückt halten. Die LED leuchtet grün auf und blinkt dann. Die Aufnahme wird gestartet.

Ausschalten

Schalten Sie Ihre Kamera aus, indem Sie die Ein/Aus-Taste drei Sekunden gedrückt halten. Die LED leuchtet grün und rot und erlischt.



HINWEIS:

Informationen zu weiteren Funktionen und Einstellungen finden Sie in der ausführlichen Bedienungsanleitung. Diese finden Sie unter www.pearl.de/support. Geben Sie dort im Suchfeld die Artikelnummer NX-4485 ein.

Datenschutz

Bevor Sie das Gerät an Dritte weitergeben, zur Reparatur schicken oder zurückgeben, beachten Sie bitte folgende Punkte:

- Löschen Sie alle Daten.
- Setzen Sie das Gerät auf Werkseinstellungen zurück.
- Entfernen Sie das Gerät aus der App.
- Entfernen Sie die Speicherkarte.

Eine Erklärung, weshalb bestimmte Personendaten zur Registrierung bzw. bestimmte Freigaben zur Verwendung benötigt werden, erhalten Sie in der App.

Sicherheitshinweise

- Diese Bedienungsanleitung dient dazu, Sie mit der Funktionsweise dieses Produktes vertraut zu machen. Bewahren Sie diese Anleitung daher gut auf, damit Sie jederzeit darauf zugreifen können.
- Ein Umbauen oder Verändern des Produktes beeinträchtigt die Produktsicherheit. Achtung Verletzungsgefahr!
- Alle Änderungen und Reparaturen an dem Gerät oder Zubehör dürfen nur durch den Hersteller oder von durch ihn ausdrücklich hierfür autorisierte Personen durchgeführt werden.
- Achten Sie darauf, dass das Produkt an einer Steckdose betrieben wird die leicht zugänglich ist, damit Sie das Gerät im Notfall schnell vom Netz trennen können.
- Öffnen Sie das Produkt nie eigenmächtig. Führen Sie Reparaturen nie selbst aus!
- Behandeln Sie das Produkt sorgfältig. Es kann durch Stöße, Schläge oder Fall aus bereits geringer Höhe beschädigt werden.
- Halten Sie das Produkt fern von Feuchtigkeit und extremer Hitze.
- Tauchen Sie das Produkt niemals in Wasser oder andere Flüssigkeiten.
- Erhitzen Sie den integrierten Akku nicht über 60 °C und werfen Sie ihn nicht in Feuer: Feuer-, Explosions- und Brandgefahr!
- Schließen Sie den Akku nicht kurz.
- Versuchen Sie nicht, Akkus zu öffnen.
- Bleiben Sie beim Laden des Geräts in der Nähe und kontrollieren Sie regelmäßig dessen Temperatur. Brechen Sie den Ladevorgang bei starker Überhitzung sofort ab. Ein Akku, der sich beim Aufladen stark erhitzt oder verformt, ist defekt und darf nicht weiter verwendet werden.
- Setzen Sie den integrierten Akku keinen mechanischen Belastungen aus. Vermeiden Sie das Herunterfallen, Schlagen, Verbiegen oder Schneiden des Akkus.
- Entladen Sie den Akku nie vollständig, dies verkürzt seine Lebenszeit.
- Soll das Gerät längere Zeit aufbewahrt werden, empfiehlt sich eine Restkapazität des integrierten Akkus von ca. 30% des Ladevolumens.
- Vermeiden Sie am Lagerort direkte Sonneneinstrahlung. Die ideale Temperatur beträgt 10 – 20 °C.
- Beachten Sie bei Ihren Aufnahmen in Ihrem Interesse das Recht am eigenen Bild und am gesprochenen Wort von anderen.

- Technische Änderungen und Irrtümer vorbehalten.

Wichtige Hinweise zur Entsorgung

Dieses Elektrogerät gehört **nicht** in den Hausmüll. Für die fachgerechte Entsorgung wenden Sie sich bitte an die öffentlichen Sammelstellen in Ihrer Gemeinde. Einzelheiten zum Standort einer solchen Sammelstelle und über ggf. vorhandene Mengenbeschränkungen pro Tag/Monat/Jahr entnehmen Sie bitte den Informationen der jeweiligen Gemeinde.

Konformitätserklärung

Hiermit erklärt PEARL.GmbH, dass sich das Produkt NX-4485-675 in Übereinstimmung mit der RoHS-Richtlinie 2011/65/EU, der EMV-Richtlinie 2014/30/EU und der Funkanlagen-Richtlinie 2014/53/EU befindet.

Kurtasz, A.

Qualitätsmanagement
Dipl. Ing. (FH) Andreas Kurtasz

Die ausführliche Konformitätserklärung finden Sie unter www.pearl.de/support. Geben Sie dort im Suchfeld die Artikelnummer NX-4485 ein.

Informationen und Antworten auf häufige Fragen (FAQs) zu vielen unserer Produkte sowie ggfs. aktualisierte Handbücher finden Sie auf der Internetseite:

www.somikon.de

Geben Sie dort im Suchfeld die Artikelnummer oder den Artikelnamen ein.

Chère cliente, cher client,

Nous vous remercions d'avoir choisi cette mini caméra de surveillance HD. Cette caméra est si petite qu'elle trouve sa place en toute discrétion presque n'importe où. Les prises de vues peuvent être déclenchées par le bruit, le mouvement ou les vibrations. Les réglages peuvent être réalisés depuis une application ou depuis un ordinateur.

Afin d'utiliser au mieux votre nouveau produit, veuillez lire attentivement ce guide de démarrage rapide et respecter les consignes et astuces suivantes.



NOTE :

Il s'agit ici uniquement d'un guide de démarrage rapide. La notice détaillée est disponible sur <https://www.pearl.fr/support/notices> Dans le champ de recherche, saisissez la référence de l'article : NX4485.

Contenu

- Mini caméra de surveillance HD DV-800
- Câble Micro-USB (30 cm)
- Guide de démarrage rapide

Accessoires (disponibles séparément sur <https://www.pearl.fr>)

Accessoires requis :

- Carte MicroSD jusqu'à 256 Go, classe 4 ou supérieure
- Chargeur secteur USB

Accessoire en option :

lecteur de cartes (p. ex. réf. PX3934)

Application recommandée :

- Votre caméra de surveillance HD peut être également réglée par le biais de l'application. Pour cela, nous vous recommandons l'application gratuite **DVR Widget**.

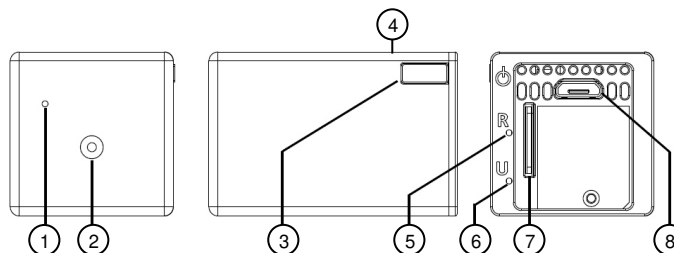
Configuration système requise

- Appareil mobile avec bluetooth à partir de 4.4 et Android (à partir de 4.4) / iOS (à partir de 9.2)
- Windows XP / Vista / 7 / 8 / 10
- Mac OS X

Caractéristiques techniques

Batterie lithium-polymère	220 mAh, 3,7 V	
Courant de charge	5 V DC, 0,6 A	
Durée du chargement	2 heures	
Autonomie	Jusqu'à 1,5 h	
Autonomie en veille	jusqu'à 1 mois	
Bluetooth	Version	4.0
	Fréquence radio	2400 - 2483,5 MHz
	Puissance d'émission max.	2,8 dBm
Résolution vidéo	1280 x 720 px (720p) 640 x 360 px(360p)	
Format vidéo	AVI	
Détection de mouvement	✓	
Détection de bruit	à partir de 65 dB	
Détection des vibrations	✓	
Microphone	✓	
Carte mémoire	Carte MicroSD jusqu'à 256 Go, classe 4 et supérieure, en FAT32	
Connectique	Fente pour carte MicroSD Port Micro-USB	
Dimensions	27 x 27 x 42 mm	
Poids	29 g	

Description du produit



- | | |
|--------------------------|-----------------------------|
| 1. Microphone | 5. Touche Reset |
| 2. Lentille de la caméra | 6. Touche Upgrade |
| 3. Touche Marche/Arrêt | 7. Fente pour carte MicroSD |
| 4. LED de fonctionnement | 8. Port Micro-USB |

Mise en marche

Formater la carte MicroSD

Utilisez un ordinateur pour formater la carte MicroSD (jusqu'à 256 Go, à partir de classe 4) en FAT32.

Insérer une carte MicroSD



NOTE :

Lors de l'insertion et du retrait de la carte MicroSD, la caméra doit toujours être éteinte. Sinon vous risquez de perdre des données.

Insérez la carte MicroSD dans la fente correspondante de la caméra en plaçant le coin arrondi vers l'avant. Les contacts dorés de la carte MicroSD doivent être orientés vers la touche Marche/Arrêt. Vous devez sentir une légère pression sur le ressort d'éjection avant d'enclencher la carte MicroSD.



NOTE :

Pour retirer la carte MicroSD, pressez-la légèrement vers l'intérieur de la fente puis tirez-la vers l'extérieur.

Charger la batterie intégrée



NOTE :

Avant la première utilisation, chargez complètement la batterie intégrée.

1. Branchez le câble Micro-USB à votre caméra ainsi qu'à un adaptateur secteur USB approprié.
2. Pendant le chargement, le voyant LED de fonctionnement brille en orange. Dès que la batterie est entièrement chargée, elle brille en vert. Débranchez la caméra du chargeur secteur USB.

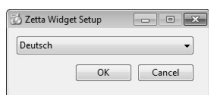
Installer l'application

Votre caméra peut également être réglée et commandée par le biais de l'application. Pour cela, nous vous recommandons l'application gratuite **DVR Widget**. Recherchez l'application dans Google Play Store (Android) ou dans l'App-Store (iOS) et installez-la sur votre appareil mobile.



Installer le programme de configuration (ordinateur)

1. Sur votre ordinateur, ouvrez un navigateur web et ouvrez la page <https://www.pearl.fr/support/notices>. Dans le champ de recherche, saisissez la référence de l'article : NX4485.
2. Dans votre système d'exploitation, téléchargez le programme de configuration correspondant.
3. La fenêtre de configuration du compte utilisateur s'ouvre. Cliquez sur **Oui**.
4. La fenêtre d'installation s'ouvre. Sélectionnez la langue d'installation souhaitée, puis cliquez sur **OK**.



5. Cliquez sur **Suivant**.



6. Lisez bien le contrat de licence. Cochez la case correspondante pour accepter les conditions du contrat de licence. Cliquez ensuite sur **Suivant**.



7. Choisissez l'emplacement où le programme doit être enregistré. Cliquez ensuite sur **Suivant**.



8. Cliquez sur **Installer**. Le processus d'installation commence.



9. Pour terminer l'installation, cliquez sur **Terminer**.



Ajouter une caméra (application)

1. Activez la fonction bluetooth et localisation de votre appareil mobile.
2. Appuyez sur la touche Marche/Arrêt de votre caméra. La LED de fonctionnement clignote en vert, la prise de vue commence.
3. Ouvrez l'application.
4. Appuyez en bas sur **Add new cam**.
5. Appuyez sur le bouton de commande **Scan**. L'appareil recherche alors les appareils compatibles à proximité.
6. Dans la liste, appuyez sur **NX-4485**. Si vous le souhaitez, le nom de la caméra peut être modifié en appuyant sur le champ **Cam name**. Les autres champs doivent restés inchangés !
7. Appuyez en bas sur **OK**. La caméra est ajoutée à l'application.
8. Vous revenez à la page d'accueil de l'application. La caméra est ajoutée à la liste des appareils.



ATTENTION !

Après l'ajout de la caméra, modifiez immédiatement le mot de passe, afin d'éviter que des tiers non autorisés ne puissent accéder à votre caméra.

Modifier le mot de passe (application)

1. Ouvrez l'application.
2. Dans la liste des appareils, appuyez sur le symbole des réglages à côté de votre caméra :



3. Appuyez sur l'élément de menu **Change password**.
4. Dans le premier champ, saisissez le mot de passe actuel (standard : **888888**).
5. Dans le deuxième champ, saisissez le nouveau mot de passe. Choisissez un mot de passe le plus sûr possible, par exemple une combinaison de chiffres et de lettres.
6. Appuyez en bas sur **OK**.
7. Le mot de passe est alors modifié. Vous revenez au menu de réglage.

Régler l'horodatage

Application

1. Ouvrez l'application.
2. Appuyez sur votre caméra dans la liste des appareils.
3. Appuyez en bas à gauche sur le bouton de commande **Time & Settings**.
4. Confirmez le redémarrage de la caméra en appuyant sur **OK**.
5. L'heure et la date de l'appareil mobile et de la caméra sont affichées. Si elles diffèrent l'une de l'autre, appuyez en haut à droite sur le bouton **Sync**.
6. Dans le message de succès, cliquez sur **OK**. Vous revenez automatiquement à la page de démarrage.

Ordinateur

1. Branchez ensuite votre caméra à votre ordinateur par le biais du câble Micro-USB. Votre caméra est reconnue en tant que support amovible.
2. Ouvrez le programme **Zetta Widget**.
3. Assurez-vous que en haut à droite soit affiché **Caméra connectée**.



4. Reprenez la date et l'heure de l'ordinateur, ou bien réglez ces données manuellement. Cliquez sur l'option souhaitée.
5. Pour reprendre ces données sur votre caméra, cliquez en haut à droite sur **Synchroniser la date & l'heure**.



6. Une fois la synchronisation effectuée, le lien **Date & heure modifiées** s'affiche en haut à gauche.



Réglages de la caméra (application)

- Ouvrez l'application.
- Appuyez sur votre caméra dans la liste des appareils.
- En bas à gauche, appuyez sur **Heure & Réglages**.
- Appuyez en haut à droite sur le bouton **Réglages**.
- Effectuez les réglages souhaités pour la caméra.
- Puis, sous **Automatique on/off**, appuyez sur **Enregistrements programmés** pour les activer ou les modifier.
- Appuyez en dessous sur **Modifier**.
- La liste qui apparaît alors ne doit pas contenir de programmation si vous voulez activer les enregistrements par détecteur de mouvement, de vibration ou de son.
- Lorsque vous avez effacé la liste de programmation, appuyez sur le bouton **Précédent** dans le coin supérieur gauche.
- Puis appuyez sur Off dans **Automatique on/off** pour désactiver complètement l'option de programmation.
- Une fois tous les réglages effectués, appuyez sur **Synchroniser** pour envoyer les réglages vers la caméra. Dans la fenêtre de dialogue, appuyez sur **OK**.
- Quittez le menu **Réglages** en appuyant sur le bouton **Précédent** situé en haut à gauche jusqu'à ce que vous vous trouviez dans la liste des appareils.
- Appuyez sur la touche **Marche/Arrêt** de la caméra pendant 2 secondes.
- L'appareil clignote pendant environ 10 secondes. Puis, au niveau du DVR, il affiche d'abord l'enregistrement puis l'attente du déclenchement.

Utilisation

Indications de la LED de statut

En fonctionnement sur batterie		
Vert	Brille	Allumer la caméra
	Clignote	Enregistrement actif
Vert & rouge	Clignote	La batterie doit être rechargée & enregistrement actif
Rouge	Brille	Pas de carte mémoire
		Erreur carte mémoire
		La batterie doit être rechargée
		Espace insuffisant

Branché sur un chargeur secteur USB / une batterie d'appoint		
Vert	Brille	Batterie rechargée & pas d'enregistrement
	Clignote	Batterie rechargée & enregistrement actif
Orange	Brille	La batterie est en cours de chargement & aucun enregistrement
Orange & vert	Clignote	La batterie est en cours de chargement & enregistrement actif
Rouge	Brille	Voir tableau "fonctionnement sur batterie"

Branchement à un ordinateur		
Orange	Brille	La batterie est en cours de chargement
Vert	Brille	Batterie chargée

Allumer

Allumez la caméra en appuyant pendant deux secondes sur la touche marche/arrêt. La LED brille en vert puis clignote. L'enregistrement démarre.

Éteindre

Éteignez votre caméra en maintenant la touche Marche/Arrêt appuyée pendant trois secondes. La LED brille en vert et rouge puis s'éteint.



NOTE :

Pour une description complète des fonctions et réglages de l'appareil, consultez la notice complète, disponible sur <https://www.pearl.fr/support/notices>. Dans le champ de recherche, saisissez la référence de l'article : NX4485.

Protection des données

Avant de transférer l'appareil à un tiers, de le faire réparer ou même de le renvoyer, il est impératif d'effectuer les étapes suivantes :

- Supprimez toutes les données.
- Restaurez les réglages par défaut de l'appareil.
- Supprimez l'appareil de l'application.
- Retirez la carte mémoire.

L'application comporte l'explication des raisons pour lesquelles certaines données personnelles ou certaines autorisations sont requises pour l'enregistrement.

Consignes de sécurité

- Ce mode d'emploi vous permet de vous familiariser avec le fonctionnement du produit. Conservez précieusement ce mode d'emploi afin de pouvoir le consulter en cas de besoin.
- Pour connaître les conditions de garantie, veuillez contacter votre revendeur. Veuillez également tenir compte des conditions générales de vente !
- Veillez à utiliser le produit uniquement comme indiqué dans la notice. Une mauvaise utilisation peut endommager le produit ou son environnement.
- Le démontage ou la modification du produit affecte sa sécurité. Attention, risque de blessure !
- Toute modification ou réparation de l'appareil ou de ses accessoires doit être effectuée exclusivement par le fabricant ou par un spécialiste dûment autorisé.
- La prise de courant à laquelle est branché l'appareil doit toujours être facilement accessible, pour que l'appareil puisse être rapidement débranché en cas d'urgence.
- N'ouvrez pas le produit vous-même. Ne tentez jamais de réparer vous-même le produit !
- Manipulez le produit avec précaution. Un coup, un choc, ou une chute, même de faible hauteur, peut l'endommager.
- N'exposez le produit ni à l'humidité ni à une chaleur extrême.
- Ne plongez jamais l'appareil dans l'eau ni dans aucun autre liquide.

- Ne laissez pas la batterie intégrée chauffer à plus de 60 °C et ne la jetez pas dans le feu : Risque d'explosion et d'incendie !
- Ne court-circuitez pas la batterie.
- N'essayez jamais d'ouvrir les batteries.
- Restez à proximité de l'appareil lors du chargement et contrôlez régulièrement sa température. Interrompez immédiatement le processus de chargement en cas de forte surchauffe. Une batterie qui chauffe fortement ou se déforme au cours du chargement est défectueuse. Vous ne devez pas continuer à l'utiliser.
- N'exposez pas la batterie intégrée à des contraintes mécaniques. Évitez de faire tomber, de frapper, de tordre ou de couper la batterie.
- Veillez à ne jamais décharger complètement la batterie ; cela diminue sa durée de vie.
- Si vous pensez ne pas utiliser l'appareil durant une longue période, nous vous recommandons de laisser la batterie chargée à environ 30 % de sa capacité.
- Ne la stockez pas dans un endroit exposé aux rayons directs du soleil. La température idéale du lieu de stockage est comprise entre 10 et 20 °C.
- Il est dans votre intérêt de respecter l'aspect privé ainsi que le droit à l'image et à la parole des personnes que vous enregistrez.
- Conservez le produit hors de la portée des enfants !
- Surveillez les enfants pour vous assurer qu'ils ne jouent pas avec l'appareil.
- Cet appareil n'est pas conçu pour être utilisé par des personnes (y compris les enfants) dont les capacités physiques, sensorielles ou mentales sont réduites, ou des personnes dénuées d'expérience ou de connaissance, sauf si elles ont pu bénéficier, par l'intermédiaire d'une personne responsable de leur sécurité, d'une surveillance ou d'instructions préalables concernant l'utilisation de l'appareil.
- Si le câble d'alimentation est endommagé, il doit être remplacé par le fabricant, son service après-vente ou des personnes de qualification similaire afin d'éviter tout danger. N'utilisez pas l'appareil tant que la réparation n'a pas été effectuée.
- En raison des signaux bluetooth, veillez à maintenir une distance de sécurité suffisante entre l'appareil et toute personne pourvue d'un stimulateur cardiaque. En cas de doute ou de questions, adressez-vous au fabricant du stimulateur cardiaque ou à votre médecin.
- N'utilisez pas ce produit à proximité d'appareils médicaux.

- Aucune garantie ne pourra être appliquée en cas de mauvaise utilisation.
- Le fabricant décline toute responsabilité en cas de dégâts matériels ou dommages (physiques ou moraux) dus à une mauvaise utilisation et/ou au non-respect des consignes de sécurité.
- Sous réserve de modification et d'erreur !

Consignes importantes concernant le droit à l'image

Respectez la législation locale concernant les libertés individuelles et le droit à l'image.

La législation française interdit de filmer, enregistrer ou photographier des personnes à leur insu. Elle requiert également l'autorisation des personnes concernées avant toute utilisation et/ou diffusion d'enregistrements audio, photo ou vidéo.

Avant d'installer une caméra de surveillance (notamment une caméra discrète) à votre domicile, si des salariés y travaillent, la loi française actuelle vous oblige à faire une déclaration à la CNIL et à en informer le(s) salarié(s) par écrit. Vous trouverez des informations plus détaillées sur le site de la CNIL (www.cnil.fr).

Consignes importantes pour le traitement des déchets

Cet appareil électronique ne doit **PAS** être jeté dans la poubelle de déchets ménagers. Pour l'enlèvement approprié des déchets, veuillez vous adresser aux points de ramassage publics de votre municipalité.

Les détails concernant l'emplacement d'un tel point de ramassage et des éventuelles restrictions de quantité existantes par jour/mois/année, ainsi que sur des frais éventuels de collecte, sont disponibles dans votre municipalité.

Déclaration de conformité

La société PEARL.GmbH déclare ce produit, NX-4485, conforme aux directives actuelles suivantes du Parlement Européen : 2011/65/UE, relative à la limitation de l'utilisation de certaines substances dangereuses dans les équipements électriques et électroniques, 2014/30/UE, concernant la compatibilité électromagnétique, et 2014/53/UE, concernant la mise à disposition sur le marché d'équipements radioélectriques.

Service Qualité

Dipl. Ing. (FH) Andreas Kurtasz

La déclaration de conformité complète du produit est disponible en téléchargement à l'adresse <https://www.pearl.fr/support/notices> ou sur simple demande par courriel à qualite@pearl.fr.