

Telecamera di sorveglianza IP Full HD da esterno IPC-680

con app, funzionamento a batteria, IP65

IT

Manuale operativo



 VisorTech®

NX-4612-675

Informazioni e risposte alle domande frequenti (FAQ) su molti dei nostri prodotti, nonché eventuali manuali aggiornati, sono disponibili sul sito Web:

www.visor-tech.com

Immettere il numero dell'articolo o il nome dell'articolo nel campo di ricerca.

SOMMARIO

Il tuo nuovo full HD per esterni

Telecamera di sorveglianza IP 4

Portata di consegna 4

Accessori opzionali 4

Note importanti all'inizio 5

Istruzioni di sicurezza 5

Informazioni importanti sullo smaltimento 6

Dichiarazione di conformità 6

Dettagli del prodotto 7

Installazione 7

1. Inserite la scheda di memoria 7

2. Inserite le batterie 8

3. Installa l'applicazione 9

4. Collega la fotocamera all'app 9

5. Montare la staffa 11

Uso 12

1. Elenco dei dispositivi 12

2. Immagine dal vivo 13

3. Cambia la password della fotocamera 14

4. Rimuovi la fotocamera dall'app 15

5. Ripristina la fotocamera 15

Protezione dati 15

Specifiche tecniche 16

LICENZA PUBBLICA GENERALE GNU 17

LA TUA NUOVA TELECAMERA DI SORVEGLIANZA IP FULL HD DA ESTERNO

Caro cliente,

Grazie per aver acquistato questa telecamera di sorveglianza IP full HD per esterni. Installa la videocamera esattamente dove ti serve, grazie al funzionamento a batteria, completamente indipendente da prese o cavi. Non appena viene registrato un movimento nel campo visivo della telecamera, la registrazione inizia e si viene informati tramite l'app.

Leggere queste istruzioni per l'uso e seguire le informazioni e suggerimenti elencati in modo da poter utilizzare la nuova telecamera di sorveglianza in modo ottimale.

Portata di consegna

- Telecamera di sorveglianza IP Full HD da esterno IPC-680
- Porta magnete
- Cavo di alimentazione micro USB
- Materiale di montaggio (1 × vite, 1 × tassello)
- Reimposta pin

Inoltre richiesto:

- Scheda microSD fino a 128 GB (ad es.ZX-2401)
- Alimentazione USB (ad esempio SD-2201)
- Dispositivo mobile con Android da 5.0 / iOS da 9.0
- 4 batterie AA

Accessori opzionali

- NX-4613: Batteria pannello solare per dispositivi micro USB, 5.000 mAh, 5 W (USB)
- Batterie ricaricabili sostitutive tipo AA (es.PX-8436)

NOTE IMPORTANTI PER INIZIARE

Istruzioni di sicurezza

- Queste istruzioni per l'uso hanno lo scopo di familiarizzare con le funzionalità di questo prodotto. Conservare queste istruzioni in un luogo sicuro in modo da potervi accedere in qualsiasi momento. Inoltrali agli utenti successivi.
- Si prega di notare le istruzioni di sicurezza durante l'utilizzo.
- La modifica o la modifica del prodotto influisce sulla sicurezza del prodotto. Attenzione rischio di lesioni!
- Tutte le modifiche e le riparazioni al dispositivo o agli accessori possono essere eseguite solo da Dal produttore o da persone da lui espressamente autorizzate.
- Assicurarsi che il prodotto sia caricato su un alimentatore USB facilmente accessibile in modo da poter scollegare rapidamente il dispositivo dalla rete in caso di emergenza.
- Non aprire mai il prodotto da soli. Non eseguire mai riparazioni da soli!
- Maneggia il prodotto con attenzione. Può essere danneggiato da colpi, colpi o caduta da una piccola altezza.
- Tenere il prodotto lontano da fonti di calore estremo.
- Il prodotto è protetto contro i getti d'acqua da qualsiasi angolazione. Non immergerlo mai in acqua o altri liquidi.
- Sostituire sempre tutte le batterie contemporaneamente
- Quando si effettuano le registrazioni, è nel proprio interesse osservare il diritto alla propria immagine e alle parole degli altri.
- Con riserva di modifiche tecniche ed errori.

Informazioni importanti sullo smaltimento

Questo dispositivo elettrico NON appartiene ai rifiuti domestici.

Per uno smaltimento corretto, contattare i punti di raccolta pubblici della propria comunità. Per i dettagli sull'ubicazione di tale punto di raccolta ed eventuali limitazioni di quantità per giorno / mese / anno, fare riferimento alle informazioni del rispettivo comune.



Dichiarazione di conformità

PEARL.GmbH dichiara con la presente che il prodotto NX-4612-675 è conforme alla direttiva RoHS 2011/65 / UE, alla direttiva EMC 2014/30 / UE e alla direttiva sulle apparecchiature radio 2014/53 / UE.



Gestione della qualità

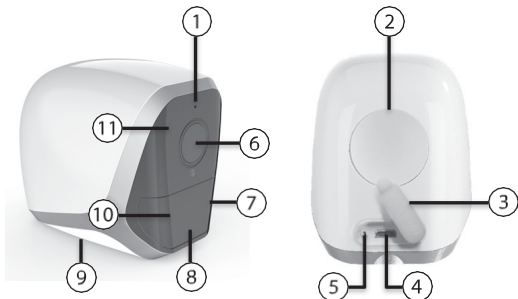
Ing. Dipl. (FH) Andreas Kurtasz

È possibile trovare la dichiarazione di conformità dettagliata all'indirizzo www.pearl.de/support. Immettere il numero dell'articolo NX-4612 nel campo di ricerca.



DETTAGLI DEL PRODOTTO

1. microfono
2. Superficie magnetica
3. Copertura di protezione
4. Presa micro USB
5. Pulsante di ripristino (abbassato)
6. Lenti della macchina fotografica
7. LED di funzionamento
8. Doppio sensore PIR
9. Compartimento della batteria
10. Sensore di luce
11. LED IR



INSTALLAZIONE

1. Inserite la scheda di memoria



NOTA:

La scheda di memoria deve essere inserita e rimossa solo quando il dispositivo è spento. Altrimenti c'è il rischio di perdita di dati.

1. Se necessario, formatta la scheda microSD (non inclusa) in FAT32 sul computer.



NOTA:

È necessario un programma di formattazione per formattare il supporto di archiviazione su computer Windows con una capacità di 32 GB o superiore.

2. Capovolgi la fotocamera in modo che il fondo sia rivolto verso l'alto.
3. Far scorrere l'interruttore di blocco verso il simbolo del lucchetto.
4. Aprire il vano batterie.
5. Inserisci una scheda microSD (fino a 128 GB, in FAT32) con l'angolo arrotondato per primo nello slot per schede microSD. Quelli d'oro punti di contatto puntano al vano batteria. È necessario superare una leggera resistenza della molla affinché la scheda microSD scatti in posizione.

**NOTA:**

Per rimuovere la scheda microSD, spingerla un po' più in profondità nello slot della scheda e quindi estrarla semplicemente.

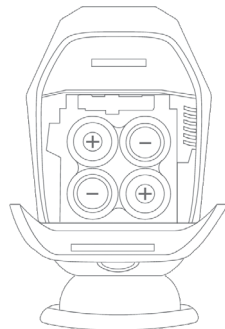
6. Spingere il vano batteria per chiuderlo finché il fermo non scatta in posizione.

2. Inserite le batterie

1. Capovolgì la fotocamera in modo che il fondo sia rivolto verso l'alto.
2. Far scorrere l'interruttore di blocco verso il simbolo del lucchetto.
3. Aprire il vano batterie.
4. Se necessario, rimuovere le vecchie batterie.
5. Installa quattro nuove batterie AA. Il polo positivo delle batterie punta alternativamente verso l'alto o verso il basso. Assicurati che la polarità delle batterie è identica a quella mostrata in figura.

**NOTA:**

Le batterie possono essere caricate nella fotocamera. Utilizzare un alimentatore USB adatto o il pannello solare NX-4613. Il cavo di ricarica deve essere posato in modo protetto. La telecamera è dotata di protezione da sovraccarico e può quindi rimanere collegata in modo permanente.



6. Spingere il vano batteria per chiuderlo finché il fermo non scatta in posizione.



NOTA:

La durata della telecamera può essere fino a 6 mesi. A seconda del carico di lavoro, il tempo di esecuzione può essere ridotto di conseguenza.

3. Installa l'applicazione

Per il funzionamento è necessaria un'app in grado di stabilire una connessione tra la telecamera di sorveglianza e il dispositivo mobile. Consigliamo l'app gratuita WeHome- Mini Smart Home / WeHome. Cercalo in Google Play Store (Android) o App Store (iOS) o scansiona il codice QR corrispondente. Quindi installa l'app sul tuo dispositivo mobile.

Android



iOS



4. Collega la fotocamera all'app



NOTA:

La telecamera può essere integrata solo in una rete a 2,4 GHz.

1. Collega il tuo dispositivo mobile alla rete WiFi a 2,4 GHz in cui deve essere integrata la videocamera.



NOTA:

È possibile riconoscere le reti a 5 GHz dal fatto che "5G" viene solitamente aggiunto al nome della rete.

2. Apri l'app WeHome.
3. Se necessario, consentire l'invio di messaggi o l'autoaccensione.
4. Tocca il seguente simbolo:





NOTA:

Se hai già collegato un dispositivo a questa app, tocca il simbolo più in alto a destra per aggiungerne un altro.

5. Selezionare il tipo di dispositivo A6 (batteria AA) o **A6 (pannello solare)** toccandola.
6. Se il LED di alimentazione della videocamera non lampeggia in rosso, premere brevemente la penna di ripristino sul pulsante di ripristino inferiore sulla fotocamera. Il LED di funzionamento si accende brevemente in blu e poi lampeggia in rosso.



NOTA:

Se il LED di alimentazione continua a non lampeggiare in rosso, ripristinare la fotocamera.

7. Tocca Il LED rosso lampeggia.



NOTA:

Se si desidera aggiungere la fotocamera a un altro dispositivo mobile, seguire i passaggi da 1 a 6. Toccare il passaggio 7 quindi aggiungerlo al dispositivo online. Scansiona il codice QR sul retro

la fotocamera. Quindi inserisci la tua password personale per conferma.

8. Se necessario, consenti l'accesso alla fotocamera sul tuo dispositivo mobile.
9. Scansiona il codice QR nella parte inferiore della fotocamera.
10. Immettere la password WiFi della rete WiFi selezionata. Quindi tocca Connetti a Wi-Fi.
11. Crea una password WiFi per la tua videocamera nel primo campo. Quindi inseriscilo di nuovo nel secondo campo.



NOTA:

Assicurati di creare una password il più sicura possibile in modo che terze parti non autorizzate non possano accedere alla tua videocamera.

12. Posiziona gli altoparlanti del tuo dispositivo mobile **volume pieno**.
13. Tocca Avanti. Il tuo dispositivo mobile emette segnali acustici di connessione tramite l'app a

connettersi alla fotocamera. Tienilo vicino al microfono della videocamera. Il processo di connessione può richiedere fino a tre minuti. Se la connessione ha esito positivo, il LED di funzionamento si accende brevemente in blu.

14. Tocca la posizione di installazione della videocamera (porta anteriore / porta posteriore) o crea il tuo nome e salvalo.
15. Si arriva all'elenco dei dispositivi dell'app.

5. Montare la staffa

1. Disegna un foro nella posizione desiderata. L'altezza di installazione dovrebbe essere di circa 2,1 m.



PERICOLO!

Assicurarsi che non ci siano linee o tubi nel punto di foratura selezionato. Ciò può causare lesioni o danni ambientali!

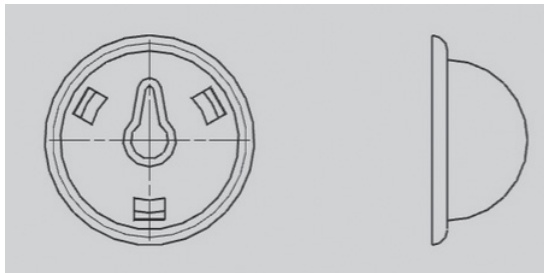
2. Praticare un foro nel punto segnato.
3. Inserisci il tassello nel foro.



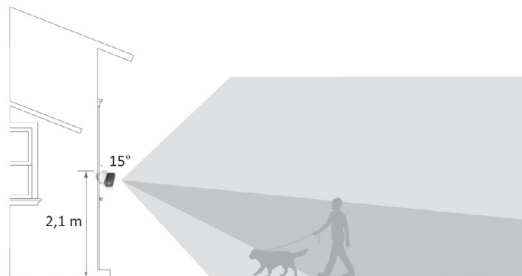
NOTA:

Si noti che il materiale di montaggio fornito potrebbe non essere adatto alla posizione di installazione desiderata. È possibile ottenere materiale di montaggio adatto dal negozio di ferramenta.

4. Ruota la vite nel tassello.
5. Appendere la staffa alla vite.



6. Attacca la superficie magnetica all'emisfero metallico sul retro della fotocamera. Allinea la fotocamera.
7. Orienta la fotocamera come desiderato. Ideale è un angolo di inclinazione di circa 15° .



USO



NOTA:

Se necessario, rimuovere la pellicola protettiva dalla lente e dai LED IR.

La tua videocamera è controllata tramite l'app WeHome-Mini Smart Home / WeHome.



NOTA:

Le app vengono costantemente sviluppate e migliorate. È quindi possibile che la descrizione dell'app in queste istruzioni per l'uso non corrisponda più all'ultima versione dell'app.

1. Elenco dei dispositivi



NOTA:

Aggiorna l'elenco dei dispositivi toccando l'immagine sotto la barra dei menu in alto e trascinando verso il basso.

Tutte le telecamere collegate all'app sono elencate nell'elenco dei dispositivi. Toccare il simbolo corrispondente per eseguire funzioni o impostazioni.

Controllo	Simbolo	Azione
Impostazioni di rilevamento del movimento		Tocca, effettua le impostazioni, tocca Salva
Registrazioni sulla scheda di memoria		Tocca, effettua una selezione nel calendario
Impostazioni della fotocamera		Toccare, selezionare la voce di menu, effettuare le impostazioni
Rimuovi la fotocamera dall'app		toccare, confermare
Impostazioni dell'app		Tocca, seleziona la voce di menu
Aggiungi dispositivo		Digita, segui le istruzioni

2. Immagine dal vivo



NOTA:

L'immagine live può essere composta da un massimo di tre. Gli utenti dell'app possono essere chiamati contemporaneamente. La qualità e il ritardo dipendono dalla qualità della connessione di rete.

1. Richiama l'immagine live toccando l'immagine dalla tua fotocamera nell'elenco dei dispositivi.
2. Controlla la tua fotocamera toccando l'icona appropriata.

Controllo	Simbolo	Azione
Avvia / arresta la registrazione video		rubinetto
Funzione interfono		rubinetto
Suono attivato / disattivato (solo iOS)		rubinetto
Fai una foto		rubinetto
A schermo intero		rubinetto

- Esci dall'immagine live toccando la freccia sinistra in alto.



NOTA:

Le registrazioni effettuate nell'app possono essere trovate nelle impostazioni dell'app (vedere la sezione *Elenco dispositivi*) alla voce di menu *Album*.

3. Modificare la password della telecamera



NOTA:

Assicurati di cambiare regolarmente la password della videocamera. Dovrebbe essere composto da lettere, numeri e caratteri speciali per impedire a terzi non autorizzati di accedere alla videocamera.

- Richiama le impostazioni della fotocamera toccando la seguente icona nell'elenco dei dispositivi sotto la fotocamera:



- Tocca la voce di menu *Modifica password*.
- Immettere la password corrente della telecamera nel primo campo.

4. Crea una nuova password nel secondo campo.
5. Immettere nuovamente la nuova password per verificarla nel terzo campo.
6. Tocca anche Salva.

4. Rimuovere la fotocamera dall'app

1. Nell'elenco dei dispositivi toccare il seguente simbolo sotto la telecamera desiderata:



2. Conferma il processo facendo clic su OK rubinetto.
3. La fotocamera viene eliminata dall'app.



NOTA:

Le registrazioni effettuate nell'immagine live vengono conservate nell'app. Se necessario, cancellali manualmente toccando a lungo la registrazione (Android) o toccando Modifica (iOS) e poi selezionando le immagini o i video rilevanti. Infine, tocca l'icona del cestino.

5. Ripristina la fotocamera

Ripristina la fotocamera alle impostazioni di fabbrica tenendo premuto il pulsante di ripristino con la penna di ripristino per circa 10 secondi. Il LED di funzionamento si accende brevemente in blu e poi lampeggia in rosso. Tutte le impostazioni verranno eliminate.

PROTEZIONE DATI

Prima di cedere il dispositivo a terzi, inviarlo per la riparazione o restituirlo, tenere presente i seguenti punti:

- Ripristina il dispositivo alle impostazioni di fabbrica.
- Rimuovi il dispositivo dall'app.
- Rimuovere la scheda di memoria.

Nell'app è possibile trovare una spiegazione del motivo per cui sono necessari determinati dati personali per la registrazione o determinate versioni per l'utilizzo.

SPECIFICHE TECNICHE

Alimentazione elettrica	pacco batteria	4 × tipo AA
	Alimentazione USB	5 V CC
	Pannello solare (NX-4413)	5 V CC, 1 A.
telecamera	Lunghezza focale	2 mm
	copertina	f / 2.8
	Punto di vista	Grandangolo 110 °
Risoluzione video		1920 × 1080 pixel
fotogrammi al secondo		30th
Compressione video		H-264
Doppio sensore PIR	Gamma	fino a 7 m
	Angolo di rilevamento	110 °
Visione notturna IR	LED IR	8 °
	Gamma	fino a 5 m

ACCESSO A INTERNET SENZA FILI	predefinito	IEEE 802.11b / g / n
	Frequenza radio	2.412 - 2.472 MHz
	Max. Potenza di trasmissione	0,57 mW
Scheda di memoria		microSD fino a 128 GB
collegamenti		Preso micro USB, slot per schede microSD
Classe di protezione		IP65
Dimensioni		52 × 66 × 80 mm

LICENZA PUBBLICA GENERALE GNU

Versione 2, giugno
1991

Copyright (C) 1989, 1991 Free Software Foundation, Inc., 51 Franklin Street, Fifth Floor, Boston, MA 02110-1301 USA

Tutti sono autorizzati a copiare e distribuire copie letterali di questo documento di licenza, ma non è consentito modificarlo.

Preambolo

Le licenze per la maggior parte dei software sono progettate per toglierti la libertà di condividerlo e modificarlo. Al contrario, la GNU General Public License ha lo scopo di garantire la libertà di condividere e modificare il software libero - per assicurarsi che il software sia gratuito per tutti i suoi utenti. Questa Licenza Pubblica Generica si applica alla maggior parte del software della Free Software Foundation ea qualsiasi altro programma i cui gli autori si impegnano a usarlo. (Alcuni altri software della Free Software Foundation sono invece coperti dalla GNU Lesser General Public License.) Puoi applicarlo anche ai tuoi programmi.

Quando parliamo di software libero, ci riferiamo alla libertà, non al prezzo. Le nostre licenze per il pubblico generico sono progettate per assicurarti la libertà di distribuire copie di software gratuito (e addebitare questo servizio se lo desideri), ricevere il codice sorgente o ottenerlo se lo desideri, che puoi modificare il software o utilizzarne parti in nuovi programmi gratuiti; e che sai di poter fare queste cose.

Per proteggere i tuoi diritti, dobbiamo stabilire restrizioni che vietino a chiunque di negarti questi diritti o chiederti di rinunciare ai diritti. Queste restrizioni si traducono in determinate responsabilità per te

se distribuite copie del software o se lo modificate.

Ad esempio, se distribuisi copie di un tale programma, sia gratuitamente che a pagamento, devi concedere ai destinatari tutti i diritti che hai. Devi assicurarti che anche loro ricevano o possano ottenere il codice sorgente. E devi mostrare loro questi termini in modo che conoscano i loro diritti.

Proteggiamo i tuoi diritti con due passaggi: (1) proteggiamo il software con il copyright e (2) ti offriamo questa licenza che ti dà il permesso legale di copiare, distribuire e / o modificare il software.

Inoltre, per la protezione di ogni autore e nostra, vogliamo assicurarci che tutti capiscano che non esiste alcuna garanzia per questo software gratuito. Se il software viene modificato da qualcun altro e trasmesso, vogliamo che i suoi destinatari sappiano che ciò che hanno non è l'originale, in modo che eventuali problemi introdotti da altri non si rifletteranno sulla reputazione degli autori originali.

Infine, qualsiasi programma gratuito è costantemente minacciato dai brevetti software. Vogliamo evitare il pericolo che i ridistributori di un programma libero ottengano individualmente licenze di brevetto, rendendo di fatto il programma proprietario. Per evitare ciò, abbiamo chiarito che qualsiasi brevetto deve essere concesso in licenza per l'uso gratuito di tutti o non concesso in licenza affatto.

Seguono i termini e le condizioni precisi per la copia, la distribuzione e la modifica.

LICENZA PUBBLICA GENERALE GNU
TERMINI E CONDIZIONI DI COPIA, DISTRIBUZIONE E
MODIFICA

0. Questa Licenza si applica a qualsiasi programma o altra opera che contenga un avviso posto dal detentore del copyright che afferma che può essere distribuito secondo i termini di questa Licenza Pubblica Generica. Il "Programma", di seguito, si riferisce a tale programma o lavoro e un "lavoro basato sul Programma" indica il Programma o qualsiasi lavoro derivato ai sensi della legge sul copyright: vale a dire, un lavoro contenente il Programma o una parte di esso, testualmente o con modifiche e / o tradotto in un'altra lingua. (Ereditato, la traduzione è inclusa senza limitazioni nel termine "modifica".) Ogni licenza è indirizzata come "tu".

Attività diverse dalla copia, distribuzione e modifica non sono coperte da questa Licenza; sono al di fuori del suo campo di applicazione. L'atto di eseguire il programma non è limitato e l'output del programma è coperto solo se il suo contenuto costituisce un lavoro basato sul programma (indipendentemente dal fatto che sia stato realizzato eseguendo il Programma). Se ciò è vero dipende da ciò che fa il programma.

1. È possibile copiare e distribuire copie letterali del codice sorgente del programma così come lo si riceve, con qualsiasi mezzo, a condizione che pubblici in modo evidente e appropriato su ciascuna copia un avviso di copyright appropriato e una dichiarazione di non responsabilità della garanzia; conservare intatti tutti gli avvisi che si riferiscono alla presente Licenza e all'assenza di qualsiasi garanzia; e fornire a qualsiasi altro destinatario del programma una copia di questa licenza insieme al programma.

È possibile addebitare una commissione per l'atto fisico del trasferimento di una copia e, a propria discrezione, offrire la protezione della garanzia in cambio una tassa.

2. Puoi modificare la tua copia o le copie del programma o qualsiasi altro

parte di esso, formando così un'opera basata sul Programma, e copiare e distribuire tali modifiche o lavoro secondo i termini della Sezione 1 di cui sopra, a condizione che tu soddisfi anche tutte queste condizioni:

- a) Devi fare in modo che i file modificati riportino avvisi in evidenza che affermano che hai modificato i file e la data di qualsiasi modifica.
- b) Devi fare in modo che qualsiasi lavoro che distribuisce o pubblici, che in tutto o in parte contenga o sia derivato dal programma o da qualsiasi parte di esso, venga concesso in licenza a tutti i terzi in base ai termini di questa licenza.
- c) Se il programma modificato normalmente legge i comandi in modo interattivo quando viene eseguito, è necessario fare in modo che, quando viene avviato per tale uso interattivo nel modo più ordinario, stampi o visualizzi un annuncio che includa un avviso di copyright appropriato e un avviso che non vi è garanzia (o altrimenti, dicendo che si fornisce una garanzia) e che gli utenti possono redistribuire il programma in queste condizioni, e dicendo all'utente come visualizzare una copia di questa licenza. (Eccezione: se il programma stesso è interattivo ma normalmente non stampa un annuncio di questo tipo, il tuo lavoro basato sul Programma non è necessario per stampare un annuncio.)

Questi requisiti si applicano all'opera modificata nel suo insieme. Se le sezioni identificabili di quell'opera non derivano dal Programma e possono essere ragionevolmente considerate opere indipendenti e separate di per sé, allora questa Licenza e le sue condizioni non si applicano a quelle sezioni quando vengono distribuite come opere separate. Ma quando si distribuiscono le stesse sezioni come parte di un tutto che è un'opera basata sul programma, la distribuzione del tutto deve avvenire nei termini di questa licenza, i cui permessi per altre licenze

estendere al intero intero, e quindi a ciascuna parte indipendentemente da chi l'ha scritto.

Pertanto, non è intenzione di questa sezione rivendicare diritti o contestare i tuoi diritti sul lavoro scritto interamente da te; piuttosto, l'intento è quello di esercitare il diritto di controllare la distribuzione di opere derivate o collettive basate sul programma.

Inoltre, più aggregazione di un'altra opera non basata sul programma con il programma (o con un'opera basata sul programma) su un volume di un supporto di memorizzazione o di distribuzione non sottopone l'altro lavoro lo scopo di questa licenza.

3. Il licenziatario può copiare e distribuire il programma (o un'opera basata su di esso, ai sensi della Sezione 2) in codice oggetto o in forma eseguibile secondo i termini di Le sezioni 1 e 2 precedenti a condizione che tu esegua anche una delle seguenti operazioni:

- a) Accompagnalo con la macchina corrispondente completa leggibile codice sorgente, che deve essere distribuito secondo i termini delle sezioni 1 e 2 sopra su un supporto utilizzato abitualmente per l'interscambio di software; o,
- b) Accompagnalo con un'offerta scritta, valida per almeno tre anni, da dare a terzi, per un addebito non superiore al tuo

costo di esecuzione fisica della distribuzione del sorgente, una copia leggibile dalla macchina completa del codice sorgente corrispondente, da distribuire secondo i termini delle sezioni 1 e 2 sopra su un medio

utilizzato abitualmente per l'interscambio di software; o,

c) Accompagnalo con le informazioni che hai ricevuto riguardo all'offerta di distribuire il codice sorgente corrispondente. (Questa alternativa è consentita solo per la distribuzione non commerciale e solo se hai ricevuto il programma in codice oggetto o in formato eseguibile con

ricerca

un'offerta, in conformità con la sottosezione b di cui sopra.)

Il codice sorgente di un'opera indica la forma preferita dell'opera per apportando modifiche ad esso. Per un lavoro eseguibile, completa il codice sorgente codice significa tutto il codice sorgente per tutti i moduli che contiene, più eventuali file di definizione dell'interfaccia associati, più gli script utilizzati controllare la compilazione e l'installazione dell'eseguibile. Tuttavia, come file eccezione speciale, il codice sorgente distribuito non deve includere nulla che sia normalmente distribuito (in formato sorgente o binario) con i componenti principali (compilatore, kernel e così via) del sistema operativo su cui viene eseguito l'eseguibile, a meno che quel componente accompagna l'eseguibile.

Se la distribuzione del codice eseguibile o oggetto viene effettuata offrendo l'accesso alla copia da un luogo designato, l'offerta di un accesso equivalente per copiare il codice sorgente dallo stesso luogo conta come

Distribuzione del codice sorgente, anche se terze parti non sono obbligate a copiare il codice sorgente insieme al codice oggetto.

4. Il licenziatario non può copiare, modificare, concedere in licenza o distribuire il programma salvo quanto espressamente previsto da questa licenza. Qualsiasi altro tentativo di copiare, modificare, concedere in licenza o distribuire il programma è nullo e cesserà automaticamente i tuoi diritti ai sensi di questa licenza. Tuttavia, le parti che hanno ricevuto copie o diritti da te in base a questa licenza non avranno la risoluzione delle loro licenze fintanto che tali parti rimarranno in piena conformità.

5. Non sei obbligato ad accettare questa licenza, poiché non l'hai firmata. Tuttavia, nient'altro ti concede il permesso di modificare o distribuire il programma o le sue opere derivate. Queste azioni sono proibite dalla legge se non si accetta questa Licenza. Pertanto, modificando o distribuendo il programma (o qualsiasi opera basata sul programma), l'utente dichiara di accettare questa licenza e tutti i suoi termini e condizioni per la copia, la distribuzione o la modifica del programma o delle opere basate su di esso.

6. Ogni volta che ridistribuisi il programma (o qualsiasi lavoro basato sul programma), il destinatario riceve automaticamente una licenza dal licenziante originale per copiare, distribuire o modificare il programma soggetto a questi termini e condizioni. Non è possibile imporre ulteriori restrizioni all'esercizio da parte dei destinatari dei diritti concessi in. Non sei responsabile del rispetto di questa licenza da parte di terzi.

7. Se, in conseguenza di una sentenza del tribunale o di un'accusa di violazione di brevetto o per qualsiasi altro motivo (non limitato alle questioni di brevetto), vi vengono imposte condizioni (sia per ordine del tribunale, accordo o altro) che contraddicono le condizioni della presente Licenza, loro fanno

non ti scuso dalle condizioni di questa licenza. Se non è possibile distribuire in modo da soddisfare contemporaneamente i propri obblighi ai sensi della presente Licenza e qualsiasi altro obbligo pertinente, di conseguenza non è possibile distribuire affatto il Programma. Ad esempio, se una licenza di brevetto non consente la redistribuzione esente da royalty del Programma da tutti coloro che ricevono copie direttamente o indirettamente tramite te, quindi l'unico modo per soddisfare sia questa licenza sia quella di astenersi completamente dalla distribuzione del programma.

Se una qualsiasi parte di questa sezione è ritenuta non valida o inapplicabile in qualsiasi circostanza particolare, si intende applicare il resto della sezione e la sezione nel suo insieme è destinata ad essere applicata in altre circostanze.

Non è scopo di questa sezione indurre l'utente a violare brevetti o altri diritti di proprietà o contestare la validità di tali rivendicazioni; Questa sezione ha il solo scopo di proteggere l'integrità del sistema di distribuzione del software libero, che è implementato da pratiche di licenza pubblica. Molte persone hanno dato generosi contributi alla vasta gamma di software distribuito attraverso quel sistema facendo affidamento su un'applicazione coerente di quel sistema; spetta all'autore / donatore decidere se è disposto a distribuire software tramite qualsiasi altro sistema e un licenziatario non può imporre tale scelta.

Questa sezione ha lo scopo di rendere completamente chiaro ciò che si ritiene sia una conseguenza del resto di questa licenza.

8. Se la distribuzione e / o l'utilizzo del Programma è limitato in alcuni paesi da brevetti o da interfacce protette da copyright, il detentore del copyright originale che pone il Programma sotto questa Licenza può aggiungere un'esplicita limitazione di distribuzione geografica

escludendo quei paesi, in modo che la distribuzione sia consentita solo in o tra i paesi non così esclusi. In tal caso, questa licenza incorpora la limitazione come se fosse scritta nel corpo di questa licenza.

9. La Free Software Foundation può pubblicare periodicamente versioni riviste e / o nuove della Licenza Pubblica Generica. Tali nuove versioni saranno simili nello spirito alla versione attuale, ma potrebbero differire nei dettagli per affrontare nuovi problemi o preoccupazioni.

A ciascuna versione viene assegnato un numero di versione distintivo. Se il programma specifica un numero di versione di questa Licenza che si applica ad esso e "qualsiasi versione successiva", hai la possibilità di seguire i termini e le condizioni di quella versione o di qualsiasi versione successiva pubblicata dalla Free Software Foundation. Se il programma non specifica un numero di versione di questa licenza, puoi scegliere qualsiasi versione pubblicata dalla Free Software Foundation.

10. Se desideri incorporare parti del programma in altri programmi gratuiti le cui condizioni di distribuzione sono diverse, scrivi all'autore per chiedere il permesso. Per il software protetto da copyright della Free Software Foundation, scrivere alla Free Software Foundation; a volte facciamo eccezioni per questo. La nostra decisione sarà guidata dai due obiettivi di preservare lo stato libero di tutti i derivati del nostro software libero e di promuovere la condivisione e il riutilizzo del software in generale.

NESSUNA
GARANZIA

11. POICHÉ IL PROGRAMMA È LICENZIATO GRATUITAMENTE, NON ESISTE ALCUNA GARANZIA PER IL PROGRAMMA, NELLA MISURA CONSENTITA DALLA LEGGE VIGENTE. SALVO QUANTO DIVERSAMENTE INDICATO PER SCRITTO I TITOLARI DEL COPYRIGHT E / O ALTRO

LE PARTI FORNISCONO IL PROGRAMMA "COSÌ COM'È" SENZA ALCUN TIPO DI GARANZIA, ESPLICITA O IMPLICITA, INCLUSE, MA NON SOLO, LE GARANZIE IMPLICITE DI COMMERCIALIZZABILITÀ E IDONEITÀ PER UN PARTICOLARE SCOPO. L'INTERO RISCHIO RELATIVO ALLA QUALITÀ E ALLE PRESTAZIONI DEL PROGRAMMA È A CARICO DELL'UTENTE. SE IL PROGRAMMA RISULTA DIFETTOSO, VI ASSUMETE IL COSTO DI TUTTE LE MANUTENZIONE, RIPARAZIONE O CORREZIONE NECESSARIE.

12. IN NESSUN CASO SE NON PREVISTO DALLA LEGGE VIGENTE O ACCETTATO PER SCRITTO QUALSIASI TITOLARE DEL COPYRIGHT, O QUALSIASI ALTRA PARTE CHE POSSA MODIFICARE E / O RIDISTRIBUIRE IL PROGRAMMA COME SOPRA CONSENTITO, SARÀ RESPONSABILE PER DANNI, INCLUSI QUALSIASI TIPO GENERALE, SPECIALE O DANNI CONSEGUENTI DERIVANTI DALL'USO O INCAPACITÀ DI UTILIZZARE IL PROGRAMMA (COMPRESA MA NON LIMITATA ALLA PERDITA DI DATI O AL RENDIMENTO DI DATI INESATTI O PERDITE SOSTENUTE DA VOI O DA TERZI O UN MANCATO FUNZIONAMENTO DEL PROGRAMMA CON QUALSIASI ALTRI PROGRAMMI), ANCHE SE TALE TITOLARE O ALTRE PARTI È STATO AVVISO DELLA POSSIBILITÀ DI TALI DANNI.

FINE DEI TERMINI E DELLE CONDIZIONI

Come applicare questi termini ai nuovi programmi

Se si sviluppa un nuovo programma e si desidera che sia di il maggior uso possibile per il pubblico, il modo migliore per ottenere questo risultato è renderlo un software libero che tutti possono ridistribuire e modificare in questi termini.

A tal fine, allegare al programma le seguenti comunicazioni. È sicuro allegarli all'inizio di ogni file sorgente nel modo più efficace

trasmettere l'esclusione di garanzia; e ogni file dovrebbe avere almeno la riga "copyright" e un puntatore a dove si trova l'avviso completo.

```
<unoriga per dare il nome del programma e una breve idea di cosa fa.> Copyright (C) <year> <nome dell'autore>
```

Questo programma è un software gratuito; è possibile ridistribuirlo e / o modificarlo secondo i termini della GNU General Public License come pubblicata dalla Free Software Foundation; O la versione 2 della licenza o (a tua scelta) qualsiasi versione successiva.

Questo programma è distribuito nella speranza che sia utile, ma **SENZA ALCUNA GARANZIA**; senza nemmeno la garanzia implicita di **COMMERCIALIZZABILITÀ** o **IDONEITÀ PER UN PARTICOLARE SCOPO**. Vedi il GNU General Public License per maggiori dettagli.

Avresti dovuto ricevere una copia della GNU General Public License insieme a questo programma; in caso contrario, scrivere alla Free Software Foundation, Inc., 51 Franklin Street, Fifth Floor, Boston, MA 02110-1301 USA.

Aggiungi anche informazioni su come contattarti tramite posta elettronica e cartacea.

Se il programma è interattivo, fai in modo che emetta un breve avviso come questo quando viene avviato in modalità interattiva:

```
Gnomovision versione 69, Copyright (C) anno nome dell'autore
Gnomovision viene fornito ASSOLUTAMENTE NESSUNA
GARANZIA; per i dettagli digitare "show w". Questo è un software
gratuito e sei libero di ridistribuirlo a determinate condizioni;
digitare "show c" per i dettagli.
```

Gli ipotetici comandi "show w" e "show c" dovrebbero essere visualizzati

le parti appropriate della Licenza Pubblica Generica. Naturalmente, i comandi che usi possono essere chiamati in modo diverso da "show w" e "show c"; potrebbero anche essere clic del mouse o voci di menu, qualunque cosa si adatti al tuo programma.

Dovresti anche chiedere al tuo datore di lavoro (se lavori come programmatore) o alla tua scuola, se esiste, di firmare un "disclaimer sul copyright" per il programma, se necessario. Ecco un esempio; alterare i nomi:

```
Yoyodyne, Inc., con la presente declina ogni interesse di copyright nel
programma
"Gnomovision" (che passa ai compilatori) scritto da James Hacker.
```

```
<firma di Ty Coon>, 1 aprile 1989 Ty
Coon, Presidente di Vice
```

Questa Licenza Pubblica Generica non consente di incorporare il programma in programmi proprietari. Se il tuo programma è una libreria di subroutine, potresti considerare più utile consentire il collegamento di applicazioni proprietarie con la libreria. Se questo è quello che vuoi per farlo, usa la GNU Lesser General Public License invece di questa Licenza.

Servizio clienti: 07631/360 - 350

Importato da:

PEARL.GmbH

PEARL-Strasse 1-3

D-79426 Buggingen

© REV2 / 10. 12. 2020 - EB // MR / BS // JR