

Cámara de vigilancia IP Full HD para exteriores IPC-680

con aplicación, funcionamiento con batería, IP65

ES

Operación manual



 VisorTech®

NX-4612-675

En el sitio web puede encontrar información y respuestas a las preguntas más frecuentes (FAQ) sobre muchos de nuestros productos, así como cualquier manual actualizado:

www.visor-tech.com

Introduzca el número de artículo o el nombre del artículo en el campo de búsqueda.

TABLA DE CONTENIDO

Tu nuevo Full HD para exteriores

Cámara de vigilancia IP	4
Alcance de entrega	4
Accesorios Opcionales	4
 Notas importantes al principio	 5
Instrucciones de seguridad	5
Información importante sobre la eliminación.....	6
Declaración de conformidad	6
 Detalles de producto	 7
 Instalación	 7
1.Insertar tarjeta de memoria	7
2.Insertar pilas	8
3.Instalar aplicación	9
4. Conecta la cámara a la aplicación	9
5. Monte el soporte	11

Utilizar	12
1.Lista de dispositivos	12
2. Imagen en vivo	13
3. Cambiar la contraseña de la cámara	14
4. Quita la cámara de la aplicación.....	15
5. Restablecer cámara	15

Protección de Datos.....	15
---------------------------------	-----------

Especificaciones técnicas.....	16
---------------------------------------	-----------

LICENCIA PÚBLICA GENERAL GNU.....	17
--	-----------

SU NUEVA CÁMARA DE VIGILANCIA IP FULL HD PARA EXTERIORES

Estimado cliente,

Gracias por adquirir esta cámara de vigilancia IP Full HD para exteriores. Configure su cámara exactamente donde la necesite, gracias al funcionamiento de la batería, completamente independiente de enchufes o cables. Tan pronto como se registra un movimiento en el campo de visión de la cámara, comienza la grabación y se le informa a través de la aplicación.

Lea estas instrucciones de funcionamiento y siga la información y los consejos que se enumeran para que pueda utilizar su nueva cámara de vigilancia de forma óptima.

Alcance de entrega

- Cámara de vigilancia IP Full HD para exteriores IPC-680
- Soporte de imán
- Cable de alimentación micro USB
- Material de montaje (1 × tornillo, 1 × taco)
- Restablecer pin

Adicionalmente requerido:

- Tarjeta microSD de hasta 128 GB (por ejemplo, ZX-2401)
- Fuente de alimentación USB (por ejemplo, SD-2201)
- Dispositivo móvil con Android desde 5.0 / iOS desde 9.0
- 4 pilas AA

Accesorios Opcionales

- NX-4613: Panel solar de batería para dispositivos micro USB, 5000 mAh, 5 W (USB)
- Pilas recargables de repuesto tipo AA (por ejemplo, PX-8436)

Instrucciones de seguridad

- Estas instrucciones de funcionamiento están destinadas a familiarizarle con la funcionalidad de este producto. Guarde estas instrucciones en un lugar seguro para que pueda acceder a ellas en cualquier momento. Transmítelos a los usuarios posteriores.
 - Tenga en cuenta las instrucciones de seguridad al usar.
 - Modificar o cambiar el producto afecta la seguridad del producto. ¡Atención, riesgo de lesiones!
 - Todos los cambios y reparaciones en el dispositivo o los accesorios solo pueden ser realizados por el fabricante o por personas expresamente autorizadas por él.
 - Asegúrese de que el producto se cargue mediante una fuente de alimentación USB que sea de fácil acceso para que pueda desconectar rápidamente el dispositivo de la red en caso de emergencia.
 - Nunca abra el producto usted mismo. ¡No realice nunca reparaciones usted mismo!
- Manipule el producto con cuidado. Puede dañarse con golpes, golpes o caídas desde poca altura.
 - Mantenga el producto alejado del calor extremo.
 - El producto está protegido contra chorros de agua desde cualquier ángulo. Nunca lo sumerja en agua ni en ningún otro líquido.
 - Reemplace siempre todas las baterías a la vez.
 - Al realizar sus grabaciones, le conviene respetar el derecho a su propia imagen y la palabra hablada por los demás.
 - Reservado el derecho a realizar modificaciones técnicas y errores.

Información importante sobre la eliminación

Este dispositivo eléctrico NO debe tirarse a la basura doméstica.

Para una eliminación adecuada, comuníquese con los puntos de recolección públicos de su comunidad. Para obtener detalles sobre la ubicación de dicho punto de recolección y las restricciones de cantidad por día / mes / año, consulte la información del municipio respectivo.



Declaración de conformidad

PEARL.GmbH declara por la presente que el producto NX-4612-675 cumple con la Directiva RoHS 2011/65 / EU, la Directiva EMC 2014/30 / EU y la Directiva de equipos de radio 2014/53 / EU.

Gestión de la calidad

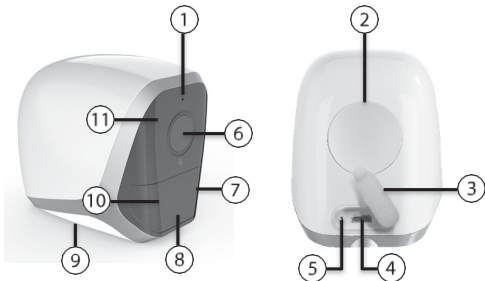
Dipl. Ing. (FH) Andreas Kurtasz

Puede encontrar la declaración de conformidad detallada en www.pearl.de/support. Ingrese el número de artículo NX-4612 en el campo de búsqueda.



DETALLES DE PRODUCTO

1. Micrófono
2. Superficie magnética
3. Cubierta de protección
4. Toma micro USB
5. Botón de reinicio (bajado)
6. Lente de la cámara
7. LED de funcionamiento
8. Sensor doble PIR
9. Compartimiento de la batería
10. Sensor de luz
11. LED de infrarrojos



INSTALACIÓN

1. Inserte la tarjeta de memoria



NOTA:

La tarjeta de memoria solo debe insertarse y extraerse con el dispositivo apagado. De lo contrario, existe el riesgo de pérdida de datos.

1. Si es necesario, formatee su tarjeta microSD (no incluida) en FAT32 en la computadora.



NOTA:

Con una capacidad de 32 GB o más, se requiere un programa de formateo para formatear los medios de almacenamiento en computadoras con Windows.

2. Dé la vuelta a la cámara para que la parte inferior quede hacia arriba.
3. Deslice el interruptor de bloqueo hacia el símbolo de bloqueo.
4. Abra el compartimiento de la batería.
5. Inserte una tarjeta microSD (hasta 128 GB,

en FAT32) con la esquina redondeada primero en la ranura para tarjetas microSD.

Los dorados

Los puntos de contacto apuntan al compartimento de la batería. Se debe superar una ligera resistencia del resorte para que la tarjeta microSD encaje en su lugar.



NOTA:

Para quitar la tarjeta microSD, empújela un poco más en la ranura de la tarjeta y luego simplemente extráigala.

6. Presione el compartimento de la batería para cerrarlo hasta que el pestillo encaje en su lugar.

2. Inserte las pilas

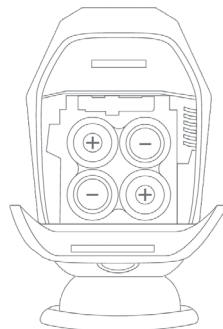
1. Dé la vuelta a la cámara para que la parte inferior quede hacia arriba.
2. Deslice el interruptor de bloqueo hacia el símbolo de bloqueo.
3. Abra el compartimento de la batería.
4. Si es necesario, retire las baterías viejas.
5. Instale cuatro pilas AA nuevas. El polo positivo de las baterías apunta alternativamente hacia arriba o hacia abajo. Asegúrate de eso

la polaridad de las pilas es idéntica a la que se muestra en la imagen.



NOTA:

Las baterías se pueden cargar en la cámara. Utilice una fuente de alimentación USB adecuada o el panel solar NX-4613. El cable de carga debe colocarse de forma protegida. La cámara tiene protección contra sobrecargas y, por lo tanto, puede permanecer conectada permanentemente.



6. Presione el compartimento de la batería para cerrarlo hasta que el pestillo encaje en su lugar.



NOTA:

La duración de la cámara puede ser de hasta 6 meses. Dependiendo de la carga de trabajo, el tiempo de ejecución se puede reducir en consecuencia.

3. Instalar aplicación

Para su funcionamiento, necesita una aplicación que pueda establecer una conexión entre su cámara de vigilancia y su dispositivo móvil. Recomendamos la aplicación gratuita WeHome-Mini Smart Home / WeHome. Busque esto en Google Play Store (Android) o App Store (iOS) o escanee el código QR correspondiente. Luego instale la aplicación en su dispositivo móvil.

Androide



iOS



4. Conecta la cámara a la aplicación



NOTA:

La cámara solo se puede integrar en una red de 2,4 GHz.

1. Conecte su dispositivo móvil a la red WiFi de 2,4 GHz en la que se integrará su cámara.



NOTA:

Puede reconocer las redes de 5 GHz por el hecho de que normalmente se añade "5G" al nombre de la red.

2. Abra la aplicación WeHome.
3. Si es necesario, permita el envío de mensajes o el autoencendido.
4. Toque el siguiente símbolo:





NOTA:

Si ya ha conectado un dispositivo a esta aplicación, toque el símbolo más en la parte superior derecha para agregar otro.

5. Seleccione el tipo de dispositivo A6 (batería AA) o A6 (panel solar) tocando sobre él.
6. Si el LED de encendido de su cámara no parpadea en rojo, presione brevemente el lápiz de reinicio en el botón de reinicio inferior de su cámara. El LED de funcionamiento se ilumina en azul brevemente y luego parpadea en rojo.



NOTA:

Si el LED de encendido aún no parpadea en rojo, reinicie la cámara.

7. Toque El LED rojo parpadea.



NOTA:

Si desea agregar la cámara a otro dispositivo móvil, siga los pasos 1 a 6. Toque en el paso 7 luego agréguelo al dispositivo en línea. Escanee el código QR en la parte posterior

la Cámara. Luego ingrese su contraseña personal para confirmarla.

8. Si es necesario, permita el acceso a la cámara en su dispositivo móvil.
9. Escanee el código QR en la parte inferior de su cámara.
10. Introduzca la contraseña WiFi de la red WiFi seleccionada. Luego toque Conectarse a Wi-Fi.
11. Cree una contraseña WiFi para su cámara en el primer campo. Luego introdúzcalo nuevamente en el segundo campo.



NOTA:

Asegúrese de crear una contraseña lo más segura posible para que terceros no autorizados no puedan acceder a su cámara.

12. Coloque los altavoces de su dispositivo móvil **Volumen completo.**
13. Toque Siguiente. Su dispositivo móvil emite pitidos de conexión a través de la aplicación para

conéctese a su cámara. Manténlo cerca del micrófono de tu cámara. El proceso de conexión puede tardar hasta tres minutos. Si la conexión se realiza correctamente, el LED de funcionamiento se ilumina brevemente en azul.

14. Toque la ubicación de instalación de su cámara (puerta principal / puerta trasera) o cree su propio nombre y guárdelo.
15. Llegas a la lista de dispositivos de la aplicación.

5. Monte el soporte

1. Dibuje un taladro en la ubicación deseada. La altura de instalación debe ser de aproximadamente 2,1 m.



¡ATENCIÓN!

Asegúrese de que no haya líneas ni tuberías en el punto de perforación seleccionado. ¡Esto puede provocar lesiones o daños medioambientales!

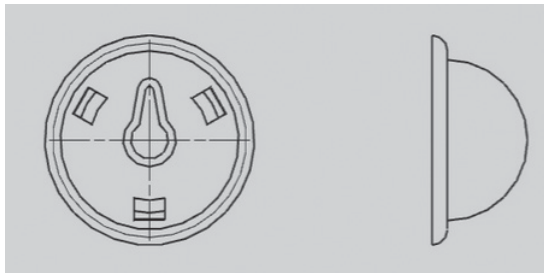
2. Taladre un agujero en el punto marcado.
3. Inserta la clavija en el agujero.



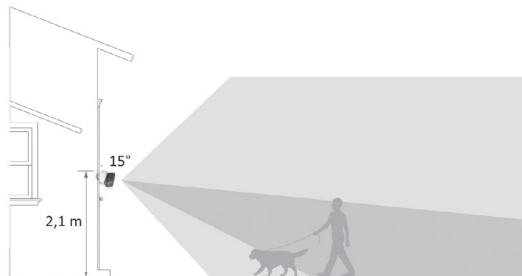
NOTA:

Tenga en cuenta que el material de montaje suministrado puede no ser adecuado para la ubicación de instalación deseada. Puede obtener material de montaje adecuado en la ferretería.

4. Gire el tornillo en la clavija.
5. Cuelgue el soporte en el tornillo.



- Fije la superficie magnética al hemisferio metálico en la parte posterior de su cámara. Alinee la cámara.
- Oriente la cámara como desee. Un ángulo de inclinación de aproximadamente 15° es ideal.



UTILIZAR



NOTA:
Si es necesario, retire la película protectora de la lente y los LED de infrarrojos

Su cámara se controla a través de la aplicación WeHome-Mini Smart Home / WeHome.



NOTA:

Las aplicaciones se desarrollan y mejoran constantemente. Por tanto, es posible que la descripción de la aplicación en estas instrucciones de funcionamiento ya no corresponda a la última versión de la aplicación.







1. Lista de dispositivos



NOTA:

Actualice la lista de dispositivos tocando la imagen debajo de la barra de menú superior y arrastrando hacia abajo.

Todas las cámaras vinculadas a la aplicación se enumeran en la lista de dispositivos. Toque el símbolo correspondiente para realizar funciones o ajustes.

Controlar	Símbolo	Acción
Configuración de detección de movimiento		Toca, haz ajustes, toca Guardar
Grabaciones en la tarjeta de memoria		Toca, haz una selección en el calendario
Ajustes de la cámara		Toque, seleccione el elemento del menú, realice la configuración
Quitar la cámara de la aplicación		toque, confirme
Ajustes de Aplicación		Toque, seleccione el elemento del menú
añadir dispositivo		Escriba, siga las instrucciones

2. Imagen en vivo



NOTA:

La imagen en vivo puede ser de un máximo de tres. Se puede llamar a los usuarios de la aplicación al mismo tiempo. La calidad y la demora dependen de la calidad de la conexión de red.

1. Llame a la imagen en vivo tocando la imagen de su cámara en la lista de dispositivos.
2. Controle su cámara tocando el icono correspondiente.

Controlar	Símbolo	Acción
Iniciar / detener la grabación de video		grifo
Función de intercomunicador		grifo
Sonido activado / desactivado (solo iOS)		grifo
toma una foto		grifo
Pantalla completa		grifo

- Salga de la imagen en vivo tocando la flecha izquierda arriba.



NOTA:

Las grabaciones realizadas en la aplicación se pueden encontrar en la configuración de la aplicación (consulte la sección Lista de dispositivos) en el elemento de menú Álbum.

3. Cambie la contraseña de la cámara



NOTA:

Asegúrese de cambiar la contraseña de su cámara con regularidad. Debe constar de letras, números y caracteres especiales para evitar que terceros no autorizados accedan a su cámara.

- Acceda a la configuración de la cámara tocando el siguiente icono en la lista de dispositivos debajo de su cámara:



- Toque el elemento del menú Cambiar contraseña.
- Ingrese la contraseña actual de la cámara en el primer campo.

4. Cree una nueva contraseña en el segundo campo.
5. Ingrese la nueva contraseña nuevamente para verificarla en el tercer campo.
6. También toque Guardar.

4. Quita la cámara de la aplicación.

1. En la lista de dispositivos, toque el siguiente símbolo debajo de la cámara deseada:



2. Confirme el proceso haciendo clic en Aceptar grifo.
3. La cámara se elimina de la aplicación.



NOTA:

Las grabaciones realizadas en la imagen en vivo se conservan en la aplicación. Si es necesario, elimínelos manualmente tocando la grabación durante un tiempo prolongado (Android) o tocando Editar (iOS) y luego seleccionando las imágenes o videos relevantes. Finalmente, toque el icono de la papelera.

5. Restablecer cámara

Restablezca su cámara a la configuración de fábrica manteniendo presionado el botón de restablecimiento con el lápiz de restablecimiento durante unos 10 segundos. El LED de funcionamiento se ilumina brevemente en azul y luego parpadea en rojo. Se eliminarán todas las configuraciones.

PROTECCIÓN DE DATOS

Antes de entregar el dispositivo a terceros, enviarlo para su reparación o devolverlo, tenga en cuenta los siguientes puntos:

- Restablece el dispositivo a la configuración de fábrica.
- Quita el dispositivo de la aplicación.
- Retire la tarjeta de memoria.

En la aplicación se puede encontrar una explicación de por qué se requieren ciertos datos personales para el registro o ciertas autorizaciones para su uso.

ESPECIFICACIONES TÉCNICAS

Fuente de alimentación	paquete de baterías	4 × tipo AA
	Fuente de alimentación USB	5 V CC
	Panel solar (NX-4413)	5 V CC, 1 A
cámara	Longitud focal	2 mm
	cubrir	f / 2.8
	Punto de vista	Gran angular de 110 °
Resolución de video		1920 × 1080 píxeles
cuadros por segundo		30
Compresión de video		H-264
Sensor doble PIR	Rango	hasta 7 m
	Ángulo de detección	110 °
Visión nocturna por infrarrojos	LED de infrarrojos	Octavo
	Rango	hasta 5 m

ACCESO INALÁMBRICO A INTERNET	defecto	IEEE 802.11b / g / n
	Frecuencia de radio	2,412 - 2,472 MHz
	Max. Poder de transmisión	0,57 mW
Tarjeta de memoria		microSD hasta 128 GB
conexiones		Toma micro-USB, ranura para tarjeta microSD
clase de protección		IP65
Dimensiones		52 × 66 × 80 milímetro

LICENCIA PÚBLICA GENERAL GNU

Versión 2, junio de
1991

Copyright (C) 1989, 1991 Free Software Foundation, Inc., 51 Franklin Street, Fifth Floor, Boston, MA 02110-1301 EE. UU.
Todo el mundo puede copiar y distribuir copias textuales de este documento de licencia, pero no se permite cambiarlo.

Preámbulo

Las licencias para la mayoría del software están diseñadas para quitarle la libertad de compartirlo y cambiarlo. Por el contrario, la Licencia Pública General de GNU está destinada a garantizar su libertad para compartir y cambiar software libre, para asegurarse de que el software sea gratuito para todos sus usuarios. Esta Licencia Pública General se aplica a la mayor parte del software de Free Software Foundation y a cualquier otro programa cuyo los autores se comprometen a usarlo. (En su lugar, algún otro software de la Free Software Foundation está cubierto por la GNU Lesser General Public License). También puede aplicarlo a sus programas.

Cuando hablamos de software libre, nos referimos a la libertad, no al precio. Nuestras Licencias Públicas Generales están diseñadas para garantizar que tenga la libertad de distribuir copias de software gratuito (y cobrar por este servicio si lo desea), que reciba el código fuente o pueda obtenerlo si lo desea, que puede cambiar el software o utilizar partes de él en nuevos programas gratuitos; y que sepa que puede hacer estas cosas.

A proteger sus derechos, necesitamos imponer restricciones que prohíban a cualquier persona negarle estos derechos o pedirle que renuncie a los derechos. Estas restricciones se traducen en ciertas responsabilidades para usted

si distribuye copias del software o si lo modifica.

Por ejemplo, si distribuye copias de un programa de este tipo, ya sea gratis o por una tarifa, debe otorgar a los destinatarios todos los derechos que tiene. Debe asegurarse de que ellos también reciban o puedan obtener el código fuente. Y debe mostrarles estos términos para que conozcan sus derechos.

Protegemos sus derechos con dos pasos: (1) derechos de autor del software y (2) le ofrecemos esta licencia que le da permiso legal para copiar, distribuir y / o modificar el software.

Además, para la protección de cada autor y la nuestra, queremos asegurarnos de que todos entiendan que no existe garantía para este software gratuito. Si el software es modificado por otra persona y se transmite, queremos que sus destinatarios sepan que lo que tienen no es el original, de modo que cualquier problema introducido por otros no refleje la reputación de los autores originales.

Finalmente, cualquier programa gratuito está constantemente amenazado por patentes de software. Deseamos evitar el peligro de que los redistribuidores de un programa gratuito obtengan licencias de patente individualmente, lo que de hecho hace que el programa sea propietario. Para evitar esto, hemos dejado claro que cualquier patente debe tener licencia para uso gratuito de todos o no tener licencia.

A continuación se detallan los términos y condiciones precisos para la copia, distribución y modificación.

LICENCIA PÚBLICA GENERAL GNU
TÉRMINOS Y CONDICIONES DE COPIA, DISTRIBUCIÓN Y
MODIFICACIÓN

0. Esta licencia se aplica a cualquier programa u otro trabajo que contenga un aviso colocado por el titular de los derechos de autor que indique que puede distribuirse según los términos de esta licencia pública general. El "Programa", a continuación, se refiere a dicho programa o trabajo, y un "trabajo basado en el Programa" significa el Programa o cualquier trabajo derivado bajo la ley de derechos de autor: es decir, un trabajo que contiene el Programa o una parte de ya sea textualmente o con modificaciones y / o traducido a otro idioma. (Heredada, la traducción se incluye sin limitación en el término "modificación"). Cada licencia se denomina "usted".

Las actividades distintas de la copia, distribución y modificación no están cubiertas por esta Licencia; están fuera de su alcance. El acto de ejecutar el programa no está restringido, y la salida del programa está cubierta solo si su contenido constituye un trabajo basado en el programa (independientemente de que se haya realizado al ejecutar el programa). Programa). Que eso sea cierto depende de lo que haga el programa.

1. Puede copiar y distribuir copias textuales del código fuente del programa a medida que lo recibe, en cualquier medio, siempre que publica de manera visible y apropiada en cada copia un aviso de derechos de autor apropiado y una renuncia de garantía; mantener intactos todos los avisos que se refieren a esta Licencia y a la ausencia de garantía; y entregue a los demás destinatarios del programa una copia de esta licencia junto con el programa.

Puede cobrar una tarifa por el acto físico de transferir una copia y, a su elección, puede ofrecer protección de garantía a cambio de una tarifa.

2. Puede modificar su copia o copias del programa o cualquier

parte del mismo, formando así un trabajo basado en el Programa, y copiar y distribuir dichas modificaciones o trabajos bajo los términos de la Sección 1 anterior, siempre que también cumpla con todas estas condiciones:

- a) Debe hacer que los archivos modificados lleven avisos prominentes que indiquen que cambió los archivos y la fecha de cualquier cambio.
- b) Debe hacer que cualquier trabajo que distribuya o publique, que en su totalidad o en parte contenga o se derive del programa o cualquier parte del mismo, sea licenciado en su totalidad sin cargo para terceros bajo los términos de esta licencia.
- c) Si el programa modificado normalmente lee los comandos de manera interactiva cuando se ejecuta, debe hacer que, cuando comience a ejecutarse para dicho uso interactivo de la manera más común, imprima o muestre un anuncio que incluya un aviso de derechos de autor apropiado y un aviso de que no hay garantía (o si no, diciendo que usted proporciona una garantía) y que los usuarios pueden redistribuir el programa bajo estas condiciones, y decirle al usuario cómo ver una copia de esta licencia. (Excepción: si el programa en sí es interactivo pero normalmente no imprime dicho anuncio, su trabajo basado en el Programa no está obligado a imprimir un anuncio.)

Estos requisitos se aplican a la obra modificada en su conjunto. Si las secciones identificables de ese trabajo no se derivan del Programa y pueden considerarse razonablemente trabajos independientes y separados en sí mismos, entonces esta Licencia y sus términos no se aplican a esas secciones cuando las distribuye como trabajos separados. Pero cuando distribuye las mismas secciones como parte de un todo que es un trabajo basado en el programa, la distribución del todo debe estar en los términos de esta licencia, cuyos permisos para otras licencias

extenderse al todo el todo, y por lo tanto a todas y cada una de las partes independientemente de quién lo haya escrito.

Por lo tanto, no es la intención de esta sección reclamar derechos o impugnar sus derechos sobre trabajos escritos completamente por usted; más bien, la intención es ejercer el derecho a controlar la distribución de trabajos derivados o colectivos basados en el programa.

Además, más agregación de otro trabajo no basado en el programa con el programa (o con un trabajo basado en el programa) en un volumen de un medio de almacenamiento o distribución no incluye el otro trabajo el alcance de esta licencia.

3. Puede copiar y distribuir el programa (o un trabajo basado en él, según la Sección 2) en código objeto o en forma ejecutable según los términos de Las secciones 1 y 2 anteriores siempre que realicen una de las siguientes acciones:

- a) Acompáñelo con el completo correspondiente legible por máquina código fuente, que debe distribuirse según los términos de las secciones 1 y 2 anteriores en un medio utilizado habitualmente para el intercambio de software; o,
- b) Acompáñelo con una oferta escrita, válida por al menos tres años, para regalar a cualquier tercero, por un cargo no mayor al suyo

costo de realizar físicamente la distribución de la fuente, una copia completa legible por máquina del código fuente correspondiente, que se distribuirá según los términos de las Secciones 1 y 2 anteriores en un

medio

utilizado habitualmente para el intercambio de software; o,

- c) Acompáñelo con la información que recibió sobre la oferta para distribuir el código fuente correspondiente. (Esta alternativa está permitida solo para distribución no comercial y solo si recibió el programa en código objeto o en forma ejecutable con buscar una oferta, de acuerdo con la subsección b anterior).

El código fuente de una obra significa la forma preferida de la obra para hacerle modificaciones. Para un trabajo ejecutable, fuente completa código significa todo el código fuente de todos los módulos que contiene, más cualquier archivo de definición de interfaz asociado, más los scripts utilizados para controlar la compilación e instalación del ejecutable. Sin embargo, como excepción especial, el código fuente distribuido no necesita incluir nada que se distribuya normalmente (en forma fuente o binaria) con los componentes principales (compilador, kernel, etc.) del sistema operativo en el que se ejecuta el ejecutable, a menos que ese componente sí mismo acompaña al ejecutable.

Si la distribución de código ejecutable o de objeto se realiza ofreciendo acceso para copiar desde un lugar designado, entonces ofrecer acceso equivalente para copiar el código fuente desde el mismo lugar cuenta como

Distribución del código fuente, aunque los terceros no estén obligados a copiar la fuente junto con el código objeto.

4. No puede copiar, modificar, sublicenciar ni distribuir el programa, excepto en los casos expresamente previstos en esta licencia. Cualquier intento de copiar, modificar, sublicenciar o distribuir el programa. es nulo y automáticamente terminará sus derechos bajo esta licencia. Sin embargo, a las partes que hayan recibido copias o derechos de usted bajo esta licencia no se les dará por terminada su licencia siempre que dichas partes sigan cumpliendo plenamente.

5. No es necesario que acepte esta licencia, ya que no la ha firmado. Sin embargo, nada más le otorga permiso para modificar o distribuir el programa o sus trabajos derivados. Estas acciones están prohibidas por la ley si no acepta esta Licencia. Por lo tanto, al modificar o distribuir el programa (o cualquier trabajo basado en el programa), usted indica su aceptación de esta licencia para hacerlo, y todos sus términos y condiciones para copiar, distribuir o modificar el programa o los trabajos basados en él.

6. Cada vez que redistribuye el programa (o cualquier trabajo basado en el programa), el destinatario recibe automáticamente una licencia del licenciante original para copiar, distribuir o modificar el programa sujeto a estos términos y condiciones. No puede imponer más restricciones al ejercicio de los derechos concedidos por los destinatarios en. Usted no es responsable de hacer cumplir esta licencia por parte de terceros.

7. Si, como consecuencia de una sentencia judicial o alegación de infracción de patente o por cualquier otro motivo (no limitado a cuestiones de patentes), se le imponen condiciones (ya sea por orden judicial, acuerdo o de otro modo) que contradigan las condiciones de esta Licencia, ellas hacen

no te excusas de las condiciones de esta licencia. Si no puede distribuir para satisfacer simultáneamente sus obligaciones bajo esta Licencia y cualquier otra obligación pertinente, entonces, como consecuencia, no puede distribuir el Programa en absoluto. Por ejemplo, si una licencia de patente no permite la redistribución libre de regalías del Programa. por todos aquellos que reciben copias directa o indirectamente a través de usted, entonces la única forma en que podría satisfacer tanto esta licencia como esta sería abstenerse por completo de distribuir el programa.

Si alguna parte de esta sección se considera inválida o inaplicable bajo cualquier circunstancia particular, se pretende que el resto de la sección se aplique y la sección en su conjunto se aplicará en otras circunstancias.

No es el propósito de esta sección inducirlo a infringir ninguna patente u otros reclamos de derechos de propiedad o impugnar la validez de dichos reclamos; Esta sección tiene el único propósito de proteger la integridad del sistema de distribución de software libre, que es implementado por prácticas de licencia pública. Mucha gente ha hecho contribuciones generosas a la amplia gama de software distribuido a través de ese sistema confiando en la aplicación consistente de ese sistema; Depende del autor / donante decidir si está dispuesto a distribuir software a través de cualquier otro sistema y un licenciatario no puede imponer esa elección.

Esta sección está destinada a dejar completamente en claro lo que se cree que es una consecuencia del resto de esta licencia.

8. Si la distribución y / o el uso del Programa está restringido en ciertos países, ya sea por patentes o por interfaces con derechos de autor, el titular original de los derechos de autor que coloca el Programa bajo esta Licencia puede agregar una limitación de distribución geográfica explícita.

excluyendo esos países, de modo que la distribución esté permitida solo en o entre países no excluidos. En tal caso, esta licencia incorpora la limitación como si estuviera escrita en el cuerpo de esta licencia.

9. La Free Software Foundation puede publicar versiones revisadas y / o nuevas de la Licencia Pública General de vez en cuando. Estas nuevas versiones serán similares en espíritu a la versión actual, pero pueden diferir en detalles para abordar nuevos problemas o inquietudes.

A cada versión se le asigna un número de versión distintivo. Si el programa especifica un número de versión de esta Licencia que se aplica a él y "cualquier versión posterior", tiene la opción de seguir los términos y condiciones de esa versión o de cualquier versión posterior publicada por la Free Software Foundation. Si el programa no especifica un número de versión de esta licencia, puede elegir cualquier versión publicada por la Free Software Foundation.

10. Si desea incorporar partes del programa en otros programas libres cuyas condiciones de distribución son diferentes, escriba al autor para pedirle permiso. Para el software que tiene derechos de autor de la Free Software Foundation, escriba a la Free Software Foundation; a veces hacemos excepciones para esto. Nuestra decisión se guiará por los dos objetivos de preservar el estado libre de todos los derivados de nuestro software libre y promover el intercambio y la reutilización del software en general.

SIN GARANTÍA

11. DEBIDO A QUE EL PROGRAMA TIENE UNA LICENCIA GRATUITA, NO HAY GARANTÍA PARA EL PROGRAMA, EN LA MEDIDA PERMITIDA POR LA LEY APLICABLE. EXCEPTO CUANDO SE INDIQUE LO CONTRARIO POR ESCRITO DE LOS TITULARES DE LOS DERECHOS DE AUTOR Y / U OTROS

LAS PARTES PROPORCIONAN EL PROGRAMA "TAL CUAL" SIN GARANTÍA DE NINGÚN TIPO, YA SEA EXPRESA O IMPLÍCITA, INCLUYENDO, PERO SIN LIMITARSE A, LAS GARANTÍAS IMPLÍCITAS DE COMERCIABILIDAD E IDONEIDAD PARA UN PROPÓSITO PARTICULAR. USTED ASUME TODO EL RIESGO EN CUANTO A LA CALIDAD Y EL RENDIMIENTO DEL PROGRAMA. SI EL PROGRAMA RESULTA DEFECTUOSO, USTED ASUME EL COSTO DE TODOS LOS SERVICIOS, REPARACIONES O CORRECCIONES NECESARIOS.

12. EN NINGÚN CASO A MENOS QUE LO REQUIERA LA LEY APLICABLE O ACORDADO POR ESCRITO, CUALQUIER TITULAR DE LOS DERECHOS DE AUTOR, O CUALQUIER OTRA PARTE QUE PUEDA MODIFICAR Y / O REDISTRIBUIR EL PROGRAMA COMO SE PERMITE ARRIBA, SERÁ RESPONSABLE ANTE USTED POR DAÑOS, INCLUYENDO CUALQUIER DAÑO GENERAL, ESPECIAL O DAÑOS CONSECUENTES DERIVADOS DEL USO O INCAPACIDAD PARA UTILIZAR EL PROGRAMA (INCLUYENDO PERO NO LIMITADO A LA PÉRDIDA DE DATOS O DATOS QUE SE REPRESENTAN INEXACTO O PÉRDIDAS SOSTENIDAS POR USTED O TERCEROS O UNA FALLA DEL PROGRAMA PARA OPERAR CON CUALQUIER OTRO PROGRAMA), INCLUSO SI EL TITULAR U OTRA PARTE HA INFORMADO DE LA POSIBILIDAD DE TALES DAÑOS.

FIN DE TÉRMINOS Y CONDICIONES

Cómo aplicar estos términos a sus nuevos

programas Si desarrolla un nuevo programa y desea que

sea de

mayor uso posible para el público, la mejor manera de lograrlo es convertirlo en un software libre que todos puedan redistribuir y cambiar bajo estos términos.

Para ello, adjunte los siguientes avisos al programa. Es seguro adjuntarlos al inicio de cada archivo de origen para

transmitir la exclusión de garantía; y cada archivo debe tener al menos la línea "copyright" y un puntero al lugar donde se encuentra el aviso completo.

<unolínea para dar el nombre del programa y una breve idea de lo que hace.> Copyright (C) <año> <nombre del autor>

Este programa es software gratuito; puede redistribuirlo y / o modificarlo según los términos de la Licencia Pública General GNU publicada por la Free Software Foundation; Ya sea la versión 2 de la Licencia o (a su elección) cualquier versión posterior.

Este programa se distribuye con la esperanza de que sea útil, pero SIN NINGUNA GARANTÍA; incluso sin la garantía implícita de COMERCIALIZACIÓN o APTITUD PARA UN PROPÓSITO PARTICULAR. Ver el Licencia pública general GNU para obtener más detalles.

Deberías haber recibido una copia de la Licencia Pública General GNU junto con este programa; de lo contrario, escriba a Free Software Foundation, Inc., 51 Franklin Street, Fifth Floor, Boston, MA 02110-1301 USA.

También agregue información sobre cómo contactarlo por correo electrónico y en papel.

Si el programa es interactivo, haga que muestre un breve aviso como este cuando se inicie en modo interactivo:

Gnomovision versión 69, Copyright (C) año nombre del autor
Gnomovision viene SIN GARANTÍA ABSOLUTAMENTE; para obtener detalles, escriba "show w". Este es un software gratuito y puede redistribuirlo bajo ciertas condiciones; escriba "show c" para obtener más detalles.

Los comandos hipotéticos `show w` y `show c` deberían mostrar

las partes correspondientes de la Licencia Pública General. Por supuesto, los comandos que usa pueden llamarse de otra manera que `show w` y `show c`; incluso podrían ser clics del mouse o elementos de menú, lo que se adapta a su programa.

También debe hacer que su empleador (si trabaja como programador) o su escuela, si corresponde, firmen un "descargo de responsabilidad de derechos de autor" para el programa, si es necesario. Aquí hay una muestra; alterar los nombres:

Yoyodyne, Inc., por la presente renuncia a todo interés de derechos de autor en el programa.

'Gnomovision' (que pasa por los compiladores) escrito por James Hacker.

<firma de Ty Coon>, 1 de abril de
1989 Ty Coon, presidente de Vice

Esta Licencia Pública General no permite incorporar su programa en programas propietarios. Si su programa es una biblioteca de subrutinas, puede considerar más útil permitir vincular aplicaciones propietarias con la biblioteca. Si esto es lo que quieres Para hacer, use la Licencia Pública General Reducida GNU en lugar de esta Licencia.

Atención al cliente: 07631/360 - 350

**Importado por:
PEARL.GmbH
PEARL-Strasse 1-3
D-79426 Buggingen**

© REV2 / 10. 12. 2020 - EB // MR / BS // JR