

Full-HD-Rekorder GC-100

für digitale & analoge Quellen, USB-Aufnahme

Bedienungsanleitung



Inhaltsverzeichnis

Ihr neuer Full-HD-Rekorder	4
Lieferumfang.....	4
Optionales Zubehör	4
Wichtige Hinweise zu Beginn	5
Sicherheitshinweise	5
Wichtige Hinweise zur Entsorgung	6
Konformitätserklärung	6
Produktdetails	7
Inbetriebnahme	8
1. Eingangs-Quelle anschließen.....	8
1.1. Digitale Eingangs-Quelle (HDMI).....	8
1.2. Analoge Eingangs-Quelle (AUX)	8
2. TV-Gerät / Monitor anschließen.....	9
3. USB-Speicher anschließen.....	9
4. Kopfhörer anschließen (optional).....	10
5. Mikrofon anschließen (optional).....	10
Verwendung	11
1. Aufnahme erstellen.....	11
2. Datei-Nummerierung zurücksetzen	11
3. Firmware-Update.....	11
Problemlösungen.....	12
Technische Daten	13

Informationen und Antworten auf häufige Fragen (FAQs) zu vielen unserer Produkte sowie ggfs. aktualisierte Handbücher finden Sie auf der Internetseite:

www.auvisio.de

Geben Sie dort im Suchfeld die Artikelnummer oder den Artikelnamen ein.

Ihr neuer Full-HD-Rekorder

Sehr geehrte Kundin, sehr geehrter Kunde,

vielen Dank für den Kauf dieses Full-HD-Rekorders. Nehmen Sie Gameplays, Filme und Serien ohne HDCP-Kopierschutz aus digitalen oder analogen Quellen auf.

Bitte lesen Sie diese Bedienungsanleitung und befolgen Sie die aufgeführten Hinweise und Tipps, damit Sie Ihren neuen Full-HD-Rekorder optimal einsetzen können.

Lieferumfang

- Full-HD-Rekorder GC-100
- Netzteil
- Adapter-Kabel
- Bedienungsanleitung

Zusätzlich benötigt:

- USB-Speicher bis 1 TB (z.B. PX-9556)

Optionales Zubehör

HDMI-Kabel (z.B. PX-8912)

Wichtige Hinweise zu Beginn

Sicherheitshinweise

- Diese Bedienungsanleitung dient dazu, Sie mit der Funktionsweise dieses Produktes vertraut zu machen. Bewahren Sie diese Anleitung daher gut auf, damit Sie jederzeit darauf zugreifen können. Geben Sie sie an Nachbenutzer weiter.
- Bitte beachten Sie beim Gebrauch die Sicherheitshinweise.
- Ein Umbauen oder Verändern des Produktes beeinträchtigt die Produktsicherheit. Achtung Verletzungsgefahr!
- Alle Änderungen und Reparaturen an dem Gerät oder Zubehör dürfen nur durch den Hersteller oder von durch ihn ausdrücklich hierfür autorisierte Personen durchgeführt werden.
- Achten Sie darauf, dass das Produkt an einer Steckdose betrieben wird, die leicht zugänglich ist, damit Sie das Gerät im Notfall schnell vom Netz trennen können.
- Öffnen Sie das Produkt nie eigenmächtig. Führen Sie Reparaturen nie selbst aus!
- Behandeln Sie das Produkt sorgfältig. Es kann durch Stöße, Schläge oder Fall aus bereits geringer Höhe beschädigt werden.
- Halten Sie das Produkt fern von Feuchtigkeit und extremer Hitze.
- Tauchen Sie das Produkt niemals in Wasser oder andere Flüssigkeiten.
- Vor der Inbetriebnahme das Gerät und seine Anschlussleitung sowie Zubehör auf Beschädigungen überprüfen. Verwenden Sie das Gerät nicht, wenn es sichtbare Schäden aufweist.
- Betreiben Sie das Gerät nur an haushaltsüblichen Steckdosen. Prüfen Sie, ob die auf dem Typenschild angegebene Netzspannung mit der Ihres Stromnetzes übereinstimmt.
- Das Netzteilkabel nicht quetschen, nicht über scharfen Kanten oder heiße Oberflächen ziehen; Netzteilkabel nicht zum Tragen verwenden.
- Wenn das Netzteilkabel dieses Gerätes beschädigt wird, muss es durch den Hersteller oder seinen Kundendienst oder eine ähnlich qualifizierte Person ersetzt werden, um Gefährdungen zu vermeiden.
- Ziehen Sie nach jedem Gebrauch, bei Störungen während des Betriebs und vor jeder Reinigung den Netzstecker.
- Den Stecker nie am Netzkabel oder mit nassen Händen aus der Steckdose ziehen.
- Das Gerät ist ausschließlich für den Haushaltsgebrauch oder ähnliche Verwendungszwecke bestimmt. Es darf nicht für gewerbliche Zwecke verwendet werden!
- Das Gerät ist nur zur Verwendung in trockenen Innenräumen geeignet.
- Achten Sie darauf, dass das Gerät beim Betrieb eine gute Standfestigkeit besitzt und nicht über das Netzkabel gestolpert werden kann.
- Benutzen Sie das Gerät niemals nach einer Fehlfunktion, z.B. wenn das Gerät ins Wasser oder heruntergefallen ist oder auf eine andere Weise beschädigt wurde.
- Der Hersteller übernimmt keine Verantwortung bei falschem Gebrauch, der durch Nichtbeachtung der Gebrauchsanleitung zustande kommt.
- Technische Änderungen und Irrtümer vorbehalten.

Wichtige Hinweise zur Entsorgung

Dieses Elektrogerät gehört nicht in den Hausmüll. Für die fachgerechte Entsorgung wenden Sie sich bitte an die öffentlichen Sammelstellen in Ihrer Gemeinde. Einzelheiten zum Standort einer solchen Sammelstelle und über ggf. vorhandene Mengenbeschränkungen pro Tag / Monat / Jahr entnehmen Sie bitte den Informationen der jeweiligen Gemeinde.



Konformitätserklärung

Hiermit erklärt PEARL.GmbH, dass sich das Produkt NX-4665-675 in Übereinstimmung mit der Ökodesignrichtlinie 2009/125/EG, der RoHS-Richtlinie 2011/65/EU, der EMV-Richtlinie 2014/30/EU und der Niederspannungsrichtlinie 2014/35/EU befindet.

Kurtasz, A.

Qualitätsmanagement
Dipl. Ing. (FH) Andreas Kurtasz

Die ausführliche Konformitätserklärung finden Sie unter www.pearl.de/support.
Geben Sie dort im Suchfeld die Artikelnummer NX-4665 ein.



Produktdetails



- 1. LED
- 2. USB-Ausgang
- 3. Mikrofon-Eingang

- 4. Audio-Ausgang
- 5. REC-Taste
- 6. HDMI-Ausgang

- 7. HDMI-Eingang
- 8. AUX-Eingang
- 9. Netzteil-Eingang

Inbetriebnahme

1. Eingangs-Quelle anschließen

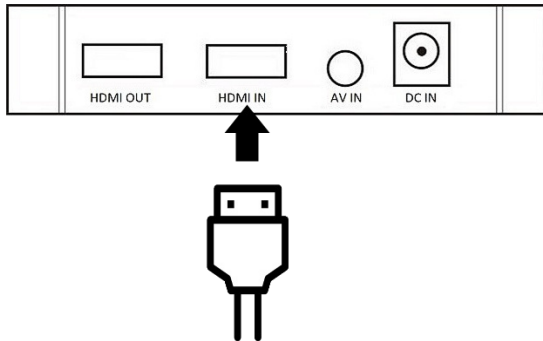


HINWEIS:

Es darf immer nur einer der Eingänge belegt sein. Schließen Sie nie gleichzeitig Geräte an den HDMI- und den AUX-Eingang an!

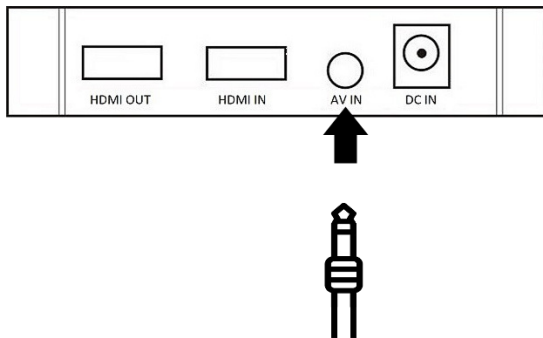
1.1. Digitale Eingangs-Quelle (HDMI)

Verbinden Sie die Eingangs-Quelle (z.B. eine Spielekonsole) per HDMI-Kabel mit dem HDMI-Eingang Ihres Rekorders.



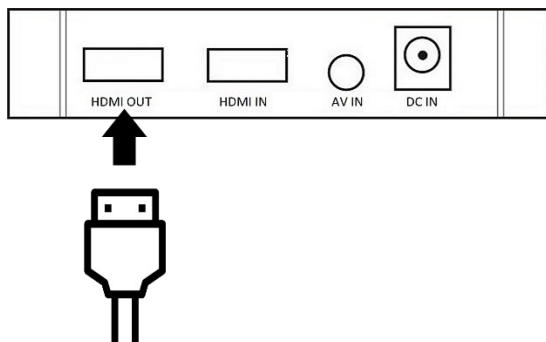
1.2. Analoge Eingangs-Quelle (AUX)

Verbinden Sie die Eingangs-Quelle (z.B. einen Video-Rekorder) per mitgeliefertem Adapter-Kabel mit dem AUX-Eingang Ihres Rekorders.



2. TV-Gerät / Monitor anschließen

Verbinden Sie Ihr TV-Gerät oder Monitor per HDMI-Kabel mit dem HDMI-Ausgang Ihres Rekorders.



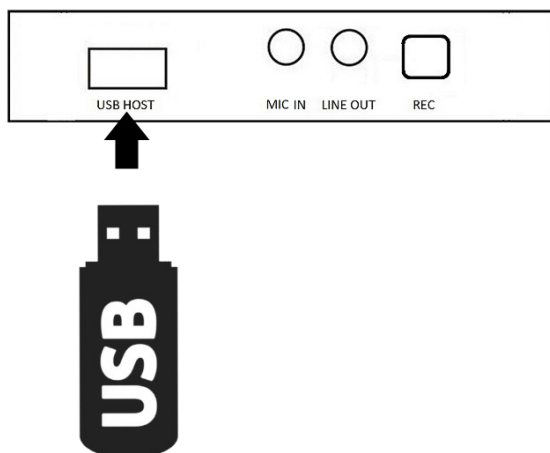
3. USB-Speicher anschließen



HINWEIS:

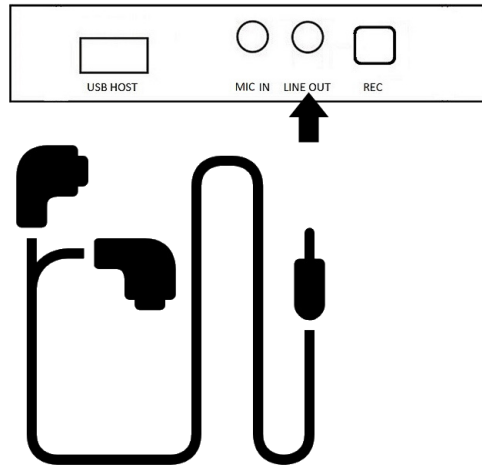
Das Anschließen und Entfernen des USB-Speichers darf nur in ausgeschaltetem Gerätezustand erfolgen. Formatieren Sie den USB-Speicher am Computer in FAT, FAT32 oder NTFS.

Schließen Sie einen USB-Speicher bis 1 TB an den USB-Ausgang Ihres Rekorders an. **Verwenden Sie keine USB-Speicher mit eigener Stromversorgung, sonst ist eine Aufnahme nicht möglich**



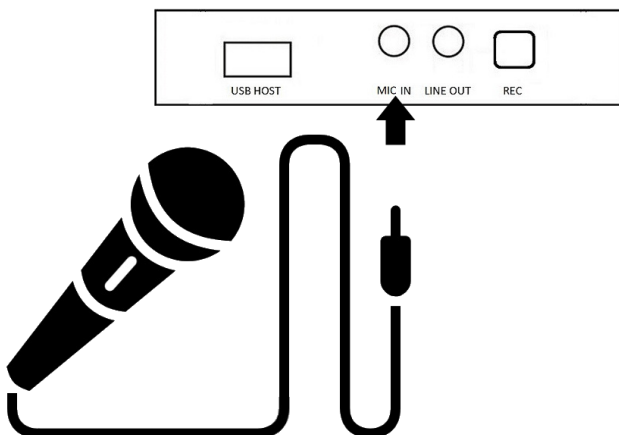
4. Kopfhörer anschließen (optional)

Der Audio-Ton der Videoquelle wird über die Lautsprecher des angeschlossenen TV-Geräts wiedergegeben. Sie können den Ton aber auch über Kopfhörer wiedergeben. Schließen Sie den Kopfhörer an den Audio-Ausgang Ihres Rekorders an.



5. Mikrofon anschließen (optional)

Falls Sie Ihre Video-Aufnahme mit Audio-Kommentaren versehen möchten, schließen Sie ein Mikrofon an den Mikrofon-Eingang (3,5-mm-Klinke) Ihres Rekorders an.



Verwendung



HINWEIS:

Bitte beachten Sie, dass **mit HDCP-Kopierschutz versehenes Material nicht aufgenommen** werden kann.

1. Aufnahme erstellen

1. Verbinden Sie das Netzteil mit Ihrem Rekorder und einer geeigneten Steckdose.
2. Schalten Sie alle angeschlossenen Geräte ein.
3. Starten Sie die Wiedergabe der Videoquelle und drücken Sie die REC-Taste Ihres Rekorders. Die LED Ihres Rekorders leuchtet.
4. Drücken Sie die REC-Taste erneut, um die Aufnahme zu beenden. Die LED Ihres Rekorders blinkt ein paar Mal und leuchtet dann grün. Erst jetzt kann Ihr USB-Speicher von Ihrem Rekorder getrennt werden.



HINWEIS:

Die Aufnahmen werden mit durchnummerierten Dateinamen gespeichert und können am Computer ausgelesen werden.

Die max. Aufnahmezeit pro Datei beträgt ca. 17 Minuten bei einer Auflösung von 1080p (1,95 GB). Bei einer längeren Aufnahme werden einfach fortlaufende Aufnahmedateien erstellt.

2. Datei-Nummerierung zurücksetzen

Wenn Ihnen die Nummerierung der Dateien zu lang wird (z.B. Encode_1080P_234), setzen Sie den Zähler auf 0 zurück.

1. Halten Sie die REC-Taste gedrückt, bevor Sie Ihren Rekorder mit der Stromversorgung verbinden.
2. Verbinden Sie Ihren Rekorder nun mit der Stromversorgung. Halten Sie die REC-Taste weiterhin gedrückt. Lassen Sie ihn erst nach ca. 3-4 Sekunden los.
3. Die Datei-Nummerierung ist jetzt auf 0 zurückgesetzt.

3. Firmware-Update

Sollten Sie vom Kundenservice dazu aufgefordert werden, nehmen Sie ein Firmware-Update vor.

1. Speichern Sie die Update-Datei auf dem Stammverzeichnis eines USB-Speichers (nicht in einem Ordner!).
2. Trennen Sie Ihren Rekorder von der Stromversorgung.
3. Schließen Sie den USB-Speicher an Ihren Rekorder an.
4. Verbinden Sie Ihren Rekorder wieder mit der Stromversorgung. Die LED Ihres Rekorders beginnt zu blinken. Das Firmware-Update ist beendet, wenn die LED blau leuchtet.

Problemlösungen



Ich kann keine Spiel-Aufnahmen von der PS4 erstellen.

- Für Spiele kann der HDCP-Kopierschutz ab der PS4-Firmware 1.7 deaktiviert werden. Rufen Sie die Einstellungen Ihrer PS4 auf und entfernen Sie das Häkchen bei **HDCP aktivieren**.

Der Rekorder nimmt nicht auf.

- Stellen Sie sicher, dass die Eingangs-Quelle korrekt mit Ihrem Rekorder verbunden ist.
- Stellen Sie sicher, dass noch ausreichend Speicherplatz auf dem USB-Speicher zur Verfügung steht.
- Der USB-Speicher benötigt eine andere Formatierung. Formatieren Sie den USB-Speicher am Computer in FAT, FAT32 oder NTFS.
- Stellen Sie sicher, dass der USB-Speicher richtig angeschlossen ist und kein Wackelkontakt oder dergleichen am USB-Speicher vorliegt.
- Warten Sie nach dem Einschalten des Rekorders 4-8 Sekunden, bevor Sie die REC-Taste drücken. So stellen Sie sicher, dass der USB-Speicher betriebsbereit ist.

Technische Daten

Rating		5 V DC, 2 A
Schutzklasse III		Schutz durch Kleinspannung
Polarität		
Netzteil	Eingang	100-240 V AC, 50/60 Hz, 0,4 A
	Ausgang	5 V DC, 2 A
	Schutzklasse II	Schutz durch doppelte oder verstärkte Isolierung
	Polarität	
Aufnahme-Auflösung		1.920 x 1.080 Pixel
Aufnahme-Format		MP4
Komprimierung		H.264
USB-Speicher		bis 1 TB
Maße		110 x 27 x 75 mm
Gewicht		132 g

Kundenservice:

DE: +49(0)7631-360-350

CH: +41(0)848-223-300

FR: +33(0)388-580-202

Importiert von:

PEARL.GmbH | PEARL-Straße 1-3 | D-79426 Buggingen

© REV2 – 28.04.2020 – BS/MF

Enregistreur vidéo Full HD USB

pour sources numériques et analogiques

Mode d'emploi



Table des matières

Votre nouvel enregistreur	3
Contenu	3
Accessoires en option.....	3
Consignes préalables	4
Consignes de sécurité	4
Consignes importantes pour le traitement des déchets	5
Déclaration de conformité.....	5
Description du produit.....	6
Mise en marche	7
1. Brancher une source d'entrée.....	7
1.1. Source d'entrée numérique (HDMI)	7
1.2. Source d'entrée analogique (AUX)	7
2. Brancher un écran / téléviseur	8
3. Brancher un support USB.....	8
4. Brancher un casque audio (en option).....	9
5. Brancher un microphone (en option)	9
Utilisation.....	10
1. Créer un enregistrement.....	10
2. Réinitialiser la numérotation des fichiers	10
3. Mise à jour du firmware	10
Dépannage.....	11
Caractéristiques techniques	11

Votre nouvel enregistreur

Chère cliente, cher client,

Nous vous remercions d'avoir choisi cet enregistreur Full HD. Enregistrez vos jeux, vos films et vos séries à partir de sources numériques ou analogiques (si elles sont sans protection contre la copie HDCP).

Afin d'utiliser au mieux votre nouveau produit, veuillez lire attentivement ce mode d'emploi et respecter les consignes et astuces suivantes.

Contenu

- Enregistreur Full HD GC-100
- Adaptateur secteur
- Câble adaptateur
- Mode d'emploi

Accessoires requis (disponibles séparément sur www.pearl.fr) :

- Support de données USB jusqu'à 1 To

Accessoires en option

disponibles séparément sur www.pearl.fr :
Câble HDMI

Consignes préalables

Consignes de sécurité

- Ce mode d'emploi vous permet de vous familiariser avec le fonctionnement du produit. Conservez précieusement ce mode d'emploi afin de pouvoir le consulter en cas de besoin. Transmettez-le avec le produit à l'utilisateur suivant le cas échéant.
- Pour connaître les conditions de garantie, veuillez contacter votre revendeur. Veuillez également tenir compte des conditions générales de vente !
- Veillez à utiliser le produit uniquement comme indiqué dans la notice. Une mauvaise utilisation peut endommager le produit ou son environnement.
- Respectez les consignes de sécurité pendant l'utilisation.
- Le démontage ou la modification du produit affecte sa sécurité. Attention : risque de blessures !
- Toute modification ou réparation de l'appareil ou de ses accessoires doit être effectuée exclusivement par le fabricant ou par un spécialiste dûment autorisé.
- Veillez à ce que le produit soit alimenté par une prise facilement accessible afin de pouvoir débrancher l'appareil rapidement en cas d'urgence.
- N'ouvrez pas le produit. Ne tentez jamais de réparer vous-même le produit !
- Manipulez le produit avec précaution. Un coup, un choc, ou une chute, même de faible hauteur, peut l'endommager.
- N'exposez pas le produit à l'humidité ni à une chaleur extrême.
- Ne plongez jamais le produit dans l'eau ni dans aucun autre liquide.
- Vérifiez le bon état de l'appareil, de ses câbles et de ses accessoires avant chaque utilisation. N'utilisez pas l'appareil s'il présente des traces visibles d'endommagement.
- N'utilisez l'appareil qu'avec une prise secteur domestique. Vérifiez que la tension secteur indiquée sur la plaque signalétique correspond à celle de votre alimentation secteur.
- Ne tordez pas le câble d'alimentation, ne le tirez pas sur des arêtes tranchantes ou des surfaces chaudes. N'utilisez pas le câble d'alimentation pour tirer l'appareil.
- Conservez le produit hors de la portée et de la vue des enfants.
- Cet appareil n'est pas conçu pour être utilisé par des personnes (y compris les enfants) dont les capacités physiques, sensorielles ou mentales sont réduites, ou des personnes dénuées d'expérience ou de connaissance, sauf si elles ont pu bénéficier, par l'intermédiaire d'une personne responsable de leur sécurité, d'une surveillance ou d'instructions préalables concernant l'utilisation de l'appareil.
- Si le câble d'alimentation est endommagé, il doit être remplacé par le fabricant, son service après-vente ou des personnes de qualification similaire afin d'éviter tout danger. N'utilisez pas l'appareil tant que la réparation n'a pas été effectuée.
- Veillez à respecter la législation en vigueur concernant le code de propriété intellectuelle. Ne copiez que des médias dont vous êtes propriétaire. Le piratage de films et de musique est passible d'amende et d'une peine de prison. Vous trouverez plus d'informations sur le site Internet <http://www.legifrance.gouv.fr/>.
- Débranchez la fiche d'alimentation après chaque utilisation, en cas de dysfonctionnement pendant le fonctionnement et avant chaque nettoyage.
- Ne débranchez jamais la fiche avec des mains mouillées ou en tirant sur le câble.
- Cet appareil est conçu pour un usage domestique ou autre usage similaire uniquement. Il ne doit pas être employé à des fins publicitaires.

- Cet appareil est conçu pour une utilisation dans un local sec uniquement.
- Veillez à ce que l'appareil soit placé de façon stable lors de l'utilisation et que le câble ne constitue un obstacle sur lequel on pourrait trébucher.
- N'utilisez jamais l'appareil s'il présente un dysfonctionnement, s'il a été plongé dans l'eau, s'il est tombé ou a été endommagé d'une autre manière.
- Aucune garantie ne pourra être appliquée en cas de mauvaise utilisation.
- Le fabricant décline toute responsabilité en cas de dégâts matériels ou dommages (physiques ou moraux) dus à une mauvaise utilisation et/ou au non-respect des consignes de sécurité.
- Sous réserve de modification et d'erreur.

Consignes importantes pour le traitement des déchets

Cet appareil électronique ne doit PAS être jeté dans la poubelle de déchets ménagers. Pour l'enlèvement approprié des déchets, veuillez vous adresser aux points de ramassage publics de votre municipalité. Les détails concernant l'emplacement d'un tel point de ramassage et des éventuelles restrictions de quantité existantes par jour/mois/année, ainsi que sur des frais éventuels de collecte, sont disponibles dans votre municipalité.



Déclaration de conformité

La société PEARL.GmbH déclare ce produit NX-4665 conforme aux directives actuelles suivantes du Parlement Européen : 2009/125/CE, établissant un cadre pour la fixation d'exigences en matière d'écoconception applicables aux produits liés à l'énergie, 2011/65/UE, relative à la limitation de l'utilisation de certaines substances dangereuses dans les équipements électriques et électroniques, 2014/30/UE, concernant la compatibilité électromagnétique, et 2014/35/UE, concernant la mise à disposition sur le marché du matériel électrique destiné à être employé dans certaines limites de tension.

Kurtasz, A.

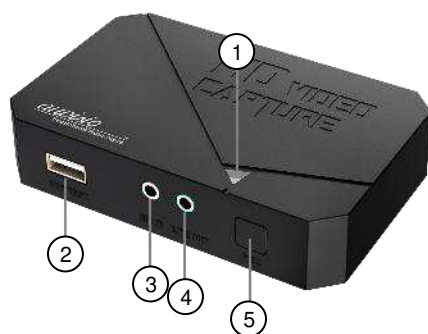
Service Qualité

Dipl. Ing. (FH) Andreas Kurtasz

La déclaration de conformité complète du produit est disponible en téléchargement à l'adresse <https://www.pearl.fr/support/notices> ou sur simple demande par courriel à qualite@pearl.fr.



Description du produit



- 1. LED
- 2. Sortie USB
- 3. Entrée microphone

- 4. Sortie audio
- 5. Touche REC
- 6. Sortie HDMI

- 7. Entrée HDMI
- 8. Entrée AUX
- 9. Entrée pour adaptateur secteur

Mise en marche

1. Brancher une source d'entrée

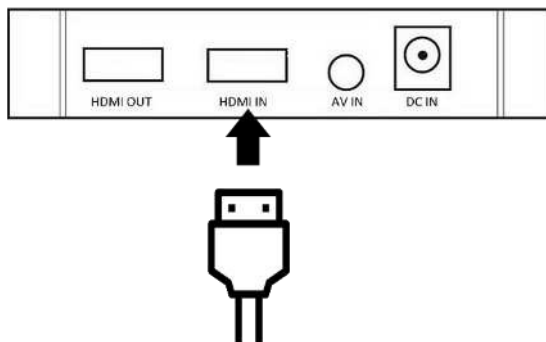


NOTE :

N'utilisez qu'une source d'entrée à la fois. Ne branchez jamais des appareils sur les entrées HDMI et AUX en même temps !

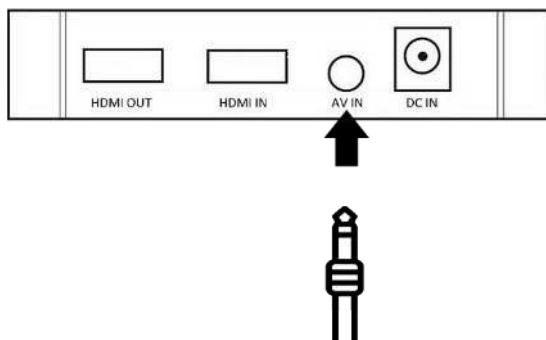
1.1. Source d'entrée numérique (HDMI)

Branchez la source d'entrée (console de jeu, etc.) à l'entrée HDMI de votre enregistreur à l'aide d'un câble HDMI.



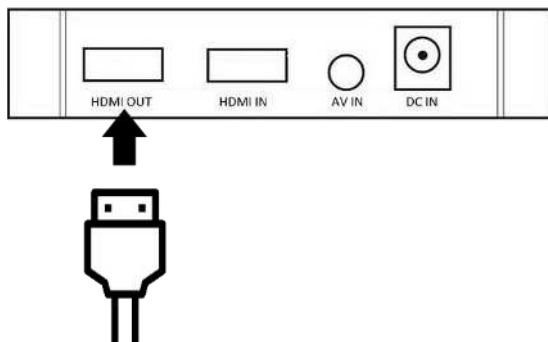
1.2. Source d'entrée analogique (AUX)

Branchez la source d'entrée (magnétoscope, etc.) à l'entrée AUX de votre enregistreur en utilisant le câble adaptateur fourni.



2. Brancher un écran / téléviseur

À l'aide d'un câble HDMI, branchez votre téléviseur ou votre écran à la sortie HDMI de l'enregistreur.



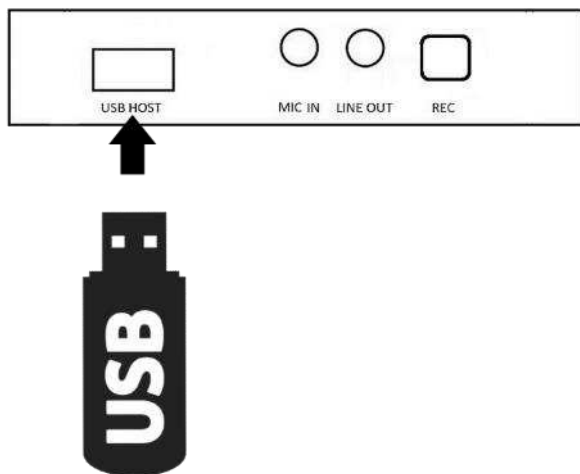
3. Brancher un support USB



NOTE :

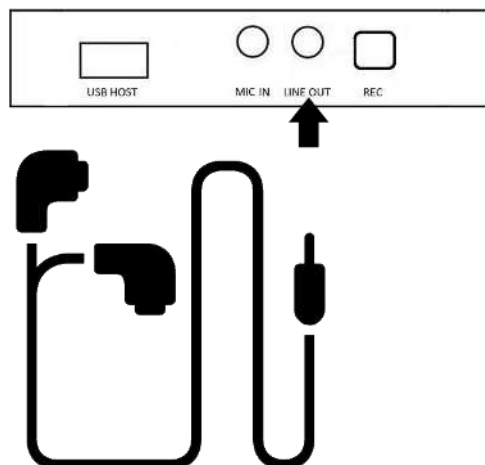
Le périphérique USB ne peut être inséré et retiré que lorsque l'appareil est éteint. Formatez le périphérique USB en FAT, FAT32 ou NTFS sur votre ordinateur.

Branchez un support USB (jusqu'à 1 To) à la sortie USB de l'enregistreur. **N'utilisez pas de support USB ayant sa propre alimentation. Le cas échéant, aucun enregistrement n'est possible.**



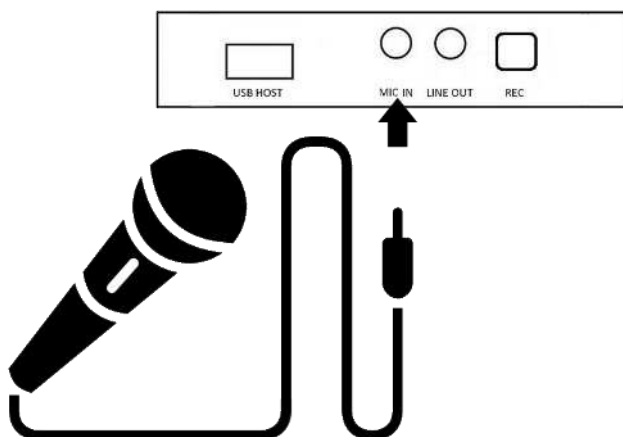
4. Brancher un casque audio (en option)

Le son de la source vidéo est émis par les haut-parleurs du téléviseur branché. Cependant, vous pouvez choisir de lire le son avec un casque. Branchez le casque à la sortie audio de l'enregistreur.



5. Brancher un microphone (en option)

Si vous souhaitez commenter vos enregistrements, vous pouvez brancher un microphone à la prise Entrée microphone (jack 3,5 mm) de l'enregistreur.



Utilisation



NOTE :

*Veillez noter que **le matériel protégé contre la copie HDCP ne peut pas être enregistré.***

1. Créer un enregistrement

1. Branchez l'adaptateur secteur à votre enregistreur ainsi qu'à une prise murale adéquate.
2. Allumez tous les appareils branchés.
3. Lancez la lecture sur la source vidéo et appuyez sur la touche REC de l'enregistreur. La LED de l'enregistreur s'allume.
4. Appuyez de nouveau sur la touche REC pour terminer l'enregistrement. La LED de l'enregistreur clignote brièvement et brille ensuite en vert. Vous pouvez alors débrancher le périphérique USB de votre enregistreur.



NOTE :

Les enregistrements sont sauvegardés avec des noms de fichiers numérotés et peuvent être lus sur un ordinateur.

Le temps d'enregistrement maximal par fichier est de 17 minutes pour une vidéo de 1080p (1,95 Go). Si votre enregistrement est plus long, il est sauvegardé sous la forme de plusieurs fichiers.

2. Réinitialiser la numérotation des fichiers

Si vous souhaitez remettre le compteur d'enregistrements à 0 (parce que le nom du fichier devient trop long, ou à des fins d'archivage, etc.), vous pouvez le réinitialiser.

1. Maintenez la touche REC appuyée avant de brancher l'enregistreur à l'alimentation.
2. Branchez ensuite l'enregistreur à l'alimentation. Maintenez la touche REC appuyée. Relâchez-la au bout de 3 ou 4 secondes.
3. La numérotation des fichiers est remise à zéro (les fichiers sont nommés Encode_1080P_0, etc.)

3. Mise à jour du firmware

Si votre fournisseur vous le demande, procédez à la mise à jour du firmware.

1. Téléchargez le fichier de mise à jour fourni et collez-le à la racine d'un support USB. Ne le placez pas dans un dossier.
2. Débranchez l'enregistreur de l'alimentation.
3. Branchez le support de données USB à l'enregistreur.
4. Rebranchez ensuite l'enregistreur à l'alimentation. La LED de l'enregistreur commence à clignoter. Lorsque la mise à jour du firmware est terminée, la LED brille en bleu.

Dépannage



Je ne peux pas enregistrer d'images depuis ma PlayStation 4.

- Si le logiciel système de votre PlayStation 4 est à la version 1.7 ou plus, il peut arriver que la protection HDCP soit active. Accédez aux réglages de votre PlayStation 4 et décochez la case **Activer le HDCP**.

L'enregistreur n'enregistre pas

- Assurez-vous que la source d'entrée est branchée correctement à l'enregistreur.
- Assurez-vous que votre support USB dispose d'assez d'espace.
- Le support USB doit être préalablement formaté. Formatez le périphérique USB en FAT, FAT32 ou NTFS sur votre ordinateur.
- Assurez-vous que le périphérique USB est bien branché et qu'il ne présente pas de faux contact.
- Après avoir allumé l'enregistreur, attendez 4 à 8 secondes avant de lancer l'enregistrement. En faisant cela, vous laissez le temps au support de devenir opérationnel.

Caractéristiques techniques

Alimentation		5 V DC / 2 A
Classe de protection III		Protection contre la basse tension
Polarité		
Adaptateur secteur	Entrée	100 – 240 V AC, 50 / 60 Hz, 0,4 A
	Sortie	5 V DC / 2 A
	Classe de protection II	Protection par double isolation ou isolation renforcée
	Polarité	
Résolution d'enregistrement		1920 x 1080 px
Format d'enregistrement		MP4
Compression		H.264
Support USB		Jusqu'à 1 To
Dimensions		110 x 27 x 75 mm
Poids		132 g

Importé par :

PEARL.GmbH | PEARL-Straße 1-3 | D-79426 Buggingen

Service commercial PEARL France : 0033 (0) 3 88 58 02 02

© REV2 – 28.04.2020 – BS/MF