

Sehr geehrte Kundin, sehr geehrter Kunde,

vielen Dank für den Kauf dieser USB Akku-Vakuumpumpe. Bitte lesen Sie diese Bedienungsanleitung und befolgen Sie die aufgeführten Hinweise und Tipps, damit Sie Ihre neue Vakuumpumpe optimal einsetzen können.

Lieferumfang

- Vakuumpumpe
- USB-Kabel
- 1 Aufsatz zum Vakuumieren
- 3 Aufsätze zum Aufpumpen
- Anleitung

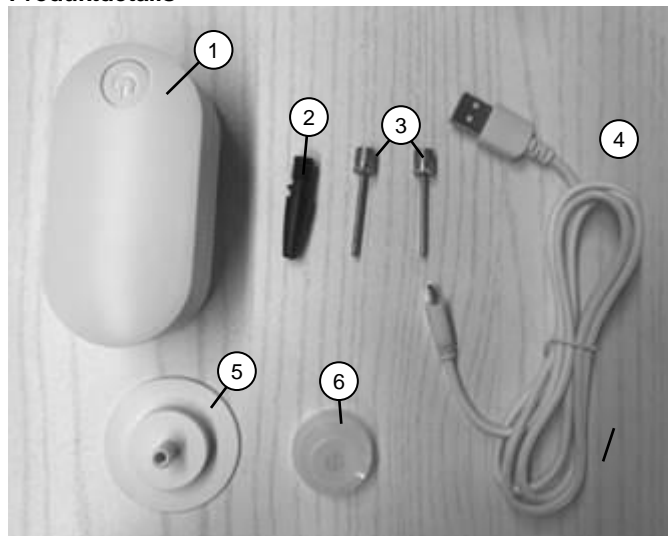
Zusätzlich benötigt:

- Netzteil
- Vakuumiertüten
- Vakuumierdosen

Technische Daten

Eingangsspannung	5 V
Nennleistungsaufnahme	5 W
Akku-Laufzeit	bis zu 60 Minuten
Maße	98 x 50 x 38 mm
Gewicht	130 g

Produktdetails



1. Vakuumpumpe
2. Kunststoff-Aufsatz
3. Metall-Aufsätze
4. USB-Kabel
5. Vakuumier-Aufsatz Teil 1
6. Vakuumier-Aufsatz Teil 2



HINWEIS:

Die Vakuumpumpe verfügt über einen Auto-Stopp und schaltet sich nach 10 Minuten automatisch aus.

Inbetriebnahme

Integrierten Akku aufladen

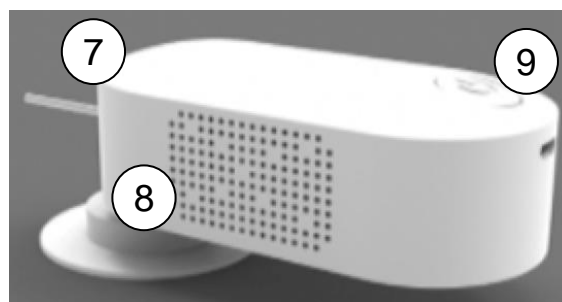


HINWEIS:

Leuchtet das LED-Licht rot, muss der Akku aufgeladen werden. Leuchtet das LED-Licht grün, ist der Akku vollständig aufgeladen. Bitte laden Sie den integrierten Akku vor dem ersten Gebrauch vollständig auf.

1. Verbinden Sie das USB-Kabel mit der USB-Buchse Ihrer Vakuumpumpe.
2. Verbinden Sie das andere Ende des USB-Kabels mit einem geeigneten Netzteil und stecken Sie das Netzteil anschließend in eine Steckdose.
3. Ist der Akku vollständig aufgeladen leuchtet das LED-Licht grün. Trennen Sie das USB-Kabel von der Vakuumpumpe.

Aufsatz auswählen und anbringen



Es stehen vier verschiedene Aufsätze zur Auswahl. Ein Aufsatz zum Vakuumieren, ein Kunststoff-Aufsatz zum Aufpumpen von Schwimmringen, Luftmatratzen und ähnlichem sowie zwei Metall-Aufsätze zum Aufpumpen von Bällen.

- Stecken Sie den gewünschten Aufsatz zum Aufpumpen vorne (7) auf.
- Der Vakuumier-Aufsatz besteht aus zwei Teilen (5 und 6). Stecken Sie das transparente Teil (6) unter das weiße Teil (5). Stecken Sie den Aufsatz anschließend auf die Vakuumpumpe (8). Er rastet hörbar ein.

Verwendung



HINWEIS:

Die Vakuumpumpe unterscheidet automatisch zwischen Vakuumieren und Aufpumpen.

Aufpumpen

1. Bereiten Sie die Vakuumpumpe wie in "Inbetriebnahme" beschrieben vor.
2. Stecken Sie den Aufsatz in das Ventil des Gegenstandes, den Sie aufpumpen möchten.
3. Mit längerem Druck auf den Ein/Ausschalt-Knopf (9) schalten Sie die Vakuumpumpe an. Das LED-Licht leuchtet blau.
4. Drücken Sie den Ein/Ausschalt-Knopf kurz, um die Vakuumpumpe auszuschalten. Das LED-Licht erlischt.

Verwendung mit Vakuumiertüten

1. Bereiten Sie die Vakuumpumpe wie in "Inbetriebnahme" beschrieben vor. Wählen Sie eine passende, gereinigte Vakuumiertüte aus, beschriften Sie das aufgedruckte Etikett mit Datum und Inhalt und befüllen Sie die Tüte. Achten Sie darauf, dass die Menge die markierte Maximal-Linie nicht überschreitet.
2. Legen Sie die Tüte flach auf den Arbeitsbereich und schließen Sie den Druckverschluss am oberen Rand sorgfältig. Nehmen Sie die Vakuumpumpe und drücken die Ansaugdüse auf das Ventil der Tüte.
3. Mit längerem Druck auf den Ein/Ausschalt-Knopf (9) schalten Sie die Vakuumpumpe an. Das LED-Licht leuchtet blau.
4. Schalten Sie die Vakuumpumpe aus, wenn genügend Luft entzogen ist. Das ist meist nach 10 bis 15 Sekunden der Fall und daran zu erkennen, dass sich die Tüte eng an den Inhalt schmiegt. Drücken Sie dafür kurz den Ein/Ausschalt-Knopf.

Verwendung mit Vakuumierdosen

1. Bereiten Sie die Vakuumpumpe wie in "Inbetriebnahme" beschrieben vor. Wählen Sie eine passende

Vakuumdose aus, befüllen Sie sie und schließen Sie den Deckel.

2. Nehmen Sie die Vakuumpumpe und drücken Sie die Ansaugdüse auf das geschlossene Ventil im Stöpfelaufsatz.
3. Mit längerem Druck auf den Ein/Ausschalt-Knopf schalten Sie die Vakuumpumpe an. Das LED-Licht leuchtet blau.
4. Schalten Sie die Vakuumpumpe aus, wenn genügend Luft entzogen ist. Das ist meist nach 10 bis 15 Sekunden der Fall. Drücken Sie dafür kurz den Ein/Ausschalt-Knopf

Hinweise zum Vakuumieren von Lebensmitteln



HINWEIS:

Das Vakuumieren konserviert vor allem trockene Lebensmittel. Frische Lebensmittel müssen aber gleich nach dem Vakuumieren eingefroren werden, wenn Sie sie nicht innerhalb weniger Tage verbrauchen. Das Vakuumieren schützt frische Produkte vor Gefrierbrand.

- Flüssige Nahrungsmittel nicht mit der Vakuumpumpe bearbeiten. Frieren Sie sie kurz an, bis sich eine feste Konsistenz haben.
- Schälen Sie Obst und blanchieren Sie Gemüse vor dem Vakuumieren.
- Fleisch und Fisch können vor dem Einfrieren auch vakuumiert werden. Wegen des hohen Fettanteils empfiehlt sich aber, sie in einem Gefrierbeutel in die Vakuumsäge zu geben. So schützen Sie die Vakuumsäge und können Sie nach dem Auftauen vor dem nächsten Einsatz besser reinigen.
- Lebensmittel mit scharfen Kanten (wie z.B. Knochen) am besten in Vakuumsägen einfrieren. Wenn Sie Sägen verwenden, achten Sie besonders darauf, dass diese vom Vakuumieren nicht beschädigt werden.
- Feinstoffe wie Mehl, scharf gewürzte Lebensmittel sowie Lebensmittel in zu viel Flüssigkeit sind für das Vakuumieren nicht geeignet, weil beim Luftentzug die Absaugdüse verstopfen kann.

Reinigen und Aufbewahren

Reinigen Sie die Vakuumpumpe nach Gebrauch mit einem feuchten Tuch. Nicht mit Wasser übergießen oder ins Abwaschwasser tauchen! Reinigen Sie die Aufsätze gründlich

mit warmem Spülwasser und setzen Sie sie erst wieder auf, wenn sie ganz trocken sind!

Sicherheitshinweise

- Diese Bedienungsanleitung dient dazu, Sie mit der Funktionsweise dieses Produktes vertraut zu machen. Bewahren Sie diese Anleitung daher gut auf, damit Sie jederzeit darauf zugreifen können. Geben Sie sie an Nachbenutzer weiter.
- Bitte beachten Sie beim Gebrauch die Sicherheitshinweise.
- Ein Umbauen oder Verändern des Produktes beeinträchtigt die Produktsicherheit. Achtung Verletzungsgefahr!
- Alle Änderungen und Reparaturen an dem Gerät oder Zubehör dürfen nur durch den Hersteller oder von durch ihn ausdrücklich hierfür autorisierte Personen durchgeführt werden.
- Achten Sie darauf, dass das Produkt an einer Steckdose geladen wird, die leicht zugänglich ist, damit Sie das Gerät im Notfall schnell vom Netz trennen können.
- Öffnen Sie das Produkt nie eigenmächtig. Führen Sie Reparaturen nie selbst aus!
- Behandeln Sie das Produkt sorgfältig. Es kann durch Stöße, Schläge oder Fall aus bereits geringer Höhe beschädigt werden.
- Halten Sie das Produkt fern von Feuchtigkeit und extremer Hitze.
- Tauchen Sie das Produkt niemals in Wasser oder andere Flüssigkeiten.
- Technische Änderungen und Irrtümer vorbehalten.

Hinweise zum integrierten Akku

- Erhitzen Sie den Akku nicht über 60 °C und werfen Sie ihn nicht in Feuer: Feuer-, Explosions- und Brandgefahr!
- Schließen Sie den Akku nicht kurz.
- Versuchen Sie nicht, Akkus zu öffnen.
- Bleiben Sie beim Laden des Akkus in der Nähe und kontrollieren Sie regelmäßig dessen Temperatur. Brechen Sie den Ladevorgang bei starker Überhitzung sofort ab. Ein Akku, der sich beim Aufladen stark erhitzt oder verformt, ist defekt und darf nicht weiter verwendet werden.
- Setzen Sie den Akku keinen mechanischen Belastungen aus. Vermeiden Sie das Herunterfallen, Schlagen, Verbiegen oder Schneiden des Akkus.
- Achten Sie beim Aufladen des Akkus unbedingt auf die richtige Polarität des Ladesteckers. Bei falschem Ladesteckeranschluss, ungeeignetem Ladegerät oder

vertauschter Polarität besteht Kurzschluss- und Explosionsgefahr.

- Entladen Sie den Akku nie vollständig, dies verkürzt seine Lebenszeit. Soll das Gerät längere Zeit aufbewahrt werden, empfiehlt sich eine Restkapazität des Akkus von ca. 30 % des Ladevolumens.
- Vermeiden Sie am Lagerort direkte Sonneneinstrahlung. Die ideale Temperatur beträgt 10 - 20 °C.

Wichtige Hinweise zur Entsorgung

Dieses Elektrogerät gehört **nicht** in den Hausmüll. Für die fachgerechte Entsorgung wenden Sie sich bitte an die öffentlichen Sammelstellen in Ihrer Gemeinde. Einzelheiten zum Standort einer solchen Sammelstelle und über ggf. vorhandene Mengenbeschränkungen pro Tag/Monat/Jahr entnehmen Sie bitte den Informationen der jeweiligen Gemeinde.

Konformitätserklärung

Hiermit erklärt PEARL.GmbH, dass sich das Produkt NX-4973 in Übereinstimmung mit der RoHS-Richtlinie 2011/65/EU + (EU)2015/863 und der EMV-Richtlinie 2014/30/EU befindet.

Kurtasz, A.

Qualitätsmanagement
Dipl. Ing. (FH) Andreas Kurtasz

Die ausführliche Konformitätserklärung finden Sie unter www.pearl.de/support. Geben Sie dort im Suchfeld die Artikelnummer NX-4973 ein.

Informationen und Antworten auf häufige Fragen (FAQs) zu vielen unserer Produkte sowie ggfs. aktualisierte Handbücher finden Sie auf der Internetseite:

www.rosensteinundsoehne.de

Geben Sie dort im Suchfeld die Artikelnummer oder den Artikelnamen ein.

Chère cliente, cher client, nous vous remercions d'avoir choisi cette pompe de mise sous vide USB. Afin d'utiliser au mieux votre nouveau produit, veuillez lire attentivement ce mode d'emploi et respecter les consignes et astuces suivantes.

Contenu

- Pompe de mise sous vide
- Câble USB
- 1 embout de mise sous vide
- 3 embouts de gonflage
- Mode d'emploi

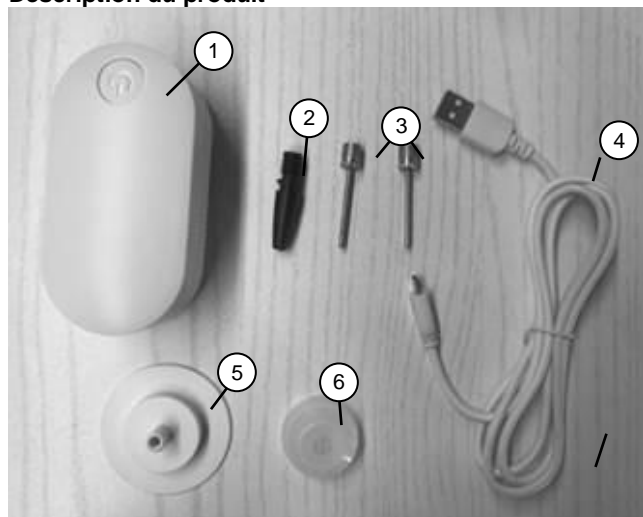
Accessoires requis (non fournis, disponibles séparément sur www.pearl.fr)

- Bloc d'alimentation
- Sachets de mise sous vide
- Boîte de mise sous vide

Caractéristiques techniques

Tension d'entrée	5 V
Puissance nominale	5 W
Autonomie de la batterie en fonctionnement	Jusqu'à 60 minutes
Dimensions	98 x 50 x 38 mm
Poids	130 g

Description du produit



1. Pompe de mise sous vide
2. Embout en plastique
3. Embouts en métal
4. Câble USB
5. Accessoire de mise sous vide, partie 1
6. Accessoire de mise sous vide, partie 2



NOTE :

La pompe de mise sous vide dispose d'un système de sécurité : elle s'arrête automatiquement après 10 minutes.

Mise en marche

Charger la batterie intégrée



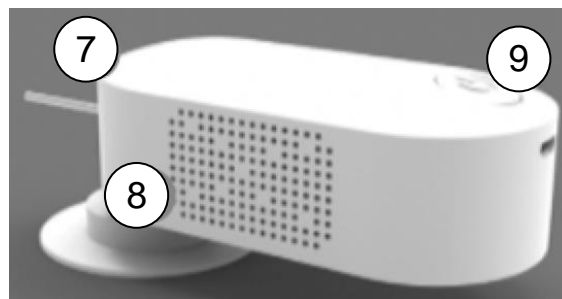
NOTE :

Si la LED brille en rouge, la batterie doit être rechargée. Si la LED brille en vert, la batterie est complètement rechargée.

Avant la première utilisation, chargez complètement la batterie intégrée.

1. Branchez le câble USB à la prise USB de votre pompe de mise sous vide.
2. Branchez ensuite l'autre extrémité du câble USB à un chargeur secteur adapté (non fourni), puis branchez ce chargeur secteur dans une prise de courant.
3. Une fois la batterie complètement rechargée, la LED brille en vert. Débranchez le câble USB de la pompe de mise sous vide.

Choisir et fixer l'embout



Vous avez le choix entre quatre embouts différents : un embout pour mettre sous vide, un embout en plastique (pour gonfler bouées, matelas gonflables, etc.), ainsi que deux embouts en métal (pour gonfler des ballons).

- Insérez l'embout pour gonfler de votre choix sur l'avant (7).
- L'embout de mise sous vide est composé de deux parties (5 et 6). Insérez la partie transparente (6) sous la partie blanche (5). Pour finir, fixez l'embout sur la pompe de mise sous vide (8). Il doit s'enclencher de manière audible.

Utilisation



NOTE : *La pompe de mise sous vide différencie automatiquement le gonflage et la mise sous vide.*

Gonfler

1. Préparez la pompe comme décrit sous "Mise en marche".
2. Fixez maintenant l'embout dans la valve du produit que vous souhaitez gonfler.
3. Allumez la pompe en exerçant une pression longue sur le bouton marche/arrêt (9). La LED brille en bleu.
4. Exercez une pression courte sur le bouton marche/arrêt pour éteindre la pompe. La LED s'éteint.

Utilisation avec les sachets de mise sous vide

1. Préparez la pompe comme décrit sous "Mise en marche". Choisissez un sachet approprié et propre, inscrivez sur l'étiquette imprimée la date et le contenu, puis remplissez le sachet. Veillez à ce que la quantité d'aliments ne dépasse pas la ligne de quantité maximale imprimée.
2. Posez le sachet à plat sur la surface de travail et fermez soigneusement la fermeture à pression sur la bordure supérieure. Prenez la pompe de mise sous vide et pressez sur la buse d'aspiration de la valve du sachet.
3. Une pression longue sur le bouton marche/arrêt (9) permet d'allumer la pompe de mise sous vide. La LED brille en bleu.
4. Éteignez la pompe de mise sous vide une fois que suffisamment d'air a été aspiré. C'est généralement le cas au bout de 10 à 15 secondes : vous voyez alors que le sachet s'est comprimé au plus près du contenu du sachet. Pour ce faire, exercez une pression courte sur le bouton marche/arrêt.

Utilisation avec des boîtes de mise sous vide

1. Préparez la pompe comme décrit sous "Mise en marche". Choisissez une boîte de mise sous vide appropriée et propre, remplissez-la et refermez le couvercle.
2. Prenez la pompe de mise sous vide et pressez sur la buse d'aspiration de la valve fermée de l'obturateur.

3. Allumez la pompe de mise sous vide en exerçant une pression longue sur le bouton. La LED brille en bleu.
4. Éteignez la pompe de mise sous vide une fois que suffisamment d'air a été aspiré. C'est généralement le cas au bout de 10 à 15 secondes. Pour ce faire, exercez une pression courte sur le bouton marche/arrêt.

Consignes pour la mise sous vide d'aliments



NOTE : La mise sous vide sert avant tout à conserver des aliments secs. Les aliments frais doivent être congelés immédiatement après la mise sous vide, si vous ne comptez pas les consommer dans les jours qui suivent. La mise sous vide protège les produits frais des gelures.

- Ne tentez pas de mettre sous vide des aliments liquides. Congelez-les d'abord afin d'obtenir une consistance ferme.
- Épluchez les fruits et blanchissez les légumes avant de les mettre sous vide.
- La viande et le poisson peuvent aussi être mis sous vide avant d'être congelés. Cependant, en raison de la forte part de graisse, il est recommandé de les placer dans un sac de congélation avant de les placer dans les sachets de mise sous vide. Vous protégez ainsi les sachets de mise sous vide et pouvez donc les nettoyer plus facilement, après usage, pour une autre utilisation.
- Pour congeler les aliments contenant des bords pointus, tels que les os, utilisez de préférence des boîtes de mise sous vide. Si vous utilisez les sachets, veillez à ce qu'ils ne risquent pas d'être endommagés par la mise sous vide.
- Les aliments fins tels que la farine, les aliments épicés ou ceux qui contiennent trop de liquide ne sont pas compatibles avec une mise sous vide, car la buse d'aspiration risquerait de se boucher.

Nettoyage et stockage

Après utilisation, nettoyez l'appareil de mise sous vide à l'aide d'un chiffon humide. Ne le recouvrez pas d'eau. Ne le plongez pas dans l'eau de vaisselle. Nettoyez les embouts soigneusement avec de l'eau chaude additionnée d'un peu de produit vaisselle, et ne les remettez en place qu'une fois parfaitement secs.

Consignes de sécurité

- Ce mode d'emploi vous permet de vous familiariser avec le fonctionnement du produit. Conservez précieusement ce mode d'emploi afin de pouvoir le consulter en cas de besoin. Transmettez-le le cas échéant à l'utilisateur suivant.

- Pour connaître les conditions de garantie, veuillez contacter votre revendeur. Veuillez également tenir compte des conditions générales de vente !
- Veillez à utiliser le produit uniquement comme indiqué dans la notice. Une mauvaise utilisation peut endommager le produit ou son environnement.
- Respectez les consignes de sécurité pendant l'utilisation.
- Le démontage ou la modification du produit affecte sa sécurité. Attention, risque de blessure !
- Toute modification ou réparation de l'appareil ou de ses accessoires doit être effectuée exclusivement par le fabricant ou par un spécialiste dûment autorisé.
- Veillez à ce que le produit soit alimenté par une prise facilement accessible afin de pouvoir débrancher l'appareil rapidement en cas d'urgence. N'ouvrez pas le produit vous-même. Ne tentez jamais de réparer vous-même le produit ! Manipulez le produit avec précaution. Un coup, un choc, ou une chute, même de faible hauteur, peut l'endommager.
- N'exposez le produit ni à l'humidité ni à une chaleur extrême.
- Ne plongez jamais l'appareil dans l'eau ni dans aucun autre liquide.
- Conservez le produit hors de la portée des enfants !
- Surveillez les enfants pour vous assurer qu'ils ne jouent pas avec l'appareil. Cet appareil n'est pas conçu pour être utilisé par des personnes (y compris les enfants) dont les capacités physiques, sensorielles ou mentales sont réduites, ou des personnes dénuées d'expérience ou de connaissance, sauf si elles ont pu bénéficier, par l'intermédiaire d'une personne responsable de leur sécurité, d'une surveillance ou d'instructions préalables concernant l'utilisation de l'appareil.
- Si le câble d'alimentation est endommagé, il doit être remplacé par le fabricant, son service après-vente ou des personnes de qualification similaire afin d'éviter tout danger. N'utilisez pas l'appareil tant que la réparation n'a pas été effectuée.
- Aucune garantie ne pourra être appliquée en cas de mauvaise utilisation. Le fabricant décline toute responsabilité en cas de dégâts matériels ou dommages (physiques ou moraux) dus à une mauvaise utilisation et/ou au non-respect des consignes de sécurité.
- Sous réserve de modification et d'erreur !

Consignes concernant les batteries intégrées

- Ne laissez pas la batterie chauffer à plus de 60 °C et ne la jetez pas dans le feu : Risque d'explosion, de feu et d'incendie !

- Ne court-circuitez pas la batterie.
- N'essayez jamais d'ouvrir la batterie.
- Restez à proximité de la batterie lors du chargement et contrôlez régulièrement sa température. Interrompez immédiatement le processus de chargement en cas de forte surchauffe. Une batterie qui chauffe fortement ou se déforme au cours du chargement est défectueuse. Cessez immédiatement de l'utiliser.
- N'exposez pas la batterie à des charges mécaniques. Évitez de faire tomber, de frapper, de tordre ou de couper la batterie.
- Respectez obligatoirement la bonne polarité du connecteur pour le chargement des accumulateurs. Un mauvais branchement de la fiche de chargement, un chargeur inadapté ou une polarité inversée créent un risque de court-circuit et d'explosion !
- Veillez à ne jamais décharger complètement la batterie ; cela diminue sa durée de vie. Si vous pensez ne pas utiliser l'appareil durant une longue période, nous vous recommandons de laisser la batterie intégrée charger à environ 30% de sa capacité. Ne la stockez pas dans un endroit exposé aux rayons directs du soleil. La température idéale est comprise entre 10 et 20 °C.

Consignes importantes pour le traitement des déchets

Cet appareil électronique ne doit **PAS** être jeté dans la poubelle de déchets ménagers. Pour l'enlèvement approprié des déchets, veuillez vous adresser aux points de ramassage publics de votre municipalité. Les détails concernant l'emplacement d'un tel point de ramassage et des éventuelles restrictions de quantité existantes par jour/mois/année, ainsi que sur des frais éventuels de collecte, sont disponibles dans votre municipalité.

Déclaration de conformité

La société PEARL GmbH déclare ce produit, NX-4973, conforme aux directives actuelles suivantes du Parlement Européen : 2011/65/UE et (UE)2015/863, relatives à la limitation de l'utilisation de certaines substances dangereuses dans les équipements électriques et électroniques, et 2014/30/UE, concernant la compatibilité électromagnétique.

Service Qualité
Dipl. Ing. (FH) Andreas Kurtasz

Kurtasz, A.

La déclaration de conformité complète du produit est disponible en téléchargement à l'adresse <https://www.pearl.fr/support/notices> ou sur simple demande par courriel à qualite@pearl.fr.