

Sehr geehrte Kundin, sehr geehrter Kunde,

vielen Dank für den Kauf dieses automatischen Gurtwicklers, mit dem Sie Ihren Rollladen manuell oder automatisch bequem öffnen und schließen können.

Bitte lesen Sie die Bedienungsanleitung und befolgen Sie die aufgeführten Hinweise und Tipps, damit Sie Ihren automatischen Rollladen-Schließer optimal einsetzen können.

Lieferumfang

- Automatischer Gurtwickler (Hauptgerät)
- Fernbedienung
- Lichtsensor
- 2 Montageschrauben
- Netzkabel
- Bedienungsanleitung

Zusätzlich benötigt:

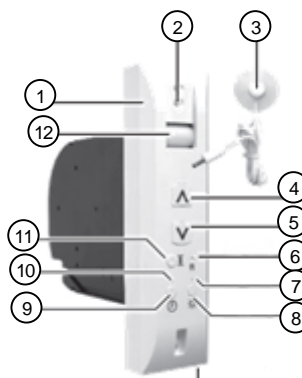
- 1 x Batterie Typ A23 12 V (z.B. ZX-2577)
- 1 x Knopfzelle 2032 (z.B. PX-1682)

Technische Daten

Eingangsspannung	220 – 240 V, 50/60 Hz	
Leistungsaufnahme	Standby	1,5 W
	Betrieb	100 W
Frequenzbereich	433,92 MHz	
Max. Sendeleistung	<5 dBm	
Spannungsschutz	Klasse 2	
Rollladengröße	max. 6 m ²	
Gurtbreite	23 mm	
Gurtstärke	max. 1,3 mm	
Gurtlänge	max. 25 m	
Zugkraft	10 kg	
Geschwindigkeit	25 U/min	
Reichweite Fernbedienung	bis 25 m	
Batterie-Typ Fernbedienung	A23 + Knopfzelle CR2032	
Rolladen-Speicherplätze	15	
Timer-Speicherplätze	8	
Betriebstemperatur	0 – 35°C	
Einbaumaße	14 x 4 x 17 cm	
Maße	60 x 218 x 190 mm	
Gewicht	826 g	

Produktdetails

Gurtwickler



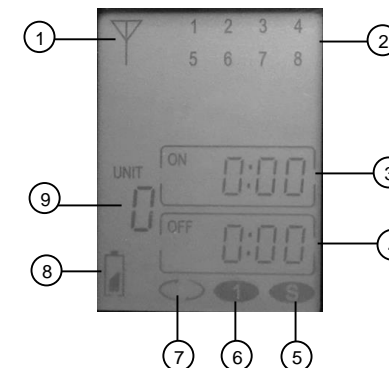
- | | |
|-------------------|-----------------------|
| 1 Gurtwickler | 7 Licht-LED |
| 2 Schraubenlöcher | 8 Licht-Taste |
| 3 Lichtsensor | 9 Sonnensensor-Buchse |
| 4 Auf-Taste | 10 Timer-Taste |
| 5 Ab-Taste | 11 Einstell-Taste |
| 6 R-Taste | 12 Förder-Rolle |

Fernbedienung

Tasten

Taste	Funktion
ALL	alle Rolläden hoch/runter
ON	ausgewählter Rolladen hoch
OFF	ausgewählter Rolladen runter
TIMER	Timer-Menü
▼ / ▲	auswählen / einstellen
CLOCK	Uhrzeit einstellen
ENTER	Auswahl bestätigen
II / DEL	Pause / löschen

Display



- | | |
|-------------------------|--------------------------|
| 1 Verbindungssymbol | 6 Einmalig |
| 2 Timer-Speicherplatz | 7 Täglich wiederholend |
| 3 Zeit zum hochfahren | 8 Batteriestand |
| 4 Zeit zum Runterfahren | 9 Rolladen-Speicherplatz |
| 5 Sicherheits-Modus | |

Montage / Installation



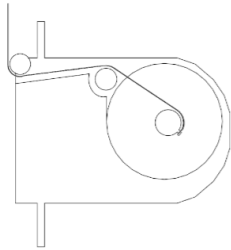
ACHTUNG!

Es wird empfohlen, die Wandmontage nicht selbst vorzunehmen. Wenden Sie sich an qualifiziertes Fachpersonal.

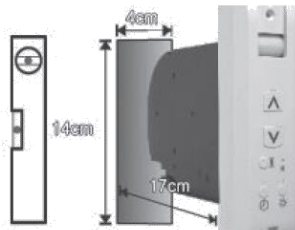
Bitte überprüfen Sie vor dem Einbau die Funktionstüchtigkeit und Funktionalitäten des Artikels.

Achten Sie darauf, dass Ihr Rollladen in einwandfreiem Zustand ist und sich leichtgängig aufziehen lässt, sodass der automatische Gurtwickler seine Funktion in bestem Maße erfüllen kann.

1. Setzen Sie den Rollladengurt korrekt ein.



2. Schließen Sie den Rollladen. Entfernen Sie die Gurtaufrollvorrichtung und rollen Sie den Gurt ab. Vergrößern Sie die Öffnung auf 14 x 4 x 17 cm (H x B x T).



HINWEIS:

Das Loch muss eine senkrechte Linie zum Einlass des Gurts von außen bilden, um verkehrtes Aufrollen des Gurts auf der Rolle zu vermeiden.

3. Markieren Sie die entsprechenden Löcher für die Befestigung des Gurtwicklers, indem Sie ihn als Schablone verwenden. Bohren Sie die Löcher im geeigneten Durchmesser und setzen Sie Dübel ein.



HINWEIS:

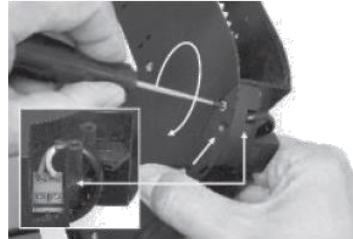
Im Lieferumfang sind die für die Befestigung benötigten Dübel nicht enthalten. Verwenden Sie Dübel je nach vorhandenem Untergrund. Falls Sie über keine Erfahrung mit Montagearbeiten verfügen, lassen Sie die Befestigung von einem Fachmann vornehmen.

4. Bereiten Sie die Verkabelung vor und ziehen Sie das Ende des Stromkabels durch das Loch in der Wand. Entfernen Sie die Kabelhalterung an der Rückseite des Motors. Verbinden Sie das Kabel mit den vorhandenen Klemmen und bringen Sie die Kabelhalterung wieder an.

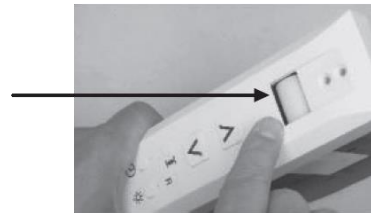


HINWEIS:

Achten Sie bei der Anbringung der kleinen Abdeckung am Netzkabelausgang des Gurtwicklers darauf, dass die Abdeckung das Kabel nicht beschädigt.



5. Führen Sie den Gurt vorne durch die Aussparung zwischen der Führungs-Rolle und dem unteren Rand der Aussparung in den Motor, bis der Gurt an der Rückseite wieder austritt.

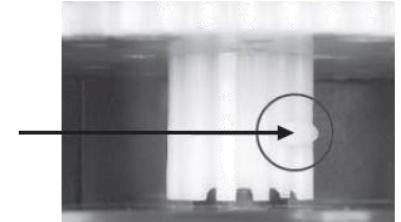


6. Machen Sie ein Loch am Ende des Gurtes. Achten Sie dabei darauf, dass es sich nicht zu nahe am Ende des Gurtes befindet, damit es sich nicht aufröseln.
7. Setzen Sie das Loch am Gurtende auf den Stift der Hauptrolle und betätigen Sie die **Auf**-Taste. Der Gurt wird aufgerollt.



HINWEIS:

Sollten Sie zum Anbringen des Gurtes die seitliche Abdeckung des Gehäuses entfernt haben, beachten Sie, dass Sie beim Wiederaufsetzen der seitlichen Abdeckung das integrierte Kabel unter dem Etikett wieder korrekt mit der anderen Seite des Gehäuses verbinden.



8. Befestigen Sie den Motor mit den Montageschrauben in der Wand.

Batterien in Fernbedienung einsetzen / wechseln

Die Fernbedienung wird mit zwei Batterien betrieben. Die Batterie des Typs A23 versorgt die Tasten der Fernbedienung mit Strom, die Knopfzelle das Display.

- Öffnen Sie das Batteriefach auf der Rückseite der Fernbedienung.
- Entnehmen Sie gegebenenfalls die alten Batterien.
- Setzen Sie eine neue Batterie des Typs A23 und eine neue Knopfzelle CR2032 in die entsprechenden Fächer ein. Achten Sie dabei auf die Angaben zur Polarität im Batteriefach.

Fernbedienung verbinden

- Drücken Sie am Gurtwickler gleichzeitig die **Timer**-Taste und die **Licht**-Taste, bis zwei rote LEDs aufleuchten:



- Wählen Sie mit den Tasten **▲** / **▼** der Fernbedienung den gewünschten Rolladen-Speicherplatz aus (1-15).
- Drücken Sie die Taste **ON** auf der Fernbedienung. Die LEDs des Gurtwicklers erlöschen.
- Fernbedienung und Gurtwickler sind nun verbunden. Der Gurtwickler kann über die **ON/OFF**-Tasten der Fernbedienung gesteuert werden.

Uhrzeit der Fernbedienung einstellen

Die Timer richten sich nach der auf der Fernbedienung eingestellten Uhrzeit. Achten Sie daher darauf, dass die Uhrzeit der Fernbedienung stets aktuell ist.

- Halten Sie die Taste **CLOCK** der Fernbedienung fünf Sekunden gedrückt. Die Stundenanzeige blinkt.

2. Stellen Sie mit den Tasten ▲ / ▼ die aktuelle Stundenzahl ein.
3. Drücken Sie die ENTER-Taste. Die Minutenanzeige blinkt.
4. Stellen Sie mit den Tasten ▲ / ▼ die aktuelle Minutenzahl ein.
5. Speichern Sie die Uhrzeit mit der ENTER-Taste.

Einstellen des höchsten und niedrigsten Punktes des Rollladens

1. Halten Sie zum Einstellen des höchsten Punktes die **Einstell**-Taste und die **Auf**-Taste gleichzeitig gedrückt, bis der höchste Punkt erreicht ist und lassen dann beide wieder los. Drücken Sie dann einmal die **Auf**-Taste, um den höchsten Punkt zu speichern.



2. Halten Sie zum Einstellen des niedrigsten Punktes die **Einstell**-Taste und die **Ab**-Taste gedrückt, bis der niedrigste Punkt erreicht ist und lassen Sie dann beide wieder los. Drücken Sie dann einmal die **Ab**-Taste, um ihn zu speichern.



HINWEIS:

Während des Einstellens blinken die zwei roten LEDs!



ACHTUNG!

Wenn der höchste und niedrigste Punkt nicht eingestellt ist, so stoppt der Motor NICHT automatisch. Der Lauf muss durch Drücken der gegenüberliegenden Taste auf der Fernbedienung oder durch Lösen der Taste am Gerät gestoppt werden!

Timer einstellen

Der Timer kann über den Gurtwickler oder die Fernbedienung eingestellt werden.

Fernbedienung

1. Halten Sie die Taste TIMER der Fernbedienung 5 Sekunden gedrückt. Das Timer-Menü wird eingeblendet.
2. Wählen Sie mit den Tasten ▲ / ▼ den gewünschten Timer-Speicherplatz aus (1-8).
3. Bestätigen Sie die Auswahl mit der ENTER-Taste.
4. Wählen Sie mit den Tasten ▲ / ▼ den gewünschten Rolladen (-Speicherplatz) aus.

5. Bestätigen Sie die Auswahl mit der ENTER-Taste. Die Stundenanzeige bei ON blinkt. Die Uhrzeit, zu der der Rolladen hochgefahren werden soll, kann nun eingestellt werden.
6. Stellen Sie mit den Tasten ▲ / ▼ die gewünschte Stundenzahl ein.
7. Drücken Sie die ENTER-Taste. Die Minuten-Anzeige blinkt.
8. Stellen Sie mit den Tasten ▲ / ▼ die gewünschte Minutenzahl ein.
9. Speichern Sie die Einstellung mit der ENTER-Taste. Die Stundenanzeige bei OFF blinkt. Die Uhrzeit, zu der der Rolladen heruntergefahren werden soll, kann nun eingestellt werden.
10. Stellen Sie Stunden- und Minutenzahl ein wie gehabt.
11. Speichern Sie die Einstellungen mit der ENTER-Taste.
12. Wählen Sie mit den Tasten ▲ / ▼ den gewünschten Wiederholungs-Modus ein (täglich, einmalig, Sicherheitsmodus)
13. Nach 20 Sekunden ohne Eingabe wird das Menü automatisch verlassen.

Gurtwickler

Halten Sie die **Timer**-Taste drei Sekunden gedrückt, um zwischen Timer **Ein** und Timer **Aus** hin- und herzuschalten.



Leuchtet die Timer-LED, so ist der Timer aktiviert.

Rollläden öffnen per Timer

Drücken Sie die **Timer**-Taste und die **Auf**-Taste gleichzeitig zu dem gewünschten Zeitpunkt (z.B. morgens).



Rollläden schließen per Timer

Drücken Sie die **Timer**-Taste und die **Ab**-Taste gleichzeitig zu dem gewünschten Zeitpunkt (z.B. abends).



Der Rollladen schließt bzw. öffnet sich dann immer zur eingestellten Zeit automatisch.

Eingestellte Timer ein-/ausschalten

Ausschalten

Eingestellte Timer können vorübergehend deaktiviert werden, ohne sie gleich löschen zu müssen:

1. Halten Sie die TIMER-Taste der Fernbedienung 5 Sekunden gedrückt. Das Timer-Menü wird eingeblendet.
2. Wählen Sie mit den Tasten ▲ / ▼ den gewünschten Timer (-Speicherplatz) aus.
3. Drücken Sie die Taste II / DEL. Neben der Speicherplatz-Zahl erscheint ein Kästchen.
4. Bestätigen Sie die Auswahl mit der ENTER-Taste.

Einschalten

Deaktivierte Timer können bei Bedarf ganz einfach wieder aktiviert werden:

1. Halten Sie die TIMER-Taste der Fernbedienung 5 Sekunden gedrückt. Das Timer-Menü wird eingeblendet.
2. Wählen Sie mit den Tasten ▲ / ▼ den gewünschten Timer (-Speicherplatz) aus.
3. Drücken Sie die Taste II / DEL. Das Kästchen neben der Speicherplatz-Zahl wird ausgeblendet.
4. Bestätigen Sie die Auswahl mit der ENTER-Taste. Der Timer ist wieder aktiv.

Timer löschen

Die Einstellungen eines Timers können auch endgültig gelöscht werden:

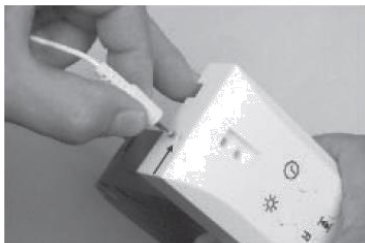
1. Halten Sie die TIMER-Taste der Fernbedienung 5 Sekunden gedrückt. Das Timer-Menü wird eingeblendet.
2. Wählen Sie mit den Tasten ▲ / ▼ den gewünschten Timer (-Speicherplatz) aus.
3. Halten Sie die II / DEL-Taste gedrückt, bis die Zeiteinstellungen bei ON und OFF blinken.
4. Bestätigen Sie den Vorgang mit der ENTER-Taste. Die Einstellungen werden gelöscht.

Tastensperre ein-/ausschalten

Halten Sie die ENTER-Taste 4 Sekunden gedrückt, um die Tastensperre ein- oder auszuschalten. Das Schloss-Symbol im Display wird entsprechend ein- (aktiviert) oder ausgeblendet (deaktiviert).

Sonnenschutzfunktion

1. Stecken Sie das Kabel des Licht-Sensors in die Sensor-Buchse auf der Unterseite des Rollladen-Motors. Befestigen Sie den Saugnapf mit dem Sensor an einer Fensterstelle mit der intensivsten Sonneinstrahlung (Lichtintensität).

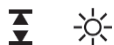


HINWEIS:

Die Sonnenschutzfunktion funktioniert nur, wenn der niedrigste und höchste Punkt eingestellt ist.

Die Sonnenschutzfunktion müssen Sie zu dem Zeitpunkt einstellen, wenn die Lichtintensität so hoch ist, dass der Rollladen geschlossen werden soll.

2. Drücken Sie die **Einstell**-Taste und die **Licht**-Taste gleichzeitig, bis die Licht-LED aufleuchtet. Die Licht-LED blinkt für 10 Sekunden und misst die aktuelle Lichtintensität.



Befindet sich die Lichtintensität für 10 Minuten über dem eingestellten Bereich, schließt sich der Rollladen automatisch. Nach 20 Minuten öffnet sich der Rollladen, um erneut die Lichtintensität zu messen. Ist die Intensität immer noch höher als der eingestellte Wert, schließt sich der Rollladen wieder.



HINWEIS:

Der Rollladen bleibt erst wieder oben, wenn die Lichtintensität unter dem eingestellten Wert liegt.

Einstellungen zurücksetzen

Drücken Sie die **R**-Taste, um alle Einstellungen zurückzusetzen. Alle verbundenen Fernbedienungen werden gelöscht!

Allgemeine Sicherheitshinweise

- Die Gebrauchsanweisung aufmerksam lesen. Sie enthält wichtige Hinweise für den Gebrauch, die Sicherheit und die Wartung des Gerätes. Sie soll sorgfältig aufbewahrt und gegebenenfalls an Nachbenutzer weitergegeben werden.
- Das Gerät darf nur für den vorgesehenen Zweck, gemäß dieser Gebrauchsanweisung, verwendet werden.
- Beim Gebrauch die Sicherheitshinweise beachten.
- Vor der Inbetriebnahme das Gerät und seine Anschlussleitung sowie Zubehör auf Beschädigungen überprüfen.
- Die Anschlussleitung nicht quetschen, nicht über scharfen Kanten oder heiße Oberflächen ziehen; Anschlussleitung nicht zum Tragen verwenden.
- Wenn die Netzanschlussleitung dieses Gerätes beschädigt wird, muss sie durch den Hersteller oder seinen Kundendienst oder eine ähnlich qualifizierte Person ersetzt werden, um Gefährdungen zu vermeiden.
- Den Netzstecker des Gerätes ziehen: -nach jedem Gebrauch, -bei Störungen während des Betriebes, -vor jeder Reinigung des Gerätes.
- Den Stecker nie am Netzkabel oder mit nassen Händen aus der Steckdose ziehen.
- Das Gerät ist ausschließlich für den Haushaltsgebrauch oder ähnliche Verwendungszwecke bestimmt. Es darf nicht für gewerbliche Zwecke verwendet werden!
- Benutzen Sie das Gerät niemals nach einer Fehlfunktion, z.B. wenn das Gerät ins Wasser oder heruntergefallen ist oder auf eine andere Weise beschädigt wurde.
- Der Hersteller übernimmt keine Verantwortung bei falschem Gebrauch, der durch Nichtbeachtung der Gebrauchsanleitung zustande kommt.
- Ein Umbauen oder Verändern des Produktes beeinträchtigt die Produktsicherheit. Achtung Verletzungsgefahr!
- Öffnen Sie das Produkt niemals eigenmächtig. Führen Sie Reparaturen nie selbst aus!
- Behandeln Sie das Produkt sorgfältig. Es kann durch Stöße, Schläge oder Fall aus bereits geringer Höhe beschädigt werden.
- Halten Sie das Produkt fern von Feuchtigkeit und extremer Hitze.
- Tauchen Sie das Produkt niemals in Wasser oder andere Flüssigkeiten.
- Fassen Sie die Kabel nie mit nassen Händen an.
- Technische Änderungen und Irrtümer vorbehalten.

Wichtige Hinweise zur Entsorgung

Dieses Elektrogerät gehört **nicht** in den Hausmüll. Für die fachgerechte Entsorgung wenden Sie sich bitte an die öffentlichen Sammelstellen in Ihrer Gemeinde. Einzelheiten zum Standort einer solchen Sammelstelle und über ggf. vorhandene Mengenbeschränkungen pro Tag/Monat/Jahr entnehmen Sie bitte den Informationen der jeweiligen Gemeinde.

Konformitätserklärung

Hiermit erklärt PEARL.GmbH, dass sich das Produkt NX-5022-675 in Übereinstimmung mit der RoHS-Richtlinie 2011/65/EU, der EMV-Richtlinie 2014/30/EU, der Niederspannungsrichtlinie 2014/35/EU und der Funkanlagen-Richtlinie 2014/53/EU befindet.

Kurtasz, A.

Qualitätsmanagement
Dipl. Ing. (FH) Andreas Kurtasz

Die ausführliche Konformitätserklärung finden Sie unter www.pearl.de/support. Geben Sie dort im Suchfeld die Artikelnummer NX-5022 ein.

Informationen und Antworten auf häufige Fragen (FAQs) zu vielen unserer Produkte sowie ggfs. aktualisierte Handbücher finden Sie auf der Internetseite:

www.casacontrol.info

Geben Sie dort im Suchfeld die Artikelnummer oder den Artikelnamen ein.