

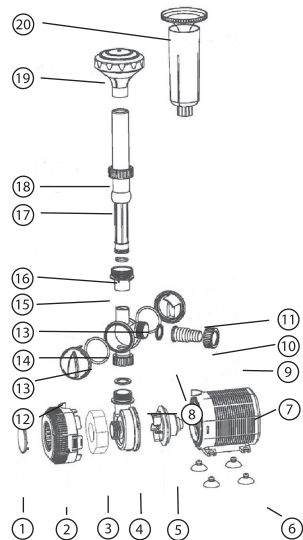
Sehr geehrte Kundin, sehr geehrter Kunde,

vielen Dank für den Kauf dieser Springbrunnenpumpe, mit der Sie eine dekorative Fontäne auf Ihren Gartenteich zaubern können und die Wasserwelt in einem natürlichen Fluss halten.
Bitte lesen Sie diese Bedienungsanleitung und befolgen Sie die aufgeführten Hinweise und Tipps, damit Sie die Springbrunnenpumpe optimal einsetzen können.

Lieferumfang

- Springbrunnenpumpe
- 2 Springbrunnenaufsätze
- 4 Saugnäpfe
- Bedienungsanleitung

Produktdetails



- | | |
|-----------------------------|--------------------------------|
| 1. Abdeckung | 11. Wasserfall-Schieber |
| 2. Ansaugkorb | 12. Fontänen-Schieber |
| 3. Filter | 13. Dichtring |
| 4. Laufrad-Abdeckung | 14. Wasserweiche mit Schiebern |
| 5. Laufrad | 15. Kugelkopf-Verbindung |
| 6. Saugnäpfe | 16. Dichtring |
| 7. Motorgehäuse mit Motor | 17. Steigrohr mit Verlängerung |
| 8. Dichtring | 18. Verbindungsmutter |
| 9. Auslassmutter | 19. Fontänenaufsatz |
| 10. Auslass-Schlauchadapter | 20. Kugelfontänenaufsatz |

Technische Daten

Fördermenge	bis 3800 l/h
Leistungsaufnahme	55 W
Förderhöhe	bis 2,8 m
Schutzart	IPX8
Anschlüsse	Schlauchanschluss 3/4" bis 1"
Wassertemperatur	>4°C bis 35°C
Betriebsspannung	230 V / 50 Hz
Gewicht	2,8 kg

Sicherheitshinweise

- Diese Bedienungsanleitung dient dazu, Sie mit der Funktionsweise dieses Produktes vertraut zu machen. Bewahren Sie diese Anleitung daher stets gut auf, damit Sie jederzeit darauf zugreifen können.
- Das Gerät ist für den privaten Gebrauch zum Pumpen von Aquarium- oder Teichwasser für Springbrunnen- oder Bachlaufanlagen in einer maximalen Wassertiefe bis zu 2 Metern bestimmt.
- Das Gerät ist nicht zur Förderung von Trinkwasser geeignet.
- Fördern Sie nur Teichwasser oder sauberes Süßwasser (Regenwasser aus der Zisterne, Grundwasser) und kein Abwasser. Fördern Sie niemals andere Flüssigkeiten (chemische Flüssigkeiten, Lebensmittel).
- Die Wassertemperatur darf 35°C nicht überschreiten.
- Die Umgebungstemperatur muss mehr als 4°C betragen, da sonst das Wasser in der Springbrunnenpumpe gefrieren kann und diese durch die Ausdehnung des gefrorenen Wassers beschädigt wird.
- Bewahren Sie die Springbrunnenpumpe an einem trockenen, frostfreien Ort auf.
- Die Springbrunnenpumpe darf nicht trocken betrieben werden.
- Überprüfen Sie das Gerät regelmäßig auf Beschädigungen. Verwenden Sie es nicht, wenn das Kabel oder andere Teile defekt sind.
- Trennen Sie das Gerät sofort vom Netz, wenn ein gefahrloser Betrieb nicht mehr möglich ist.
- Ziehen Sie den Netzstecker niemals mit nassen Händen aus der Steckdose. Ziehen Sie ihn niemals am Kabel aus der Steckdose.
- Transportieren Sie das Gerät niemals am Kabel.
- Ein Umbauen oder Verändern des Produktes beeinträchtigt die Produktsicherheit. Achtung Verletzungsgefahr!
- Öffnen Sie das Produkt niemals eigenmächtig, außer zur Reinigung des Laufrads. Führen Sie Reparaturen nie selbst aus!
- Behandeln Sie das Produkt sorgfältig. Es kann durch Stöße, Schläge oder Fall aus bereits geringer Höhe beschädigt werden.
- Halten Sie das Produkt fern von extremer Hitze.
- Schließen Sie das Gerät nur an eine vorschriftsmäßig installierte

Steckdose mit Schutzkontakten an. Die Steckdose muss mit einer Fehlerstrom-Schutzeinrichtung (RCD) gesichert sein.

- Achtung Lebensgefahr! Die Steckdose muss auch nach dem Anschließen gut zugänglich sein und darf sich nicht in einem Bereich befinden, der überflutet werden könnte. Es besteht Lebensgefahr durch einen Stromschlag.
- Befahren, betreten und knicken Sie das Stromkabel nicht. Schützen Sie es vor scharfen Kanten, Hitze und aggressiven Flüssigkeiten (Öl, Benzin).
- Wenn Sie ein Verlängerungskabel verwenden, muss dieses für die Verwendung im Außenbereich zugelassen sein.
- Technische Änderungen und Irrtümer vorbehalten!

Wichtige Hinweise zur Entsorgung

Dieses Elektrogerät gehört nicht in den Hausmüll. Für die fachgerechte Entsorgung wenden Sie sich bitte an die öffentlichen Sammelstellen in Ihrer Gemeinde.

Einzelheiten zum Standort einer solchen Sammelstelle und über ggf. vorhandene Mengenbeschränkungen pro Tag / Monat / Jahr entnehmen Sie bitte den Informationen der jeweiligen Gemeinde.

Konformitätserklärung

Hiermit erklärt PEARL.GmbH, dass sich das Produkt NX-5043 in Übereinstimmung mit der RoHS-Richtlinie 2011/65/EU, der EMV-Richtlinie 2004/108/EG und der Niederspannungsrichtlinie 2006/95/EG befindet.

PEARL.GmbH, PEARL-Str. 1-3, 79426 Buggingen, Deutschland

Andreas Kurtasz

Leiter Qualitätswesen
Dipl. Ing. (FH) Andreas Kurtasz
18.07.2013

Die ausführliche Konformitätserklärung finden Sie unter www.pearl.de. Klicken Sie auf der linken Seite auf den Link **Support (Handbücher, FAQs, Treiber & Co.)**. Geben Sie anschließend im Suchfeld die Artikelnummer NX-5043 ein.

Vor der Inbetriebnahme beachten

Die Springbrunnenpumpe kann Wasser aus bis zu 2 Metern Tiefe fördern und wird dazu komplett in das Wasser eingetaucht.

Die Springbrunnenpumpe sollte auf einem horizontalen Untergrund sitzen, der frei von Verunreinigungen (Sand, Erde, Blätter) und Schlamm ist. Werden größere Feststoffe angesaugt, kann die Pumpe blockieren und die Ansaugöffnung verstopfen. Reinigen Sie den Untergrund in regelmäßigen Abständen von Schlamm.

Wenn Sie die Pumpe in natürlicher Umgebung mit schlammigem Boden verwenden möchten, stellen Sie die Pumpe etwas erhöht auf. Sie können beispielsweise Backsteine verwenden.



ACHTUNG!

Verwenden Sie niemals das Netzkabel oder den Schlauch zum Hochziehen oder Transportieren der Pumpe.

Die Pumpe ist wartungsfrei. Spülen Sie sie nach jeder Verwendung mit sauberem Süßwasser ab. Mit einem Wasserstrahl können Sie auch den Ansaugkorb und den Filter reinigen.

Inbetriebnahme

Befestigen Sie gegebenenfalls ein ausreichend starkes und wasserfestes Seil um das Motorgehäuse, über das Sie die Pumpe absenken und hochziehen können. Sichern Sie das andere Ende des Seils an einer dafür geeigneten Halterung oder Gegenstand.

Legen Sie einen Dichtring auf die Auslassöffnung des Motorgehäuses und schrauben Sie die Wasserweiche darauf. Drehen Sie die Schieber in die entsprechende Stellung, je nachdem, ob Sie die Pumpe für einen Bachlauf als „Wasserfall“ verwenden möchten (nach vorne geöffnet) oder als Fontäne (nach oben geöffnet).



HINWEIS:

Achten Sie darauf, dass nicht beide Auslassöffnungen von den Schiebern verschlossen sind, da sonst kein Wasser gefördert werden kann.

Wenn Sie die Springbrunnenpumpe als Fontäne verwenden, stecken Sie das Steigrohr mit der Kugelkopf-Verbindung auf die obere Auslassöffnung und stecken Sie den gewünschten Aufsatz auf.

Senken Sie die Springbrunnenpumpe am Seil ins Wasser ab. Achten Sie darauf, dass sie möglichst horizontal auf dem Boden zum Stehen kommt.



HINWEIS:

Wenn Sie die Pumpe auf einem glatten Untergrund aufstellen möchten, können Sie sie mit den Saugnäpfen darauf befestigen.

Stecken Sie den Netzstecker in die abgesicherte Schutzkontakt-Steckdose.



ACHTUNG!

Achten Sie darauf, dass der Netzstecker trocken ist, sonst besteht Lebensgefahr durch einen Stromschlag!

Die Pumpe beginnt sofort zu arbeiten. Es dauert einen Moment, bis Wasser austritt, da zuerst die Luft entweichen muss.



HINWEIS:

Achten Sie darauf, dass die Pumpe immer mit Wasser bedeckt ist, da sie sonst Luft ansaugt, trockenläuft und beschädigt wird.

Außerbetriebnahme

Wenn Sie die Springbrunnenpumpe außer Betrieb nehmen möchten, ziehen Sie zunächst den Netzstecker. Ziehen Sie die Pumpe aus dem Wasser heraus. Entfernen Sie gegebenenfalls das Steigrohr und den Aufsatz und lassen Sie das Wasser aus der Pumpe heraus laufen. Reinigen Sie die Pumpe, die Zubehörteile und das Netzkabel mit klarem Wasser wie unter **Reinigung und Aufbewahrung** beschrieben.

Reinigung und Aufbewahrung

Sollten sich doch einmal Reste in der Pumpe absetzen, können Sie das Pumpeninnere und das Laufrad reinigen. Entfernen Sie dafür den Ansaugkorb, indem Sie die Clips auf beiden Seiten leicht zusammendrücken und ihn abziehen. Reinigen Sie den Filter und das Laufrad im Motorgehäuse mit einem Wasserstrahl.

Wenn das Laufrad blockiert ist, nehmen Sie die Laufrad-Abdeckung ab, indem Sie die beiden Schrauben im Motorgehäuse öffnen. Das Laufrad liegt nun frei. Sie können es mit einer Bürste unter einem Wasserstrahl vorsichtig reinigen.



HINWEIS:

Öffnen Sie die Pumpe nicht weiter, sie ist wartungsfrei.

Schrauben Sie die Teile in umgekehrter Reihenfolge wieder an. Vergewissern Sie sich, dass die Schrauben fest sitzen.



ACHTUNG!

Verwenden Sie die Pumpe nicht mit freiliegendem Laufrad. Verletzungsgefahr!

Reinigen Sie die Außenseite der Pumpe mit einem Wasserstrahl und verwenden Sie gegebenenfalls ein weiches Tuch. Verwenden Sie keine aggressiven Lösungsmittel oder andere Chemikalien.

Trocknen Sie alle Teile ab und lassen Sie die Pumpe insgesamt gut trocknen, bevor Sie sie an einem trockenen, sauberen und frostfreien Ort lagern.

Fehlerbeseitigung

Fehlerbeschreibung	Lösung
Die Pumpe läuft nicht an.	Überprüfen Sie die Netzspannung und stecken Sie gegebenenfalls den Stecker in die Steckdose.
Es wird nur wenig oder gar kein Wasser gepumpt.	Eventuell ist der Ansaugkorb verstopft oder das Laufrad blockiert. Ziehen Sie den Netzstecker und reinigen Sie die Pumpe wie unter Reinigung und Aufbewahrung beschrieben. Überprüfen Sie, dass eine der beiden Auslassöffnungen geöffnet ist und drehen Sie die Schieber in die entsprechenden Stellungen.
Das Gerät schaltet sich nach kurzer Zeit aus.	Gegebenenfalls ist das Wasser zu stark verschmutzt. Ziehen Sie den Netzstecker und reinigen Sie die Pumpe wie unter Reinigung und Aufbewahrung beschrieben. Die Wassertemperatur ist höher als 35°C.

Chère cliente, cher client,

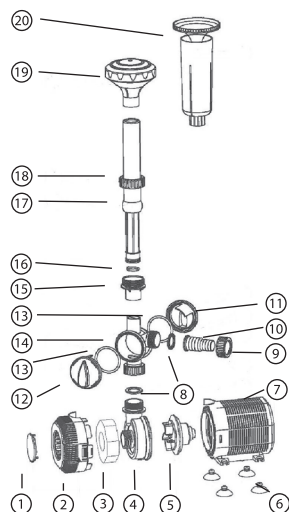
Nous vous remercions d'avoir choisi cet article, avec lequel vous pourrez créer une fontaine décorative dans le bassin de votre jardin et maintenir le monde aquatique en mouvement.

Afin d'utiliser au mieux votre nouveau produit, veuillez lire attentivement ce mode d'emploi et respecter les consignes et astuces suivantes.

Contenu

- Pompe pour fontaine
- 2 embouts de fontaine
- 4 ventouses
- Mode d'emploi

Description du produit



- | | |
|--|--|
| 1. Couvercle | 11. Commutateur mode cascade |
| 2. Cage d'aspiration | 12. Commutateur mode fontaine |
| 3. Filtre | 13. Bague d'étanchéité |
| 4. Couvercle de roue mobile | 14. Distributeur d'eau avec commutateurs |
| 5. Roue mobile | 15. Raccordement articulé |
| 6. 6Ventouses | 16. Bague d'étanchéité |
| 7. Compartiment moteur, avec moteur | 17. Conduit montant avec rallonge |
| 8. Bague d'étanchéité | 18. Écrou de liaison |
| 9. Écrou d'évacuation | 19. Embout fontaine |
| 10. Adaptateur pour tuyau d'évacuation | 20. Embout fontaine sphérique |

Caractéristiques techniques

Débit d'extraction	Jusqu'à 3800 l/h
Puissance absorbée	55 W
Hauteur de refoulement	Jusqu'à 2,8 m
Indice de protection	IPX8
Branchement	Embout pour tuyau 3/4" à 1"
Température de l'eau	> 4 °C à 35 °C
Tension de fonctionnement	230 V / 50 Hz
Poids	2,8 kg

Consignes de sécurité

- Ce mode d'emploi vous permet de vous familiariser avec le fonctionnement du produit. Conservez-le afin de pouvoir le consulter en cas de besoin.
- Pour connaître les conditions de garantie, veuillez contacter votre revendeur. Veuillez également tenir compte des conditions générales de vente !
- Veillez à utiliser le produit uniquement comme indiqué dans la notice. Une mauvaise utilisation peut endommager le produit ou son environnement.
- L'appareil est conçu pour un usage privé, afin de pomper l'eau d'un aquarium ou d'un bassin, à une profondeur de 2 mètres maximum, pour alimenter un système de fontaine ou de cascade.
- Cet appareil n'est pas conçu pour pomper de l'eau destinée à la consommation.
- Utilisez cet appareil pour pomper uniquement de l'eau douce et propre (eau de pluie provenant d'une citerne, eau de source) et NON des eaux usées. N'utilisez jamais cet appareil pour pomper d'autres liquides (produits chimiques liquides, aliments).
- La température de l'eau ne doit pas dépasser 35 °C.
- La température ambiante doit être supérieure à 4 °C pour éviter que l'eau ne gèle dans la pompe et ne cause ainsi des dégâts liés à la dilatation de l'eau qui gèle.
- Rangez la pompe pour fontaine à l'abri de l'humidité et du gel.
- La pompe pour fontaine ne doit jamais être utilisée à sec.
- Vérifiez régulièrement que l'appareil n'est pas endommagé. N'utilisez pas l'appareil si le câble ou un autre élément est endommagé.
- Débranchez immédiatement l'appareil de l'alimentation électrique s'il ne peut plus être utilisé en toute sécurité.
- Ne débranchez jamais le cordon d'alimentation de la prise électrique avec des mains mouillées ou humides. Ne le débranchez jamais en le tirant par le câble.
- Ne transportez jamais l'appareil en le tenant par le câble.
- Le démontage ou la modification du produit affecte sa sûreté.

Attention, risque de blessures !

- N'ouvrez jamais le produit, sauf pour nettoyer la roue mobile. Ne tentez jamais de réparer vous-même le produit !
- Manipulez le produit avec précaution. Un coup, un choc, ou une chute, même de faible hauteur, peuvent l'endommager.
- N'exposez pas le produit à une chaleur extrême.
- Conservez le produit hors de la portée des enfants !
- Surveillez les enfants pour vous assurer qu'ils ne jouent pas avec l'appareil.
- Ne branchez l'appareil qu'à une prise électrique murale reliée à la terre et correctement installée. La prise électrique doit être protégée par un dispositif différentiel résiduel (DDR).
- Attention ! Danger de mort ! La prise électrique doit être accessible en permanence pendant l'utilisation et ne doit pas se trouver dans une zone qui peut être inondée. Danger de mort par électrocution !
- Vous ne devez en aucun cas rouler ou marcher sur le câble d'alimentation. Il ne doit pas non plus être plié. Protégez-le des objets tranchants, de la chaleur et des liquides corrosifs (pétrole, essence).
- Si vous utilisez une rallonge, celle-ci doit être adaptée à un usage en extérieur.
- Cet appareil n'est pas conçu pour être utilisé par des personnes (y compris les enfants) dont les capacités physiques, sensorielles ou mentales sont réduites, ou des personnes dénuées d'expérience ou de connaissance, sauf si elles ont pu bénéficier, par l'intermédiaire d'une personne responsable de leur sécurité, d'une surveillance ou d'instructions préalables concernant l'utilisation de l'appareil.
- Si le câble d'alimentation est endommagé, il doit être remplacé par le fabricant, son service après-vente ou des personnes de qualification similaire afin d'éviter tout danger. N'utilisez pas l'appareil tant que la réparation n'a pas été effectuée.
- Aucune garantie ne pourra être appliquée en cas de mauvaise utilisation.
- Le fabricant décline toute responsabilité en cas de dégâts matériels ou dommages (physiques ou moraux) dus à une mauvaise utilisation et/ou au non-respect des consignes de sécurité.
- Sous réserve de modification et d'erreur !

Conseils importants concernant le traitement des déchets

Cet appareil électronique ne doit PAS être jeté dans la poubelle de déchets ménagers. Pour l'enlèvement approprié des déchets, veuillez vous adresser aux points de ramassage publics de votre municipalité. Les détails concernant l'emplacement d'un tel point de ramassage et des éventuelles restrictions de quantité existantes par jour/mois/année, ainsi que sur des frais éventuels de collecte, sont disponibles dans votre municipalité.

Déclaration de conformité

La société PEARL.GmbH déclare ce produit NX-5043 conforme aux directives actuelles suivantes du Parlement Européen : 2004/108/CE, concernant la compatibilité électromagnétique, 2006/95/CE, relative au matériel électrique destiné à être employé dans certaines limites de tension, et 2011/65/UE, relative à la limitation de l'utilisation de certaines substances dangereuses dans les équipements électriques et électroniques.

PEARL.GmbH, PEARL-Str. 1-3, D-79426 Buggingen, Allemagne

Kurtasz, A.

Directeur Service Qualité
Dipl. Ing. (FH) Andreas Kurtasz
19.07.2013

Avant la mise en marche

La pompe pour fontaine peut être immergée complètement, et pomper de l'eau jusqu'à 2 mètres de profondeur.

La pompe pour fontaine doit être posée sur un sol plat, exempt de toute impureté (sable, terre, feuilles) et boue. Si d'importants corps étrangers solides sont absorbés, la pompe peut se bloquer, et les buses d'aspiration se boucher.

Nettoyez régulièrement le sol afin d'enlever la boue.

Si vous souhaitez utiliser la pompe dans un environnement naturellement boueux, surélevez-la. Vous pouvez par exemple utiliser des briques.



ATTENTION !

N'utilisez jamais le câble d'alimentation ou le tuyau pour soulever la pompe ou la déplacer.

La pompe ne nécessite aucune maintenance. Rincez-la à l'eau douce et propre après chaque utilisation. Un jet d'eau vous permettra également de nettoyer la cage d'aspiration et le filtre.

Mise en marche

Vous avez la possibilité d'attacher au compartiment moteur une corde solide et résistante à l'eau. Elle vous permettra de faire descendre la pompe ou de la remonter. Attachez l'autre extrémité de la corde à un support, crochet ou dispositif de fixation adapté.

Placez une bague d'étanchéité sur l'ouverture d'évacuation du compartiment moteur et vissez-y le distributeur d'eau. Tournez le commutateur jusqu'à la position souhaitée, selon que vous souhaitiez utiliser la pompe pour un effet «cascade» (ouverte sur le devant) ou en tant que fontaine (ouverte sur le dessus).



NOTE :

Veillez à ce que les deux ouvertures d'évacuation ne soient pas fermées en même temps, sinon l'eau ne pourrait pas être acheminée.

Si vous utilisez la pompe en mode fontaine, placez le conduit montant et le raccordement articulé sur l'ouverture d'évacuation supérieure, puis mettez l'embout souhaité.

Plongez la pompe dans l'eau à l'aide de la corde. Veillez à ce qu'elle reste horizontale lorsqu'elle arrive au sol.



NOTE :

Si vous souhaitez installer la pompe dans un environnement glissant, vous pouvez la fixer au sol à l'aide des ventouses.

Branchez la fiche d'alimentation dans une prise électrique reliée à la terre et à un disjoncteur.



ATTENTION !

Veillez à ce que la fiche secteur soit bien sèche, afin d'éviter une électrocution. Danger de mort !

La pompe se met immédiatement en marche. Il se passe un moment avant que l'eau ne sorte, car l'air doit d'abord être expulsé.



NOTE :

Veillez à ce que la pompe soit toujours recouverte d'eau afin d'éviter qu'elle aspire de l'air, qu'elle fonctionne à sec, et donc qu'elle s'endommage.

Désactiver l'appareil

Pour désactiver la pompe pour fontaine, débranchez d'abord la fiche d'alimentation.

Sortez la pompe de l'eau.

Retirez le conduit montant et l'embout puis laissez l'eau s'écouler hors de la pompe.

Nettoyez la pompe, les accessoires et le câble d'alimentation à l'eau claire comme décrit sous **Nettoyage et stockage**.

Nettoyage et stockage

Si des dépôts se sont accumulés dans la pompe, nettoyez l'intérieur de la pompe et la roue mobile.

Pour cela, enlevez la cage d'aspiration en exerçant une légère pression sur les clips situés des deux côtés, et en la tirant.

Nettoyez le filtre et la roue mobile dans le compartiment moteur à l'aide d'un jet d'eau.

Si la roue mobile est bloquée, soulevez le couvercle en desserrant pour cela les deux vis du compartiment moteur. La roue mobile est maintenant libre. Vous pouvez la nettoyer précautionneusement avec une brosse et un jet d'eau.



NOTE :

NE démontez pas plus la pompe, elle ne nécessite aucune maintenance.

Revissez les différents éléments dans l'ordre inverse de celui dans lequel vous les avez dévissés. Assurez-vous de bien serrer les vis.



ATTENTION !

N'utilisez pas la pompe lorsque la roue mobile n'est pas fixée. Risque de blessures !

Pour nettoyer la partie extérieure de la pompe, utilisez un jet d'eau et un chiffon doux si besoin. N'utilisez pas de solvant ou d'autres produits chimiques.

Séchez tous les éléments et laissez bien sécher la pompe avant de la ranger dans un endroit propre, sec et à l'abri du gel.

Dépannage

Panne(s) possible(s)	Solution(s) proposée(s)
La pompe ne fonctionne pas.	Vérifiez la tension secteur et, si besoin, branchez la fiche d'alimentation dans la prise électrique.
L'appareil pompe peu ou pas du tout d'eau.	Il est possible que la cage d'aspiration soit obstruée ou que la roue mobile soit bloquée. Débranchez la fiche d'alimentation et nettoyez la pompe comme décrit sous +++Nettoyage et stockage+++. Vérifiez qu'une des deux ouvertures d'évacuation est ouverte et tournez le commutateur dans la position correspondante.
L'appareil s'éteint très rapidement.	L'eau est trop sale. Débranchez la fiche d'alimentation et nettoyez la pompe comme décrit sous +++Nettoyage et stockage+++. La température mesurée est supérieure à 35 °C.