

Multifunktionswerkzeug AW-18.osz

Für 20-V-Akkus

Originalbetriebsanleitung



Inhaltsverzeichnis

Ihr neues Multifunktionswerkzeug	4
Lieferumfang	4
Zubehör	4
Wichtige Hinweise zu Beginn.....	5
Sicherheitshinweise	5
Allgemeine Sicherheitshinweise für Elektrowerkzeuge	6
Sicherheit von Personen.....	10
Sicherheitshinweise für Akku und Ladegerät	11
Restrisiken	13
Wichtige Hinweise zur Entsorgung	14
Konformitätserklärung.....	15
Produktdetails	16
Inbetriebnahme	17
Verwendung.....	18
Einsatzwerkzeuge	20
Reinigung und Wartung.....	23
Technische Daten	23

Informationen und Antworten auf häufige Fragen (FAQs) zu vielen unserer Produkte sowie ggfs. aktualisierte Handbücher finden Sie auf der Internetseite:

www.agt-tools.de

Geben Sie dort im Suchfeld die Artikelnummer oder den Artikelnamen ein.

Ihr neues Multifunktionswerkzeug

Sehr geehrte Kundin, sehr geehrter Kunde,
vielen Dank für den Kauf dieses Multifunktionswerkzeugs.
Sein Werkzeugkopf dreht sich nicht, sondern oszilliert: Er
schwingt in einem kleinen Winkel hin und her. Mit dem pas-
senden Zubehör ist er so vielseitig einsetzbar.
Bitte lesen Sie diese Bedienungsanleitung und befolgen Sie
die aufgeführten Hinweise und Tipps, damit Sie Ihr neues
Multifunktionswerkzeug optimal einsetzen können.

Lieferumfang

- Multifunktionswerkzeug AW-18.osz
- Bedienungsanleitung

Zusätzlich benötigt: 20-V-Akku, Akku-Ladegerät

Zubehör

NX-5888: Zubehör Set für Multifunktionswerkzeug NX-5363

Wichtige Hinweise zu Beginn

Sicherheitshinweise

- Diese Bedienungsanleitung dient dazu, Sie mit der Funktionsweise dieses Produktes vertraut zu machen. Bewahren Sie diese Anleitung daher gut auf, damit Sie jederzeit darauf zugreifen können.
- Ein Umbauen oder Verändern des Produktes beeinträchtigt die Produktsicherheit. Achtung Verletzungsgefahr!
- Öffnen Sie das Produkt niemals eigenmächtig. Führen Sie Reparaturen nie selbst aus!
- Behandeln Sie das Produkt sorgfältig. Es kann durch Stöße, Schläge oder Fall aus bereits geringer Höhe beschädigt werden.
- Halten Sie das Produkt fern von Feuchtigkeit und extremer Hitze.
- Tauchen Sie das Produkt niemals in Wasser oder andere Flüssigkeiten.
- Dieses Gerät ist nicht dafür bestimmt, durch Personen (einschließlich Kinder) mit eingeschränkten physischen, sensorischen oder geistigen Fähigkeiten oder mangels Erfahrung und/oder mangels Wissen benutzt zu werden, es sei denn, sie werden durch eine für ihre Sicherheit zuständige Person beaufsichtigt oder erhielten von ihr Anweisungen, wie das Gerät zu benutzen ist.
- Kinder sollten beaufsichtigt werden, um sicherzustellen, dass sie nicht mit dem Gerät spielen.
- Technische Änderungen und Irrtümer vorbehalten.

Allgemeine Sicherheitshinweise für Elektrowerkzeuge

- **Lesen Sie alle Sicherheitshinweise und Anweisungen!** Versäumnisse bei der Einhaltung der Sicherheitshinweise und Anweisungen können elektrischen Schlag, Brand und/oder schwere Verletzungen verursachen!
- **Bewahren Sie alle Sicherheitshinweise und Anweisungen für die Zukunft auf.**
- Der in den Sicherheitshinweisen verwendete Begriff „Elektrowerkzeug“ bezieht sich auf netzbetriebene Elektrowerkzeuge (mit Netzkabel) und auf akkubetriebene Elektrowerkzeuge (ohne Netzkabel).
- **Halten Sie Ihren Arbeitsbereich sauber und gut beleuchtet.** Unordnung oder unbeleuchtete Arbeitsbereiche können zu Unfällen führen.
- **Arbeiten Sie mit dem Elektrowerkzeug nicht in explosionsgefährdeter Umgebung, in der sich brennbare Flüssigkeiten, Gase oder Stäube befinden.** Elektrowerkzeuge erzeugen Funken, die den Staub oder die Dämpfe entzünden können.
- **Halten Sie Kinder und andere Personen während der Benutzung des Elektrowerkzeugs fern.** Bei Ablenkung können Sie die Kontrolle über das Elektrowerkzeug verlieren.
- **Der Anschlussstecker des Elektrowerkzeuges muss in die Steckdose passen. Der Stecker darf in keiner Weise verändert werden. Verwenden Sie keine Adapterstecker gemeinsam mit schutzgeerdeten Elektrowerkzeugen.** Unveränderte Stecker und passende

Steckdosen verringern das Risiko eines elektrischen Schlages.

- **Vermeiden Sie Körperkontakt mit geerdeten Oberflächen wie von Rohren, Heizungen, Herden und Kühlschränken.** Es besteht ein erhöhtes Risiko durch elektrischen Schlag, wenn Ihr Körper geerdet ist.
- **Halten Sie Elektrowerkzeuge von Regen oder Nässe fern.** Das Eindringen von Wasser in ein Elektrowerkzeug erhöht das Risiko eines elektrischen Schlages.
- **Zweckentfremden Sie das Kabel nicht, um das Elektrowerkzeug zu tragen, aufzuhängen oder um den Stecker aus der Steckdose zu ziehen. Halten Sie das Kabel fern von Hitze, Öl, scharfen Kanten oder sich bewegenden Geräteteilen.** Beschädigte oder verwickelte Kabel erhöhen das Risiko eines elektrischen Schlages.
- **Wenn Sie mit einem Elektrowerkzeug im Freien arbeiten, verwenden Sie nur Verlängerungskabel, die auch für den Außenbereich geeignet sind.** Die Anwendung eines für den Außenbereich geeigneten Verlängerungskabels verringert das Risiko eines elektrischen Schlages.
- **Wenn der Betrieb des Elektrowerkzeuges in feuchter Umgebung nicht vermeidbar ist, verwenden Sie einen Fehlerstromschutzschalter.** Der Einsatz eines Fehlerstromschutzschalters vermindert das Risiko eines elektrischen Schlages.
- **Überlasten Sie das Gerät nicht. Verwenden Sie für Ihre Arbeit das dafür bestimmte Elektrowerkzeug.** Mit dem passenden Elektrowerkzeug arbeiten Sie besser und sicherer im angegebenen Leistungsbereich.
- **Benutzen Sie kein Elektrowerkzeug, dessen Schalter defekt ist.** Ein Elektrowerkzeug, das sich nicht mehr ein-

oder ausschalten lässt, ist gefährlich und muss repariert werden.

- **Ziehen Sie den Stecker aus der Steckdose und/oder entfernen Sie den Akku, bevor Sie Geräteeinstellungen vornehmen, Zubehörteile wechseln oder das Elektrowerkzeug weglegen.** Diese Vorsichtsmaßnahme verhindert den unbeabsichtigten Start des Elektrowerkzeuges.
- **Bewahren Sie unbenutzte Elektrowerkzeuge außerhalb der Reichweite von Kindern auf. Lassen Sie Personen das Elektrowerkzeug nicht benutzen, die mit diesem nicht vertraut sind oder diese Anweisungen nicht gelesen haben.** Elektrowerkzeuge sind gefährlich, wenn Sie von unerfahrenen Personen benutzt werden.
- **Pflegen Sie Elektrowerkzeuge mit Sorgfalt. Kontrollieren Sie, ob bewegliche Teile einwandfrei funktionieren und nicht klemmen, ob Teile gebrochen oder so beschädigt sind, dass die Funktion des Elektrowerkzeuges beeinträchtigt ist. Lassen Sie beschädigte Teile vor dem Einsatz des Elektrowerkzeuges reparieren.** Viele Unfälle haben ihre Ursache in schlecht gewarteten Elektrowerkzeugen.
- **Halten Sie Schneidwerkzeuge scharf und sauber.** Sorgfältig gepflegte Schneidwerkzeuge mit scharfen Schneidkanten verklemmen sich weniger und sind leichter zu führen.
- **Verwenden Sie Elektrowerkzeug, Zubehör, Einsatzwerkzeuge usw. entsprechend diesen Anweisungen. Berücksichtigen Sie dabei die Arbeitsbedingungen und die auszuführende Tätigkeit.** Der Gebrauch von

Elektrowerkzeugen für andere als die vorgesehenen Anwendungen kann zu gefährlichen Situationen führen.

- **Laden Sie die Akkus nur in Ladegeräten auf, die vom Hersteller empfohlen werden.** Für ein Ladegerät, das für eine bestimmte Art von Akkus geeignet ist, besteht Brandgefahr, wenn es mit anderen Akkus verwendet wird.
- **Verwenden Sie nur die dafür vorgesehenen Akkus in den Elektrowerkzeugen.** Der Gebrauch von anderen Akkus kann zu Verletzungen und Brandgefahr führen.
- **Halten Sie den nicht benutzten Akku fern von Büroklammern, Münzen, Schlüsseln, Nägeln, Schrauben oder anderen kleinen Metallgegenständen, die eine Überbrückung der Kontakte verursachen könnten.** Ein Kurzschluss zwischen den Akkukontakten kann Verbrennungen oder Feuer zur Folge haben.
- **Bei falscher Anwendung kann Flüssigkeit aus dem Akku austreten. Vermeiden Sie den Kontakt damit. Bei zufälligem Kontakt mit Wasser abspülen. Wenn die Flüssigkeit in die Augen kommt, nehmen Sie zusätzlich ärztliche Hilfe in Anspruch.** Austretende Akkuflüssigkeit kann zu Hautreizungen oder Verbrennungen führen.
- **Lassen Sie Ihr Elektrowerkzeug nur von qualifiziertem Fachpersonal und nur mit Original-Ersatzteilen reparieren.** Damit wird sichergestellt, dass die Sicherheit des Elektrowerkzeuges erhalten bleibt.

Sicherheit von Personen

- **Seien Sie aufmerksam, achten Sie darauf, was Sie tun, und gehen Sie mit Vernunft an die Arbeit mit einem Elektrowerkzeug. Benutzen Sie kein Elektrowerkzeug, wenn Sie müde sind oder unter dem Einfluss von Drogen, Alkohol oder Medikamenten stehen.** Ein Moment der Unachtsamkeit beim Gebrauch des Elektrowerkzeuges kann zu ernsthaften Verletzungen führen.
- **Tragen Sie persönliche Schutzausrüstung und immer eine Schutzbrille.** Das Tragen persönlicher Schutzausrüstung, wie Staubmaske, rutschfeste Sicherheitsschuhe, Schutzhelm oder Gehörschutz, je nach Art und Einsatz des Elektrowerkzeuges, verringert das Risiko von Verletzungen.
- **Vermeiden Sie eine unbeabsichtigte Inbetriebnahme. Vergewissern Sie sich, dass das Elektrowerkzeug ausgeschaltet ist, bevor Sie es an die Stromversorgung und/oder den Akku anschließen, es aufnehmen oder tragen.** Wenn Sie beim Tragen des Elektrowerkzeuges den Finger am Schalter haben oder das Elektrowerkzeug eingeschaltet an die Stromversorgung anschließen, kann dies zu Unfällen führen.
- **Entfernen Sie Einstellwerkzeuge oder Schraubenschlüssel, bevor Sie das Elektrowerkzeug einschalten.** Ein Werkzeug oder Schlüssel, der sich in einem drehenden Geräteteil befindet, kann zu Verletzungen führen.
- **Vermeiden Sie eine abnormale Körperhaltung. Sorgen Sie für einen sicheren Stand und halten Sie jederzeit**

das Gleichgewicht. Dadurch können Sie das Elektrowerkzeug in unerwarteten Situationen besser kontrollieren.

- **Tragen Sie geeignete Kleidung. Tragen Sie keine weite Kleidung oder Schmuck. Halten Sie Haare, Kleidung und Handschuhe fern von sich bewegenden Teilen.** Lockere Kleidung, Schmuck oder lange Haare können von sich bewegenden Teilen erfasst werden.
- **Wenn Staubabsaug- und -auffangeinrichtungen montiert werden können, vergewissern Sie sich, dass diese angeschlossen sind und richtig verwendet werden.** Verwendung einer Staubabsaugung kann Gefährdungen durch Staub verringern.
- **Tragen Sie Gehörschutz**

Sicherheitshinweise für Akku und Ladegerät

- Bei starker Beanspruchung kann Flüssigkeit aus dem Akku austreten, vermeiden Sie den Kontakt damit. Sollten Sie aus Versehen mit der Flüssigkeit in Kontakt kommen, spülen Sie die Stelle sofort mit Wasser. Wenn die Flüssigkeit in Kontakt mit Augen kommt, ziehen Sie zusätzlich einen Arzt zu Rate.
- Lesen Sie vor dem Gebrauch des Ladegerätes und Akkus die Bedienungsanleitung aufmerksam durch.
- Achten Sie auch beim Laden darauf, dass die auf dem Typenschild des Ladegerätes angegebenen Spannung mit der von Ihnen benutzen Steckdose übereinstimmt.

- Halten Sie das Ladegerät von Feuchtigkeit, Regen oder Spritzwasser fern.
- Benutzen und lagern Sie Akku und Ladegerät bei Temperaturen unter 40°C. Setzen Sie das Gerät niemals direkter Isolation aus.
- Schalten Sie den Strom nur aus, wenn der Akku an die Box angeschlossen ist oder aus der Box herausgezogen wurde.
- Beschädigte oder nicht mehr funktionierende Akkus dürfen nicht mehr aufgeladen werden und müssen umweltgerecht entsorgt werden. Bringen Sie diese zu einem Wertstoffhof. Schützen Sie die Umwelt. Werfen Sie ausgediente Akkus nicht in den Hausmüll, ins Feuer oder Wasser.
- Wenn die Netzanschlussleitung beschädigt ist, muss diese vom Hersteller, seinem Kundenservice oder einer ähnlich qualifizierten Fachkraft ausgetauscht werden, um Gefahren Sie vermeiden. Lassen Sie Reparaturarbeiten nur von Fachpersonal ausführen
- Benutzen Sie nur Akkus, die vom Hersteller empfohlen sind.
- Halten Sie die Oberflächen des Ladegerätes frei von Staub und Schmutz.
- Achten Sie auf die richtige Polarität, wenn Sie den Akku ins Ladegerät stecken.
- Nehmen Sie den Akku immer ab, wenn Sie Zubehörteile an- und abmontieren und das Gerät reinigen oder warten.
- Schützen Sie die Kontakte von Akku und Elektrowerkzeug, wenn der Akku nicht am Elektrowerkzeug angebracht ist, um Kurzschluss zu vermeiden.

- Schützen Sie den Akku vor Schlägen und Erschütterungen. Öffnen Sie den Akku unter keinen Umständen
- Lassen Sie den Akku niemals vollständig entleeren. Laden Sie ihn rechtzeitig auf. Laden Sie den Akku regelmäßig auf, wenn Sie das Elektrowerkzeug über einen längeren Zeitraum nicht benutzen!

Restrisiken

Auch wenn Sie dieses Elektrowerkzeug vorschriftsmäßig bedienen, bleiben immer Restrisiken bestehen. Folgende Gefahren können im Zusammenhang mit der Bauweise und Ausführung dieses Elektrowerkzeugs auftreten:

1. Lungenschäden, falls keine geeignete Staubschutzmaske getragen wird.
2. Gehörschäden, falls kein geeigneter Gehörschutz getragen wird.
3. Gesundheitsschäden, die aus Hand-Arm-Schwingungen resultieren, falls das Gerät über einen längeren Zeitraum verwendet wird oder nicht ordnungsgemäß geführt und gewartet wird.
4. Staub, der beim oder anderen Werkvorgängen entsteht, enthält Stoffe, die Krebs verursachen, zu Geburtsfehlern führen oder anderweitig Fruchtbarkeitmindernd wirken. Einige Beispiele solcher Chemikalien sind:
 - Blei von bleihaltigen Oberflächen
 - kristalline Kieselsäure von Gemäuer und Zement oder anderem Mauerwerk.

- Arsen und Chrom von chemisch behandeltem Holz



ACHTUNG!

Dieses Elektrowerkzeug erzeugt während des Betriebs ein elektromagnetisches Feld. Dieses Feld kann unter bestimmten Umständen aktive oder passive medizinische Implantate beeinträchtigen. Um die Gefahr von ernsthaften oder tödlichen Verletzungen zu verringern, empfehlen wir Personen mit medizinischen Implantaten ihren Arzt und den Hersteller vom medizinischen Implantat zu konsultieren, bevor die Maschine bedient wird.

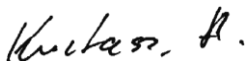
Wichtige Hinweise zur Entsorgung

Dieses Elektrogerät gehört nicht in den Hausmüll. Für die fachgerechte Entsorgung wenden Sie sich bitte an die öffentlichen Sammelstellen in Ihrer Gemeinde. Einzelheiten zum Standort einer solchen Sammelstelle und über ggf. vorhandene Mengenbeschränkungen pro Tag / Monat / Jahr entnehmen Sie bitte den Informationen der jeweiligen Gemeinde.



Konformitätserklärung

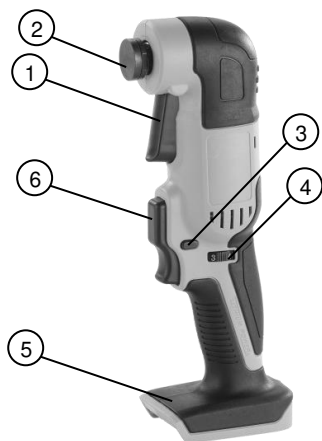
Hiermit erklärt PEARL.GmbH, dass sich das Produkt NX-5363-675 in Übereinstimmung mit der RoHS-Richtlinie 2011/65/EU, der Maschinen-Richtlinie 2006/42/EG, der EMV-Richtlinie 2014/30/EU und der ProdSg-Richtlinie 2001/95/EG befindet.



Qualitätsmanagement
Dipl. Ing. (FH)
Andreas Kurtasz
29.07.2020

Die ausführliche Konformitätserklärung finden Sie unter www.pearl.de/support. Geben Sie dort im Suchfeld die Artikelnummer NX-5363 ein.

Produktdetails



- | | | | |
|----|----------------------|----|-------------------------|
| 1. | Schnellwechsel-Taste | 4. | Geschwindigkeits-Regler |
| 2. | Stationäre Welle | 5. | Akku-Halterung |
| 3. | Entsperr-Taste | 6. | Ein/Aus-Taste |

Inbetriebnahme

Laden Sie den 20-V-Akku vollständig auf. Setzen Sie ihn in das Ladegerät ein, achten Sie dabei auf die Angaben zur Polarität.

Schließen Sie das Ladegerät an eine Steckdose an, die LED leuchtet.



HINWEIS:

Die LED zeigt lediglich an, dass das Ladegerät an die Stromversorgung angeschlossen ist, sie gibt keine Auskunft über den Ladestand des Akkus!

Netzteil, Ladegerät und Akku erwärmen sich während des Ladevorgangs, dies ist normal.

Trennen Sie das Ladegerät von der Stromversorgung, wenn der Akku voll aufgeladen ist.



HINWEIS:

Vermeiden Sie kurze Ladezyklen. Der Akku erreicht seine volle Kapazität, wenn er einige Male komplett ge- und entladen wurde.

Verwendung

Bitte beachten Sie die folgenden Hinweise vor jeder Anwendung!



Lesen Sie vor dem Gebrauch die Bedienungsanleitung, um das Risiko von Verletzungen zu vermindern.



Tragen Sie eine Atemschutzmaske, die Sie vor Staub schützt



Tragen Sie einen Gehörschutz gegen Lärm.



Tragen Sie einen Augenschutz.

1. Klemmen Sie das Werkstück fest. Verwenden Sie für kleinere Werkstücke eine Aufspannvorrichtung.
2. Zeichnen Sie eine Linie entlang der gewünschten Arbeitsrichtung.

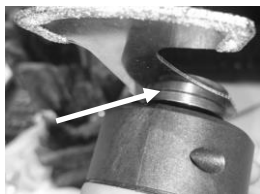
3. Halten Sie die Schnellwechsel-Taste ① gedrückt und bringen Sie den gewünschten Werkzeug-Aufsatz (nicht im Lieferumfang enthalten) an der stationären Welle ② an.
4. Lassen Sie die Schnellwechsel-Taste wieder los.

**ACHTUNG!**

Stellen Sie sicher, dass der Werkzeug-Aufsatz korrekt angebracht wurde!



falsch



richtig

5. Stellen Sie mit dem Geschwindigkeits-Regler ④ stufenlos die gewünschte Geschwindigkeit ein.
6. Halten Sie das Gerät fest und sicher am Handgriff.
7. Halten Sie die Entsperr-Taste ③ gedrückt und drücken Sie die Ein/Aus-Taste ⑥, um das Gerät einzuschalten. Da Gerät schwingt in der eingestellten Geschwindigkeit.
8. Warten Sie, bis die maximale Geschwindigkeit erreicht wurde.
9. Bewegen Sie das Gerät langsam entlang der gezeichneten Linie, wenden Sie nicht zu viel Druck an.

**HINWEIS:**

Üben Sie weniger Druck aus, wenn das Gerät anfängt stärker zu vibrieren.

10. Lassen Sie die Ein/Aus-Taste ⑥ los, um das Gerät aus-
zuschalten. Die Entsperr-Taste ③ rastet automatisch
ein.

**ACHTUNG!**

Warten Sie bis das Gerät zum Stillstand gekommen ist, bevor Sie es ablegen.

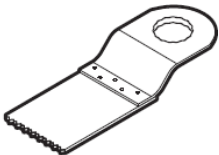
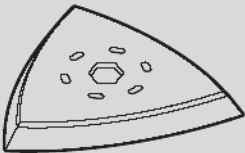
Einsatzwerkzeuge

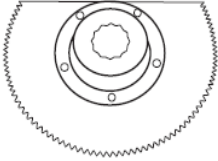
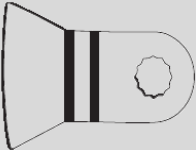
Im Lieferumfang sind keine Einsatzwerkzeuge enthalten (diese und weiteres Zubehör finden Sie unter der Bestellnummer NX-5888).

Achten Sie darauf einen Werkzeug-Aufsatz zu wählen, der für die gedachte Arbeit geeignet ist.

**ACHTUNG!**

Entfernen Sie den Akku, bevor Sie den Werkzeug-Aufsatz wechseln!

Werkzeug-Aufsatz	Werkstoffe	Anwendung
 <p data-bbox="177 588 394 623">Tauchsägeblatt</p>	<ul data-bbox="484 419 671 559" style="list-style-type: none">• Kunststoff• Gips• weiche Materialien	<ul data-bbox="710 321 909 637" style="list-style-type: none">• Trenn- und Tauchsägeschnitte• Randnahe Sägen (auch in schwer zugänglichen Bereichen)
 <p data-bbox="197 1064 368 1099">Schleifplatte</p>	<ul data-bbox="484 943 598 972" style="list-style-type: none">• Metall	<p data-bbox="710 879 895 1049">Schleifen an Rändern und schwer zugänglichen Bereichen</p>

 <p>Segmentsägeblatt</p>	<ul style="list-style-type: none">• Bleche und Rohre bis ca. 3 mm• Weichmetall (z.B. Aluminium)	<ul style="list-style-type: none">• Trennen und Ablängen von Rohren und Blechen• Randhahes Sägen (auch in schwer zugänglichen Bereichen)
 <p>Schabmesser</p>	<ul style="list-style-type: none">• Mörtel-/Betonreste• Fliesen-/Teppichkleber• Farb-/Silikonreste	Entfernen von Werkstoffresten (z.B. Fliesenkleber beim Austausch beschädigter Fliesen)

Reinigung und Wartung

1. Entfernen Sie den Akku.
2. Reinigen Sie das Gerät mit einem angefeuchteten oder trockenen Tuch.

Beachten Sie dabei folgende Punkte:

- Verwenden Sie keine starken oder entflammbaren Reinigungsmitteln wie Petroleum, Farbverdünner, Terpentin oder ähnliche Substanzen.
- Die Luftschlitze müssen immer frei von Staubpartikeln sein, um eine Überhitzung zu vermeiden.

Technische Daten

Nennspannung	DC 20 V
Leerlaufdrehzahl	5000-18000 U/min
Schalldruckpegel LPA	75,5 dB(A) K: 3 dB(A)
Schalleistungspegel LWA	86,5 dB(A) K: 3 dB(A)
Vibration ah	3,71m/s ²
Maße	64 x 275 x 94 mm
Gewicht	840 g

Kundenservice:

DE: +49(0)7631-360-350

CH: +41(0)848-223-300

FR: +33(0)388-580-202

Importiert von:

PEARL.GmbH | PEARL-Straße 1-3 | D-79426 Buggingen

AW-18.osz

Outil multifonction 20 V

Mode d'emploi



Sommaire

Votre nouvel outil multifonction	3
Contenu	3
Accessoire	3
Consignes préalables	4
Consignes de sécurité	4
Consignes de sécurité générales pour les outils électriques	6
Sécurité des personnes	10
Consignes de sécurité pour le chargeur et la batterie....	11
Risques résiduels	13
Consignes importantes concernant le traitement des déchets	14
Déclaration de conformité	15
Description du produit.....	16
Mise en marche	17
Utilisation.....	18
Outils amovibles	20
Nettoyage et entretien.....	23
Caractéristiques techniques	23

Votre nouvel outil multifonction

Chère cliente, cher client,

Nous vous remercions d'avoir choisi cet outil multifonction. Sa tête d'usinage ne tourne pas, mais oscille : Elle balance de part en part en décrivant un petit angle. Avec les accessoires appropriés, il se révèle polyvalent.

Afin d'utiliser au mieux votre nouveau produit, veuillez lire attentivement ce mode d'emploi et respecter les consignes et astuces suivantes.

Contenu

- Outil multifonction AW-18.osz
- Mode d'emploi

Accessoires requis (disponibles séparément sur www.pearl.fr) : batterie 20 V, chargeur de batterie

Accessoire (disponibles séparément sur www.pearl.fr)

NX5888 : Kit d'accessoires pour outil multifonction NX5363

Consignes préalables

Consignes de sécurité

- Ce mode d'emploi vous permet de vous familiariser avec le fonctionnement du produit. Conservez-le afin de pouvoir le consulter en cas de besoin.
- Pour connaître les conditions de garantie, veuillez contacter votre revendeur. Veuillez également tenir compte des conditions générales de vente !
- Veillez à utiliser le produit uniquement comme indiqué dans la notice. Une mauvaise utilisation peut endommager le produit ou son environnement.
- Le démontage ou la modification du produit affecte sa sécurité. Attention, risque de blessure !
- N'ouvrez jamais l'appareil, sous peine de perdre toute garantie.
- Manipulez le produit avec précaution. Un coup, un choc, ou une chute, même de faible hauteur, peut l'endommager.
- N'exposez pas le produit à l'humidité ni à une chaleur extrême.
- Ne plongez jamais l'appareil dans l'eau ni dans aucun autre liquide.
- Ce produit n'est pas un jouet, ne laissez pas les enfants l'utiliser sans surveillance.
- Conservez le produit hors de la portée des enfants !

- Cet appareil n'est pas conçu pour être utilisé par des personnes (y compris les enfants) dont les capacités physiques, sensorielles ou mentales sont réduites, ou des personnes dénuées d'expérience ou de connaissance, sauf si elles ont pu bénéficier, par l'intermédiaire d'une personne responsable de leur sécurité, d'une surveillance ou d'instructions préalables concernant l'utilisation de l'appareil.
- Si le câble d'alimentation est endommagé, il doit être remplacé par le fabricant, son service après-vente ou des personnes de qualification similaire afin d'éviter tout danger. N'utilisez pas l'appareil tant que la réparation n'a pas été effectuée.
- Aucune garantie ne pourra être appliquée en cas de mauvaise utilisation.
- Le fabricant décline toute responsabilité en cas de dégâts matériels ou dommages (physiques ou moraux) dus à une mauvaise utilisation et/ou au non-respect des consignes de sécurité.
- Sous réserve de modification et d'erreur !

Consignes de sécurité générales pour les outils électriques

- **Lisez toutes les consignes de sécurité et instructions !** Le non-respect des consignes de sécurité et instructions contenues dans ce manuel peut provoquer des électrocutions, des incendies, et/ou des blessures graves !
- **Conservez toutes les consignes de sécurité et instructions pour consultation ultérieure.**
- Le terme « outil électrique » employé dans les consignes de sécurité renvoie aux outils électriques fonctionnant sur alimentation secteur (avec câble électrique) ainsi qu'aux outils alimentés par batterie (sans câble électrique).
- **Gardez votre site de travail propre et bien éclairé.** Le désordre ou le mauvais éclairage sur le site de travail peut provoquer des accidents.
- **Ne travaillez pas avec cet outil électrique dans un environnement à risque d'explosion abritant des fluides et gaz inflammables ou des poussières.** Les outils électriques génèrent des étincelles susceptibles d'enflammer la poussière ou les émanations.
- **Tenez les enfants et toute autre personne éloignée de l'outil électrique pendant que vous l'utilisez.** En cas de mauvaise manœuvre, vous pouvez perdre le contrôle de l'outil électrique.
- **La fiche de raccordement de l'outil électrique doit correspondre à la prise. La fiche ne doit être modifiée sous aucun prétexte. N'utilisez pas des fiches d'adaptation pour les outils électriques mis à la terre.**

Les fiches non modifiées et les prises adaptées réduisent le risque d'électrocution.

- **Évitez tout contact corporel avec les surfaces mises au sol telles que les tubes, les chauffages, les cuisinières et frigo.** Il existe un risque d'électrocution important si votre corps est relié à la terre.
- **Protégez les outils électriques de la pluie ou de l'humidité.** La pénétration d'eau dans un outil électrique accroît le risque d'électrocution.
- **N'utilisez pas le câble pour transporter l'outil électrique, l'accrocher ou pour retirer la fiche de la prise. Tenez le câble éloigné de la chaleur, de l'huile, des bords coupants ou des composants mobiles de l'appareil.** Les câbles endommagés ou enchevêtrés accroissent le risque d'électrocution.
- **Si vous travaillez avec un appareil électrique à l'air libre, utilisez uniquement des rallonges adaptées à une utilisation en extérieur.** L'utilisation d'un câble d'extension adapté à l'air libre réduit le risque d'électrocution.
- **Si l'utilisation de l'outil électrique dans un environnement humide est inévitable, utilisez un disjoncteur à courant de défaut.** L'utilisation d'un disjoncteur à courant de défaut réduit le risque d'électrocution.
- **Ne surchargez pas l'appareil. Utilisez l'outil électrique adapté au type de travail effectué.** L'outil électrique approprié vous permet de travailler de manière plus efficace et sécurisée dans le domaine de prestations concerné.

- **N'utilisez pas d'outil électrique comportant un interrupteur défectueux.** Un outil électrique qui ne s'allume plus ou ne s'éteint plus est dangereux et doit être réparé.
- **Débranchez la fiche de la prise et/ou retirez la batterie avant de procéder aux réglages de l'appareil, de remplacer des accessoires ou de ranger l'outil électrique.** Ces précautions empêchent tout démarrage inopiné de l'outil électrique.
- **Tenez les outils électriques non utilisés hors de portée des enfants. Ne permettez pas l'utilisation de cet outil électrique par des personnes n'étant pas imprégnées de son fonctionnement ou n'ayant pas lu les présentes instructions.** Les outils électriques sont dangereux entre les mains de personnes inexpérimentées.
- **Entretenez les outils électriques avec soin. Vérifiez si les composants mobiles fonctionnent correctement et ne sont pas bloqués, s'il y a des composants cassés ou endommagés qui altèrent le fonctionnement de l'outil électrique. Faites réparer les composants endommagés avant d'utiliser l'outil électrique.** De nombreux accidents sont dus au mauvais entretien des outils électriques.
- **Gardez les outils de découpe tranchants et propres.** Les outils de découpe entretenus avec soin et aux arêtes de coupe tranchantes ont moins de chances de se coincer et pénètrent plus facilement.

- **Utilisez l'outil électrique, les accessoires, les outils amovibles, etc selon les présentes instructions. Ce faisant, tenez compte des conditions de travail et de la tâche à exécuter.** L'utilisation des outils électriques à des fins différentes de celles prévues peut entraîner des situations dangereuses.
- **Chargez les batteries uniquement avec les chargeurs recommandés par le fabricant.** Il existe un risque d'incendie en cas d'utilisation d'un chargeur prévu pour un type de batterie différent.
- **Utilisez l'outil électrique uniquement avec la batterie prévue à cet effet.** L'utilisation d'une batterie inappropriée peut engendrer des blessures ou des risques d'incendie.
- **Tenez la batterie non utilisée éloignée des agrafes de bureau, des pièces de monnaie, de clous, de vis ou d'autres petits objets en métal susceptible de provoquer le pontage des contacts.** Un court-circuit entre les contacts de la batterie peut provoquer des brûlures ou des incendies.
- **En cas d'utilisation non conforme, la batterie peut libérer un liquide. Évitez tout contact avec ce liquide. En cas de contact involontaire, rincez avec de l'eau. Si ce liquide pénètre dans vos yeux, envisagez le recours à une aide médicale.** Le liquide émanant d'une batterie peut provoquer des irritations cutanées ou des brûlures.
- **Confiez la réparation de cet outil électrique uniquement à des spécialistes qualifiés et n'utilisez que des pièces de rechange originales.** Ceci garantit la préservation de la sécurité de l'outil électrique.

Sécurité des personnes

- **Soyez attentif, prenez garde aux manipulations que vous effectuez et travaillez de manière rationnelle avec un outil électrique. N'utilisez pas un outil électrique lorsque vous êtes fatigué ou encore sous l'influence de drogues, de l'alcool ou de médicaments.** Même une seconde d'inattention pendant l'utilisation d'un outil électrique peut provoquer de sérieuses blessures.
- **Portez des équipements de protection personnelle et toujours des lunettes de protection.** Le port d'équipements de protection personnelle tels que des masques anti-poussières, des chaussures de sécurité anti-dérapantes, des casques de protection, ou des protections auditives réduit le risque de blessures en fonction du type d'outil électrique utilisé.
- **Évitez toute mise en marche inopinée. Assurez-vous que l'outil électrique est éteint avant de le connecter à l'alimentation électrique et/ou d'insérer la batterie et le prendre en main et de le porter.** Si vous avez le doigt sur l'interrupteur pendant que vous transportez l'outil électrique ou si vous connectez l'outil électrique à l'alimentation alors qu'il est allumé, vous vous exposez à un risque d'accident.
- **Retirez les outils de réglage ou les clés à vis avant d'allumer l'outil électrique.** Un outil ou une clé se trouvant dans un composant rotatif peut provoquer des blessures.

- **Évitez toute posture anormale. Veillez à ce que vos jambes restent stables au sol et gardez toujours l'équilibre.** Vous pourrez ainsi mieux contrôler l'outil électrique dans des situations inattendues.
- **Portez des vêtements appropriés. Ne portez pas de vêtements amples ou des bijoux. Tenez vos cheveux, vêtements et gants éloignés des composants mobiles.** Les vêtements amples, les bijoux ou les cheveux longs peuvent être agrippés par les composants mobiles.
- **Si vous avez la possibilité de monter des dispositifs d'aspiration ou de réception, veillez à ce qu'ils soient raccordés et correctement utilisés.** L'utilisation d'un dispositif d'aspiration peut réduire les risques inhérents à la poussière.
- **Portez une protection auditive**

Consignes de sécurité pour le chargeur et la batterie

- En cas de fortes sollicitations, le liquide de batterie peut s'écouler, évitez tout contact avec ce liquide. Si une partie de votre corps entre involontairement en contact avec ce liquide, rincez-la immédiatement. Si ce liquide pénètre dans vos yeux, sollicitez en outre une assistance médicale.
- Avant d'utiliser le chargeur et la batterie, lisez attentivement le manuel d'utilisation.
- Lors de la recharge, veillez à ce que la tension indiquée sur la plaque signalétique du chargeur corresponde à celle de la prise par vous utilisée.

- Protégez le chargeur de l'humidité, de la pluie ou des projections d'eau.
- Utilisez et stockez la batterie et le chargeur à des températures inférieures à 40 °C. N'exposez jamais de manière frontale l'appareil aux rayons de soleil.
- Ne mettez l'appareil hors tension que si la batterie est raccordée à la boîte ou si elle a été retirée de la boîte.
- Les batteries endommagées ou défectueuses ne doivent plus être rechargées et doivent être éliminées de manière écologique. Remettez-les à une déchetterie. Protégez l'environnement. Ne jetez pas les batteries usées dans les ordures ménagères, dans le feu ou dans l'eau.
- Si la ligne de raccordement au secteur est endommagée, elle doit être remplacée par le fabricant, son service client ou un service spécialisé pour parer à tout danger. Confiez les travaux de réparation uniquement à un personnel qualifié !
- Utilisez uniquement les batteries recommandées par le fabricant.
- Protégez la surface du chargeur de la poussière et de toute impureté.
- Assurez-vous de la bonne polarité lorsque vous insérez la batterie dans le chargeur.
- Retirez toujours la batterie lorsque vous montez ou démontez des accessoires ou lors de travaux de nettoyage ou de maintenance de l'appareil.
- Protégez les contacts de la batterie et de l'outil électrique si la batterie n'est pas insérée dans l'outil électrique pour prévenir les courts-circuits.
- Protégez la batterie des chocs et secousses. N'ouvrez la batterie sous aucun prétexte

- Ne laissez jamais la batterie se décharger complètement. Chargez-la en temps opportun. Chargez régulièrement la batterie si vous n'utilisez pas l'outil électrique pendant un long moment.

Risques résiduels

Même si vous utilisez cet outil électrique selon les règles, il subsiste des risques résiduels. Les dangers suivants peuvent survenir du fait de la structure et l'utilisation de cet outil électrique :

1. Dommages pulmonaires, en cas de non-utilisation de masques anti-poussières appropriés.
2. Dommages auditifs, si l'on ne porte pas de protection auditive.
3. Atteintes à la santé résultant des oscillations mains-bras si l'appareil est utilisé longtemps ou s'il n'est pas inséré et entretenu de manière appropriée.
4. La poussière, qui se dégage pendant les travaux, contient des substances cancérigènes ou susceptibles d'entraîner de fausses couches, voire la stérilité. En voici quelques exemples :
 - Plomb dans des surfaces contenant du plomb
 - La silice cristalline issue de murs, du ciment ou d'autres ouvrages de maçonnerie.
 - Arsenic et chrome issus du bois traité chimiquement

**ATTENTION !**

Cet outil électrique produit un champ électromagnétique lorsqu'il est en marche. Dans certaines circonstances, ce champ peut affecter des implants médicaux actifs ou passifs. Pour minimiser le risque de blessures sérieuses ou mortelles, nous recommandons aux personnes portant des implants médicaux de consulter leur médecin et le fabricant de l'implant avant d'utiliser cet outil.

Consignes importantes concernant le traitement des déchets

Cet appareil électronique ne doit pas être jeté dans la poubelle de déchets ménagers. Pour l'enlèvement approprié des déchets, veuillez vous adresser aux points de ramassage publics de votre municipalité.

Les détails concernant l'emplacement d'un tel point de ramassage et des éventuelles restrictions de quantité existantes par jour/mois/année, ainsi que sur des frais éventuels de collecte, sont disponibles dans votre municipalité.



Déclaration de conformité

La société PEARL.GmbH déclare ce produit, NX-5363, conforme aux directives actuelles suivantes du Parlement Européen : 2001/95/CE, relative à la sécurité générale du produit, 2006/42/CE, relative aux machines, 2011/65/UE, relative à la limitation de l'utilisation de certaines substances dangereuses dans les équipements électriques et électroniques, et 2014/30/UE, concernant la compatibilité électromagnétique.



Service Qualité
Dipl. Ing. (FH) Andreas Kurtasz

La déclaration de conformité complète du produit est disponible en téléchargement à l'adresse <https://www.pearl.fr/support/notices> ou sur simple demande par courriel à qualite@pearl.fr.

Description du produit



- | | |
|--------------------------------|--------------------------|
| 1. Bouton de changement rapide | 4. Régulateur de vitesse |
| 2. Arbre stationnaire | 5. Support de batterie |
| 3. Bouton de déblocage | 6. Bouton Marche/Arrêt |

Mise en marche

Chargez complètement la batterie 20 V. Placez-la dans le chargeur en veillant au respect de la polarité.

Branchez le chargeur à une prise de courant, le voyant LED s'allume alors.



NOTE :

Le voyant LED indique simplement que le chargeur est connecté à l'alimentation, il n'indique pas le niveau de charge de la batterie !

Le bloc d'alimentation, le chargeur et la batterie chauffent pendant le processus de charge ; c'est un phénomène normal.

Débranchez le chargeur de l'alimentation lorsque la batterie est complètement chargée.



NOTE :

Évitez des cycles de charge courts. La batterie atteint sa capacité optimale lorsqu'elle a été complètement déchargée et rechargez à quelques reprises.

Utilisation

Observez les consignes suivantes avant chaque utilisation !



Avant d'utiliser l'outil, lisez le manuel d'utilisation pour réduire le risque de blessures.



Portez un masque de protection respiratoire pour vous protéger de la poussière



Portez une protection auditive contre les bruits.



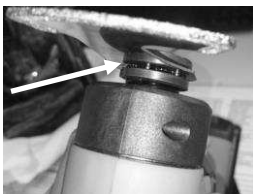
Portez une protection visuelle.

1. Fixez solidement les pièces de travail. Pour les pièces plus petites, utilisez un dispositif de serrage.
2. Dessinez une ligne le long de la zone de travail envisagée.
3. Maintenez enfoncé le bouton de changement rapide ① et placez l'embout d'usinage souhaité (non fourni) à l'arbre stationnaire ②.
4. Relâchez le bouton de changement rapide.

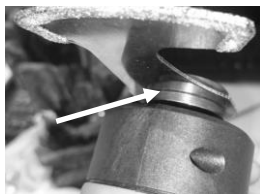


ATTENTION !

Assurez-vous que l'embout a été correctement placé.



Correct



Erroné

5. Réglez en continu, à l'aide du régulateur de vitesse, ④ la vitesse souhaitée.
6. Tenez fermement l'appareil par la poignée.
7. Maintenez le bouton de déblocage ③ enfoncé et appuyez sur le bouton Marche/Arrêt ⑥ pour allumer l'appareil. L'appareil oscille à la vitesse réglée.
8. Attendez jusqu'à ce que la vitesse maximale soit atteinte.
9. Déplacez lentement l'appareil le long de la ligne tracée, ne lui appliquez pas une pression trop forte.



NOTE :

Réduisez la pression exercée si l'appareil commence à vibrer plus fort.

10. Relâchez le bouton Marche/Arrêt ⑥ pour éteindre l'appareil. Le bouton de déblocage ③ s'enclenche automatiquement.



ATTENTION !

Attendez que l'appareil s'arrête avant de le déposer.

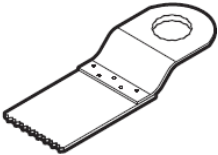
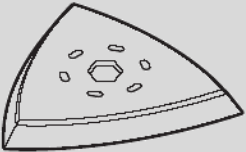
Outils amovibles

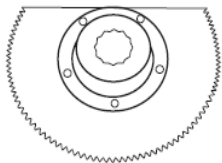
Les outils amovibles ne sont pas fournis (vous les trouverez ainsi que d'autres accessoires sous la référence NX5888). Assurez-vous de choisir un embout qui convient aux travaux envisagés.



ATTENTION !

Retirez la batterie avant de remplacer l'embout !

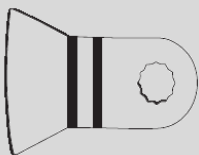
Embout	Matériaux	Application
 <p data-bbox="181 559 368 627">Lame de scie plongeante</p>	<ul data-bbox="461 404 629 550" style="list-style-type: none">• Plastique• Plâtres• Matériaux légers	<ul data-bbox="708 292 909 642" style="list-style-type: none">• Découpe de scies circulaire et plongeante• Coupe à ras (également dans les endroits difficiles d'accès)
 <p data-bbox="205 1071 342 1100">Ponceuse</p>	<ul data-bbox="461 943 567 972" style="list-style-type: none">• Métal	<p data-bbox="705 899 912 1035">Poncer les bords et les zones difficiles d'accès</p>



Lame de scie à segments

- Tôles et tubes de jusqu'à 3 mm
- Métaux légers (par ex. aluminium)

- Séparer et écourter les tubes et feuilles de tôle
- Coupe à ras (également dans les endroits difficiles d'accès)



Raclette

- Résidus de mortier/béton
- Colle pour carrelage et tapis
- Résidus de peinture/silicone

Retrait de résidus de matériaux (par ex. colle pour carrelage lors du remplacement de carreaux endommagés)

Nettoyage et entretien

1. Retirez la batterie.
2. Nettoyez l'appareil à l'aide un chiffon humide ou sec.

Veillez à respecter les points suivants :

- N'utilisez pas de nettoyeurs agressifs ou inflammables tels que le pétrole, les diluants, la térébenthine ou des substances similaires.
- Les ouvertures d'aération doivent toujours être exemptes de particules de poussière pour prévenir une surchauffe.

Caractéristiques techniques

Tension nominale	DC 20 V
Vitesse de rotation au ralenti	5000-18000 tr/min
Niveau de pression acoustique LPA	75,5 dB(A) K : 3 dB(A)
Niveau de puissance acoustique LWA	86,5 dB(A) K : 3 dB(A)
Vibration ah	3,71m/s ²
Dimensions	64 x 275 x 94 mm
Poids	840 g

Importé par :

PEARL.GmbH | PEARL-Straße 1-3 | D-79426 Buggingen

Service commercial PEARL France : 0033 (0) 3 88 58 02 02©

REV2 – 29.07.2020 – BS//AKe