

**Sehr geehrte Kundin, sehr geehrter Kunde,**

vielen Dank für den Kauf dieses fotoelektrischen Mini-Rauchmelders. Schützen Sie sich und Ihre Familie ohne Ihr Dekor zu zerstören. Der Rauchmelder in Mini-Format fällt an Ihrer Decke kaum auf. Dank der integrierten 5-Jahres-Batterie müssen Sie sich jahrelang keinen Kopf um neue Batterien machen.

Bitte lesen Sie diese Bedienungsanleitung und befolgen Sie die aufgeführten Hinweise und Tipps, damit Sie Ihren neuen Rauchmelder optimal einsetzen können.

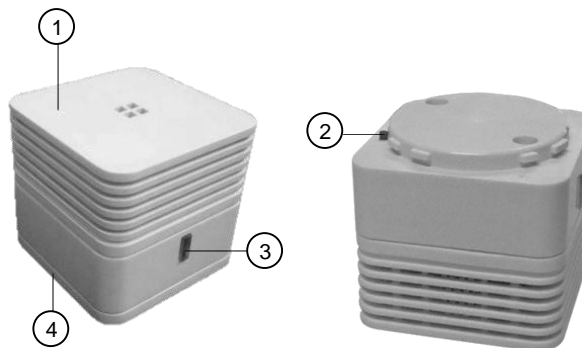
**Lieferumfang**

- Fotoelektrischer Mini-Rauchmelder inkl. integrierter 5-Jahres-Batterie
- Bedienungsanleitung

**Technische Daten**

Stromversorgung	Integrierte 3-V-Lithium-Batterie CR2
Statischer Strombedarf	<4 µA
Alarm-Strombedarf	35 mA
Alarm-Signale	LED, Signaltöne
Geräuschpegel	85 dB auf 3 m
Montageart	Deckenmontage
Betriebstemperatur	4-40°C
Betriebsluftfeuchtigkeit	10-90%
Maße	46 x 46 x 42 mm
Gewicht	54

**Produktdetails**





- |                   |                   |
|-------------------|-------------------|
| 1 Rauchmelder     | 3 Alarm-LED-Taste |
| 2 Sicherungsstift | 4 Montage-Platte  |

**Wahl des Montageorts**



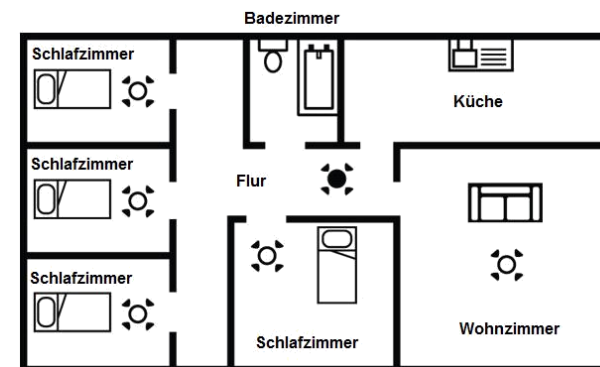
**ACHTUNG!**  
Beachten Sie die Hinweise zum Montageort am Ende dieser Anleitung.

Bringen Sie einen Rauchmelder an der Decke zwischen Räumen mit potentiellen Gefahrenquellen (z.B. Küche, Wohnzimmer) und Schlafzimmern an. Der Rauchmelder sollte dabei nicht weiter als 3 m von der Schlafzimmertür entfernt sein.

Symbol	Bedeutung
	Primär-Rauchmelder
	Optionaler Sekundär-Rauchmelder

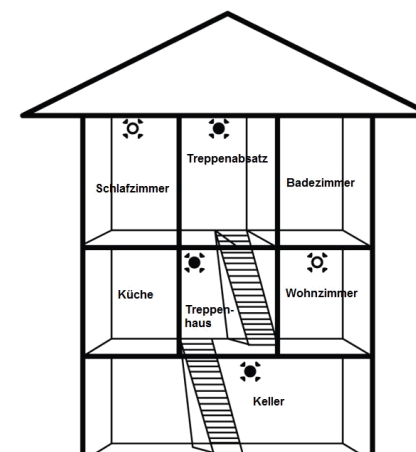
**Einstöckige Wohnung**

Bringen Sie den Rauchmelder auf einstöckigen Wohnflächen im Flur und so nahe wie möglich bei den Wohnräumen an. Je nach Wohnung sollte unter Umständen ein zweiter Rauchmelder angebracht werden (z.B. bei einer Flurlänge von 15 m).



**Mehrstöckige Wohnung**

Bringen Sie einen Rauchmelder im Erdgeschoss zwischen Treppe und jedem Raum, der eine potentielle Brandgefahr darstellt, so wie in jedem Stockwerk entlang der Luftzirkulation eines Fluchtwegs an (üblicherweise Flure und Treppenabsätze).

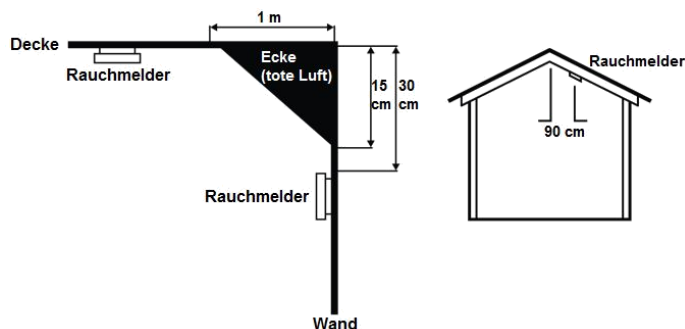


- Bringen Sie Sekundär-Rauchmelder in den Schlafzimmern an. Hier können Brände durch fehlerhafte Leitungen, Leuchtkörper oder Geräte oder durch Raucher entstehen.
- Bringen Sie die Rauchmelder entlang der Luftzirkulation der Fluchtwege in einem Abstand von max. 7,5 m zueinander an. Jeder Rauchmelder darf max. 7,5 m Abstand zur am weitesten entfernten Wand und der Tür eines Raumes, der eine potentielle Brandgefahr darstellt (z.B. Küche), haben.
- Bringen Sie den Rauchmelder in der Mitte eines Raums oder Flures an. Sollte es notwendig sein, den Rauchmelder an der Wand statt der Decke anzubringen, halten Sie 15-30 cm Abstand zu Decke und Türrahmen.


**HINWEIS:**

„Totluftzonen“ sind Bereiche, in denen die Luft nicht zirkuliert.

- Bringen Sie den Rauchmelder bei schrägen, spitzen oder giebligen Decken 90 cm unterhalb des höchsten Punktes an. Die „tote Luft“ an der Spitze der Decke könnte Rauch vom Rauchmelder fernhalten.


**Montage**

**HINWEIS:**

Führen Sie einen Funktionstest durch, bevor Sie den Rauchmelder montieren (siehe **Funktionstest**).


**HINWEIS:**

Falls Sie über keine Erfahrung mit Montagearbeiten verfügen, lassen Sie die Montage von einem Fachmann vornehmen.

1. Drehen Sie die Montageplatte gegen den Uhrzeigersinn und nehmen Sie sie ab.
2. Ziehen Sie mit einem Bleistift eine 55 mm lange Linie (horizontal oder vertikal) in dem Bereich, an dem Sie den Rauchmelder anbringen möchten.
3. Legen Sie die Montageplatte so an, dass die Schraublöcher auf der Linie liegen. Markieren Sie diese Punkte.
4. Bohren Sie an den markierten Punkten mit einem 5-mm-Bohrer Löcher.


**ACHTUNG!**

Achten Sie darauf, dass an der gewählten Bohrstelle keine Leitungen oder Rohre verlaufen. Dies kann zu Verletzungen oder Umgebungsschäden führen!

5. Setzen Sie die Dübel in die Bohrlöcher. Legen Sie die Montageplatte an und schrauben Sie sie fest. Überdrehen Sie die Schrauben nicht.


**HINWEIS:**

Bitte beachten Sie, dass das mitgelieferte Montagematerial für den gewünschten Anbringungsort möglicherweise nicht geeignet ist. Passendes Montagematerial erhalten Sie im Baumarkt.

6. Setzen Sie den Rauchmelder passend an und drehen Sie ihn im Uhrzeigersinn auf die Montageplatte. Die Haken des Rauchmelders müssen in der Montageplatte einrasten, der rote Sicherungsstift muss eingedrückt sein.

**Funktionstest**

Testen Sie den Rauchmelder einmal pro Woche auf seine Funktionstüchtigkeit. Testen Sie ihn auch nach Reisen oder längerer Abwesenheit.


**ACHTUNG!**

Führen Sie den Funktionstest nur über die Alarm-Taste aus. Halten Sie keine offene Flamme an den Rauchmelder.

1. Halten Sie eine Armlänge Abstand zum Rauchmelder. Der Alarm ist laut und kann Ihr Gehör schädigen.
2. Halten Sie die Alarm-Taste drei Sekunden lang gedrückt. Der Alarm erklingt (5 Signaltöne, die LED blinkt). Gleichzeitig mit dem Test-Alarm wird eine Selbstdiagnose durchgeführt. Sollte ein Defekt vorliegen erklingen 2 Signaltöne und die LED blinkt schnell.


**HINWEIS:**

Sollte der Rauchmelder den Funktionstest trotz eingedrücktem Sicherungsstift nicht bestehen, dürfen Sie ihn nicht verwenden.

### Alarm ausschalten

Halten Sie während eines Fehlalarms die Alarm-Taste drei Sekunden lang gedrückt, um den aktiven Alarm auszuschalten. Die LED blinkt alle zehn Sekunden. Sollte der Alarm sich nicht ausschalten lassen oder nach 10 Minuten erneut erklingen, handelt es sich nicht um einen Fehlalarm!



#### **ACHTUNG!**

**Gehen Sie im Zweifelsfall immer davon aus, dass der Alarm von einem Feuer ausgelöst wurde.**

### Reinigung und Wartung

- Testen Sie den Rauchmelder einmal pro Woche auf seine Funktionstüchtigkeit.
- Reinigen Sie den Rauchmelder einmal pro Monat. Setzen Sie einen Bürstenaufsatz auf Ihren Staubsauger auf. Saugen Sie dann vorsichtig den Staub vom Rauchmelder ab.
- Verwenden Sie niemals Wasser, Reinigungs- oder Lösungsmittel.
- Ersetzen Sie den Rauchmelder, wenn Sie vorhandene Staub-, Schmutz- oder Rußreste nicht entfernen können.
- Wählen Sie bei häufigen Fehlalarmen einen anderen Montageort und beachten Sie diesmal die Hinweise zum Montageort.
- Ersetzen Sie die Batterie unverzüglich, wenn im 40-Sekunden-Takt zwei kurze Signaltöne erklingen. Der Ladestand der Batterie ist niedrig.

### Batteriewarnung

Wenn der Ladestand der Batterie zu niedrig ist, erklingt ein Signalton im 48-Sekunden-Takt. Dieser Warnzustand hält mindestens 30 Tage an. Ersetzen Sie unverzüglich die Batterie.

### Austausch der Batterie

1. Drehen Sie den Rauchmelder gegen den Uhrzeigersinn und nehmen Sie ihn ab.
2. Nehmen Sie die alte Batterie heraus und ersetzen Sie sie mit einer Batterie des gleichen Typs (CR2).
3. Setzen Sie den Rauchmelder passend auf der Montageplatte auf. Drehen Sie ihn im Uhrzeigersinn, um ihn zu fixieren. Die Haken des Rauchmelders müssen in der Montageplatte einrasten, der rote Sicherungsstift muss eingedrückt sein.

### Signale und Bedeutungen

Signal	Bedeutung
Schneller Signalton alle 48 s	niedriger Batteriestand
LED blinkt schnell, 3 wiederholende Signaltöne	aktiver Alarm
LED blinkt alle 50 s	Normalzustand
LED blinkt alle 8 Sekunden	aktiver Alarm wurde ausgeschaltet
5 Signaltöne, LED blinkt	Test-Alarm
2 schnelle Signaltöne, LED blinkt schnell	Test-Alarm konnte nicht ausgelöst werden

### Sicherheitshinweise

- Diese Bedienungsanleitung dient dazu, Sie mit der Funktionsweise dieses Produktes vertraut zu machen. Bewahren Sie diese Anleitung daher gut auf, damit Sie jederzeit darauf zugreifen können.
- Ein Umbauen oder Verändern des Produktes beeinträchtigt die Produktsicherheit. Achtung Verletzungsgefahr!
- Öffnen Sie das Produkt niemals eigenmächtig. Führen Sie Reparaturen nie selbst aus!
- Behandeln Sie das Produkt sorgfältig. Es kann durch Stöße, Schläge oder Fall aus bereits geringer Höhe beschädigt werden.
- Halten Sie das Produkt fern von Feuchtigkeit und extremer Hitze.
- Tauchen Sie das Produkt niemals in Wasser oder andere Flüssigkeiten.
- Holen Sie bei nicht ordnungsgemäßer Funktion des Rauchmelders den Rat des Herstellers ein.
- Entfernen Sie nicht die Batterien, um einen ungewünschten Fehlalarm auszuschalten.
- Prüfen Sie wöchentlich alle Funktionen Ihres Rauchmelders mit der Alarm-Taste.
- Lassen Sie den Rauchmelder von einem qualifizierten Fachmann anbringen. Beachten Sie alle örtlichen und nationalen Elektrik- und Gebäudevorschriften.
- Dieser Rauchmelder ist nicht als Primär-Sicherheit für Gebäude gedacht, die ein komplettes Feuerschutz-System benötigen, z.B. Hotels, Wohnheime, Krankenhäuser, Kindergärten und Wohngemeinschaften. Der Rauchmelder

kann allerdings als zusätzlicher Schutz einzelner Räume der Anlage dienen.

- Bringen Sie in jedem Raum und auf jeder Etage einen Rauchmelder an. Es kann vorkommen, dass der Rauch den Rauchmelder nicht erreichen kann, z.B. wenn das Feuer an einem abgelegenen Ort im Haus, auf einer anderen Etage, im Kamin, in der Wand, auf dem Dach oder auf der anderen Seite einer geschlossenen Tür ausbricht. Der Rauchmelder kann erst dann einen Alarm auslösen, wenn der Rauch ihn direkt erreicht.
- Es kann vorkommen, dass nicht alle Mitglieder eines Haushalts den Alarm des Rauchmelders wahrnehmen. Der Alarm ist laut, um auf die potentielle Gefahr aufmerksam zu machen. Folgende Umstände können dazu führen, dass er trotzdem nicht gehört wird: laute Geräusche inner- oder außerhalb des Zimmers, tiefe Schläfer, Alkoholkonsum, Drogenkonsum, Einnahme von Medikamenten, verminderte Hörfähigkeiten. Installieren Sie in den Räumen der betroffenen Personen Rauchmelder, die einen Alarm durch Licht und/oder Vibration signalisieren.
- Der Alarm des Rauchmelders kann nur dann ausgelöst werden, wenn der Rauch des Feuers diesen auch erreicht. Bei Feuern in Kaminen oder Wänden, auf Dächern oder auf der anderen Seite einer geschlossenen Tür kann es vorkommen, dass der Rauch den Rauchmelder nicht erreicht. Bringen Sie einen Rauchmelder im Flur und einen im Zimmer selbst an.
- Es kann vorkommen, dass der Rauch von Feuern auf anderen Etagen den Rauchmelder nicht erreicht und daher auch kein Alarm ausgelöst wird. Unter Umständen bleibt Ihnen, wenn der Rauch den Rauchmelder endlich erreicht hat, nicht mehr genug Zeit zu einer sicheren Flucht.
- Es kann vorkommen, dass der Rauch eines Feuers den Rauchmelder nicht erreicht, bevor es bereits zu Sachschäden, Verletzungen oder Todesfällen gekommen ist. Dazu gehören Feuer, die durch Rauchen im Bett, zündelnde Kinder, Explosionen oder Brandstiftung verursacht wurden.
- Dieser Rauchmelder ist nicht feuerfest und bietet keinen Feuerschutz, der Leben oder Eigentum beschützt.
- Prüfen Sie den Rauchmelder wöchentlich auf seine Funktionstüchtigkeit. Tauschen Sie ihn nach zehn Jahren ab Kaufdatum aus.
- Be- oder Übermalen Sie den Rauchmelder nicht.
- Die Lebenszeit der Batterie beträgt zehn Jahre ab Kaufdatum.

- Machen Sie alle Bewohner mit dem Alarm des Rauchmelders vertraut. Planen Sie zwei Fluchtwege aus jedem Raum. Üben Sie die Flucht.
- Ersetzen Sie bei niedrigem Batteriestand unverzüglich das Gerät.
- Dieser optische Rauchmelder ist nicht zur Verbindung mit anderen Rauchmeldern gedacht.
- Prüfen Sie den Rauchmelder wöchentlich auf seine Funktionstüchtigkeit.
- Rauchen Sie nicht im Bett.
- Halten Sie Kinder fern von Streichhölzern und Feuerzeugen.
- Bewahren Sie entflammbare Materialien sicher verstaut und nie in der Nähe von offenem Feuer und Funken auf.
- Warten Sie ihre Kleinlöschgeräte (z.B. Feuerlöscher) und lehren Sie alle Mitglieder des Haushalts den richtigen Umgang mit ihnen.
- Planen Sie einen Fluchtweg für den Brandfall und sorgen Sie dafür, dass er allen Mitgliedern Ihres Haushalts bekannt ist. Halten Sie den Fluchtweg frei von Hindernissen.
- Bei nicht ordnungsgemäßer Funktion des Rauchwarnmelders sollte der Rat des Herstellers eingeholt werden
- Technische Änderungen und Irrtümer vorbehalten.

**Hinweise zum Montageort**

- Bringen Sie den Rauchmelder nicht an Orten an, an denen die Temperatur unter 0°C fallen oder über 40°C steigen kann.
- Vermeiden Sie Orte, an denen eine Luftfeuchtigkeit von über 90% herrscht, wie z.B. Badezimmer, Duschräume oder Küche.
- Bringen Sie den Rauchmelder nicht in der Nähe von Deko-Objekten, Türen, Beleuchtungskörpern, Fensterleisten oder anderen Objekten an, die den ungehinderten Fluss von Rauch oder Hitze zum Rauchmelder behindern könnten.
- Bringen Sie den Rauchmelder nicht an mit Dunst gefüllten Orten wie z.B. Garagen an. Die Abgase können einen Fehlalarm auslösen.
- Bringen Sie den Rauchmelder nicht in der Nähe von oder über Heizungen oder Wandlüftern oder anderen Geräten an, die den ungehinderten Fluss von Rauch und Hitze zum Rauchmelder behindern können.
- Bringen Sie den Rauchmelder nicht in staubigen oder schmutzigen Räumen wie z.B. Werkstätten an. Die Schmutzpartikel in der Luft können Fehlalarme verursachen.

- Halten Sie 1,5 m Abstand zu Leuchtstofflampen (Fluoreszenzleuchten). Die elektrischen Geräusche und das Flackern können zu Fehlalarmen führen.
- Bringen Sie den Rauchmelder nicht in insektenreichen Orten an. Kleine Insekten können die Leistung des Rauchmelders beeinträchtigen.
- Halten Sie bei der Wandmontage einen Abstand von 15-30 cm zur Decke und mindestens 30 cm Abstand von Zimmerecken.
- Halten Sie bei der Montage an einer schrägen Decke 90 cm Abstand zum höchsten Punkt der Decke.

**Wichtige Hinweise zu Batterien und deren Entsorgung**

Batterien gehören **NICHT** in den Hausmüll. Als Verbraucher sind Sie gesetzlich verpflichtet, gebrauchte Batterien zur fachgerechten Entsorgung zurückzugeben. Sie können Ihre Batterien bei den öffentlichen Sammelstellen in Ihrer Gemeinde abgeben oder überall dort, wo Batterien der gleichen Art verkauft werden.

- Batterien gehören nicht in die Hände von Kindern.
- Batterien, aus denen Flüssigkeit austritt, sind gefährlich. Berühren Sie diese nur mit geeigneten Handschuhen.
- Versuchen Sie nicht, Batterien zu öffnen und werfen Sie Batterien nicht in Feuer.
- Normale Batterien dürfen nicht wieder aufgeladen werden. Achtung Explosionsgefahr!

**Wichtige Hinweise zur Entsorgung**

Dieses Elektrogerät gehört nicht in den Hausmüll. Für die fachgerechte Entsorgung wenden Sie sich bitte an die öffentlichen Sammelstellen in Ihrer Gemeinde. Einzelheiten zum Standort einer solchen Sammelstelle und über ggf. vorhandene Mengenbeschränkungen pro Tag / Monat / Jahr entnehmen Sie bitte den Informationen der jeweiligen Gemeinde.


**Konformitätserklärung**

Hiermit erklärt PEARL.GmbH, dass sich das Produkt NX-5487 in Übereinstimmung mit der RoHS-Richtlinie 2011/65/EU, der Bauprodukteverordnung 305/2011 (EU) und der EMV-Richtlinie 2014/30/EU befindet.



Qualitätsmanagement  
Dipl. Ing. (FH) Andreas Kurtasz  
22.06.2016

Die ausführliche Konformitätserklärung finden Sie unter [www.pearl.de/support](http://www.pearl.de/support). Geben Sie dort im Suchfeld die Artikelnummer NX-5487 ein.

 0333	
PEARL.GmbH   PEARL-Straße 1-3   D-79426 Buggingen  16 DoP Nr. DOP_NX5487_06/16_MARBLE 5Y	
EN 14604:2008  Rauchwarnmelder MARBLE 5Y	
Nominale Aktivierungsbedingungen/Empfindlichkeit, Einschaltverzögerung (Reaktionszeit) und Betriebsverhalten im Brandfall Betriebszuverlässigkeit Zulässige Abweichung der Versorgungsspannung Einschaltverzögerung und Temperaturbeständigkeit Erschütterungsfestigkeit Feuchtigkeitsbeständigkeit Korrosionsbeständigkeit Elektrische Stabilität Geeignet für den Einbau in bewohnbaren Freizeitfahrzeugen	Bestanden  Bestanden Bestanden Bestanden Bestanden Bestanden Bestanden Bestanden Bestanden