

# Getränke-Sprudler WS-300.multi

für Soda-Wasser, Softdrinks, Saft-Schorle, Limonade

## Bedienungsanleitung



# Inhaltsverzeichnis

<b>Ihr neuer Getränke-Sprudler .....</b>	<b>5</b>
Lieferumfang.....	5
Notweniges Zubehör .....	5
Optionales Zubehör .....	5
<b>Wichtige Hinweise zu Beginn .....</b>	<b>6</b>
Allgemeine Sicherheitshinweise .....	6
Geeignete Flüssigkeiten / Getränke .....	7
Geeignete Flaschen .....	7
Richtiger Umgang mit der CO <sub>2</sub> -Kartusche .....	7
Verhalten bei einer beschädigten CO <sub>2</sub> -Kartusche .....	8
<b>Produktdetails .....</b>	<b>9</b>
<b>Inbetriebnahme .....</b>	<b>10</b>
PET-Flaschen ausspülen.....	10
CO <sub>2</sub> -Kartusche und PET-Flasche einsetzen.....	10
<b>Verwendung .....</b>	<b>11</b>
Getränk sprudeln .....	11
Sprudel-Tabelle .....	12
CO <sub>2</sub> -Kartusche austauschen .....	12
<b>Reinigung .....</b>	<b>13</b>
Getränke-Sprudler .....	13
PET-Flasche.....	13
<b>Problemlösungen.....</b>	<b>13</b>
<b>Technische Daten .....</b>	<b>14</b>

Informationen und Antworten auf häufige Fragen (FAQs) zu vielen unserer Produkte sowie ggfs. aktualisierte Handbücher finden Sie auf der Internetseite:

**[www.rosensteinundsoehne.com](http://www.rosensteinundsoehne.com)**

Geben Sie dort im Suchfeld die Artikelnummer oder den Artikelnamen ein.



# Ihr neuer Getränke-Sprudler

**Sehr geehrte Kundin, sehr geehrter Kunde,**

vielen Dank für den Kauf dieses portablen Getränke-Sprudlers. Dies ist weltweit das erste System, mit dem Sie nahezu jedes Getränk in Ihrem Kühlschrank mit Kohlensäure versetzen können: Cidre, Limonade, Tee, Wein, Bier und Cocktails. Lassen Sie Ihrer Fantasie freien Lauf. Mit seinem kompakten Design nimmt der Getränke-Sprudler kaum Platz in Ihrer Küche ein. Es ist kein Stromanschluss nötig, der Getränke-Sprudler ist einfach zu bedienen und zu reinigen und der patentierte Druckinfusionsmechanismus mit dem Auslöserhebel erlaubt maximale Kontrolle über den Kohlensäuregehalt für Ihren Drink! Lassen Sie Ihrer Fantasie freien Lauf und versetzen Sie alle Getränke in Ihrem Kühlschrank mit Kohlensäure!

Bitte lesen Sie diese Bedienungsanleitung und befolgen Sie die aufgeführten Hinweise und Tipps, damit Sie Ihren neuen Getränke-Sprudler optimal einsetzen können.

## Lieferumfang

- Getränke-Sprudler für Wasser, Saft und Tee
- PET-Flasche 1 Liter, max. Füllhöhe 0,85 Liter
- PET-Flasche 0,5 Liter, max. Füllhöhe 0,43 Liter
- Grundplatte
- Bedienungsanleitung

## Notwendiges Zubehör

CO<sub>2</sub>-Kartusche (NC-3701)

## Optionales Zubehör

Sirup (z.B. NC-3733 bis NC-3739)



### **ACHTUNG!**

**Verwenden Sie ausschließlich geeignete CO<sub>2</sub>-Kartuschen von PEARL (NC-3701). CO<sub>2</sub>-Kartuschen anderer Hersteller können zu Personen- oder Sachschäden führen.**

## Wichtige Hinweise zu Beginn



### **HINWEIS:**

*Lesen Sie die Bedienungsanleitung vor dem ersten Gebrauch sorgfältig durch.*

## Allgemeine Sicherheitshinweise



### **ACHTUNG!**

*Bei Sach- und Personenschäden, die durch Nichtbeachten dieser Bedienungsanleitung verursacht werden, erlischt die Gewährleistung und Garantie. Für Folgeschäden übernimmt PEARL keine Haftung.*

- Diese Bedienungsanleitung dient dazu, Sie mit der Funktionsweise dieses Produktes vertraut zu machen. Bewahren Sie diese Anleitung daher gut auf, damit Sie jederzeit darauf zugreifen können.
- Ein Umbauen oder Verändern des Produktes beeinträchtigt die Produktsicherheit. Achtung Verletzungsgefahr!
- Führen Sie Reparaturen nie selbst aus!
- Behandeln Sie das Produkt sorgfältig. Es kann durch Stöße, Schläge oder Fall aus bereits geringer Höhe beschädigt werden.
- Halten Sie das Produkt fern von extremer Hitze.
- Tauchen Sie das Produkt niemals in Wasser oder andere Flüssigkeiten.
- Frieren Sie die CO<sub>2</sub>-Kartusche nicht ein!
- Frieren Sie die Wasserflasche mit Wasser nicht ein!
- Verwenden Sie nur die mitgelieferte Wasserflasche!
- Öffnen Sie nicht die CO<sub>2</sub>-Kartusche!
- Verwenden Sie den Wassersprudler nur in aufrechter Position.
- Technische Änderungen und Irrtümer vorbehalten!



## Geeignete Flüssigkeiten / Getränke

Für den Gebrauch des Getränke-Sprudler sind folgende Getränke / Flüssigkeiten geeignet:

- Wasser
- Dicksaft
- Obstsaft
- Wein
- Bier
- Sirup

## Geeignete Flaschen

Verwenden Sie ausschließlich die mitgelieferte oder empfohlene Flasche. Flaschen anderer Hersteller sind nicht für den Einsatz mit dem Getränke-Sprudler geeignet. Ebenso wenig darf die mitgelieferte Flasche in Wassersprudlern anderer Hersteller verwendet werden.

- Spülen Sie die Flasche vor dem ersten Einsatz gut mit Wasser aus.
- Überprüfen Sie die Flasche vor jedem Gebrauch auf Beschädigungen. Eine beschädigte Flasche darf nicht verwendet werden.
- Die Flaschen sind mit einem Mindesthaltbarkeitsdatum versehen. Nach Ablauf der Mindesthaltbarkeit darf die Flasche nicht mehr verwendet werden, da das Material zu spröde sein und brechen könnte.
- Sorgen Sie rechtzeitig für neuen Flaschen-Ersatz.
- Setzen Sie die Flasche keinen Temperaturen unter 1°C oder über 40°C aus. Dies kann zu Materialschäden führen. Flaschen, die diesen Temperaturen ausgesetzt waren, dürfen auch dann nicht weiter verwendet werden, wenn keine sichtbaren Schäden zu erkennen sind.
- Setzen Sie die Flasche keiner direkten Sonneneinstrahlung aus.
- Reinigen Sie die Flasche nur, wie unter **Reinigung** beschrieben. Geben Sie sie auf keinen Fall in die Spülmaschine.

## Richtiger Umgang mit der CO<sub>2</sub>-Kartusche



### **ACHTUNG!**

***Direkter Kontakt mit dem Inhalt kann Kaltverbrennungen oder Erfrierungen verursachen.***

Die CO<sub>2</sub>-Kartusche enthält Gas unter Druck und enthält Kohlendioxid, daher ist besondere Vorsicht walten zu lassen.

- **ACHTUNG!** Halten Sie sie von Wärmequellen über 50°C fern und setzen Sie sie nicht direkter Sonneneinstrahlung aus - Explosionsgefahr!
- Bewahren Sie die CO<sub>2</sub>-Kartusche an einem gute belüfteten Ort auf.
- Überprüfen Sie die CO<sub>2</sub>-Kartusche und das Ventil vor jedem Gebrauch auf Beschädigungen. Wenn diese Dellen, Löcher o.ä. aufweisen, darf der Getränke-Sprudler nicht verwendet werden. Wenden Sie sich umgehend an den Hersteller.

- Nach Gebrauch kann die CO<sub>2</sub>-Kartusche sehr kalt sein. Fassen Sie sie nicht mit bloßer Hand an, verwenden Sie Topflappen, Küchenhandschuhe oder ein Handtuch.
- Warten Sie nach dem Gebrauch mindestens 10 Minuten, bevor Sie die CO<sub>2</sub>-Kartusche wechseln.
- Die CO<sub>2</sub>-Kartusche ist ausschließlich für die vom Hersteller vertriebenen Geräte geeignet. Verwenden Sie sie ausschließlich so, wie es in den Betriebsanleitungen der jeweiligen Geräte beschrieben wird.
- Behandeln Sie die Kartusche vorsichtig und manipulieren Sie nicht das Ventil.
- Die CO<sub>2</sub>-Kartusche darf weder geworfen noch fallengelassen werden.
- Während die CO<sub>2</sub>-Kartusche im Getränke-Sprudler Kohlensäure abgibt, darf Sie nicht entnommen werden. Fassen Sie sie während des Gebrauchs nicht an.
- Falls Schwindelgefühle oder Unwohlsein auftreten sollten, lüften Sie den Raum, indem sich der Getränke-Sprudler befindet, gründlich für ca. 12 Stunden (je länger, desto besser). Gehen Sie selbst ins Freie und atmen Sie frische Luft. Suchen Sie einen Arzt auf.

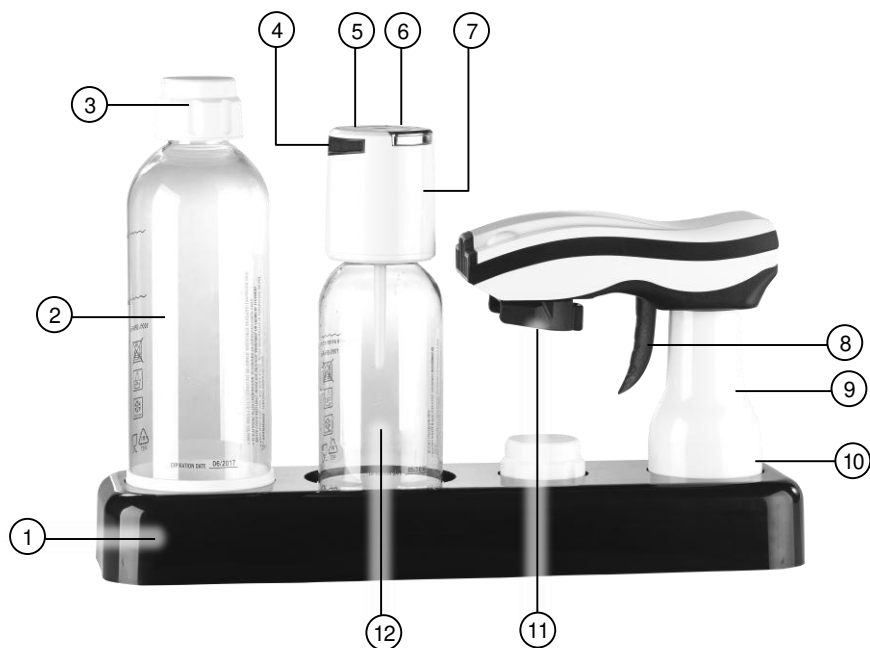
## **Verhalten bei einer beschädigten CO<sub>2</sub>-Kartusche**

Aus einer beschädigten CO<sub>2</sub>-Kartusche kann Kohlendioxid entweichen. Kohlendioxid kann Schwindelgefühle und Unwohlsein hervorrufen. In schlecht belüfteten Räumen droht sogar Erstickungsgefahr! Sollten Sie den Verdacht hegen, dass die CO<sub>2</sub>-Kartusche beschädigt ist und Kohlendioxid entweicht, gehen Sie vor wie folgt:

- Belassen Sie die CO<sub>2</sub>-Kartusche im Getränke-Sprudler. Fassen Sie sie nicht an.
- Lüften Sie den Raum, in dem sich der Getränke-Sprudler befindet für mindestens 12 Stunden gut aus. Je länger Sie lüften können, desto besser.
- Gehen Sie selbst ins Freie und atmen Sie frische Luft. Suchen Sie anschließend einen Arzt auf.
- Warten Sie 24 Stunden, um sicher zu gehen, dass das komplette CO<sub>2</sub> aus der Kartusche entwichen ist. Erst dann darf die CO<sub>2</sub>-Kartusche aus dem Getränke-Sprudler entfernt werden.
- Lagern Sie die beschädigte CO<sub>2</sub>-Kartusche an einem gut belüfteten Ort oder im Freien. Kontaktieren Sie dann umgehend der PEARL-Kundenservice.



## Produktdetails



- |   |  |
|---|--|
| 1. Grundplatte  | 7. Druckinfusionsmechanismus                                 |
| 2. 1-Liter-PET-Flasche                                    | 8. CO <sub>2</sub> -Auslöser                                 |
| 3. Schraubverschluss                                      | 9. Gehäuse für CO <sub>2</sub> -Kartusche                    |
| 4. Überdruckaustritt                                      | 10. Schraubverschluss Gehäuse für CO <sub>2</sub> -Kartusche |
| 5. Entlastungsventil zur langsamen Druckentlastung        | 11. Anschluss für Druckinfusionsmechanismus                  |
| 6. Entlastungsventil zur schnellen Druckentlastung (blau) | 12. 0,5-Liter-PET-Flasche                                    |

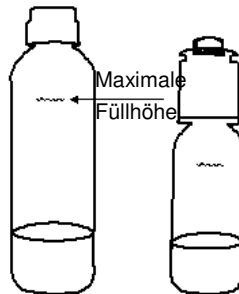
## Inbetriebnahme

### PET-Flaschen ausspülen

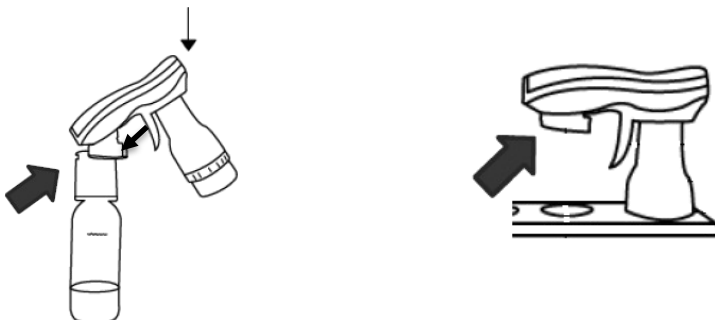
Reinigen Sie die PET-Flaschen vor dem ersten Gebrauch unbedingt wie unter **Reinigung** beschrieben.

### CO<sub>2</sub>-Kartusche und PET-Flasche einsetzen

1. Überprüfen Sie CO<sub>2</sub>-Kartusche und Flasche vor jedem Gebrauch auf Beschädigungen. Eine beschädigte Kartusche oder Flasche darf nicht verwendet werden! Kontaktieren Sie bei einer beschädigten CO<sub>2</sub>-Kartusche umgehend den Kundenservice.
2. Nehmen Sie das Funktionsteil des Getränke-Sprudlers zur Hand und schrauben Sie den Schraubverschluss vom Gehäuse für die CO<sub>2</sub>-Kartusche ab.
3. Setzen Sie eine CO<sub>2</sub>-Kartusche (gehört nicht zum Lieferumfang) fest im Gehäuse ein.
4. Füllen Sie eine der PET-Flaschen mit dem gewünschten Getränkemix und schrauben Sie den Druckinfusionsmechanismus fest auf die Flasche. Bitte beachten Sie, dass die PET-Flaschen nur bis zur markierten Füllhöhe gefüllt werden dürfen, da anderenfalls die Gefahr besteht, dass sie überlaufen.



5. Klappen Sie den Flaschen-Anschluss nach unten, so dass sich dieser öffnet. Setzen Sie die PET-Flasche mit dem Druckmechanismus im Druckmechanismusadapter des Getränke-Sprudlers ein, dann richten Sie die Flasche senkrecht aus.



## Verwendung

### Getränk sprudeln



**HINWEIS:**

*Alle Getränke schäumen unterschiedlich, wenn sie mit Kohlensäure versetzt werden. Beginnen Sie immer mit kurzen CO<sub>2</sub>-Stößen. Beobachten Sie den Schaum und passen Sie den Druck daran an.*

1. Drücken Sie den CO<sub>2</sub>-Auslöser des Getränke-Sprudlers und versetzen Sie Ihren Getränkemix mit kurzen CO<sub>2</sub>-Stößen mit Kohlensäure (kaum länger als 0,25 Sekunden). Warten Sie nach jedem Stoß ab, bis sich die Bläschen in der PET-Flasche gesetzt haben.



**HINWEIS:**

*Nähere Angaben dazu, wie lange der CO<sub>2</sub>-Auslöser gedrückt werden soll, finden Sie im Abschnitt **Sprudel-Tabelle**.*

2. Wenn Sie hören, dass Überdruckluft über den Austritt abgelassen wird (das hört sich in etwa wie eine Undichtigkeit an), ist Ihr Getränkemix maximal mit Kohlensäure versetzt. Füllen Sie jetzt keine weitere Kohlensäure in Ihr Getränk ein. Natürlich können Sie auch schon vorher den Zusatz von Kohlensäure beenden.
3. Neigen Sie die PET-Flasche mit dem montierten Druckmechanismus um 45° und nehmen Sie sie aus dem Getränke-Sprudler.
4. Schütteln Sie die PET-Flasche vorsichtig, bevor Sie den Überdruck ablassen. Durch das Schütteln der Flasche erhöhen Sie auch den CO<sub>2</sub>-Anteil in Ihrem Getränkemix.
5. Stellen Sie die PET-Flasche mit dem montierten Druckmechanismus auf eine ebene Arbeitsfläche und öffnen Sie das Entlastungsventil zur langsamen Druckentlastung.
6. Beobachten Sie, wie sich der Schaum in der PET-Flasche aufbaut. Schließen Sie das Ventil wieder, bevor der Schaum das Ventil erreicht und aus der Flasche austritt. Warten Sie ab, bis sich der Schaum gesetzt hat, dann öffnen Sie das Entlastungsventil zur langsamen Druckentlastung erneut.
7. Ist das Entlastungsventil zur langsamen Druckentlastung geöffnet und Sie hören nicht mehr, dass noch Überdruck austritt, dann drücken Sie das blaue Entlastungsventil zur schnellen Druckentlastung, um auch wirklich allen Überdruck abzulassen.



**HINWEIS:**

*Versetzen Sie Wasser mit Kohlensäure, dann können Sie gleich zu Beginn das blaue Entlastungsventil zur schnellen Druckentlastung drücken.*

8. Wenn die PET-Flasche vollkommen drucklos ist, schrauben Sie den Druckmechanismus entgegen dem Uhrzeigersinn von der Sodaflasche ab. Ihr Getränkemix kann jetzt serviert werden.



**HINWEIS:**

*Achten Sie auf das Verfallsdatum der Flasche. Tauschen Sie sie rechtzeitig gegen eine neue aus.*

## Sprudel-Tabelle

Verwenden Sie die nachstehende Tabelle, um Ihre Mixgetränke selbst zu mischen und mit Kohlensäure zu versetzen. Die Tabelle dient nur als Anhaltspunkt. Säfte, Biere und Weine verschiedener Getränkehersteller verhalten sich unterschiedlich. Bitte lassen Sie beim Experimentieren Ihrer Fantasie freien Lauf.

Getränk	Drücken (in Sekunden)	Anzahl Stöße (im Ø)
Wasser	1	2-3
Dicksaft	0,75	4-5
Obstsaft	0,25-1	4-20
Wein	0,25-1	4-20
Bier	0,25	12-20

## CO<sub>2</sub>-Kartusche austauschen

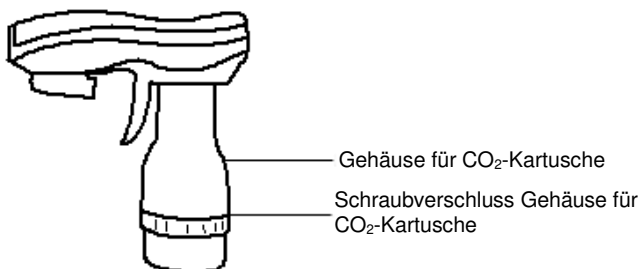
Wenn beim Drücken des CO<sub>2</sub>-Auslösers nur noch wenig Gas aus der Kartusche austritt, muss eine neue Kartusche eingesetzt werden.



### **ACHTUNG!**

**Verwenden Sie nur CO<sub>2</sub>-Kartuschen, die für Ihr Gerät geeignet sind!**

1. Schrauben Sie den Schraubverschluss vom Gehäuse für die CO<sub>2</sub>-Kartusche ab.
2. Entnehmen Sie die CO<sub>2</sub>-Kartusche.
3. Setzen Sie die neue CO<sub>2</sub>-Kartusche (NC-3701) fest im Gehäuse ein.
4. Setzen Sie den Schraubverschluss wieder auf das Gehäuse zurück und schrauben Sie ihn fest an.



### **HINWEIS:**

Bitte kontaktieren Sie unsere Kundenbetreuung, um den Refill-Service zu nutzen:

E-Mail: [kundenbetreuung@pearl.de](mailto:kundenbetreuung@pearl.de)

Telefon: 07631 360 350 (montags bis freitags von 8.00 bis 20.00 Uhr)

Fax: 07631 360 399

## Reinigung

### Getränke-Sprudler

- Reinigen Sie das Äußere des Getränke-Sprudlers mit einem angefeuchtetem Tuch oder weichem Schwamm.
- Verwenden Sie keine scharfen Reinigungsmittel oder Gegenstände!
- Tauchen Sie den Getränke-Sprudler nie in Wasser ein!
- Der Getränke-Sprudler darf nicht in die Spülmaschine gegeben werden.
- Trocknen Sie das Geräteäußere mit einem weichen Tuch.

### PET-Flasche

- Reinigen Sie die Flasche regelmäßig unter laufendem, warmem Wasser (max. 40°C) aus.
- Säubern Sie das Innere der Flasche mit einer Flaschenbürste.
- Verwenden Sie kein Spülmittel.
- Setzen Sie die Flasche keinen Temperaturen unter 1°C oder über 40°C aus.
- Geben Sie die Flasche nicht in die Spülmaschine!

## Problemlösungen

### Das Getränk wird nicht mit Kohlensäure versetzt.

- Halten Sie den Pumphebel ca. 2 Sekunden lang nach unten gedrückt.
- Die CO<sup>2</sup>-Kartusche ist leer. Tauschen Sie sie wie unter **CO<sub>2</sub>-Kartusche austauschen** beschrieben aus.

### Die Wasserflasche läuft während des Sprudeln über.

- Überfüllen Sie die Wasserflasche nicht. Achten Sie auf die **MAX**-Markierung.
- Drücken Sie den Pumphebel nicht zu lange nach unten.

### Obwohl der Pumphebel nicht mehr nach unten gedrückt wird, entweicht weiterhin Kohlensäure.

- Die CO<sup>2</sup>-Kartusche ist möglicherweise undicht. Gehen Sie vor wie unter **Verhalten bei einer beschädigten CO<sub>2</sub>-Kartusche** beschrieben.

## Technische Daten

Max. zulässige Betriebstemperatur	40°C
PET-Flasche	1 x 1 l 1 x 0,5 l
Maße	41 x 28 x 12 cm
Gewicht	1,2 kg



Kundenservice: 07631 / 360 – 350

Importiert von:

PEARL.GmbH | PEARL-Straße 1–3 | D-79426 Buggingen

© REV3 – 05.06.2018 – BS/EX:MX/SK



# WS-300.multi

## Gazéificateur portable

pour eau pétillante, limonade et jus de fruit

### Mode d'emploi



## Table des matières

<b>Votre nouveau gazéificateur .....</b>	<b>3</b>
Contenu .....	3
Accessoires requis .....	3
<b>Consignes préalables .....</b>	<b>4</b>
Consignes de sécurité générales .....	4
Boissons appropriées .....	5
Bouteille compatible .....	5
Manipulation correcte de la cartouche de CO <sub>2</sub> .....	5
Comportement à adopter en cas de cartouche de CO <sub>2</sub> endommagée .....	6
<b>Description du produit.....</b>	<b>7</b>
<b>Mise en marche .....</b>	<b>8</b>
Laver la bouteille en PET.....	8
Insérer la cartouche de CO <sub>2</sub> et la bouteille en PET.....	8
<b>Utilisation.....</b>	<b>9</b>
Gazéifier une boisson.....	9
Tableau de gazéification.....	10
Cartouche de CO <sub>2</sub> .....	10
<b>Nettoyage.....</b>	<b>10</b>
Gazéificateur .....	10
Bouteille en PET .....	11
<b>Dépannage.....</b>	<b>11</b>
<b>Caractéristiques techniques .....</b>	<b>11</b>

## Votre nouveau gazéificateur

**Chère cliente, cher client,**

Nous vous remercions d'avoir choisi ce gazéificateur portable. Gazéifiez quasiment toutes les boissons de votre réfrigérateur : cidres, limonades, thés, vins, bières, cocktails, vos créations n'ont de limite que votre imagination ! Grâce à son design compact, le gazéificateur ne prend pratiquement pas de place dans votre cuisine ; indépendant de l'alimentation électrique, facile à utiliser et aussi simple à nettoyer, il vous permet en outre un contrôle maximal de la teneur en dioxyde de carbone grâce à son levier et son mécanisme de diffusion par pression.

Afin d'utiliser au mieux votre nouveau produit, veuillez lire attentivement ce mode d'emploi et respecter les consignes et astuces suivantes.

### Contenu

- Gazéificateur pour eau, jus de fruit, thé
- Bouteille en PET 1 L, remplissage maximal 0,85 L
- Bouteille en PET 0,5 L, remplissage maximal 0,43 L
- Plateau
- Mode d'emploi

### Accessoires requis

Cartouche de CO<sub>2</sub>

## Consignes préalables



**NOTE :**

*Lisez attentivement le mode d'emploi avant la première utilisation.*

## Consignes de sécurité générales



**ATTENTION !**

***Toute garantie sera annulée en cas de dommages matériels ou corporels dus au non-respect du présent mode d'emploi. PEARL décline toute responsabilité pour les dommages consécutifs.***

- Ce mode d'emploi vous permet de vous familiariser avec le fonctionnement du produit. Conservez précieusement ce mode d'emploi afin de pouvoir le consulter en cas de besoin.
- Pour connaître les conditions de garantie, veuillez contacter votre revendeur. Veuillez également tenir compte des conditions générales de vente !
- Veillez à utiliser le produit uniquement comme indiqué dans la notice. Une mauvaise utilisation peut endommager le produit ou son environnement.
- Le démontage ou la modification du produit affecte sa sécurité. Attention : risque de blessures !
- Ne tentez jamais de réparer vous-même le produit !
- Manipulez le produit avec précaution. Un coup, un choc, ou une chute, même de faible hauteur, peut l'endommager.
- N'exposez pas l'appareil à une chaleur extrême.
- Ne plongez jamais le produit dans l'eau ni dans aucun autre liquide.
- Ne congelez pas la cartouche de CO<sub>2</sub> !
- Ne congelez pas la bouteille d'eau lorsqu'elle contient de l'eau !
- Utilisez uniquement la bouteille d'eau fournie.
- N'ouvrez pas la cartouche de CO<sub>2</sub>.
- Conservez le produit hors de la portée et de la vue des enfants !
- Utilisez le gazéificateur d'eau uniquement à la verticale.
- Aucune garantie ne pourra être appliquée en cas de mauvaise utilisation.
- Le fabricant décline toute responsabilité en cas de dégâts matériels ou dommages (physiques ou moraux) dus à une mauvaise utilisation et/ou au non-respect des consignes de sécurité.
- Sous réserve de modification et d'erreur !



## Boissons appropriées

Les boissons / liquides suivantes conviennent au gazéificateur :

- Eau
- Jus concentré
- Jus de fruits
- Vin
- Bière
- Sirop

## Bouteille compatible

Utilisez uniquement la bouteille fournie ou recommandée. Les bouteilles faites par d'autres fabricants ne conviennent pas pour une utilisation avec le gazéificateur. La bouteille fournie ne peut pas être utilisée avec les gazéificateurs d'autres fabricants.

- Nettoyez la bouteille à l'eau avant la première utilisation.
- Avant chaque utilisation, vérifiez que la bouteille n'est pas endommagée. N'utilisez pas une bouteille endommagée.
- Les bouteilles ont une date de péremption. La bouteille ne doit pas être utilisée après la date de péremption, car le matériau peut devenir trop cassant.
- Assurez-vous de disposer une nouvelle bouteille de recharge à temps.
- N'exposez pas la bouteille à une température inférieure à 1 °C et supérieure à 40 °C. Cela peut endommager le matériau. Les bouteilles qui ont été exposées à ces températures ne doivent plus être utilisées, même si aucun dommage visible n'est détecté.
- N'exposez pas la bouteille au rayonnement direct du soleil.
- Nettoyez la bouteille comme décrit sous le chapitre **Nettoyage**. Ne la placez en aucun cas au lave-vaisselle.

## Manipulation correcte de la cartouche de CO<sub>2</sub>



### **ATTENTION !**

***Le contact direct avec le contenu peut causer des brûlures par le froid ou des engelures.***

La cartouche de CO<sub>2</sub> contient du gaz sous pression ainsi que du dioxyde de carbone. Manipulez-la avec précaution.

- **ATTENTION !** Maintenez-la à distance des sources de chaleur dépassant 50 °C et ne l'exposez pas au rayonnement direct du soleil : risque d'explosion !
- Conservez la cartouche de CO<sub>2</sub> dans un endroit bien aéré.
- Avant chaque utilisation, vérifiez que la cartouche de CO<sub>2</sub> et la valve ne sont pas endommagées. Si vous constatez une bosse, un trou ou autres, n'utilisez pas le gazéificateur. Adressez-vous immédiatement au fabricant.
- La cartouche de CO<sub>2</sub> peut devenir très froide après utilisation. Ne la manipulez pas à mains nues : utilisez des maniques, des gants de cuisson ou un chiffon.
- Attendez 10 minutes au moins avant de changer la cartouche de CO<sub>2</sub>.

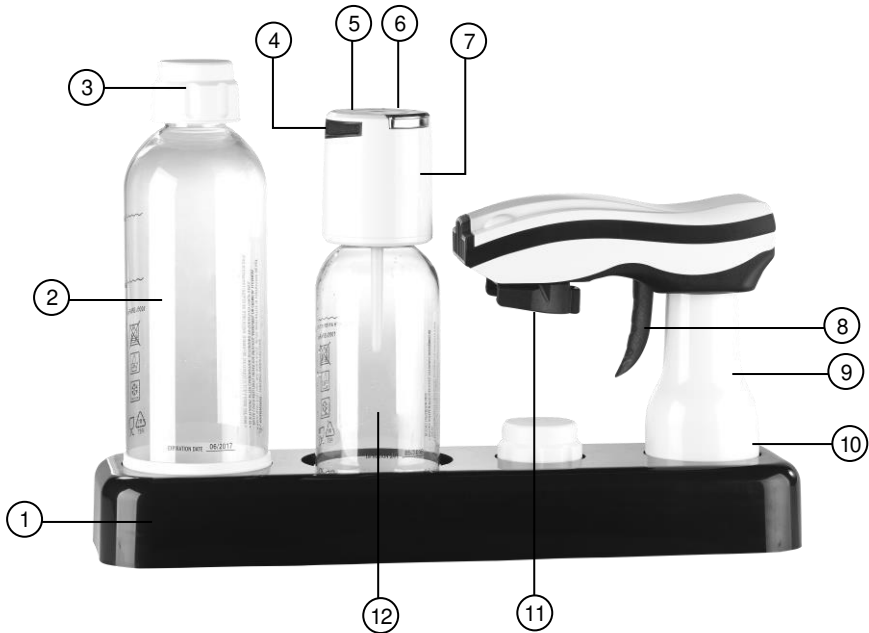
- La cartouche de CO<sub>2</sub> ne convient qu'aux appareils vendus par le fabricant. Utilisez-la uniquement comme décrit dans le mode d'emploi de chaque appareil concerné.
- Manipulez la cartouche avec précaution et ne touchez pas à la valve.
- Ne jetez pas la cartouche de CO<sub>2</sub> et ne la faites pas tomber.
- Ne retirez pas la cartouche de CO<sub>2</sub> tant qu'elle libère du dioxyde de carbone dans le gazéificateur. Ne la touchez pas pendant l'utilisation.
- Si vous vous sentez étourdi ou mal à l'aise, aérez la pièce pendant environ 12 heures ; plus l'aération est longue, mieux c'est. Sortez pour respirer de l'air frais. Consultez un médecin.

## **Comportement à adopter en cas de cartouche de CO<sub>2</sub> endommagée**

Une cartouche de CO<sub>2</sub> endommagée peut libérer du dioxyde de carbone. Le dioxyde de carbone peut générer des étourdissements et une sensation de malaise. Risque d'étouffement dans une pièce mal aérée ! Si vous pensez que la cartouche de CO<sub>2</sub> est endommagée et que du dioxyde de carbone s'échappe, procédez comme suit :

- Laissez la cartouche de CO<sub>2</sub> dans le gazéificateur. Ne la touchez pas.
- Aérez la pièce dans laquelle le gazéificateur se trouve pendant 12 h au moins. Plus vous laissez aérer, mieux c'est.
- Sortez pour respirer de l'air frais. Consultez enfin un médecin.
- Attendez 24 h pour être sûr que la cartouche s'est complètement vidée du CO<sub>2</sub>. Vous pouvez alors retirer la cartouche de CO<sub>2</sub> du gazéificateur.
- Stockez la cartouche de CO<sub>2</sub> endommagée en un lieu bien aéré ou en extérieur. Contactez le service après-vente de PEARL.

## Description du produit



- |   |   |
|---|---|
| 1. Plateau  | 7. Mécanisme de diffusion par pression                          |
| 2. Bouteille 1 L en PET                               | 8. Déclencheur CO <sub>2</sub>                                  |
| 3. Fermeture à vis                                    | 9. Boîtier pour cartouche CO <sub>2</sub>                       |
| 4. Échappement de surpression                         | 10. Boîtier avec fermeture à vis pour cartouche CO <sub>2</sub> |
| 5. Soupape d'évacuation lente de la pression          | 11. Accord pour mécanisme de diffusion par pression             |
| 6. Soupape d'évacuation rapide de la pression (bleue) | 12. Bouteille en PET 0,5 L                                      |

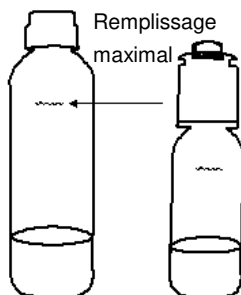
## Mise en marche

### Laver la bouteille en PET

Nettoyez la bouteille PET avant la première utilisation comme décrit sous le paragraphe **Nettoyage**.

### Insérer la cartouche de CO<sub>2</sub> et la bouteille en PET

1. Vérifiez que la cartouche de CO<sub>2</sub> et la bouteille ne sont pas endommagées avant chaque utilisation. N'utilisez pas une cartouche ou bouteille endommagée. Contactez immédiatement le service après-vente si votre cartouche de CO<sub>2</sub> est endommagée.
2. Prenez la partie fonctionnelle du gazéificateur en main et dévissez la fermeture à vis du boîtier de la cartouche de CO<sub>2</sub>.
3. Fixez une cartouche de CO<sub>2</sub> (non fournie) dans le boîtier.
4. Remplissez l'une des bouteilles PET avec le mélange de boissons de votre choix et vissez fermement le mécanisme de diffusion par pression sur la bouteille. Notez que les bouteilles en PET ne doivent pas être remplies au-delà du marquage maximal. Sinon, elles risquent de déborder.



5. Rabattez le raccord pour bouteilles vers le bas jusqu'à ce qu'il s'enclenche. Insérez la bouteille en PET et le mécanisme de pression dans l'adaptateur pour mécanisme de pression du gazéificateur, et placez la bouteille verticalement.





## Utilisation

### Gazéifier une boisson



**NOTE :**

*Les boissons moussent différemment lorsqu'elles sont gazéifiées. Commencez toujours par de légères injections de CO<sub>2</sub>. Observez la mousse et adaptez la pression selon le cas.*

1. Abaissez le déclencheur CO<sub>2</sub> du gazéificateur et gazéifiez votre mélange de boissons avec de courtes injections de CO<sub>2</sub> (à peine plus longues que 0,25 s). Après chaque pression, attendez que les petites bulles se diffusent dans la bouteille.



**NOTE :**

*Pour savoir combien de temps appuyer sur le déclencheur de CO<sub>2</sub>, référez-vous au **Tableau de gazéification**.*

2. Si vous entendez l'air sous pression s'échapper par la sortie (cela ressemble à une fuite), votre mélange de boissons est gazéifié au maximum. N'injectez pas davantage de gaz carbonique dans votre boisson. Bien entendu, vous pouvez également mettre fin à l'ajout de dioxyde de carbone avant que ça n'arrive.
3. Une fois le mécanisme de diffusion par pression installé sur la bouteille, inclinez la bouteille à 45° et sortez-la du gazéificateur.
4. Secouez légèrement la bouteille PET avant de laisser l'excédent de pression s'échapper. En secouant la bouteille, vous augmentez la part de CO<sub>2</sub> dans votre boisson.
5. Placez la bouteille en PET avec le mécanisme de pression installé dessus sur une surface de travail plane et ouvrez la soupape d'évacuation lente.
6. Observez la formation de la mousse dans la bouteille en PET. Refermez la soupape avant que la mousse ne l'atteigne et ne sorte de la bouteille. Attendez que la mousse cesse de monter, puis ouvrez à nouveau la soupape d'évacuation lente de la pression.
7. Si la soupape d'évacuation lente de la pression est ouverte et que vous n'entendez plus aucune fuite de surpression, appuyez sur la soupape bleue d'évacuation rapide de la pression pour vraiment relâcher toute la surpression.



**NOTE :**

*Lorsque vous ajoutez du gaz carbonique à l'eau, vous pouvez appuyer sur la soupape de sûreté bleue dès le début pour relâcher rapidement la pression.*

8. Une fois la bouteille PET complètement dépressurisée, dévissez le mécanisme de pression dans le sens antihoraire de la bouteille de soda. Votre boisson peut alors être servie.



**NOTE :**

*Prenez en compte la date de péremption de la bouteille. Remplacez-la par une neuve à temps.*

## Tableau de gazéification

Utilisez le tableau suivant pour réaliser vos propres mélanges avant de les gazéifier. Les chiffres du tableau sont donnés à titre indicatif uniquement. Les jus, bières et vins de différents fabricants se comportent différemment. Laissez libre court à votre imagination.

Boissons	Pression (en secondes)	Nombre de pression (en Ø)
Eau	1	2 – 3
Jus concentré	0,75	4 – 5
Jus de fruits	0,25 – 1	4 – 20
Vin	0,25 – 1	4 – 20
Bière	0,25	12 – 20

## Cartouche de CO<sub>2</sub>

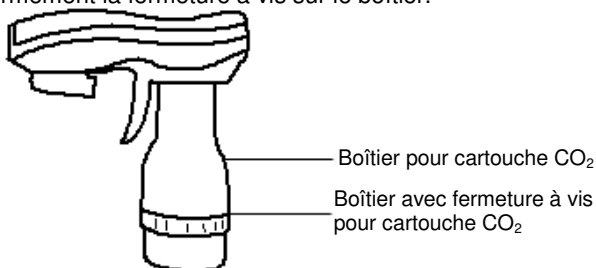
Si la cartouche ne libère que peu de gaz lorsque le levier est actionné, insérez une nouvelle cartouche.



**ATTENTION !**

**Utilisez uniquement des cartouches de CO<sub>2</sub> compatibles avec votre appareil !**

1. Dévissez la fermeture à vis du boîtier de la cartouche de CO<sub>2</sub>.
2. Retirez la cartouche de CO<sub>2</sub>.
3. Insérez fermement la nouvelle cartouche de CO<sub>2</sub> dans le boîtier.  
Remplacez puis revissez fermement la fermeture à vis sur le boîtier.



## Nettoyage

### Gazéificateur

- Nettoyez l'extérieur du gazéificateur d'eau à l'aide d'une éponge douce ou d'un chiffon humidifié.
- N'utilisez pas de produit nettoyant ou d'objet abrasif !
- Ne plongez pas le gazéificateur d'eau dans l'eau !
- Le gazéificateur d'eau ne doit pas être nettoyé au lave-vaisselle.
- Séchez l'extérieur de l'appareil avec un chiffon doux.

## Bouteille en PET

- Rincez régulièrement la bouteille à l'eau courante tiède (40 °C max.).
- Nettoyez l'intérieur de la bouteille à l'aide d'un écouvillon.
- N'utilisez pas de liquide vaisselle.
- N'exposez pas la bouteille à une température inférieure à 1 °C et supérieure à 40 °C.
- Ne placez pas la bouteille au lave-vaisselle.

## Dépannage

### L'eau n'est pas enrichie en gaz carbonique.

- Maintenez le levier de pompage abaissé pendant environ 2 secondes.
- La cartouche de CO<sub>2</sub> est vide. Remplacez-la comme décrit au chapitre **Remplacer la cartouche de CO<sub>2</sub>**.

### La bouteille d'eau déborde pendant la gazéification.

- Ne remplissez pas la bouteille de manière excessive. Veillez à bien respecter le marquage **MAX**.
- N'abaissez pas le levier trop longtemps.

### Le dioxyde de carbone continue de s'échapper alors que le levier n'est plus abaissé.

- La cartouche de CO<sub>2</sub> n'est probablement pas étanche. Procédez comme décrit au chapitre **Comportement à adopter en cas de cartouche de CO<sub>2</sub> endommagée**.

## Caractéristiques techniques

Température de fonctionnement max.	40 °C
Bouteille en PET	1 x 1 L 1 x 0,5 L
Dimensions	41 x 28 x 12 cm
Poids	1,2 kg

Importé par :

PEARL.GmbH | PEARL-Straße 1-3 | D-79426 Buggingen

Service commercial PEARL France : 0033 ( 0 ) 3 88 58 02 02

© REV3 – 05.06.2018 – BS/EX:MX//SK