

Sehr geehrte Kundin, sehr geehrter Kunde,

vielen Dank für den Kauf dieser LED-Fahradlampe mit Licht-Sensor. Diese hochwertige LED-Fahradbeleuchtung mit StVZO Zulassung wird werkzeugfrei mit einer Universalhalterung montiert. Die Helligkeit beträgt bis zu 35 Lux und passt sich automatisch dem Umgebungslicht an. Im Lieferumfang sind das USB-Ladekabel sowie die Universalhalterung vorn enthalten. Die Fahrradlampe lässt sich an allen handelsüblichen Fahrrädern montieren.

Bitte lesen Sie diese Bedienungsanleitung aufmerksam durch und beachten Sie die aufgeführten Hinweise und Tipps, damit Sie Ihre neue LED-Fahradlampe optimal einsetzen können.

Lieferumfang

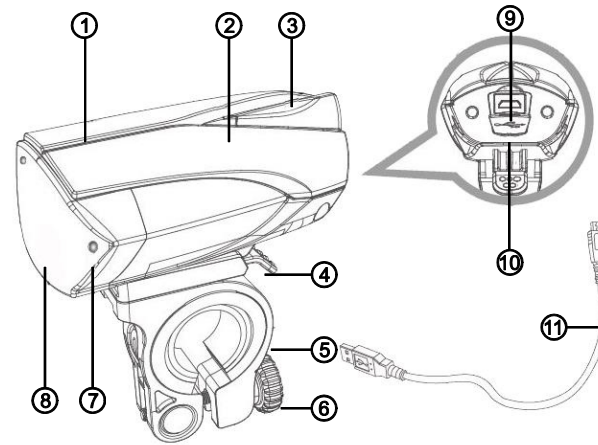
- LED-Fahradlampe mit integriertem Akku
- Micro-USB-Ladekabel
- Lenkerhalterung
- Bedienungsanleitung

Zusätzlich benötigt:
USB-Ladegerät oder Computer zum Laden des Akkus

Technische Daten

Li-Ion-Akku	3,7 V / 1.200 mAh
Ladespannung	5 V DC
Schutzklasse	IPX4
Lichtquelle	3 x LEDs
Max. Lichtausbeute	140 lm
Leistung	3 W
Max. Laufzeit	bis zu 10 Stunden (je nach Leuchtstärke)
Helligkeit	bis zu 35 Lux
Lichtstrahl	bis zu 10 m
Material	ABS, Aluminium
Maße (einschl. Halterung)	80 x 48 x 100 mm
Gewicht	146 g

Produktdetails

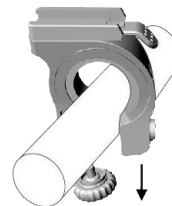


- | | |
|------------------------|---------------------|
| 1 Aluminium-Kühlkörper | 7 Tageslicht-Sensor |
| 2 Statusanzeige | 8 Fahrlicht |
| 3 Ein-/Ausschalter | 9 Micro-USB-Port |
| 4 Entriegelungshebel | 10 Staubschutzkappe |
| 5 Lenkerhalterung | 11 Micro-USB-Kabel |
| 6 Rändelschraube | |

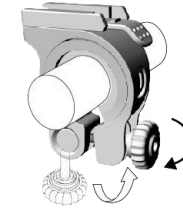
Montage der Halterung am Lenker

Montieren Sie zunächst die Lenkerhalterung (5) der Fahrradlampe am Lenker und laden Sie den Akku.

1. Öffnen Sie mit der Rändelschraube (6) die Klemmbacken der Lenkerhalterung (5) und drücken Sie die Rändelschraube (6) nach unten.

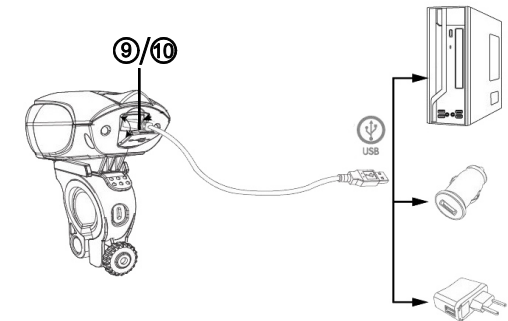


2. Setzen Sie die Lenkerhalterung (5) auf der Lenkstange auf, legen Sie die Rändelschraube (6) unter der Lenkstange um und zurück in die Lenkerhalterung (5) und ziehen Sie die Rändelschraube (6) wieder handfest an; die Lenkerhalterung (5) muss später noch horizontal ausgerichtet werden.



Akku laden

1. Öffnen Sie die Staubschutzkappe (10) auf der Rückseite der Fahrradlampe.
2. Schließen Sie den Micro-USB-Stecker des mitgelieferten USB-Kabels (11) am Micro-USB-Port (9) der Fahrradlampe und den normalen USB-Stecker an einem USB-Netzteil (gehört nicht zum Lieferumfang) oder am USB-Port Ihres Computers an.



3. Während des Ladezyklus leuchtet die Statusanzeige (2) rot, orange oder grün und zeigt damit den Ladezustand des integrierten Akkus an.

Statusanzeige

Farbe	Status	Bedeutung
Grün	leuchtet	50-100% Kapazität
Orange	leuchtet	20-49% Kapazität
Rot	leuchtet	< 20% Kapazität
Rot	blinkt	Eco-Modus

Ladezeiten

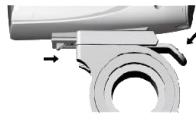
PC / Notebook	2,5 – 3,5 Stunden
Fahrzeugadapter	2,5 – 3,5 Stunden
USB-Netzteil	2,5 – 3,5 Stunden

Fahradlampe auf Halterung montieren

- Setzen Sie die Fahrradlampe auf der Führungsschiene der Lenkerhalterung (5) an und schieben Sie die Lampe nach vorn.



- Zum Abnehmen der Fahrradlampe von der Lenkerhalterung (5) drücken Sie zunächst den Entriegelungshebel (4), dann ziehen Sie die Lampe nach hinten von der Führungsschiene auf der Lenkerhalterung (5).



Verwendung

- Zu Beginn der Fahrt schalten Sie die Fahrradlampe mit dem Ein-/Ausschalter (3) oben auf der Lampe ein. Damit befindet sich die Fahrradlampe bereits im Automatikbetrieb und die Statusanzeige zeigt für 5 Sekunden den Ladezustand des Akkus an (grün, orange oder rot).

- Der integrierte Tageslichtsensor (7) erkennt die Lichtverhältnisse und die Status-LED blinkt tagsüber zur Anzeige des Eco-Modus.
- Bei ausreichender Helligkeit (> 30 - 35 Lux) bleibt die Fahrradlampe aus und schaltet sich nur ein, wenn Sie sich in einen dunkleren Bereich begeben. Fahren Sie beispielsweise in einen dunklen Tunnel oder eine Unterführung ein, so schaltet sich die Fahrradlampe automatisch 5 - 10 m vor der Einfahrt in diesen dunklen Bereich ein.



- Bei einbrechender Dunkelheit schaltet sich die Fahrradlampe ebenfalls automatisch ein.



- Bei Dunkelheit passt sich der intelligente Lichtstrahl „Smart Beam“ der Umgebung an.



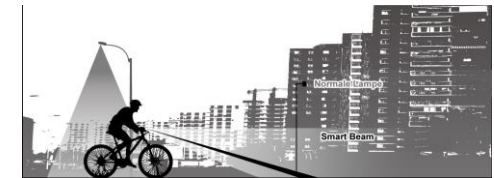
- Wenn Sie Ihr Fahrrad in der Dunkelheit abstellen, schaltet sich die Fahrradlampe in diesem Modus nach 50 Sekunden automatisch aus. Setzen Sie Ihre Fahrt fort, so schaltet sich die Fahrradlampe wieder automatisch ein.



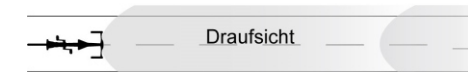
- Zum Ausschalten der Fahrradlampe drücken Sie wieder den Ein-/Ausschalter (3) oben auf der Lampe.

Smart Beam (intelligenter Lichtstrahl)

Der Smart Beam erkennt das Umgebungslicht in 5 - 10 m Entfernung und stellt die Lichtintensität innerhalb 1/10.000 Sekunde ein. Damit reicht die Kapazität des Akkus 3 bis 5 Mal länger für eine Laufzeit von 3 bis 10 Stunden.



Das exklusive optische Design der Streuscheibe ermöglicht die perfekte Ausleuchtung der Straße mit 30 Lux für eine Reichweite von 10 m. Hierdurch werden auch entgegenkommende Radfahrer bzw. andere Verkehrsteilnehmer nicht geblendet.



Sicherheitshinweise

- Diese Bedienungsanleitung dient dazu, Sie mit der Funktionsweise dieses Produktes vertraut zu machen. Bewahren Sie diese Anleitung daher gut auf, damit Sie jederzeit darauf zugreifen können.
- Ein Umbauen oder Verändern des Produktes beeinträchtigt die Produktsicherheit. Achtung Verletzungsgefahr!
- Öffnen Sie das Produkt niemals eigenmächtig. Führen Sie Reparaturen nie selbst aus!
- Behandeln Sie das Produkt sorgfältig. Es kann durch Stöße, Schläge oder Fall aus bereits geringer Höhe beschädigt werden.
- Halten Sie das Produkt fern von Feuchtigkeit und extremer Hitze.
- Tauchen Sie das Produkt niemals in Wasser oder andere Flüssigkeiten.
- Technische Änderungen und Irrtümer vorbehalten!

Wichtige Hinweise zu Akkus

- Erhitzen Sie den Akku nicht über 60°C und werfen Sie ihn nicht in Feuer: Feuer-, Explosions- und Brandgefahr!
- Schließen Sie den Akku nicht kurz.
- Setzen Sie den Akku keinen mechanischen Belastungen aus. Vermeiden Sie das Herunterfallen, Schlagen, Verbiegen oder Schneiden des Akkus.
- Brechen Sie den Ladevorgang bei starker Überhitzung sofort ab. Ein Akku, der sich beim Aufladen stark erhitzt oder verformt, ist defekt und darf nicht weiter verwendet werden.
- Entladen Sie den Akku nie vollständig, dies verkürzt seine Lebenszeit.

Wichtige Hinweise zur Entsorgung

Dieses Elektrogerät und der integrierte Akku gehören **nicht** in den Hausmüll. Für die fachgerechte Entsorgung wenden Sie sich bitte an die öffentlichen Sammelstellen in Ihrer Gemeinde. Einzelheiten zum Standort einer solchen Sammelstelle und über ggf. vorhandene Mengenbeschränkungen pro Tag/Monat/Jahr entnehmen Sie bitte den Informationen der jeweiligen Gemeinde.

Konformitätserklärung

Hiermit erklärt PEARL.GmbH, dass sich das Produkt NX-5586 in Übereinstimmung mit der RoHS-Richtlinie 2011/65/EU und der EMV-Richtlinie 2014/30/EU befindet.

Kurtasz, A.

Qualitätsmanagement
Dipl. Ing. (FH) Andreas Kurtasz
20.05.2016

Die ausführliche Konformitätserklärung finden Sie unter www.pearl.de/support. Geben Sie dort im Suchfeld die Artikelnummer NX-5586 ein.

Informationen und Antworten auf häufige Fragen (FAQs) zu vielen unserer Produkte sowie ggfs. aktualisierte Handbücher finden Sie auf der Internetseite:

www.kryolights.de

Geben Sie dort im Suchfeld die Artikelnummer oder den Artikelnamen ein.

Chère cliente, cher client,

Nous vous remercions d'avoir choisi cette lampe de sécurité à LED avec capteur de luminosité. Cet éclairage de sécurité est à monter sur un support universel, et ce sans outils. La luminosité s'élève à 35 lux et s'adapte automatiquement à la luminosité environnante. Le câble USB ainsi que le support universel sont fournis. La lampe de sécurité peut se monter sur n'importe quelle barre de fixation.

Afin d'utiliser au mieux votre nouveau produit, veuillez lire attentivement ce mode d'emploi et respecter les consignes et astuces suivantes.

Contenu

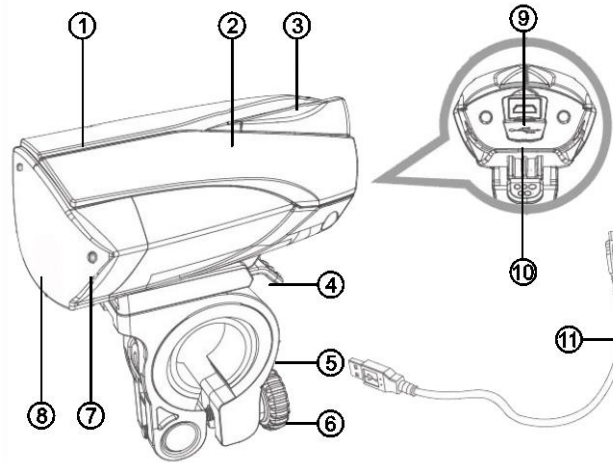
- Lampe de sécurité à LED avec batterie intégrée
- Câble de chargement Micro-USB
- Support pour guidon
- Mode d'emploi

Accessoires requis (non fournis) :

- Chargeur USB ou ordinateur pour recharger la batterie

Caractéristiques techniques

Batterie li-ion	3,7 V / 1200 mAh
Tension de charge	5 V DC
Indice de protection	IPX4
Éclairage	3 LED
Efficacité lumineuse max.	120 lm
Puissance	3 W
Autonomie max.	3 à 10 h (selon de la luminosité environnante)
Luminosité	jusqu'à 35 lux
Flux lumineux	1 à 10 m
Composition	ABS et aluminium
Dimensions	80 x 48 x 100 mm (avec le support)
Poids	146 g

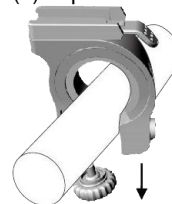
Description du produit


- | | |
|--|--|
| 1 Boîtier en aluminium | 7 Capteur de luminosité |
| 2 Voyant d'état | 8 Faisceau lumineux |
| 3 Interrupteur Marche/Arrêt | 9 Port Micro-USB |
| 4 Levier de déblocage pour le support guidon | 10 Cache anti-poussière pour le port USB |
| 5 Support pour guidon de vélo | 11 Câble Micro-USB |
| 6 Vis moletée pour le support guidon | |

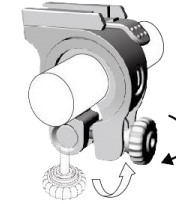
Montage du support sur le guidon

Dans un premier temps, montez le support pour guidon (5) de la lampe de sécurité sur le guidon et rechargez la batterie.

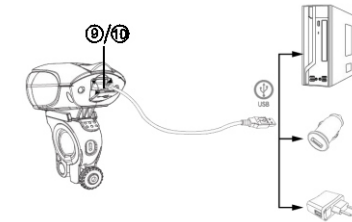
1. À l'aide de la vis moletée (6), ouvrez les pinces de blocage du support pour guidon (5) et poussez la vis moletée vers le bas (6).



2. Installez le support pour guidon (5) sur la barre du guidon. Placez ensuite la vis moletée (6) sous la barre du guidon et insérez-la dans le support pour guidon (5). Puis, serrez à nouveau la vis moletée (6) ; le support pour guidon (5) doit être ensuite mis en position horizontale.


Charger la batterie

1. Ouvrez le cache anti-poussière (10) situé à l'arrière de la lampe de sécurité.
2. Branchez le connecteur Micro-USB du câble USB fourni (11) au port Micro-USB (9) de la lampe de vélo puis branchez le connecteur USB standard à un chargeur USB (non fourni) ou à un port USB de votre ordinateur.



3. Pendant le processus de chargement, le voyant d'état (2) brille en rouge, orange ou vert et vous indique le niveau de charge de la batterie intégrée.

Voyant d'état

Couleur	Statut	Signification
Vert	allumée	50 - 100 % de capacité
Orange	allumée	20 - 49 % de capacité
Rouge	allumée	< 20 % de capacité
Rouge	clignote	Mode Éco

Temps de chargement

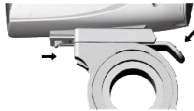
PC/ordinateur portable	2,5 à 3,5 h
Adaptateur de véhicule	2,5 à 3,5 h
Chargeur USB	2,5 à 3,5 h

Monter la lampe sur le support

- Placez la lampe de sécurité sur le rail de guidage du support pour guidon (5) et poussez la lampe vers l'avant.



- Pour retirer la lampe de sécurité du support pour guidon (5), appuyez d'abord sur le levier de déblocage (4), puis tirez la lampe vers l'arrière du rail de guidage.



Utilisation

- Au début du trajet, allumez la lampe à l'aide de l'interrupteur Marche/Arrêt (3) situé sur le dessus de la lampe. La lampe de sécurité se trouve alors déjà en mode automatique et le voyant d'état vous indique le niveau de charge de la batterie (vert, orange ou rouge) pendant 5 secondes.
- Le capteur de luminosité (7) détecte l'éclairage et le voyant d'état clignote pendant la journée pour vous indiquer le mode Éco.
- Si la luminosité est suffisante (>30 - 35 lux), la lampe de sécurité reste éteinte et ne s'allume que lorsque vous vous trouvez dans un environnement sombre. Si vous passez dans un tunnel sombre ou un passage souterrain, la lampe s'allume automatiquement 5 à 10 mètres avant que vous arriviez dans cette zone sombre.



- À la tombée de la nuit, la lampe s'allume également automatiquement.



- Dans l'obscurité, le faisceau intelligent "Smart Beam" s'adapte à l'environnement.

6.



- Avec ce mode, la lampe s'éteint automatiquement après 30 secondes si vous venez à garer votre vélo dans l'obscurité. Si vous reprenez votre vélo, la lampe se rallume automatiquement.

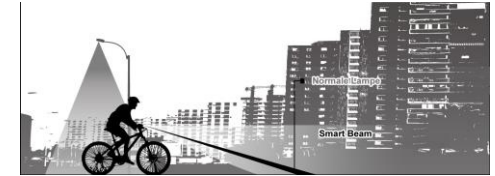
8.



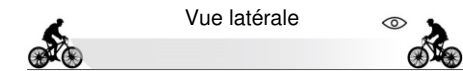
- Pour éteindre la lampe de sécurité, appuyez à nouveau sur l'interrupteur Marche/Arrêt (3) situé sur le dessus de la lampe.

Smart Beam (faisceau lumineux intelligent)

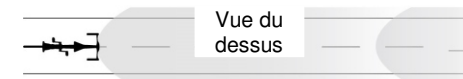
La technologie Smart Beam analyse la luminosité environnante de 5 à 10 mètres et règle ensuite l'intensité lumineuse en 1/10 000 secondes. Ainsi, la capacité de la batterie est 3 à 5 fois plus élevée pour une autonomie de 3 à 10 heures.



Le design optique du réflecteur assure un éclairage parfait de la rue avec 30 lux pour une portée de 10 m. De cette façon, les personnes venant en sens inverse ne sont pas éblouies.



N'éblouit pas l'utilisateur circulant en sens inverse



1-10 m

Consignes de sécurité

- Ce mode d'emploi vous permet de vous familiariser avec le fonctionnement du produit. Conservez-le précieusement afin de pouvoir le consulter en cas de besoin.
- Pour connaître les conditions de garantie, veuillez contacter votre revendeur. Veuillez également tenir compte des conditions générales de vente !
- Veillez à utiliser le produit uniquement comme indiqué dans la notice. Une mauvaise utilisation peut endommager le produit ou son environnement.
- Le démontage ou la modification du produit affecte sa sécurité. Attention, risque de blessures !
- N'ouvrez jamais l'appareil. Ne tentez jamais de réparer vous-même le produit sous peine de perdre toute garantie !
- Manipulez le produit avec précaution. Un coup, un choc, ou une chute, même de faible hauteur, peut l'endommager.
- N'exposez pas le produit à l'humidité ni à une chaleur extrême.
- Ne plongez jamais le produit dans l'eau ni dans aucun autre liquide.
- Conservez le produit hors de la portée et de la vue des enfants !
- Surveillez les enfants pour vous assurer qu'ils ne jouent pas avec l'appareil.
- Ne regardez jamais directement le rayon lumineux de la lampe. Ne pointez pas la lampe directement dans les yeux d'une personne ou un animal.
- Aucune garantie ne pourra être appliquée en cas de mauvaise utilisation.
- Le fabricant décline toute responsabilité en cas de dégâts matériels ou dommages (physiques ou moraux) dus à une mauvaise utilisation et/ou au non-respect des consignes de sécurité.
- Sous réserve de modification et d'erreur !

Consignes importantes sur les batteries

- Ne laissez pas la batterie chauffer à plus de 60 °C et ne le jetez pas dans le feu : risque d'incendie et d'explosion !
- Ne court-circuitez pas la batterie.
- N'exposez pas la batterie à une contrainte mécanique. Évitez les chutes, les chocs, les déformations ou les entailles sur la batterie.
- En cas de surchauffe importante, interrompez immédiatement le chargement. Une batterie qui chauffe fortement ou se déforme au cours du chargement est défectueuse. Cessez immédiatement de l'utiliser.
- Veillez à ne jamais décharger complètement la batterie : cela diminue sa durée de vie.

Consignes importantes pour le traitement des déchets

Cet appareil électronique et sa batterie intégrée ne doivent PAS être jetés dans la poubelle de déchets ménagers. Pour l'enlèvement approprié des déchets, veuillez vous adresser aux points de ramassage publics de votre municipalité. Les détails concernant l'emplacement d'un tel point de ramassage et des éventuelles restrictions de quantité existantes par jour/mois/année, ainsi que sur des frais éventuels de collecte, sont disponibles dans votre municipalité.

Déclaration de conformité

La société PEARL.GmbH déclare ce produit NX-5586 conforme aux directives actuelles suivantes du Parlement Européen : 2011/65/UE, relative à la limitation de l'utilisation de certaines substances dangereuses dans les équipements électriques et électroniques, et 2014/30/UE, concernant la compatibilité électromagnétique.



Service Qualité
Dipl.-Ing. (FH) Andreas Kurtasz
20.05.2016