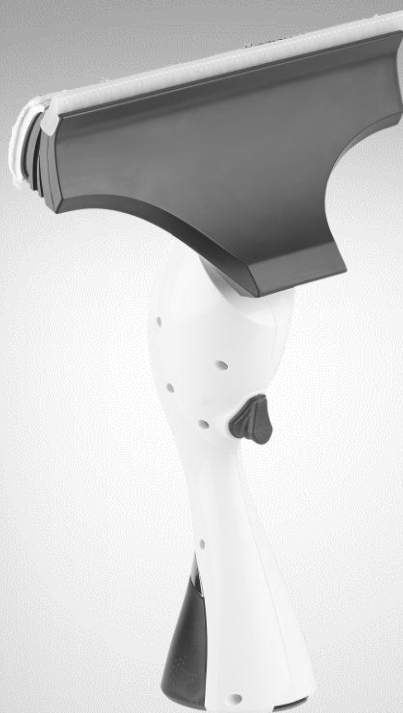


3in1-Fenstersauger FS-300

mit Sprüh-Funktion und Wischer, Akku, 1 Stunde Laufzeit

Bedienungsanleitung



Inhaltsverzeichnis

Ihr neuer 3in1-Fenstersauger	3
Lieferumfang	3
Optionales Zubehör	3
Wichtige Hinweise zu Beginn	4
Sicherheitshinweise	4
Wichtige Hinweise zur Entsorgung	6
Konformitätserklärung	6
Produktdetails	7
Verwendung	8
Akku aufladen	8
Montage	8
Wasserbehälter füllen und reinigen	8
Reinigungspads aufsetzen und abziehen	9
Fenster reinigen	9
Reinigung und Pflege	10
Technische Daten	11

Informationen und Antworten auf häufige Fragen (FAQs) zu vielen unserer Produkte
sowie ggfs. aktualisierte Handbücher finden Sie auf der Internetseite:

www.sichler-haushaltsgeraete.de

Geben Sie dort im Suchfeld die Artikelnummer oder den Artikelnamen ein.

Ihr neuer 3in1-Fenstersauger

Sehr geehrte Kundin, sehr geehrter Kunde,

vielen Dank für den Kauf dieses 3in1-Fenstersaugers. Bitte lesen Sie diese Bedienungsanleitung und befolgen Sie die aufgeführten Hinweise und Tipps, damit Sie Ihren neuen Fenstersauger optimal einsetzen können.

Lieferumfang

- Fenstersauger-Handgriff
- Wischer-Aufsatz
- Mikrofaser-Tuch
- Netzteil
- Bedienungsanleitung

Optionales Zubehör

- NX-5984: 2er-Set Ersatz-Mikrofaser-Tücher für Fenstersauger FS-300

Wichtige Hinweise zu Beginn

Sicherheitshinweise

- Diese Bedienungsanleitung dient dazu, Sie mit der Funktionsweise dieses Produktes vertraut zu machen. Bewahren Sie diese Anleitung daher gut auf, damit Sie jederzeit darauf zugreifen können.
- Ein Umbauen oder Verändern des Produktes beeinträchtigt die Produktsicherheit. Achtung Verletzungsgefahr!
- Alle Änderungen und Reparaturen an dem Gerät oder Zubehör dürfen nur durch den Hersteller oder von durch ihn ausdrücklich hierfür autorisierte Personen durchgeführt werden.
- Achten Sie darauf, dass das Produkt an einer Steckdose geladen wird, die leicht zugänglich ist, damit Sie das Gerät im Notfall schnell vom Netz trennen können.
- Behandeln Sie das Produkt sorgfältig. Es kann durch Stöße, Schläge oder Fall aus bereits geringer Höhe beschädigt werden.
- Halten Sie das Produkt fern von Feuchtigkeit und extremer Hitze.
- Tauchen Sie das Produkt niemals in Wasser oder andere Flüssigkeiten.
- Überprüfen Sie das Gerät vor jeder Inbetriebnahme auf Beschädigungen. Wenn das Gerät, das Kabel oder der Stecker sichtbare Schäden aufweisen, darf das Gerät nicht benutzt werden. Verwenden Sie das Gerät nicht, wenn es eine Fehlfunktion hatte oder heruntergefallen ist.
- Verwenden Sie das Gerät nur in seiner bestimmungsgemäßen Art und Weise. Eine anderweitige Verwendung kann zu Beschädigungen am Produkt oder in der Umgebung des Produktes führen.
- Das Gerät ist nur für den haushaltsüblichen Gebrauch bestimmt.
- Achten Sie darauf, dass das angeschlossene Netzkabel keine Stolpergefahr darstellt. Das Kabel darf nicht von der Aufstellfläche herabhängen, um ein Herunterreißen des Gerätes zu verhindern. Ziehen Sie niemals am Netzkabel, um das Gerät zu bewegen.
- Verlegen Sie das Kabel so, dass es nicht gequetscht oder geknickt wird und nicht mit heißen Flächen in Berührung kommt.
- Stellen Sie vor der Verwendung immer sicher, dass die Produktteile korrekt montiert sind.
- Dieses Gerät ist nicht dafür bestimmt, durch Personen (einschließlich Kinder) mit eingeschränkten physischen, sensorischen oder geistigen Fähigkeiten oder mangels Erfahrung und/oder mangels Wissen benutzt zu werden, es sei denn, sie werden durch eine für ihre Sicherheit zuständige Person beaufsichtigt oder erhalten von ihr Anweisungen, wie das Gerät zu benutzen ist.
- Kindern darf der Gebrauch des Gerätes nicht ohne Aufsicht erlaubt werden.

- Kinder müssen beaufsichtigt werden, um sicherzustellen, dass sie nicht mit dem Gerät spielen.
- Achten Sie darauf, dass weder das Gerät noch das Stromkabel äußerer Hitzeeinwirkung ausgesetzt sind.
- Achten Sie darauf, dass die Lufteinlass- und -auslassöffnung nicht durch andere Gegenstände blockiert werden.
- Verwenden Sie den Fensterreiniger nicht auf elektronischen Geräten wie Steckdosen, Kabeln, Stereo-Anlagen, Computern, Monitoren oder anderen Haushaltsgeräten.
- Verwenden Sie den Fensterreiniger nicht auf empfindlichen Materialien oder Oberflächen wie Seide, Leder, Samt, Tapeten, unbehandeltem, poliertem oder versiegeltem Holz oder ähnlichen Materialien, die Feuchtigkeit aufnehmen können.
- Verwenden Sie den Fensterreiniger nur auf glatten, festen Oberflächen, die der Feuchtigkeit widerstehen.
- Verwenden Sie den Fensterreiniger nicht auf geleeimten Flächen, da die Feuchtigkeit den Klebstoff auflösen könnte.
- Verwenden Sie keine scharfen Reinigungs- oder Scheuermittel mit dem Fensterreiniger.
- Leeren Sie den Schmutzwasserbehälter nach jeder Verwendung und reinigen Sie ihn.
- Reinigen Sie das Gerät und das Zubehör nach jeder Verwendung wie unter **Reinigung und Pflege** beschrieben.
- Technische Änderungen und Irrtümer vorbehalten!

Wichtige Hinweise zur Entsorgung

Dieses Elektrogerät gehört **nicht** in den Hausmüll. Für die fachgerechte Entsorgung wenden Sie sich bitte an die öffentlichen Sammelstellen in Ihrer Gemeinde. Einzelheiten zum Standort einer solchen Sammelstelle und über ggf. vorhandene Mengenbeschränkungen pro Tag/Monat/Jahr entnehmen Sie bitte den Informationen der jeweiligen Gemeinde.

Konformitätserklärung

Hiermit erklärt PEARL.GmbH, dass sich das Produkt NX-5872-675 in Übereinstimmung mit der RoHS-Richtlinie 2011/65/EU, der EMV-Richtlinie 2014/30/EU und der Niederspannungsrichtlinie 2014/35/EU befindet.

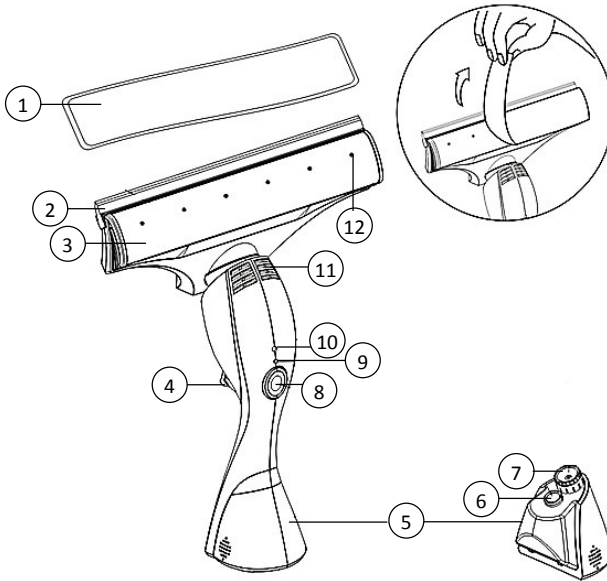
Kurtasz, A.

Qualitätsmanagement
Dipl.-Ing. (FH) Andreas Kurtasz

Die ausführliche Konformitätserklärung finden Sie unter www.pearl.de/support. Geben Sie dort im Suchfeld die Artikelnummer NX-5872 ein.



Produktdetails



1. Reinigungspad
2. Lamelle
3. Halterung für Reinigungspad
4. Sprüh-Taste
5. Wasserbehälter
6. Abflussöffnung für Schmutzwasser
7. Einfüllöffnung
8. Ein/Aus-Taste
9. Statusanzeige
10. Lade-Anschluss
11. Belüftungsöffnungen
12. Sprüh-Öffnungen

Verwendung

Akku aufladen

Verbinden Sie das Ladegerät mit dem Lade-Anschluss des Fenstersaugers. Die Statusanzeige blinkt blau. Ist der Akku vollständig geladen, leuchtet sie blau. Trennen Sie dann den Fenstersauger vom Ladegerät.



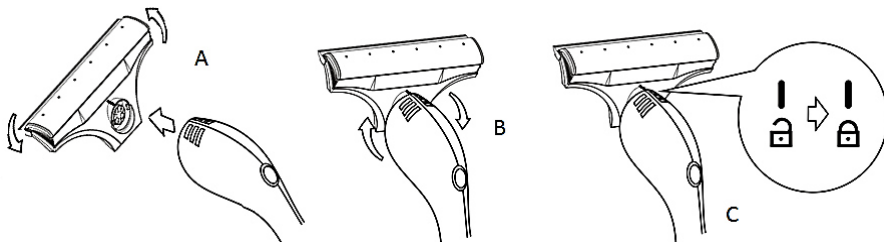
HINWEISE:

Das erste Aufladen des Fensterreinigers kann bis zu 16 Stunden dauern. Wenn Sie den Fensterreiniger längere Zeit nicht verwenden, laden Sie ihn zuvor vollständig auf.

Wenn die Arbeitsleistung des Fenstersaugers nachlässt oder er während der Verwendung stoppt, laden Sie den Akku auf.

Montage

Drehen Sie den Schaber gegen den Uhrzeigersinn und setzen Sie ihn auf den Griff auf. Drehen Sie ihn dann im Uhrzeigersinn, bis er auf dem Griff einrastet.



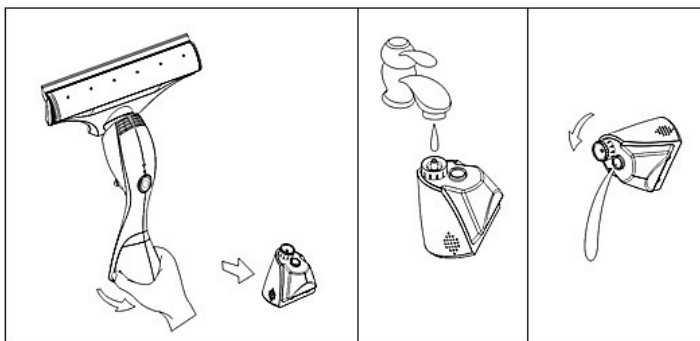
Wasserbehälter füllen und reinigen

Drücken Sie die Entriegelungstaste im Boden des Griffs und ziehen Sie den Wasserbehälter aus dem Griff heraus.

Füllen Sie sauberes Wasser in den Wasserbehälter und setzen Sie den Wasserbehälter wieder in den Griff ein.

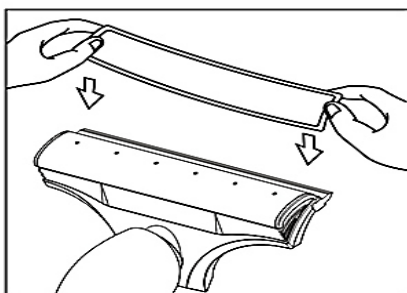
Leeren Sie das Schmutzwasser nach jeder Verwendung aus, indem Sie den Wasserbehälter kippen und das Wasser aus der Abflussöffnung herausfließen lassen.

Füllen Sie den Wasserbehälter erneut mit sauberem Wasser und schütteln Sie ihn. Leeren Sie den Wasserbehälter anschließend wieder aus.

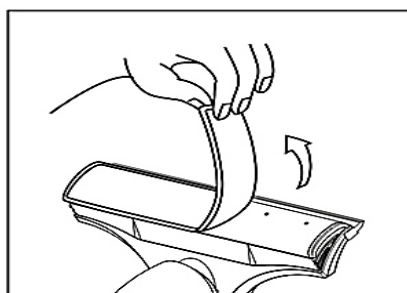


Reinigungspads aufsetzen und abziehen

Nehmen Sie ein Reinigungspad und setzen Sie es auf den Klettverschluss des Schabers auf. Die silbernen Streifen des Reinigungspads sind dabei auf der Außenseite. Wechseln Sie die Reinigungspads regelmäßig. Ziehen Sie dazu das Reinigungspad einfach vom Klettverschluss des Schabers ab.



5



6

Die Reinigungspads können Sie in der Waschmaschine bei 30 °C waschen. Waschen Sie die Reinigungspads nicht zusammen mit empfindlichen Materialien, diese könnten sonst beschädigt werden. Bleichen Sie die Reinigungspads nicht, geben Sie sie nicht in den Trockner und bügeln Sie sie nicht.

Fenster reinigen

Sie benötigen kein Reinigungsmittel zusätzlich zum Fenstersauger.

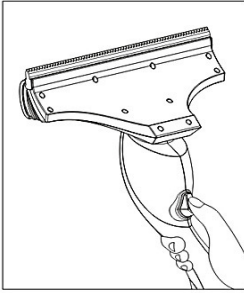
Sie können ein paar Tropfen Essig in den Frischwasserbehälter geben, um den Schmutz besser von der Fensterscheibe abzulösen.

Sprühen Sie das Frischwasser auf die Fensterscheibe, indem Sie die Sprüh-Taste betätigen. Dies können Sie während des Reinigungsvorgangs mehrmals wiederholen.

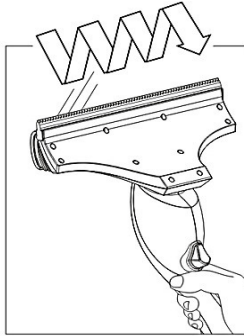
Achten Sie dabei darauf, dass das Reinigungspad nicht zu nass wird und Wasser dadurch auf den Fußboden tropft.

Führen Sie das Reinigungspad des Fenstersaugers mehrmals über die Fensterscheibe, um diese zu reinigen.

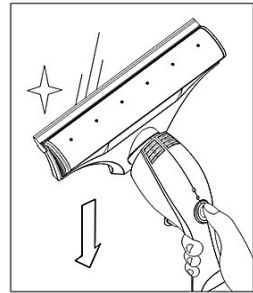
Drehen Sie dann den Fenstersauger um und ziehen Sie mit dem Schaber das Wasser von der Fensterscheibe ab. Drücken Sie dazu die Ein/Aus-Taste, damit das Wasser abgesaugt wird.



7



8



9

Reinigung und Pflege

Sie können den 3in1 Fenstersauger mit einem weichen, trockenen oder angefeuchteten Tuch reinigen. Tauchen Sie den Fensterreiniger nicht in Wasser oder andere Flüssigkeiten.

Technische Daten

Li-Ion-Akku	2.000 mAh, 3,7 V
Leistung	8 W
Ladezeit	ca. 6 Stunden
Betriebszeit	ca. 1 Stunde
Kapazität Frischwasserbehälter	160 ml
Kapazität Schmutzwasserbehälter	160 ml
Geräuschpegel	< 62 dB (A)
Maße	308 x 215 x 95 mm
Gewicht	850 g

Kundenservice: 07631 / 360 - 350

Importiert von:

PEARL GmbH | PEARL-Straße 1-3 | D-79426 Buggingen

© REV3 – 07.06.2018 – BS/FR/EX:JaW//AKe

FS-300

Nettoyeur de vitres sans fil 3 en 1

Mode d'emploi

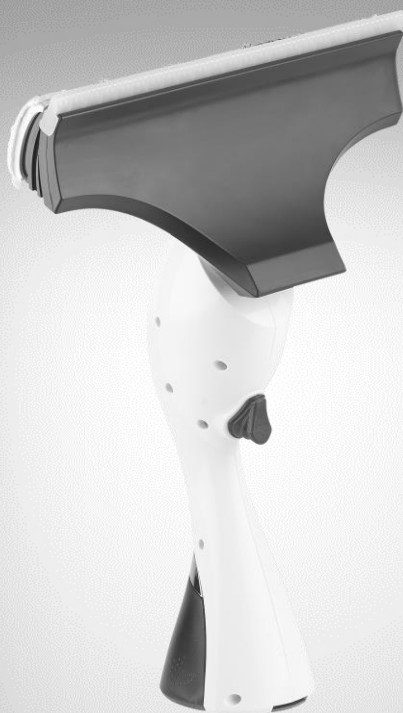


Table des matières

Votre nouveau nettoyeur de vitres sans fil 3 en 1	3
Contenu	3
Accessoires en option.....	3
Consignes préalables	4
Consignes de sécurité.....	4
Consignes importantes pour le traitement des déchets	6
Déclaration de conformité	6
Description du produit	7
Utilisation	8
Charger la batterie	8
Montage	8
Remplissage et nettoyage du réservoir d'eau	9
Fixer et retirer les chiffons de nettoyage	9
Nettoyer une vitre.....	10
Nettoyage et entretien.....	10
Caractéristiques techniques	11

Votre nouveau nettoyeur de vitres sans fil 3 en 1

Chère cliente, cher client,

Nous vous remercions pour le choix de ce nettoyeur de vitres sans fil 3 en 1. Afin d'utiliser au mieux votre nouveau produit, veuillez lire attentivement ce mode d'emploi et respecter les consignes et astuces suivantes.

Contenu

- Poignée du nettoyeur de vitres
- Embout (tête du nettoyeur de vitres)
- Chiffon de nettoyage
- Adaptateur secteur
- Mode d'emploi

Accessoires en option

(disponibles séparément sur <https://www.pearl.fr>)

NX5984 : 2 chiffons de nettoyage en microfibres pour FS-300

Consignes préalables

Consignes de sécurité

- Ce mode d'emploi vous permet de vous familiariser avec le fonctionnement du produit. Conservez précieusement ce mode d'emploi afin de pouvoir le consulter en cas de besoin.
- Pour connaître les conditions de garantie, veuillez contacter votre revendeur. Veuillez également tenir compte des conditions générales de vente !
- Veuillez à utiliser le produit uniquement comme indiqué dans la notice. Une mauvaise utilisation peut endommager le produit ou son environnement.
- Le démontage ou la modification du produit affecte sa sécurité. Attention, risque de blessure !
- Toute modification ou réparation de l'appareil ou de ses accessoires doit être effectuée exclusivement par le fabricant ou par un spécialiste dûment autorisé.
- Veuillez à ce que la prise de courant à laquelle est branché l'appareil pour le chargement soit toujours facilement accessible, pour que l'appareil puisse être rapidement débranché en cas d'urgence.
- Manipulez le produit avec précaution. Un coup, un choc, ou une chute, même de faible hauteur, peut l'endommager.
- N'exposez pas le produit à l'humidité ni à une chaleur extrême.
- Ne plongez jamais le produit dans l'eau ni dans aucun autre liquide.
- Vérifiez le bon état de l'appareil avant chaque utilisation. Si l'appareil, le câble ou le connecteur présentent des dommages visibles, l'appareil ne doit pas être utilisé. N'utilisez pas l'appareil s'il est tombé ou s'il présente un dysfonctionnement.
- Utilisez le produit uniquement comme indiqué dans la notice. Une autre utilisation peut endommager le produit lui-même ou son environnement.
- Ce produit est conçu pour un usage domestique uniquement.
- Veuillez à ce que le câble d'alimentation ne représente pas un obstacle sur lequel quelqu'un risquerait de trébucher. Afin d'éviter une chute de l'appareil, le câble ne doit pas pendre de la surface sur laquelle est posé l'appareil. Ne déplacez jamais l'appareil en tirant sur le câble.
- Placez le câble de manière à ce qu'il ne soit ni coincé, ni plié, ni mis en contact avec des surfaces chaudes.
- Avant l'utilisation, assurez-vous toujours que les différentes parties de l'appareil sont installées correctement.
- Conservez le produit hors de la portée et de la vue des enfants !

- Cet appareil n'est pas conçu pour être utilisé par des personnes (y compris les enfants) dont les capacités physiques, sensorielles ou mentales sont réduites, ou des personnes dénuées d'expérience ou de connaissance, sauf si elles ont pu bénéficier, par l'intermédiaire d'une personne responsable de leur sécurité, d'une surveillance ou d'instructions préalables concernant l'utilisation de l'appareil.
- Si le câble d'alimentation est endommagé, il doit être remplacé par le fabricant, son service après-vente ou des personnes de qualification similaire afin d'éviter tout danger. N'utilisez pas l'appareil tant que la réparation n'a pas été effectuée.
- Surveillez les enfants pour vous assurer qu'ils ne jouent pas avec l'appareil.
- L'appareil et le câble d'alimentation ne doivent pas être exposés à des températures extrêmes.
- Veillez à ce que les entrées et les sorties d'air ne soient pas obstruées par des objets.
- N'utilisez pas le nettoyeur de vitres sur des appareils électroniques tels que prises électriques, câbles, chaînes stéréo, ordinateurs, écrans et autres appareils ménagers.
- N'utilisez pas le nettoyeur de vitres sur des matériaux ou surfaces sensibles comme la soie, le cuir, le velours, le papier peint, le bois ciré, vitrifié ou non traité, ni sur tous les matériaux similaires qui pourraient absorber l'humidité.
- Utilisez le nettoyeur de vitres uniquement sur des surfaces lisses et dures, capables de résister à l'humidité.
- N'utilisez pas le nettoyeur de vitres sur des surfaces qui ont été collées, car l'humidité pourrait dissoudre la colle.
- N'utilisez pas de produit nettoyant agressif avec le nettoyeur de vitres.
- Après chaque utilisation, videz le collecteur d'eau sale et nettoyez-le.
- Après chaque utilisation, nettoyez l'appareil et ses accessoires comme indiqué dans **Nettoyage et entretien**.
- Aucune garantie ne pourra être appliquée en cas de mauvaise utilisation.
- Le fabricant décline toute responsabilité en cas de dégâts matériels ou dommages (physiques ou moraux) dus à une mauvaise utilisation et/ou au non-respect des consignes de sécurité.
- Sous réserve de modification et d'erreur !

Consignes importantes pour le traitement des déchets

Cet appareil électronique ne doit **PAS** être jeté dans la poubelle de déchets ménagers. Pour l'enlèvement approprié des déchets, veuillez vous adresser aux points de ramassage publics de votre municipalité.

Les détails concernant l'emplacement d'un tel point de ramassage et des éventuelles restrictions de quantité existantes par jour/mois/année, ainsi que sur des frais éventuels de collecte, sont disponibles dans votre municipalité.

Déclaration de conformité

La société PEARL.GmbH déclare ce produit NX-5872 conforme aux directives actuelles suivantes du Parlement Européen : 2011/65/UE, relative à la limitation de l'utilisation de certaines substances dangereuses dans les équipements électriques et électroniques, 2014/30/UE, concernant la compatibilité électromagnétique, et 2014/35/UE, concernant la mise à disposition sur le marché du matériel électrique destiné à être employé dans certaines limites de tension.



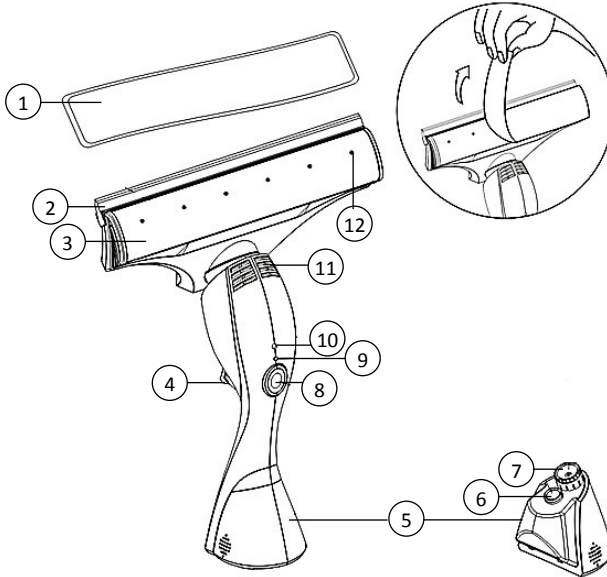
Service Qualité

Dipl.-Ing. (FH) Andreas Kurtasz

La déclaration de conformité complète du produit est disponible en téléchargement à l'adresse <https://www.pearl.fr/support/notices> ou sur simple demande par courriel à qualite@pearl.fr.



Description du produit



1. Chiffon de nettoyage
2. Raclette d'aspiration
3. Support du chiffon de nettoyage
4. Bouton de pulvérisation
5. Réservoir d'eau
6. Écoulement pour l'eau sale
7. Ouverture de remplissage
8. Bouton Marche/Arrêt
9. Voyant de statut
10. Port de chargement
11. Ouvertures de ventilation
12. Ouvertures de pulvérisation

Utilisation

Charger la batterie

Branchez le chargeur au port de chargement du nettoyeur de vitres. Le voyant de statut clignote en bleu. Lorsque la batterie est totalement chargée, il brille en bleu en continu. Débranchez alors le nettoyeur de vitres du chargeur.



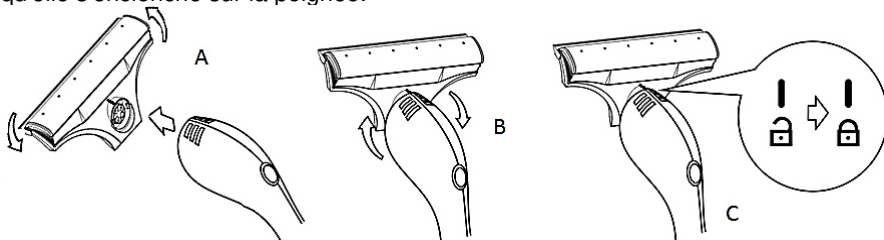
NOTE :

Le premier chargement du nettoyeur de vitres peut durer jusqu'à 16 heures. Avant de laisser le nettoyeur de vitres inutilisé pendant une période prolongée, chargez-le complètement.

Si la puissance du nettoyeur de vitres diminue ou s'il s'arrête pendant l'utilisation, rechargez la batterie.

Montage

Tournez la tête du nettoyeur de vitres dans le sens inverse des aiguilles d'une montre, et placez-la sur la poignée. Tournez-la alors dans le sens des aiguilles d'une montre, jusqu'à ce qu'elle s'enclenche sur la poignée.



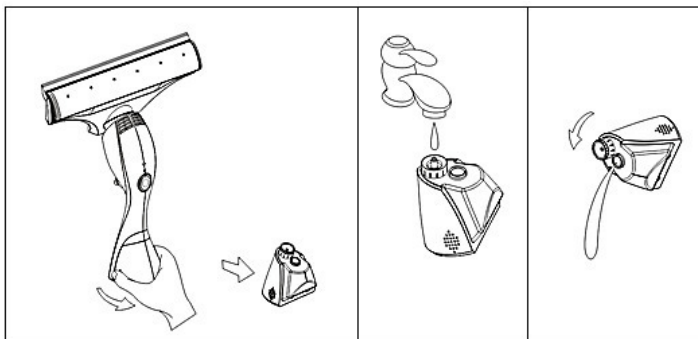
Remplissage et nettoyage du réservoir d'eau

Appuyez sur le bouton de déverrouillage situé sur la poignée, et sortez le réservoir d'eau de la poignée.

Remplissez le réservoir d'eau avec de l'eau propre, et remplacez-le sur la poignée.

Après chaque utilisation, videz l'eau sale. Pour ce faire, faites basculer le réservoir d'eau afin de faire s'écouler l'eau contenue dans le collecteur d'eau sale.

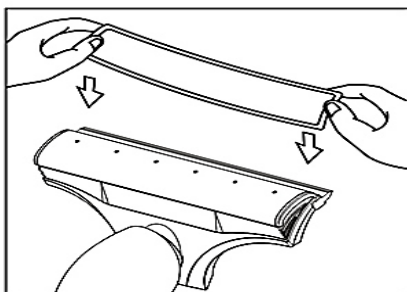
Remplissez le réservoir avec de l'eau propre, et secouez-le. Videz le réservoir d'eau à nouveau.



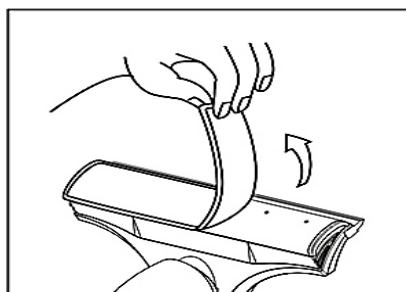
Fixer et retirer les chiffons de nettoyage

Placez un chiffon de nettoyage sur le scratch situé sur la tête de l'appareil. Des bandes de couleur argentée se trouvent sur le chiffon de nettoyage. Elles doivent être placées du côté extérieur.

Remplacez le chiffon de nettoyage régulièrement. Pour ce faire, détachez simplement le chiffon de nettoyage de la fixation à scratch située sur la tête de l'appareil.



5



6

Les chiffons de nettoyage peuvent être lavés en machine à 30 °C. Ne lavez pas les chiffons de nettoyage avec des textiles fragiles, car ces derniers pourraient être endommagés. Ne blanchissez pas les chiffons nettoyants (à l'eau de Javel par exemple). Ne les placez pas au sèche-linge. Ne les repassez pas.

Nettoyer une vitre

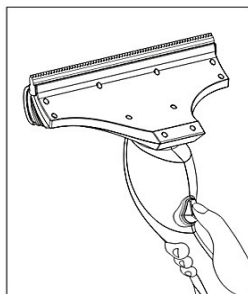
Il n'est pas nécessaire d'utiliser un produit nettoyant en plus du nettoyeur de vitres. Vous pouvez cependant ajouter quelques gouttes de vinaigre à de l'eau du robinet, afin de mieux éliminer la saleté de la vitre.

Pulvérisez l'eau propre sur la vitre en appuyant sur le bouton de pulvérisation. Vous pouvez le faire plusieurs fois au cours du processus de nettoyage.

Veillez cependant à ce que le chiffon de nettoyage ne soit pas trop mouillé. Sinon, des gouttes d'eau pourraient tomber sur le sol.

Passez le chiffon de nettoyage sur la vitre plusieurs fois afin de la nettoyer.

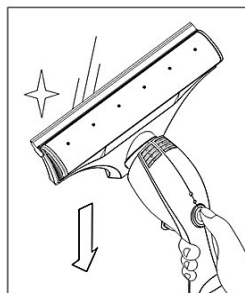
Retournez ensuite le nettoyeur de vitres et raclez la vitre afin d'en éliminer l'eau. Pour ce faire, appuyez sur le bouton Marche/Arrêt afin que l'eau soit aspirée.



7



8



9

Nettoyage et entretien

Vous pouvez nettoyer le nettoyeur de vitres avec un chiffon doux, sec ou humidifié. Ne plongez jamais le nettoyeur de vitres dans l'eau ni dans aucun autre liquide.

Caractéristiques techniques

Alimentation	Batterie lithium-ion 2000 mAh / 3,7 V
Puissance	8 W
Durée du chargement	Env. 6 h
Autonomie	Jusqu'à env. 1 h
Capacité du réservoir d'eau	160 ml
Capacité du collecteur d'eau sale	160 ml
Niveau de bruit	< 62 dB (A)
Dimensions	308 x 215 x 95 mm
Poids	850 g

Importé par :

PEARL.GmbH | PEARL-Straße 1–3 | D-79426 Buggingen

Service commercial PEARL France : 0033 (0) 3 88 58 02 02

© REV3 – 07.06.2018 – BS/FR/EX:JaW//AKe