

Robot aspirapolvere e lavapavimenti 2in1

PCR-8500LX V2

con stazione di pulizia e ricarica in 4 fasi, per 150 m2

manuale operativo



Sommario

Il tuo nuovo robot aspirapolvere e lavapavimenti 2in1	5
portata di consegna.....	5
Accessori opzionali	5
Note importanti all'inizio	6
Informazioni generali sulla sicurezza	6
Istruzioni di sicurezza per l'alimentatore, la stazione di ricarica e la batteria integrata.....	8
Informazioni importanti sullo smaltimento	9
Dichiarazione di conformità	9
Dettagli del prodotto	10
Vista frontale	10
Retrovisore.....	11
Vista dal basso.....	11
telecomando	12
Visualizzazione dello stato a LED	13
Installazione	14
Installa la stazione di ricarica	14
Allega / cambia le salviette.....	14
Riempi d'acqua	14
caricare la batteria.....	15
uso	15
accendere	15
Funzione multiroom.....	16
Modalità di pulizia.....	16
Spegni.....	16
Pulizia e cura	16
Pulizia del contenitore della polvere con un filtro HEPA.....	16
Pulizia del condotto di aspirazione	17
Pulizia / sostituzione delle spazzole laterali	17
Pulizia / sostituzione degli ugelli spruzzatori	17
Pulizia dei 7 laser.....	18
Pulizia delle salviette.....	19

Risoluzione dei problemi	20
Specifiche tecniche	21

Informazioni e risposte alle domande frequenti (FAQ) su molti dei nostri prodotti, nonché eventuali manuali aggiornati, sono disponibili sul sito Web:

www.sichler-haushaltsgeraete.com

Immettere il numero dell'articolo o il nome dell'articolo nel campo di ricerca.

Il tuo nuovo robot aspirapolvere e lavapavimenti 2in1

Caro cliente,

Grazie per aver acquistato questo robot aspirapolvere e lavapavimenti 2 in 1. Grazie a una tecnologia sofisticata, il robot pulisce tutti i tuoi pavimenti in modo completamente automatico in 4 fasi. L'aiutante laborioso si orienta senza sforzo nella tua casa e si avvicina alle stanze in modo indipendente. Progettato per 6 tipi di pavimento e dotato di diverse modalità di pulizia, lascia un pavimento perfettamente pulito in ciascuna delle vostre stanze.

Leggere queste istruzioni per l'uso e seguire le informazioni e i suggerimenti elencati in modo da poter utilizzare il nuovo robot aspirapolvere 2 in 1 e pulire i pavimenti in modo ottimale.

portata di consegna

- Robot aspirapolvere e lavapavimenti 2-in-1 PCR-8500LX V2
- Stazione di ricarica
- adattatore di alimentazione
- telecomando
- 2 paia di salviette
- 3 filtri HEPA
- 3 spazzole per la pulizia
- 4 ugelli spruzzatori di ricambio
- Spazzola per il contenitore della polvere
- Bottiglia per il dosaggio dell'acqua
- manuale operativo

Inoltre richiesto

- 2 batterie AAA (micro) per telecomando (ad es. PX-1565)

Accessori opzionali

- Set di 3 spazzole di ricambio (NX-5908)
- Set di 2 salviettine di ricambio (NX-5909)

Note importanti all'inizio

- Questo dispositivo può essere utilizzato da bambini di età pari o superiore a 8 anni e da persone con ridotte capacità fisiche, sensoriali o mentali o con mancanza di esperienza e conoscenza se sono supervisionati o sono stati istruiti sull'uso sicuro del dispositivo e comprendono i pericoli che ne derivano.
- I bambini non sono autorizzati a giocare con il dispositivo.
- La pulizia e la manutenzione da parte dell'utente non devono essere eseguite da bambini senza supervisione.
- Tenere il dispositivo e il suo cavo fuori dalla portata dei bambini di età inferiore a 8 anni.
- Se il cavo di collegamento di questo dispositivo è danneggiato, deve essere sostituito dal servizio clienti centrale del produttore o da una persona altrettanto qualificata. Riparazioni improprie possono comportare un notevole pericolo per l'utente.
- Il robot aspirapolvere può essere utilizzato solo con l'alimentatore in dotazione.
- Il dispositivo può essere alimentato solo con 19V DC a bassa tensione.
- Prima di pulire il dispositivo, il dispositivo deve essere spento.

Informazioni generali sulla sicurezza

- Queste istruzioni per l'uso hanno lo scopo di familiarizzare con le funzionalità di questo prodotto. Si prega di conservare queste istruzioni in un luogo sicuro in modo da potervi accedere in qualsiasi momento. Inoltrali agli utenti successivi.
- Si prega di notare le istruzioni di sicurezza durante l'utilizzo.
- La modifica o la modifica del prodotto influisce sulla sicurezza del prodotto. Attenzione rischio di lesioni!
- Tutte le modifiche e le riparazioni all'apparecchio o agli accessori possono essere eseguite solo dal produttore o da persone da lui espressamente autorizzate, ad eccezione della manutenzione e delle riparazioni previste!
- Non aprire mai il prodotto da soli e non eseguire mai riparazioni da soli, ad eccezione della manutenzione e delle riparazioni previste!
- Maneggia il prodotto con attenzione. Può essere danneggiato da colpi, colpi o caduta da una piccola altezza.
- Tenere il prodotto lontano da umidità, umidità, luce solare diretta e calore estremo.
- Non immergere mai il prodotto in acqua o altri liquidi.

- Verificare che il dispositivo non sia danneggiato prima di ogni utilizzo. Se il dispositivo mostra danni visibili, il dispositivo non deve essere utilizzato. Non utilizzare il dispositivo se non funziona correttamente o se è caduto.
- Spegnerlo il dispositivo quando non lo si utilizza.
- Utilizzare il dispositivo solo in ambienti chiusi.
- Il dispositivo non può salire gradini superiori a 10 mm.
- Per evitare incidenti, prima di utilizzare il dispositivo, assicurarsi che nessun oggetto (come vestiti, carta, cavi, corde o oggetti fragili) si trovi nell'area da pulire. Attaccare le tende che raggiungono il pavimento ad un'altezza appropriata in modo che il dispositivo non possa rimanere impigliato in esse.
- Tenere i capelli, gli indumenti larghi, i lacci delle scarpe e quelli di altre persone lontano dal dispositivo.
- Non utilizzare il dispositivo in aree in cui sono presenti forti campi magnetici.
- Non sedersi sul dispositivo e non attaccarvi alcun oggetto.
- Prenditi cura dei bambini e degli animali domestici durante l'utilizzo del dispositivo.
- Non utilizzare il dispositivo per aspirare sigarette, ceneri calde o liquidi infiammabili come la benzina.
- Non utilizzare il dispositivo per aspirare sostanze grasse o grasse o su pavimenti unti o imbrattati.
- Prima di pulire il dispositivo, spegnerlo.
- Prima di utilizzare il dispositivo, le salviette devono essere piatte e fissate saldamente alla parte inferiore del dispositivo.
- Solo acqua può essere utilizzata nel serbatoio dell'acqua. Non è consentita l'aggiunta di detersivi di alcun tipo.
- I 7 laser e la spazzola per la pulizia devono essere puliti prima dell'uso.
- Preparare la stanza per questo prima di pulire. Avvisare gli altri membri della famiglia prima di utilizzare il robot in modo che non inciampino o li spaventino.
- Prestare attenzione costante durante il funzionamento.
- Non toccare mai la spina dell'alimentatore con le mani bagnate. Non utilizzare il dispositivo all'aperto o in ambienti con elevata umidità.
- Se si desidera estrarre la spina dalla presa, tirare sempre direttamente la spina. Non tirare mai il cavo, potrebbe danneggiarsi. Inoltre, non trasportare mai il dispositivo tenendolo per il cavo.
- Assicurarsi che il cavo di alimentazione non sia piegato, schiacciato, travolto o venga a contatto con fonti di calore o bordi taglienti. Inoltre, non deve essere un pericolo di inciampo.
- Prima di effettuare il collegamento all'alimentazione, assicurarsi che la tensione elettrica specificata sulla targhetta dei dati corrisponda alla tensione della presa. Utilizzare solo prese con contatto protettivo.
- Il dispositivo può essere utilizzato solo per lo scopo previsto in conformità con queste istruzioni per l'uso.
- Il dispositivo è destinato esclusivamente a scopi domestici o simili. Non deve essere utilizzato per scopi commerciali!
- Non utilizzare mai il dispositivo dopo un malfunzionamento, ad esempio se il dispositivo è caduto in acqua o è stato danneggiato in qualsiasi altro modo.
- Il produttore non si assume alcuna responsabilità per un uso improprio derivante dal mancato rispetto delle istruzioni per l'uso.

- Con riserva di modifiche tecniche ed errori!

Istruzioni di sicurezza per l'alimentatore, la stazione di ricarica e la batteria integrata

- Utilizzare solo parti originali (batteria, stazione di ricarica e alimentatore) per caricare il dispositivo.
- Assicurarsi che l'alimentatore e la stazione di ricarica del prodotto siano collegati a una presa facilmente accessibile in modo da poter scollegare rapidamente il caricabatterie dalla rete in caso di emergenza.
- Non tentare di caricare il dispositivo se il cavo di ricarica o la spina sono danneggiati.
- La presa di rete e il circuito collegato con fusibile devono essere idonei al funzionamento della spina di rete.
- Nessun oggetto o copertura può essere posizionato sul cavo di ricarica, sul cavo di alimentazione, sulla stazione di ricarica, sull'unità di alimentazione o sul dispositivo stesso.
- Verificare che l'alimentatore e la stazione di ricarica non siano danneggiati prima di ogni processo di ricarica. Se questi componenti, i cavi o la spina di alimentazione sono visibilmente danneggiati, questi componenti non devono essere utilizzati. Non utilizzare l'adattatore di alimentazione e la stazione di ricarica se non funzionano correttamente o se sono caduti.
- Durante il processo di carica deve essere fornita una ventilazione adeguata nell'intera area di alimentazione del dispositivo.
- Non toccare l'alimentatore con le mani bagnate.
- Il processo di ricarica non deve avvenire in condizioni di umidità.
- La batteria utilizzata in questo dispositivo presenta un rischio di incendio o ustioni chimiche se maneggiata in modo errato. La batteria non deve mai essere smontata, cortocircuitata, riscaldata a più di 60 ° C o gettata nel fuoco.

Informazioni importanti sullo smaltimento

Questo dispositivo elettronico, le batterie e le batterie ricaricabili non appartengono ai rifiuti domestici. Per uno smaltimento corretto, contattare i punti di raccolta pubblici della propria comunità. Per i dettagli sull'ubicazione di tale punto di raccolta ed eventuali limitazioni di quantità per giorno / mese / anno, fare riferimento alle informazioni del rispettivo comune.



Dichiarazione di conformità

PEARL.GmbH con la presente dichiara che il prodotto NX-5907-675 è conforme alla Direttiva Ecodesign 2009/125 / CE, alla Direttiva RoHS 2011/65 / UE, alla Direttiva EMC 2014/30 / UE e alla Direttiva sulla bassa tensione 2014/35 / UE partite.

Kurtasz, A.

Gestione della qualità
Dipl.-Ing. (FH) Andreas Kurtasz

È possibile trovare la dichiarazione di conformità dettagliata su www.pearl.de/support.
Immettere il numero dell'articolo NX-5907-675 nel campo di ricerca.



Dettagli del prodotto

La pulizia del robot si compone di 4 fasi e comprende l'aspirapolvere, la pulizia a secco, l'umidificazione e la pulizia a umido. L'aspirapolvere raccoglie polvere e capelli. Il robot asciuga lo sporco grossolano prima di umidificare il pavimento con acqua, a seconda della temperatura ambiente. Quindi si asciuga con un panno umido per rimuovere completamente la polvere e lo sporco ostinato. Il tergicristallo posteriore non solo raccoglie lo sporco, ma lascia anche un pavimento pulito e lucido. Opzionalmente, la pulizia può essere eseguita utilizzando 4 diverse modalità di pulizia preprogrammate.

Il robot utilizza una bussola elettronica e un sensore encoder rotativo per la navigazione indipendente. Dotato di 7 laser per il riconoscimento di ostacoli e passi, un paraurti e una ruota a 360°, guida in sicurezza attorno a mobili e altri ostacoli. Il piccolo aiutante riconosce anche i passaggi e li evita sistematicamente. Il robot registra e misura i suoi movimenti rotatori tramite il sensore giroscopico e lo utilizza per stimare la sua posizione esatta. Inoltre, crea una mappa virtuale del tuo appartamento e guida le singole stanze in modo indipendente per pulire interi piani.

Vista frontale



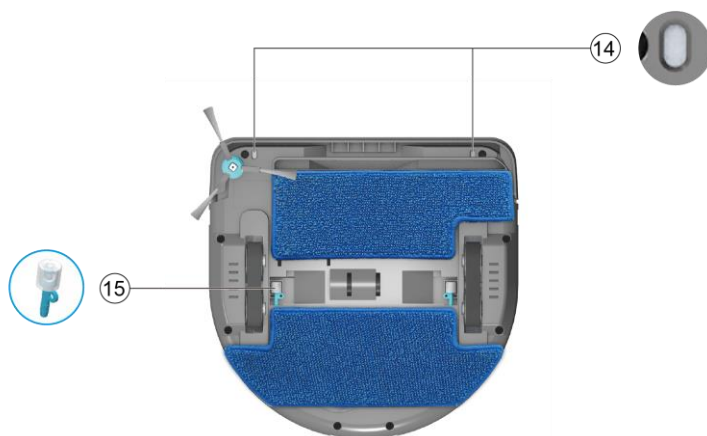
- | | | | |
|---|---|---|------------------------------|
| 1 | Pulsante della stazione di pulizia / ricarica automatica e display di stato a LED | 5 | Contatti di ricarica |
| 2 | Laser per la determinazione della posizione | 6 | Interruttore acceso / spento |
| 3 | Pennello per la pulizia | 7 | Contenitore per la polvere |
| 4 | Serbatoio d'acqua | | |

Retrovisore



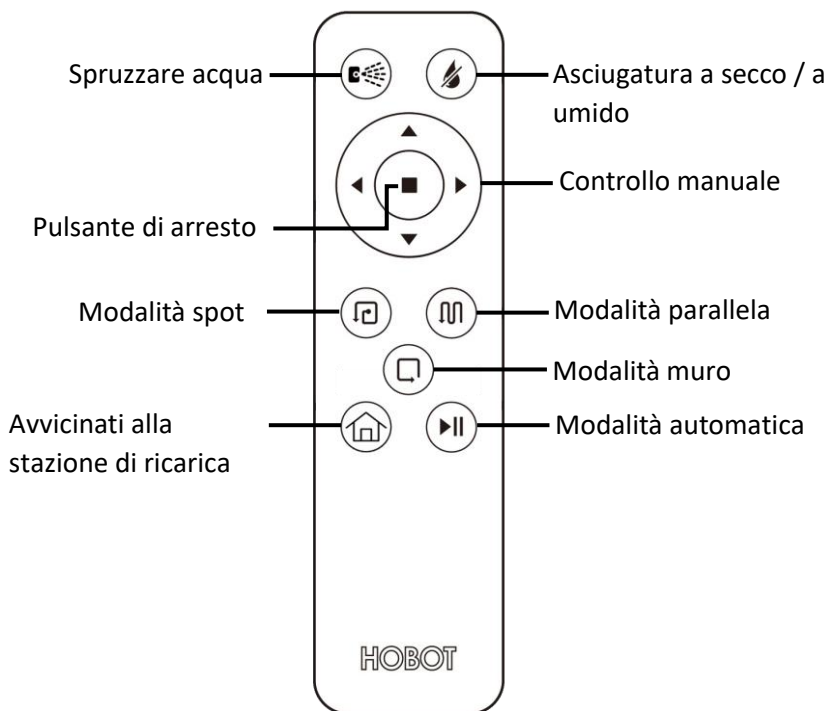
- | | | | |
|----|---|----|------------------|
| 8 | Laser per rilevamento ostacoli | 11 | Guida il bruco |
| 9 | Laser per la determinazione della posizione | 12 | Tergi posteriore |
| 10 | Tergi frontale | 13 | paraurti |

Vista dal basso



- | | | | |
|----|---------------------------------------|----|---------------------|
| 14 | Laser per il riconoscimento dei passi | 15 | Ugello atomizzatore |
|----|---------------------------------------|----|---------------------|

telecomando



Visualizzazione dello stato a LED



funzione	GUIDATO	azione
Asciugare a secco	Grigio	brilla
Asciugatura a umido	blu	brilla
Spruzzare acqua	grigio + blu	lampeggia
la batteria è in carica	arancia	brilla
Batteria quasi / completamente scarica	arancia	lampeggia
Batteria completamente carica	verde	brilla
messaggio di errore	rosa	lampeggia
Trova la stazione di ricarica	blu + arancio	veloce

Installazione

Installa la stazione di ricarica

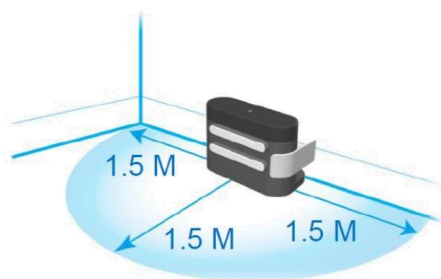
- Posizionare la stazione di ricarica su un terreno solido contro un muro per evitare che scivoli durante l'aggancio alla stazione di ricarica.
- Assicurarsi che non vi siano ostacoli ad almeno 1,5 metri davanti, 1,5 metri a destra e sinistra della stazione di ricarica.



NOTA:

Assicurarsi che la stazione di ricarica abbia almeno 1,5 m di spazio davanti e sui lati. Non dovrebbero esserci ostacoli in quest'area, poiché la stazione di ricarica invia un segnale a infrarossi in quest'area, che il robot mop può utilizzare per l'orientamento.

Finché il robot si trova in questo raggio, si orienta sui muri e li guida uno dopo l'altro fino a raggiungere la stazione di ricarica. Più ostacoli ci sono sui muri che deve evitare, più tempo ha bisogno.



Allega / cambia le salviette

Posizionare le salviette in piano contro il dispositivo.

Riempi d'acqua

Riempi d'acqua il serbatoio dell'acqua della macchina. Utilizzare per questo il flacone di dosaggio dell'acqua dalla fornitura. Dopo il riempimento, il coperchio del contenitore dell'acqua deve essere chiuso saldamente.



NOTA:

Per aumentare l'effetto pulente del dispositivo, soprattutto per la pulizia di aree estese o macchie ostinate, il panno deve essere inumidito prima di essere applicato.

caricare la batteria



NOTA:

Si prega di caricare completamente la batteria integrata prima di utilizzarla per la prima volta. Prima del primo utilizzo, la batteria deve essere caricata per almeno 4 ore fino a quando il LED verde si accende in modo continuo.

1. Inserire la spina di alimentazione nella stazione di ricarica.
2. Carica il dispositivo. Per fare ciò, collegare i contatti di ricarica sul retro del robot ai contatti metallici della stazione di ricarica.

uso

accendere

1. Apri il coperchio nella parte superiore del dispositivo.
2. Impostare l'interruttore di accensione / spegnimento sulla posizione [I]. Il LED si accende brevemente in diversi colori e poi diventa continuamente blu.
3. Chiudere il coperchio.



NOTA:

Se il processo di pulizia non si avvia alla stazione di ricarica, il dispositivo deve essere allineato all'inizio con una parete

4. Avviare la pulizia premendo la modalità appropriata o il pulsante di direzione sul telecomando.
5. Il dispositivo cerca prima di trovare un punto di orientamento su una parete dritta. Quindi inizia a pulire. Nel secondo e nel quarto minuto di pulizia, il dispositivo si ferma brevemente per ricalibrarsi.



NOTA





Se il colore della parete è troppo scuro, la luminosità della stanza è troppo bassa o ci sono oggetti sul pavimento, il dispositivo necessita di diversi tentativi prima di iniziare la pulizia.

6. Terminare la pulizia premendo il pulsante di arresto.

Funzione multiroom

Il robot può mappare automaticamente un'area fino a 484 m² e pulirla in tutte le stanze a condizione che non ci siano ostacoli come gradini, sporgenze alte o bordi sulla strada. La mappa viene creata di nuovo ad ogni corsa.

Modalità di pulizia

	Modalità automatica	Il dispositivo divide l'area in blocchi di 4,5 x 4,5 m e li pulisce blocco per blocco in tutte le stanze.
	Modalità spot	Il dispositivo si sposta dal punto di partenza in un raggio di 3 x 3 m in senso antiorario con spirali crescenti. Non crea una mappa e si ferma non appena colpisce un ostacolo.
	Modalità parallela	Il dispositivo si muove parallelamente sui binari attraverso l'area. Dopo la pulizia, il dispositivo torna automaticamente alla stazione di ricarica.
	Modalità muro	Il dispositivo si muove solo lungo il muro per pulire gli angoli. Dopo la pulizia, il dispositivo torna automaticamente alla stazione di ricarica.

Spegni

1. Se necessario, terminare la pulizia premendo il pulsante di arresto.
2. Apri il coperchio nella parte superiore del dispositivo.
3. Impostare l'interruttore di accensione / spegnimento sulla posizione [0]. Il LED si spegne.
4. Chiudere il coperchio.

Pulizia e cura



ATTENZIONE!

Spegnere sempre il dispositivo e scollegarlo dall'alimentazione prima di pulirlo

Pulizia del contenitore della polvere con un filtro HEPA

- Aprire il coperchio, estrarre il contenitore della polvere e svuotarlo. Quindi estrarre il filtro HEPA dal contenitore della polvere.
- Verificare la presenza di corpi estranei nel condotto della polvere. Rimuovere eventuali oggetti estranei e pulire il canale della polvere se necessario.
- Sciacquare il contenitore della polvere sotto l'acqua corrente del rubinetto. Il contenitore della polvere non è adatto per la pulizia in lavastoviglie.
- Pulire il filtro HEPA a secco solo utilizzando la spazzola inclusa nella fornitura.
- Riasssemblare il contenitore della polvere e posizionarlo nel dispositivo.



NOTA:

Pulire il contenitore della polvere e il filtro HEPA dopo ogni utilizzo del robot



ATTENZIONE!

Il filtro HEPA non deve essere lavato in acqua.



ATTENZIONE!

Non esporre il filtro HEPA alla luce solare diretta.

Pulizia del condotto di aspirazione

- Se il dispositivo viene utilizzato regolarmente, la polvere e lo sporco si accumuleranno nel condotto di aspirazione dopo un po'. Pertanto è necessario pulire regolarmente l'albero di aspirazione per garantire prestazioni di pulizia ottimali.
- Rimuovere lo sporco all'ingresso dell'albero di aspirazione con una spazzola e un panno umido.

Pulizia / sostituzione delle spazzole laterali

- Controllare regolarmente la spazzola di pulizia per danni e oggetti estranei che potrebbero ostacolare il corretto funzionamento.
- Rimuovere la spazzola di pulizia dal supporto disinnestandola.
- Pulire la spazzola per la pulizia con una spazzola o un panno per la pulizia.
- Dopo la pulizia, lasciare che la spazzola per la pulizia ritorni nel rispettivo supporto.



ATTENZIONE!

Le spazzole di pulizia danneggiate devono essere sostituite.

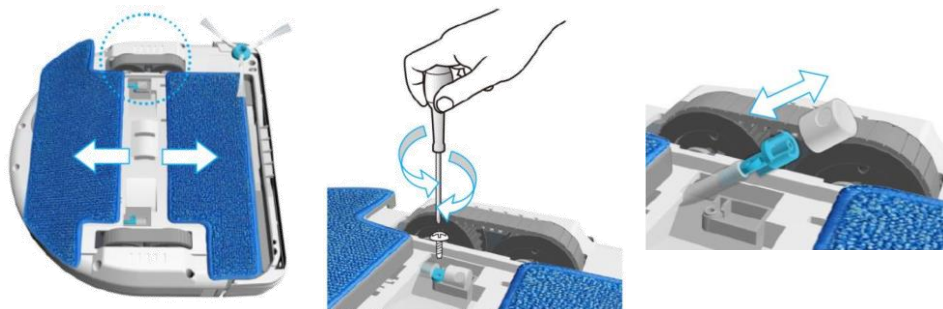
Pulizia / sostituzione degli ugelli spruzzatori

- Controllare regolarmente gli ugelli di spruzzatura per eventuali ostruzioni e danni che potrebbero impedire il corretto funzionamento.
- Rimuovere gli ugelli spruzzatori con un piccolo cacciavite.
- Installare gli ugelli spruzzatori puliti o nuovi in ordine inverso.



ATTENZIONE!

Se la funzione di pulizia non funziona, questo può essere un segno che gli ugelli di spruzzatura sono ostruiti.



Pulizia dei 7 laser

- Premere il lato destro del paraurti per rimuoverlo estraendolo dal lato sinistro per rendere accessibili i laser.
- Pulire il laser con una spazzola disponibile in commercio, un panno morbido e asciutto o utilizzando la spazzola inclusa nella fornitura.



ATTENZIONE!

Non utilizzare mai acqua o solventi per pulire i sensori.



NOTA:

I 7 laser devono essere puliti prima di ogni utilizzo del dispositivo.



Pulizia delle salviette



Lavaggio delle mani



Sbiancamento non consentito



Non asciugare in asciugatrice



Non stirare



Non lavare a secco

Risoluzione dei problemi

problema	soluzione
1. Accensione non possibile	Verificare l'alimentazione di rete e il livello di carica della batteria.
2. Impossibile caricare	Verificare l'alimentazione di rete e il collegamento alla stazione di ricarica. Rimuovere gli oggetti nell'area di alimentazione della stazione di ricarica o pulire i 7 laser.
3. Collegamento inadeguato ai contatti di ricarica	Rimuovere la corrosione con un panno pulito o un batuffolo di cotone imbevuto di alcool.
4. Rumore fuori dalla norma	Spegnere il dispositivo e controllare la presenza di sporco o materiale estraneo nella spazzola di pulizia o nel condotto di aspirazione.
5. L'effetto pulente diminuisce	Spegnere l'alimentazione, quindi pulire la spazzola per la pulizia, il contenitore della polvere, il filtro HEPA e i panni.
6. Movimenti o percorso di pulizia fuori norma	Spegnere l'alimentazione, quindi pulire i 7 laser e verificare che il paraurti sia installato correttamente.
7. La spazzola di pulizia non gira	Spegnere l'alimentazione e controllare la presenza di materiale estraneo nel dispositivo. Pulire la spazzola per la pulizia e controllare che sia stata installata correttamente.
8. L'ugello di nebulizzazione non spruzza acqua	Togliere l'alimentazione e verificare che gli ugelli spruzzatori non siano ostruiti e che siano correttamente innestati sul dispositivo.
9. Eseguire uno spray test	Premere il pulsante di arresto e premere il pulsante di asciugatura / asciugatura entro 1,5 secondi per passare alla modalità di test con getto d'acqua. Il dispositivo spruzzerà acqua ogni 5 secondi.
10. Quantità di acqua spruzzata troppo alta	Per interrompere lo spruzzo d'acqua, premere il pulsante a secco / Premere un panno umido.
11. Attivazione da telecomando non possibile	Controllare l'alimentazione CA e sostituire le batterie del telecomando. Tenere il telecomando puntato verso il dispositivo.
12. Maggiore efficienza del sistema	Rimuovere tappeti, cavi, fili e piccoli oggetti dal pavimento e sollevare tovaglie e tende.

Specifiche tecniche

Batteria agli ioni di litio		2-750 mAh
Corrente di carica		19 V CC, 1 A, 19 W.
adattatore di alimentazione	Entrata	100-240 V CA, 50/60 Hz, 0,6 A.
	Uscita	19 V CC, 1 A.
Stazione di ricarica		19 V CC, 1 A.
tempo di esecuzione		fino a 80 minuti
telecomando		2 batterie AAA (micro)
Dimensioni della stanza adatte		fino a 150 m ²
Tipi di terreno adatti		Piastrelle, legno, laminato, marmo, vetro, stuoie di paglia di riso
Sensore giroscopico		✓
Bussola elettronica		✓
Riconoscimento ostacoli e passi		7 laser
Funzione di mappatura		fino a 484 m ²
Funzione multiroom		✓
Modalità di pulizia		4
volume		62 dB (A)
Velocità di movimento		600 movimenti al minuto
Contenitore per la polvere		500 ml
Serbatoio d'acqua		320 ml
filtro		HEPA
Salviette	Materiale	80% poliestere, 20% nylon
	pulizia	Lavaggio delle mani
Dimensioni		34 x 33 x 9,5 cm
Peso		3,3 kg

Servizio clienti: +49 7631/360 - 350

Importato da:

PEARL GmbH | PEARL Straße 1-3 | D-79426 Buggingen

© REV6 - 04/08/2019 - BS / EX: MX // KA