

3-stufiger Design- Turmventilator VT-375

mit Ionisator, 75°-Oszillation, 50 W

Bedienungsanleitung



Inhaltsverzeichnis

Ihr neuer Turmventilator	4
Lieferumfang	4
Wichtige Hinweise zu Beginn	5
Sicherheitshinweise	6
Wichtige Hinweise zur Entsorgung.....	8
Konformitätserklärung	8
Produktdetails	9
Inbetriebnahme.....	9
Installation	9
Stromversorgung anschließen	11
Fernbedienung vorbereiten	11
Aufbewahrung für Fernbedienung.....	11
Verwendung	12
Bedienfeld	12
Temperaturanzeige	12
Einschalten	13
Geschwindigkeitsstufe einstellen	13
Oszillation einstellen	13
Timer.....	13
Ionisation.....	14

Wartung und Reinigung.....	14
Technische Daten.....	14

Informationen und Antworten auf häufige Fragen (FAQs) zu vielen unserer Produkte sowie ggfs. aktualisierte Handbücher finden Sie auf der Internetseite:

www.sichler-haushaltsgeraete.de

Geben Sie dort im Suchfeld die Artikelnummer oder den Artikelnamen ein.

Ihr neuer Turmventilator

Sehr geehrte Kundin, sehr geehrter Kunde,
vielen Dank für den Kauf dieses Turmventilators. Er ist mit
negativen Ionen zur Luftreinigung, Raumtemperaturanzeige,
23-Stunden-Timer, 75° Oszillation und 3-stufiger
Luftgeschwindigkeit ausgestattet.

Bitte lesen Sie diese Bedienungsanleitung aufmerksam
durch und beachten Sie die aufgeführten Hinweise und
Tipps zum optimalen Einsatz des Turmventilators.

Lieferumfang

- Ventilator
- 2-teiliger Standfuß
- Bedienungsanleitung

Zusätzlich benötigt

- Schraubendreher

Wichtige Hinweise zu Beginn

- Dieses Gerät kann von Kindern ab 8 Jahren und darüber sowie von Personen mit verringerten physischen, sensorischen oder mentalen Fähigkeiten oder Mangel an Erfahrungen und Wissen benutzt werden, wenn sie beaufsichtigt oder bezüglich des sicheren Gebrauchs des Gerätes unterwiesen wurden und die daraus resultierenden Gefahren verstehen.
- Kinder dürfen nicht mit dem Gerät spielen.
- Reinigung und Benutzerwartung dürfen nicht von Kindern ohne Beaufsichtigung durchgeführt werden.
- Bewahren Sie das Gerät und seine Zuleitung außerhalb der Reichweite von Kindern unter 8 Jahren auf.
- Wenn die Anschlussleitung dieses Gerätes beschädigt wird, muss sie durch den zentralen Kundendienst des Herstellers oder eine ähnlich qualifizierte Person

ersetzt werden. Durch unsachgemäße Reparaturen können erhebliche Gefahren für den Benutzer entstehen.

Sicherheitshinweise

- Die Gebrauchsanweisung aufmerksam lesen. Sie enthält wichtige Hinweise für den Gebrauch, die Sicherheit und die Wartung des Gerätes. Gebrauchsanweisung sorgfältig aufbewahren und gegebenenfalls an Nachbenutzer weitergegeben.
- Das Gerät darf nur für den vorgesehenen Zweck, gemäß dieser Gebrauchsanweisung, verwendet werden.
- Beim Gebrauch die Sicherheitshinweise beachten.
- Die Anschlussleitung nicht quetschen, nicht über scharfe Kanten oder heiße Oberflächen ziehen.
- Den Netzstecker des Gerätes ziehen:
 - Nach jedem Gebrauch
 - bei Störungen während des Betriebes,
 - vor jeder Reinigung des Gerätes.
- Den Stecker nie am Netzkabel oder mit nassen Händen aus der Steckdose ziehen.
- Das Gerät ist ausschließlich für den Haushaltsgebrauch oder ähnliche Verwendungszwecke bestimmt. Es darf nicht für gewerbliche Zwecke verwendet werden!
- Das Gerät ist nur zur Verwendung in Innenräumen geeignet.

- Achten Sie darauf, dass das Gerät beim Betrieb eine gute Standfestigkeit besitzt und nicht über das Netzkabel gestolpert werden kann.
- Ein Umbauen oder Verändern des Produktes beeinträchtigt die Produktsicherheit. Achtung Verletzungsgefahr!
- Alle Änderungen und Reparaturen an dem Gerät oder Zubehör dürfen nur durch den Hersteller oder von durch ihn ausdrücklich hierfür autorisierte Personen durchgeführt werden.
- Achten Sie darauf, dass das Produkt an einer Steckdose betrieben wird die leicht zugänglich ist, damit Sie das Gerät im Notfall schnell vom Netz trennen können.
- Behandeln Sie das Produkt sorgfältig. Es kann durch Stöße, Schläge oder Fall aus bereits geringer Höhe beschädigt werden.
- Halten Sie das Produkt fern von Feuchtigkeit und extremer Hitze.
- Tauchen Sie das Produkt niemals in Wasser oder andere Flüssigkeiten.
- Technische Änderungen und Irrtümer vorbehalten!

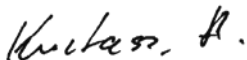
Wichtige Hinweise zur Entsorgung

Dieses Elektrogerät gehört **nicht** in den Hausmüll. Für die fachgerechte Entsorgung wenden Sie sich bitte an die öffentlichen Sammelstellen in Ihrer Gemeinde.

Einzelheiten zum Standort einer solchen Sammelstelle und über ggf. vorhandene Mengenbeschränkungen pro Tag/Monat/Jahr entnehmen Sie bitte den Informationen der jeweiligen Gemeinde.

Konformitätserklärung

Hiermit erklärt PEARL.GmbH, dass das Produkt NX-6029-675 mit der RoHS-Richtlinie 2011/65/EU, der EMV-Richtlinie 2014/30/EU, der Niederspannungsrichtlinie 2014/35/EU und der Ökodesignrichtlinie 2009/125/EG übereinstimmt.

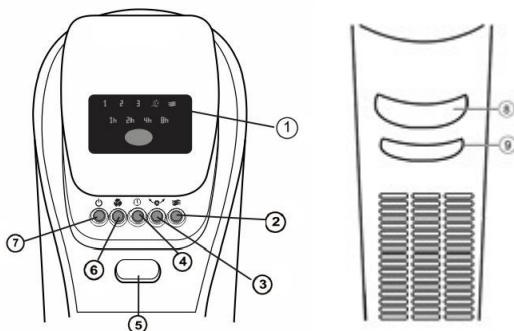


Qualitätsmanagement
Dipl.-Ing. (FH) Andreas Kurtasz

Die detaillierte Konformitätserklärung finden Sie bei www.pearl.de/support. Geben Sie dort im Suchfeld die Artikelnummer NX-6029 ein.



Produktdetails



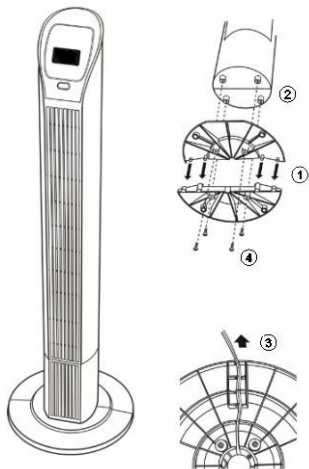
1	Display	6	Geschwindigkeitsstufe
2	Ionisation	7	Ein/Aus
3	Oszillation	8	Traggriff
4	Timer	9	Aufbewahrung für Fernbedienung
5	Entriegelung Display		

Inbetriebnahme

Vor der Inbetriebnahme das Gerät und seine Anschlussleitung sowie Zubehör auf Beschädigungen überprüfen.

Installation

Folgen Sie den in der Abbildung angegebenen Schritten zur Montage des Ventilators.



Standfuß montieren

(siehe Schritt 1 in obiger Abbildung)

- Der Standfuß besteht aus zwei Teilen.
- Richten Sie die 4 Zungen des einen Teils und die 4 Löcher des anderen Teils aus und drücken Sie die Zungen dann in die Löcher, um beide Teile zu verbinden.

Ventilator auf Standfuß montieren

(siehe Schritte 2, 3 und 4 in obiger Abbildung)

1. Lösen Sie die 4 Schrauben an der Unterseite des Ventilators.
2. Befestigen Sie den Standfuß an der Unterseite des Ventilators und achten Sie dabei auf Folgendes.
 - Verlegen Sie das Netzkabel durch die Öffnung in der Mitte des Standfußes und durch die Kerben.
 - Richten Sie dann die 4 Bohrungen an der Unterseite des Ventilators mit den 4 Bohrungen im Standfuß aus.
3. Schrauben Sie den Standfuß am Ventilator an.

Stromversorgung anschließen



ACHTUNG!

Bevor Sie dieses Produkt am Stromnetz anschließen, vergewissern Sie sich, dass Sie alle anderen Verbindungen hergestellt haben.

- Schließen Sie das Netzkabel des Ventilators an einer geeigneten Steckdose an.

Fernbedienung vorbereiten

- Öffnen Sie das Batteriefach der Fernbedienung und legen Sie zwei AA-Batterien mit korrekter Polarität ein, dann schließen Sie das Batteriefach wieder.

Aufbewahrung für Fernbedienung

- Sie können die Fernbedienung an der Rückseite des Geräts anbringen.

Verwendung

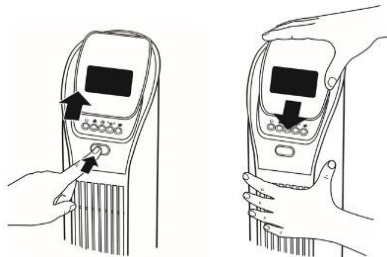


ACHTUNG!

Achten Sie darauf, dass das Gerät beim Betrieb eine gute Standfestigkeit besitzt und nicht über das Netzkabel gestolpert werden kann.

Bedienfeld

Um Zugang zum Bedienfeld des Ventilators zu haben, drücken Sie die Entriegelungstaste und schieben Sie das Display nach oben. Um das Bedienfeld zu verbergen, schieben Sie das Display nach unten, bis es einrastet.



Temperaturanzeige

Solange der Ventilator am Stromnetz angeschlossen ist, überwacht er automatisch die Raumtemperatur und zeigt sie im Display an.




HINWEIS:

Alle Funktionen können mit der Fernbedienung und auf dem Bedienfeld eingestellt werden.


**HINWEIS:**

Richten Sie die Fernbedienung auf das Bedienfeld aus.


Einschalten

- Drücken Sie , um den Ventilator einzuschalten. Das Display leuchtet auf.



In den Standby-Modus ausschalten

- Drücken Sie erneut , um den Ventilator in den Standby-Modus auszuschalten. Das Display erlischt und die Raumtemperatur wird angezeigt.


Geschwindigkeitsstufe einstellen

- Drücken Sie , um die Lüfterdrehzahl auf niedrig, mittel oder hoch einzustellen.
- Die niedrige Geschwindigkeitsstufe wird als „LO“, die mittlere als „MED“ und die hohe als „HI“ angezeigt.

Oszillation einstellen

- Drücken Sie , um die Oszillation zu aktivieren. Der Ventilator schwenkt 75° von rechts nach links und zurück.
- Drücken Sie erneut , um die Oszillation zu beenden.

Timer

- Drücken Sie mehrmals , um die Zeit einzustellen, zu der sich der Ventilator automatisch abschaltet. Die Einstellung kann bis zu 23 Stunden betragen. Mit jedem Tastendruck

auf ☺ erhöht sich die Einstellung um 1 Stunde. Nachdem der Timer eingestellt wurde, werden das entsprechende Symbol und die eingestellte Zeit angezeigt.

- Um den Timer zu löschen, drücken Sie wiederholt ☺, bis das Symbol erlischt.

Ionisation

- Der Ventilator kann negative Ionen freisetzen, um die Luft zu reinigen.
- Drücken Sie ☹, um die Ionisation zu aktivieren. „IONIZER“ wird angezeigt.
- Drücken Sie erneut ☹, um die Ionisation zu deaktivieren. „IONIZER“ erlischt.

Wartung und Reinigung



ACHTUNG!

Ziehen Sie vor der Reinigung stets den Netzstecker.

- Reinigen Sie den Ventilator mit einem weichen Staubtuch.
- Verwenden Sie keinesfalls scharfe Reinigungsmittel. Vermeiden Sie säurehaltige Reinigungsmittel.
- Tauchen Sie das Produkt niemals in Wasser oder andere Flüssigkeiten.
- Zerlegen Sie das Produkt nicht, um die Innenteile zu reinigen.
- Lagern Sie den Ventilator vor Staub und Frost geschützt.

Technische Daten

Stromversorgung	220 - 240 V, 50 Hz
Leistungsaufnahme Betrieb	50 W
Leistungsaufnahme Standby	160 mW
Stromversorgung Fernbedienung	2 x Batterien, Typ AAA, 1,5 V
Maximaler Volumenstrom	11,02 m ³ /min
Serviceverhältnis	0,24 (m ³ /min)/W
Ventilator-Schallleistungspegel	57,92 dB(A)
Maximale Luftgeschwindigkeit	6,58 m/s
Serviceverhältnis-Messstandard	ISO 5801:2007
Höhe (Ø x H)	32 x 109 cm
Gewicht	ca. 4,2 kg

Kundenservice: 07631 / 360 - 350

Importiert von:

PEARL.GmbH | PEARL-Straße 1-3 | D-79426 Buggingen

© REV1 – 11.02.2019 – LZ/EX:MX/TS

Ventilateur colonne digital 55 W

avec oscillation à 75° et télécommande

Mode d'emploi



Table des matières

Votre nouveau ventilateur colonne.....	4
Contenu	4
Accessoire requis	4
Consignes préalables	5
Consignes de sécurité.....	6
Consignes importantes pour le traitement des déchets ...	9
Déclaration de conformité	9
Description du produit	10
Mise en marche	11
Installation	11
Assembler le socle.....	11
Assembler le socle et le ventilateur	12
Connexion à l'alimentation électrique.....	12
Préparation de la télécommande	13
Logement de la télécommande	13
Utilisation	14
Panneau de commande	14
Affichage de la température	14
Allumer.....	15
Placez l'appareil en mode Veille	15

Réglez le niveau de vitesse	15
Régler l'oscillation	15
Minuteur	16
Ionisation.....	16
Nettoyage et entretien.....	17
Caractéristiques techniques	18

Votre nouveau ventilateur colonne

Chère cliente, cher client,

Nous vous remercions d'avoir choisi ce ventilateur colonne. Celui-ci dispose d'une fonction Ionisation pour purifier l'air, mais aussi d'un minuteur (jusqu'à 23 heures), d'une oscillation à 75° et de 3 niveaux de vitesse différents.

Pratique : il vous indique la température ambiante.

Afin d'utiliser au mieux votre nouveau produit, veuillez lire attentivement ce mode d'emploi et respecter les consignes et astuces suivantes.

Contenu

- Ventilateur
- Socle (en 2 parties)
- Mode d'emploi

Accessoire requis

Tournevis (non fourni, disponibles séparément sur <https://www.pearl.fr>)

Consignes préalables

- Cet appareil n'est pas conçu pour être utilisé par des personnes (y compris les enfants) dont les capacités physiques, sensorielles ou mentales sont réduites, ou des personnes dénuées d'expérience ou de connaissance, sauf si elles ont pu bénéficier, par l'intermédiaire d'une personne responsable de leur sécurité, d'une surveillance ou d'instructions préalables concernant l'utilisation de l'appareil.
- Surveillez les enfants pour vous assurer qu'ils ne jouent pas avec l'appareil.
- Le nettoyage de l'appareil ne doit pas être effectué par des enfants s'ils ne sont pas surveillés.
- Rangez l'appareil hors de portée des enfants.
- Si le câble d'alimentation est endommagé, il doit être remplacé par le service après-

vente central du fabricant ou par des personnes de qualification similaire. De mauvaises réparations peuvent entraîner un risque pour l'utilisateur.

Consignes de sécurité

- Lisez attentivement ce mode d'emploi. Il comporte des informations importantes concernant l'utilisation, la sécurité et l'entretien de l'appareil. Il doit être conservé précieusement et transmis avec le produit à un tiers.
- Pour connaître les conditions de garantie, veuillez contacter votre revendeur. Veuillez également tenir compte des conditions générales de vente !
- Veuillez à utiliser le produit uniquement comme indiqué dans la notice. Une mauvaise utilisation peut endommager le produit ou son environnement.
- N'utilisez pas l'appareil à d'autres fins que celle pour laquelle il est conçu.
- Respectez les consignes de sécurité lors de l'utilisation.
- Veuillez à ne pas pincer le câble d'alimentation. Ne l'exposez pas à des bords tranchants ou à des surfaces chaudes.
- Débranchez la fiche d'alimentation de l'appareil :
 - après chaque utilisation
 - en cas de problème lors du fonctionnement
 - avant tout nettoyage de l'appareil

- Ne débranchez jamais la fiche avec des mains mouillées ou en tirant sur le câble.
- Cet appareil est conçu pour un usage domestique ou similaire uniquement. Cet appareil ne convient pas pour un usage industriel.
- Cet appareil est conçu pour une utilisation en intérieur uniquement.
- Veillez à ce que l'appareil soit placé de façon stable lors de l'utilisation et que le câble ne constitue pas un obstacle sur lequel on pourrait trébucher.
- Le démontage ou la modification du produit affecte sa sécurité. Attention, risque de blessure !
- Toute modification ou réparation de l'appareil ou de ses accessoires doit être effectuée exclusivement par le fabricant ou par un spécialiste dûment autorisé.
- La prise de courant à laquelle est branché l'appareil doit toujours être facilement accessible, pour que l'appareil puisse être rapidement débranché en cas d'urgence.
- Manipulez le produit avec précaution. Un coup, un choc, ou une chute, même de faible hauteur, peut l'endommager.
- N'exposez le produit ni à l'humidité ni à une chaleur extrême.
- Ne plongez jamais l'appareil dans l'eau ni dans aucun autre liquide.

- Conservez le produit hors de la portée des enfants !
- Surveillez les enfants pour vous assurer qu'ils ne jouent pas avec l'appareil.
- Cet appareil n'est pas conçu pour être utilisé par des personnes (y compris les enfants) dont les capacités physiques, sensorielles ou mentales sont réduites, ou des personnes dénuées d'expérience ou de connaissance, sauf si elles ont pu bénéficier, par l'intermédiaire d'une personne responsable de leur sécurité, d'une surveillance ou d'instructions préalables concernant l'utilisation de l'appareil.
- Si le câble d'alimentation est endommagé, il doit être remplacé par le fabricant, son service après-vente ou des personnes de qualification similaire afin d'éviter tout danger. N'utilisez pas l'appareil tant que la réparation n'a pas été effectuée.
- Aucune garantie ne pourra être appliquée en cas de mauvaise utilisation.
- Le fabricant décline toute responsabilité en cas de dégâts matériels ou dommages (physiques ou moraux) dus à une mauvaise utilisation et/ou au non-respect des consignes de sécurité.
- Sous réserve de modification et d'erreur !

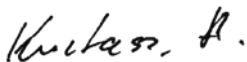
Consignes importantes pour le traitement des déchets

Cet appareil électronique ne doit **PAS** être jeté dans la poubelle de déchets ménagers. Pour l'enlèvement approprié des déchets, veuillez vous adresser aux points de ramassage publics de votre municipalité.

Les détails concernant l'emplacement d'un tel point de ramassage et des éventuelles restrictions de quantité existantes par jour/mois/année, ainsi que sur des frais éventuels de collecte, sont disponibles dans votre municipalité.

Déclaration de conformité

La société PEARL.GmbH déclare ce produit NX-6029 conforme aux directives actuelles suivantes du Parlement Européen : 2009/125/CE (du Parlement européen et du Conseil), 2011/65/UE, 2014/30/UE et 2014/35/UE.

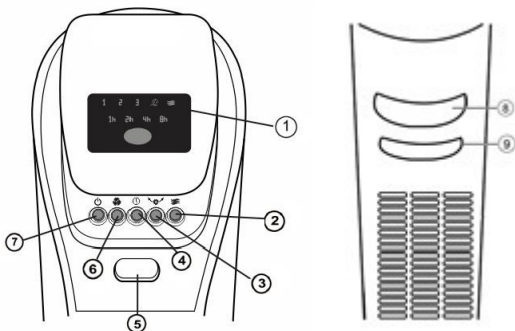


Service Qualité
Dipl.-Ing. (FH) Andreas Kurtasz

La déclaration de conformité complète du produit est disponible en téléchargement à l'adresse <https://www.pearl.fr/support/notices> ou sur simple demande par courriel à qualite@pearl.fr



Description du produit



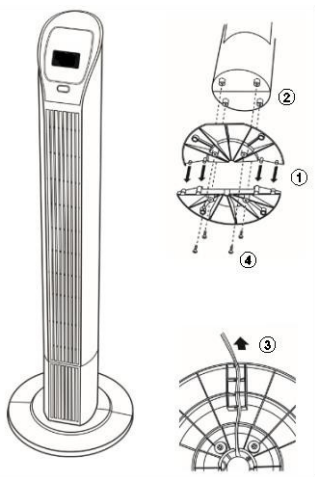
1	Écran	6	Niveaux de vitesse
2	Ionisateur	7	Marche/Arrêt
3	Oscillation	8	Poignée de transport
4	Minuteur	9	Logement de la télécommande
5	Bouton de déverrouillage		

Mise en marche

Avant chaque utilisation, vérifiez que ni l'appareil, ni ses accessoires, ni son câble d'alimentation n'est endommagé.

Installation

Pour assembler le ventilateur, suivez les étapes indiquées sur le schéma.



Assembler le socle

(cf étape 1 sur le schéma ci-dessus)

- Le socle se compose de deux parties.

- Alignez les 4 picots d'une partie et les 4 trous de l'autre partie, puis pressez les picots dans les trous de manière à assembler les deux parties.

Assembler le socle et le ventilateur

(cf étapes 2, 3 et 4 sur le schéma ci-dessus)

1. Desserrez les 4 vis situées sur le dessous du ventilateur.
2. Fixez le socle sur le dessous du ventilateur en veillant à ce qui suit.
 - Faites passer le câble d'alimentation dans l'ouverture située au milieu du socle, et dans les entailles.
 - Alignez alors les 4 trous percés sur le dessous du ventilateur avec les 4 trous percés dans le socle.
3. Vissez le socle sur le ventilateur.

Connexion à l'alimentation électrique



ATTENTION !

Avant de brancher le produit à l'alimentation électrique, assurez-vous d'avoir établi toutes les autres connexions.

Branchez le câble d'alimentation du ventilateur à une prise murale adaptée.

Préparation de la télécommande

Ouvrez le compartiment à piles de la télécommande et insérez deux piles de type AA, en respectant la polarité, puis refermez le compartiment à piles.

Logement de la télécommande

Vous pouvez ranger la télécommande dans le logement situé à l'arrière de l'appareil.

Utilisation

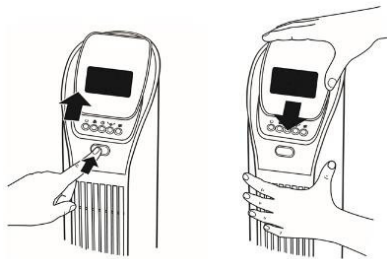


ATTENTION !

Veillez à ce que l'appareil soit placé de façon stable lors de l'utilisation et que le câble ne constitue pas un obstacle sur lequel on pourrait trébucher.

Panneau de commande

Pour avoir accès au panneau de commande du ventilateur, appuyez sur le bouton de déverrouillage puis faites glisser l'écran vers le haut. Pour masquer le panneau de commande, faites glisser l'écran vers le bas, jusqu'à ce qu'il s'enclenche.



Affichage de la température

Lorsque le ventilateur est branché à l'alimentation électrique, il surveille automatiquement la température ambiante et l'affiche à l'écran.



NOTE :


Toutes les fonctions peuvent être commandées soit par la télécommande soit par le panneau de commande.




NOTE :

Dirigez la télécommande vers le panneau de commande.


Allumer

- Pour allumer le ventilateur, appuyez sur . L'écran s'allume.



Placez l'appareil en mode Veille

- Pour placer le ventilateur en mode Veille, appuyez à nouveau sur . L'écran s'éteint et la température ambiante est affichée.




Réglez le niveau de vitesse

Appuyez sur  pour sélectionner le niveau de vitesse faible (LO), moyen (MED) ou haut (HI).



Régler l'oscillation

- Pour activer l'oscillation, appuyez sur . Le ventilateur oscille alors de droite à gauche sur 75°.
- Appuyez une nouvelle fois sur  pour désactiver l'oscillation.

Minuteur

- Appuyez plusieurs fois sur  pour régler le délai après lequel le ventilateur doit s'éteindre automatiquement. La durée maximale est de 23 heures. Chaque pression sur la touche  augmente la durée de 1 heure. Une fois la durée réglée, le symbole correspondant et la durée réglée s'affichent.
- Pour supprimer le minuteur, appuyez plusieurs fois sur . Le symbole s'éteint.

Ionisation

- Le ventilateur peut libérer des ions négatifs afin de purifier l'air.
- Pour activer la fonction Ionisation, appuyez sur . L'écran affiche IONIZER.
- Pour désactiver la fonction Ionisation, appuyez sur . IONIZER disparaît de l'écran.

Nettoyage et entretien



ATTENTION !

Avant le nettoyage, débranchez toujours la fiche d'alimentation.

- Nettoyez le ventilateur avec un chiffon doux légèrement humide.
- N'utilisez jamais de produit nettoyant abrasif. Évitez les produits nettoyants qui contiennent de l'acide.
- Ne plongez jamais l'appareil dans l'eau ni dans aucun autre liquide.
- De démontez pas le produit dans le but d'en nettoyer l'intérieur.
- Rangez le ventilateur à l'abri de la poussière et du gel.

Caractéristiques techniques

Alimentation	220 - 240 V, 50 Hz
Puissance absorbée en fonctionnement	50 W
Puissance absorbée en veille	160 mW
Alimentation télécommande	2 piles de type AAA 1,5 V
Débit volumique max.	11,02 m ³ /min
Valeur de service	0,24 (m ³ /min)/W
Niveau de puissance acoustique du ventilateur	57,92 dB(A)
Vitesse max. du flux d'air	6,58 m/s
Norme de mesure	ISO 5801:2007
Dimensions (Ø x H)	32 x 109 cm
Poids	env. 4,2 kg

Importé par :

PEARL.GmbH | PEARL-Straße 1-3 | D-79426 Buggingen

Service commercial PEARL France : 0033 (0) 3 88 58 02 02

© REV1 – 11.02.2019 – LZ/EX:MX/TS